

中华人民共和国地方志丛书

赵县志

河北省赵县地方志编纂委员会编纂
中国城市出版社出版

中华人民共和国地方志丛书

赵县志

河北省赵县地方志编纂委员会编纂
中国城市出版社出版

(京)新登字 171 号

赵县志

封面题字 赵朴初
扉页题字 欧阳中石
著 者 河北省赵县地方志编纂委员会
选题编辑 刘小伟 杨小雄
责任编辑 赵树林 李维惠 刘小曼
责任印制 张建军
出版发行 中国城市出版社
地 址 北京市朝阳区和平里西街小黄庄路 1 号 (邮编 100013)
经 销 新华书店
印 刷 厂 北京印刷一厂
开 本 787×1092 (毫米) 1/16
字 数 1200 千字
插 页 6
印 张 49
版 次 1993 年 3 月第 1 版 1993 年 3 月第 1 次印刷
印 数 00001—4250
书 号 ISBN 7—5074—0659—8/Z·105
定 价 65 元

· 版权所有，翻印必究 ·



序 言

盛世修志，功载千秋。

《赵县志》，四易其稿，六历寒暑而问世，值得庆幸。编修人员广征博采，调查研究，行万里路，破万卷书，走遍全县 28 个乡镇，攻读于全国著名藏书楼。字里行间，凝聚着辛勤汗水，连篇成章，贯穿着忘我劳动精神。

赵县古为州治，股肱上郡。依太行，傍陆泽，通邢洛，望京津，称河朔咽喉，京辇屏蔽。沃野千顷，坦荡如砥，阡陌纵横，聚落似弈，富饶壮阔，文物荟萃，“物华天宝，人杰地灵”。见于史志，金榜题名 60 人，进士高第 6 名，会试第一、殿试传胪各 1 名。赵郡李氏仅唐代出宰相 17 人，公、侯、部、寺、州牧、郡守、中正、将军凡 174 人（《唐书·宰相世系表》）。

当今赵县，70 年代为河北省首批全方位对外开放县。80 年代，相继为全国商品粮生产基地县，全国优质小麦生产基地县，全国雪花梨生产基地县及全国鸭梨出口基地县。政通人和，林茂粮丰，百业兴旺，财贸阜盛。金秋飘香，雪梨如碧海繁星展望，似天池明珠竞出。专家、学者、教授、科学家若星瞻群斗，且多有著述而蜚声中外。

历史长河，赋予中华民族灿烂文化。古城赵县，若银河系一颗明珠，为燕赵争光夺彩，让华夏增色生辉。赵州安济桥甲于天下而闻名世界；赵州雪花梨质量上乘在全国夺冠。柏林古寺，唐高僧玄奘曾参学于此，清乾隆三次南巡而小憩。寺内吴道子“文武水”壁画，虞世南斗大墨迹称罕世珍奇。

修志，为中华民族文化的优良传统，世界文明史上之独创。《赵州志》自明弘治至清光绪撰修 6 个版本，唯中华人民共和国第一代志书为集大成者，取其精华而去其糟粕；科学地记述了赵县的历史与现状，详尽阐明了当地的特点和优势。旨在资政、教化、存史，弘扬民族历史文化，惠及子孙后代，服务“四化”建设，致力于爱国主义教育。

《赵县志》分地理、经济、政治、军事、文化、人物、社会及概述、大事记、附录7编51章，洋洋百万言。其内容翔实，体例完备，言简意赅，贯通古今，无愧于科学、严谨、朴实的地方文献、百科全书。

众手成志，集思广益，《赵县志》为集体智慧结晶。中国地方志指导小组副组长梁寒冰、中国科学院、国家计划委员会地理研究所研究员兼中国地理志领导小组组长李宝田，河北省地方志编纂委员会副主任兼办公室主任卢振川编审等专家、学者、修志同仁亲临指导、评审，在此一并致谢。

“信今以传后，标往而镜来”。作为传世之作，愿子孙后代拜读时，兴感他们的前辈无愧于伟大时代的人。

“问指南之金针，作迷津之宝筏。”愿全县人民了解历史，珍惜过去，把握今世，开创未来！

中共赵县委员会书记 褚明海
赵县人民政府县长 赵秀利

1991年6月1日

赵县地方志编纂委员会

主任：赵秀丽

副主任：孙联存 陈停战 郑焕果 王振华 张慎俭

顾问：刘保平 聂福东 赵蔚田 孟澍森 魏晨旭 王华棠 刘洁尘

委员：赵秀丽 郑焕果 孙联存 陈停战 张慎俭 王振华 刘保平

聂福东 项国成 吴经义 席庆华 陈庆乱 翟英彬 徐将伟

刘庆东 尹润博 白书囊 李生田

赵县地方志编辑人员名单

主审：刘保平

编目和总体设计：李生田

主编：刘庆东 李生田

副主编：常良计 周聚贤

编辑：李文进 刘连辰 常良计 邢海潮 张荣芬 曹澍宪 梅立钧 罗 焯

撰稿人：

概述：李生田 刘庆东

大事记：李生田 刘连辰 周聚贤 刘庆东 罗 焯

地理编：李生田

政治编：李生田（其中政治一章李生田、刘庆东合写）

农村经济制度改革：周聚贤 常良计

农业、交通、邮电、能源、城乡建设：常良计

军事编，水利、林业、雪花梨、粮食油料：李文进（其中雪花梨一章由李生田、刘庆东重写）

文化编：刘连辰（其中安济桥一章刘连辰、李生田合写；卫生一章由罗焯 刘连辰合写）

工业、财政、税务：梅立钧

商业、工商管理：张荣芬

金融：曹澍宪 周聚贤

饲养业：刘庆东

社会编：李生田 常良计 曹澍宪

人物编：李生田 刘连辰 邢海潮 李文进 刘庆东 常良计 曹澍宪

附录、编修始末、主编记事、编后记：李生田 刘连辰等

摄影：孙韶卿 李晋拴 李秀善

绘图：马聚辰 赵书敏

资料员：周聚贤

打字文印：王 萍 陈 瑞 张 静 张新群

资料提供者：李永辉 范家华 马聚辰 李中民 刘根印 李京涛 巴明杰
张之辰 刘元树 赵山麟 刘如芳 李国华 张银彬 程广志
吴静波 巴西屏 李国钧 徐保怀 兰全兴 贾柏椿 潘立克
郑云棣 魏英坤 赵林立 郅法子 李珍彦 马庆民 常玉田
李金贵 孔令红 张庆周 林根元 王怀林 李素斌 李英辰
冯学智 陈增奎 张继瑞 郭金国 常建人 曹西庆 张惠英
杨国军 王建业 耿书君 赵瑞英 刘刚锁 张君清 康明果
侯孟报 张军英 任坚牟 张应昌 冯才钧 王庆云 陈军良
安进朝 曹拴堂 梁大乱 李春科 张荣光 秦恒彬 张振江
白焕成 温寿康 谷振国 张永占 邢绵泽 王庆珠 郭淑英
任秀彦 冯君霞 张京全等

凡 例

一、坚持实事求是指导方针和“详今略古”、立足近现代的原则。力求体例结构、资料选取、语言表述寓于科学性之中。

二、上限自建置始，下限至1986年。少数内容迄于成稿之日。

三、篇目用大编模式，设编、章、节三级，节下排目、子目。编与章依客观事物的广义概念属性归类，节下按狭义概念命名记述。

四、除概述、大事记、附录（旧志概述、杂识等），立地理、经济、政治、军事、文化、社会、人物共7编。

五、体裁以志、记、述为主，图、表、录辅之，诸体并用。力求体例完整、文表结合、图文并茂。

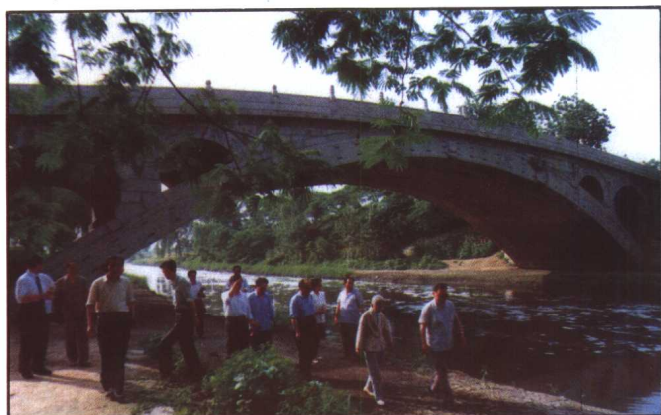
六、按史家通例，不为生者立传。入传者以本籍人为主，兼收客籍人。以对推动或阻碍社会进步并有一定影响的已故人物为选录标准，不以职务为限。传主排列以生年为序。对于革命烈士、学者名流、地师职以上人员以表列名。

七、采用第三人称语体文记事，力求言简意赅、语言规范通畅、朴实典雅、力戒半文半白、工作报告、学术论文和文艺描写等非志书笔法。

八、资料经过考订、筛选，取自国家、省、地、县档案馆、图书馆、文物保管所等馆（所）藏资料；本县各部门编写的资料、报告、文件、统计表等，以及有关书籍、报章杂志和个人回忆录等，为节省篇幅，不一一注明出处。



李瑞环视察安济桥



曾志、邢崇智视察安济桥



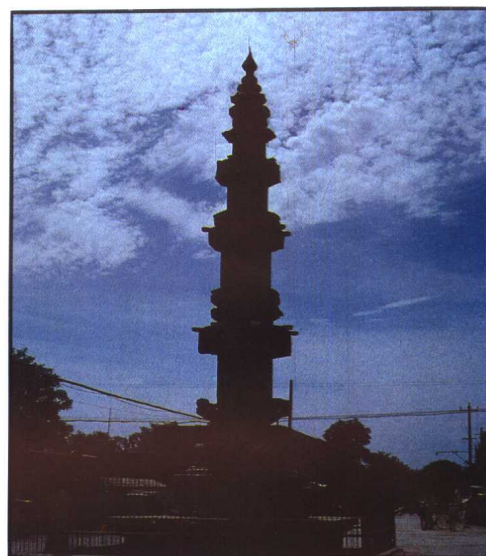
茅以升考察安济桥



永通桥 (小石桥)



梨花



赵州陀罗尼经幢 (石塔)



赵州真际禅师塔 (柏林寺塔)



赵县南大街一角



雪花梨丰收



赵县人民政府办公楼



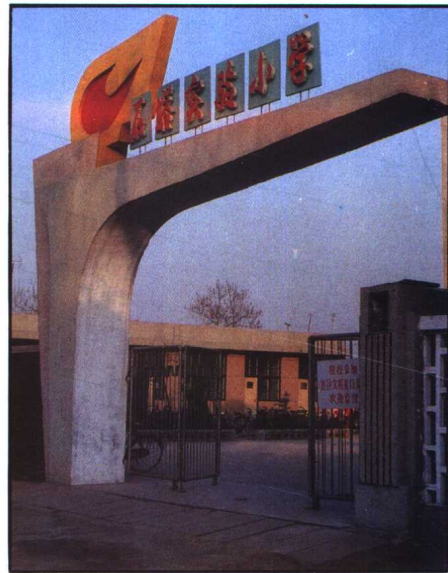
赵县人民剧场



小麦



赵县人民影院



赵县石塔实验小学



河北赵县中学



赵州镇中学



联合收割机收割小麦



谢庄乡邵家庄剧场



王里变电站

作者 是 報 更 速 於 來 生 矣

彭海秋

萊州諸生彭好古讀書別業離家頗遠中秋未歸
 寂無偶念村中無可共語惟邱生者是邑名士而素
 有德惡彭常鄰之月既上倍益無聊不得已折簡邀
 邱飲次有剝啄者齋僮出應門則一書生將謁主人
 彭離席肅容入相揖環坐便詢族居客曰小生廣陵
 人與君同姓字海秋值此良夜族鄰倍苦聞君高雅
 遂乃不介而見視其人布衣潔整談笑風流彭大喜
 曰是我宗人今夕何夕遽此嘉客即命酌款若夙好

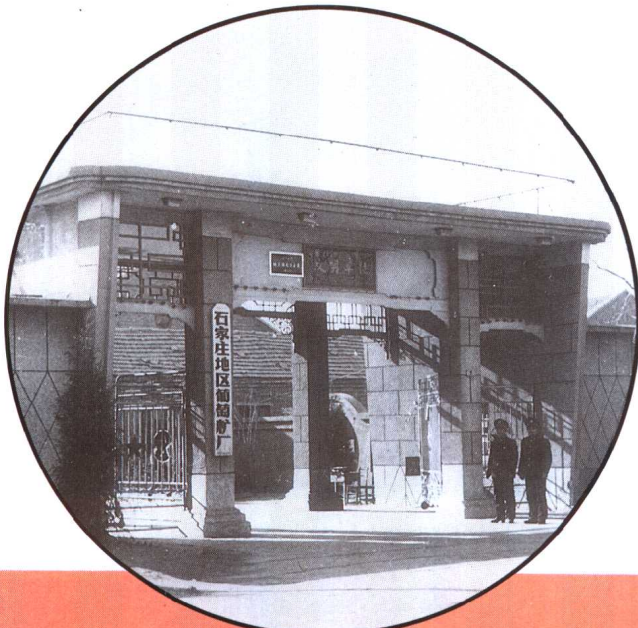
陳孝德小楷書法



趙縣織染廠



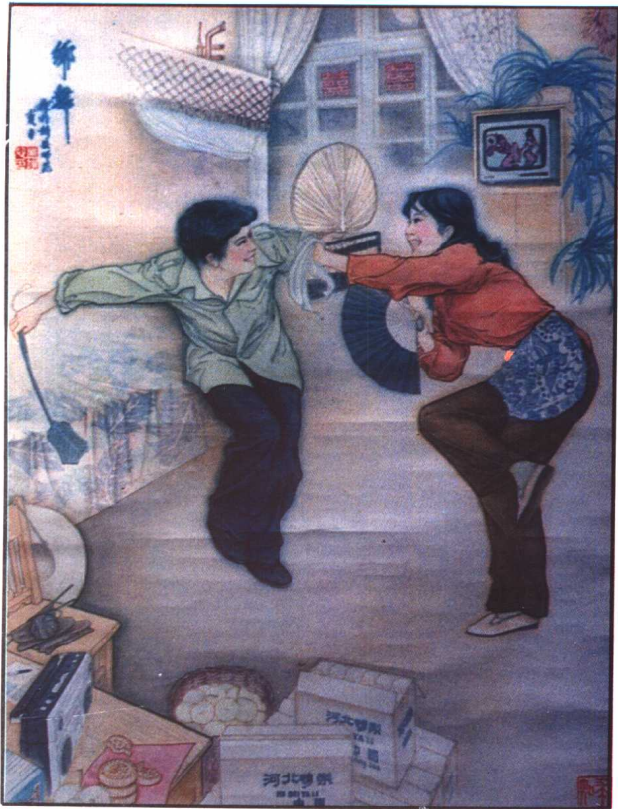
安濟橋年畫 胡桂林



石家莊地區葡萄糖廠



熱電廠



乡舞 孟琐辛

舍南舍北皆春水但見群
鷗日日來花徑不曾緣客
掃蓬門今始為君開盤飧
市遠無兼味樽酒家貧祇
舊醅肯與鄰翁相對飲隔
萬呼取盡餘盃

杜甫詩人杜工部詩家至
一九八二年五月 張弘芬書於書齋

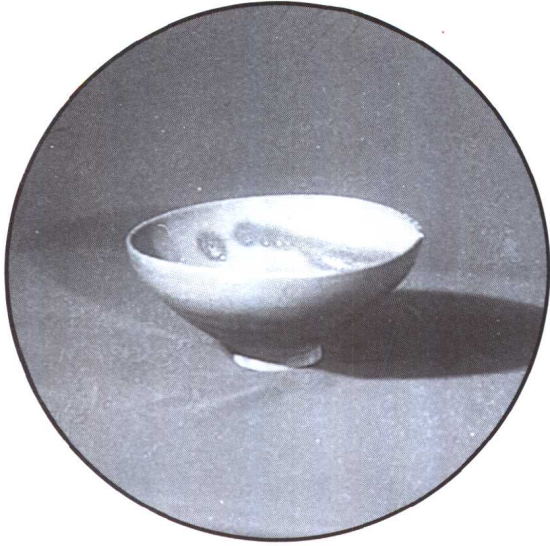
張弘芬書法



鷹 張子信



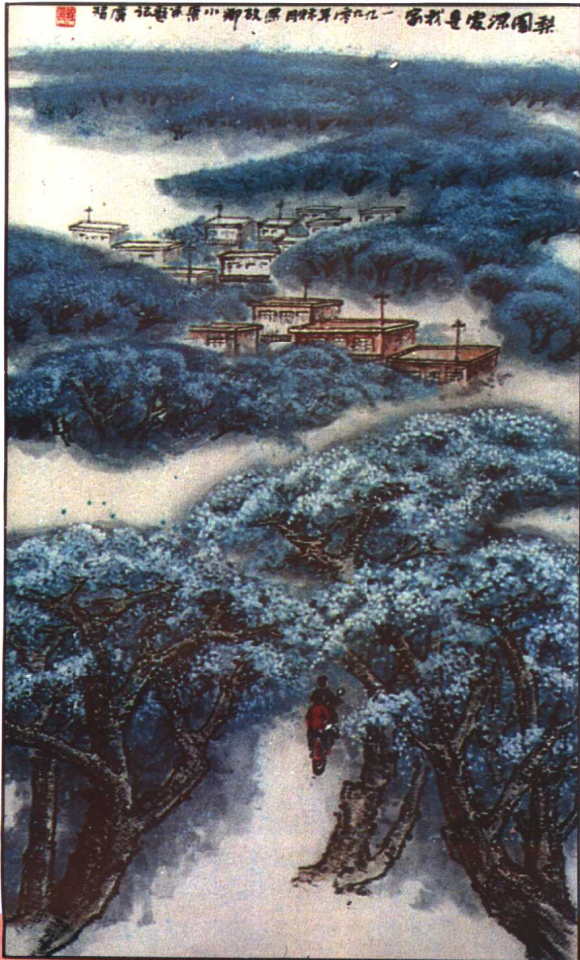
張弘芬書法獎杯



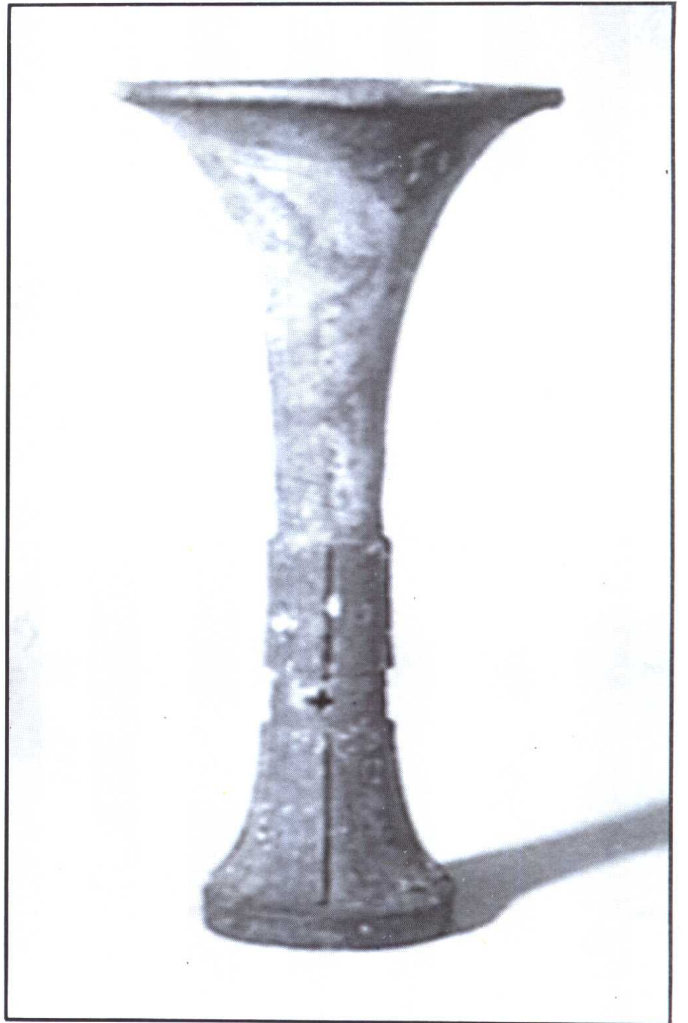
元代钧窑瓷碗



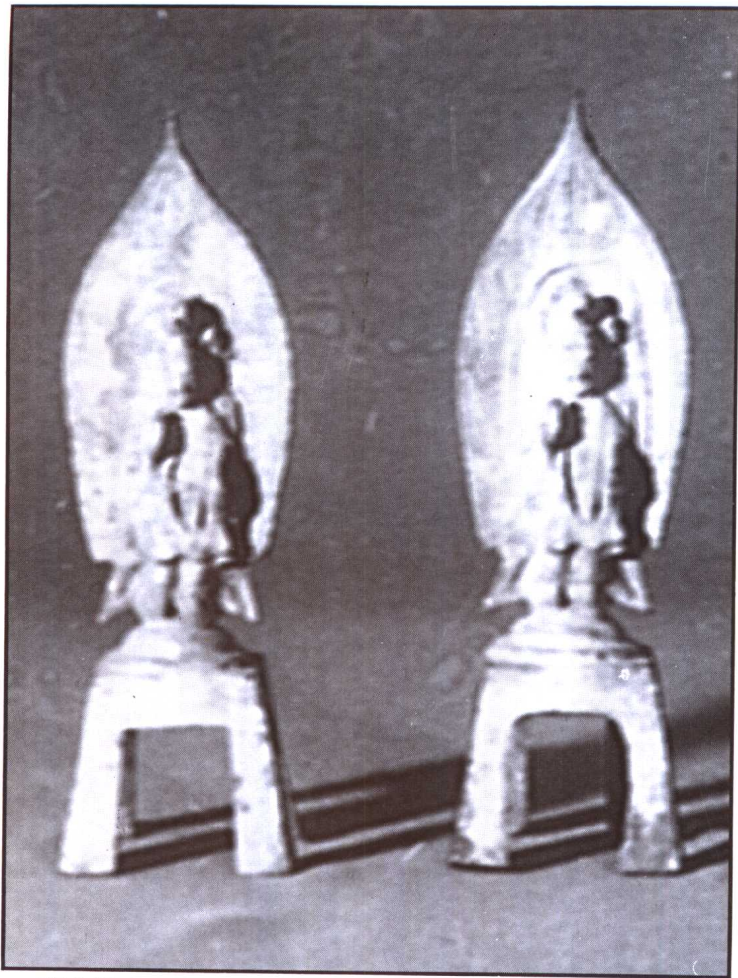
安济新桥



梨园深处是我家 程广志



商代铜觚



隋代鎏金造像



商代铜鼎



汉代彩绘骑马俑



宋代四系瓷罐

目 录

概述.....	1
大事记.....	7

第一编 地 理

第一章 地理位置	47
第二章 建置沿革	47
第三章 行政区划	51
第一节 政区变化	51
第二节 县城变化	53
第三节 乡镇概况	55
第四章 自然环境	59
第一节 地貌	59
第二节 气候	59
第三节 气象站	71
第四节 水文	71
第五节 土壤	73
第五章 生物资源	78
第一节 植物	78
第二节 动物	78
第六章 自然灾害	79
第一节 水灾	79
第二节 旱灾	82
第三节 地震	83
第四节 虫害	84
第五节 雹灾	86
第六节 灾异	86
第七章 人口	87
第一节 人口发展	88
第二节 常住人口的户口登记	89
第三节 人口分布	90

第四节 人口构成	90
第五节 人口与土地	92
第六节 计划生育	94

第二编 经 济

第一章 农村经济制度改革	97
第一节 封建土地制度	97
第二节 减租减息	98
第三节 土地改革	99
第四节 农业互助合作.....	101
第五节 人民公社.....	102
第六节 联产承包责任制.....	102
第二章 农业.....	103
第一节 耕地.....	103
第二节 耕作制度.....	104
第三节 农业区划.....	106
第四节 农作物.....	109
第五节 肥料.....	117
第六节 作物品种改良.....	117
第七节 植物保护.....	119
第八节 农业机具.....	120
第九节 经营管理.....	124
第三章 水利.....	126
第一节 水利简述.....	126
第二节 水利建设.....	128
第三节 抗旱防汛.....	131
第四节 水利区划.....	133
第五节 管理机构.....	134
第四章 林业.....	136
第一节 树种.....	137

第二节	林业区划	138	第一节	古道	206
第三节	植树造林	139	第二节	公路	207
第四节	果林	140	第三节	桥梁	209
第五节	病虫害防治	141	第四节	运输	210
第六节	管理体制	141	第五节	交通管理	211
第五章	雪花梨	143	第六节	机构沿革	213
第一节	栽培历史	144	第十二章	邮电	213
第二节	技术管理	145	第一节	驿递	213
第三节	储藏	147	第二节	邮政	214
第四节	运销	148	第三节	电信	215
第五节	加工	148	第四节	机构	218
第六章	饲养业	149	第十三章	财政	219
第一节	畜禽种类	150	第一节	机构沿革	219
第二节	饲养管理	154	第二节	财政体制	219
第三节	疫病防治	155	第三节	财政收支	220
第四节	专业户	158	第四节	财政管理	224
第七章	工业	159	第五节	财政监督	225
第一节	经营体制	161	第六节	乡(镇)财政	225
第二节	工业门类	163	第七节	财政审计	226
第三节	工业管理	165	第十四章	税务	226
第四节	重点工厂及产品介绍	166	第一节	税制纪略	226
第八章	商业	170	第二节	税率税款	227
第一节	个体商业	170	第三节	税收减免	231
第二节	合作商业	172	第四节	征收管理	232
第三节	国营商业	175	第五节	税务检查	234
第四节	物资	183	第六节	机构沿革	235
第五节	外贸	187	第十五章	金融	235
第九章	工商管理	190	第一节	管理机构	235
第一节	管理机构	190	第二节	币制	236
第二节	市场管理	191	第三节	信贷	238
第三节	物价管理	193	第四节	储蓄	241
第四节	工商企业管理	197	第五节	现金管理	242
第五节	商标和广告管理	199	第六节	债券	242
第十章	粮食油料	199	第七节	保险	244
第一节	粮油购销	200	第十六章	能源	244
第二节	粮油储运	202	第一节	电力	244
第三节	粮油加工	204	第二节	新能源	247
第四节	管理机构	205	第十七章	城乡建设	250
第十一章	交通	206	第一节	城镇建设	250