

全国艺术院校音乐理论教学系列教程 ▲

# 和声学 简明教程

# HESHENGXUE

*Jianming JiaoCheng*

朱爱国 编著

长江文艺出版社

全国艺术院校音乐理论教学系列教程

# 和声学 简明教程

# HESHENGXUE

*Jianming JiaoCheng*

朱爱国 编著



184112

长江文艺出版社

(鄂)新登字 05 号

图书在版编目(CIP)数据

和声学简明教程/朱爱国 编著

武汉:长江文艺出版社,2003.9

ISBN 7-5354-2895-X

I.和…

II.朱…

III.和声学-教材

IV.J614.1

中国版本图书馆 CIP 数据核字(2003)第 073187 号

责任编辑:乔吟 责任校对:干芮

封面设计:千奕传播 责任印制:周铁衡

---

出版:长江文艺出版社(电话:87679307 传真:87679300 邮编:430070)

(武汉市雄楚大街 268 号·湖北出版文化城主楼 B 座 10 楼)

发行:长江文艺出版社(电话:87679362 87679361)

<http://www.cjlap.com>

E-mail:cjlap@public.wh.hb.cn

印刷:武汉长信印业有限公司

---

开本:890×1240 毫米 1/32 印张:6.5 插页:1

版次:2003 年 8 月第 1 版 2003 年 8 月第 1 次印刷

印数:1—6000 册

---

定价:14.80 元

---

版权所有,盗版必究(举报电话:87679307 87679310)

本社常年法律顾问:中国版权保护中心法律部

(图书出现印装问题,本社负责调换)

# 前 言

这本和声学教程可作为音乐院校表演专业、音乐教育专业及音乐学专业所开设的和声课的教材,也可作为作曲专业学生学习和声学这门课的参考教本,尤其可以作为对没有机会走进音乐院校和声课课堂的读者学习基础和声学的自学读本。

和声学是一门严谨、系统的学问。它既是一种理论体系,又与教学体系以及教学方式相关。作为和声学的教材或读本,在编写上既可做到详尽完善,又可能编写得简明扼要。兴德米特在他的《传统和声学》(简明教程)的序言中说过:“和声学是不难提纲挈领地传授给学生的。”正由于这一观点的支撑,编者才大胆地作了这个尝试。

对这本教程的编写有如下几点说明:

1、在整个和声学的领域中,本教程所涉及的内容只界定在传统和声学的理论与应用范围。

2、教程的编写尽量做到简洁化、条理化。

3、各章节讲述的内容主要是普遍的、共性的和声理论与技法。特殊的、偶然的和声手法与现象,不作为本教程的编写内容。

4、有关和弦外音的问题,已融入相关的章节中,不另立独立的章节。

5、为了尽可能适应各种教学体系与教学方法的考试命题的需要,本教本中的习题主要选自目前国内常见并通用的和声学教本(斯波索宾、桑桐、兴德米特、阿伦·福特等)。

## 目 录

第一章	四部和声记谱·····	(1)
第二章	原位三和弦的连接·····	(5)
第三章	用正三和弦为旋律配和声·····	(8)
第四章	旋律中的跳进与跳进的处理(一)·····	(12)
第五章	终止四六和弦·····	(16)
第六章	正三和弦的第一转位·····	(21)
	旋律中跳进的处理(二)·····	(24)
第七章	旋律中的和弦外音与经过、辅助四六和弦·····	(26)
第八章	属七和弦(原位)·····	(33)
第九章	属七和弦(转位)·····	(38)
第十章	用正、副三和弦为旋律配和声·····	(44)
第十一章	和声大调下属组和弦·····	(51)
第十二章	副七和弦基本用法综述·····	(57)
第十三章	下属七和弦, 导七和弦·····	(60)
第十四章	属系列高叠和弦·····	(67)
第十五章	重属和弦·····	(73)
第十六章	重属增六和弦组·····	(78)
第十七章	副属和弦·····	(84)
第十八章	副下属和弦·····	(89)
第十九章	和声模进·····	(96)
第二十章	近关系转调·····	(102)
第二十一章	次近关系转调·····	(107)
第二十二章	属功能变和弦·····	(112)
第二十三章	下属功能变和弦·····	(120)

第二十四章 同主音大小调综合调式和弦 .....	(126)
第二十五章 远关系转调(一) .....	(135)
第二十六章 远关系转调(二) .....	(144)
第二十七章 等和弦转调(一) .....	(158)
第二十八章 等和弦转调(二) .....	(164)
第二十九章 等和弦转调(三) .....	(172)
第三十章 和声分析 .....	(177)

## 第一章 四部和声记谱

[本章要点] 1、四部和声记谱方式 2、三和弦的重复音 3、和弦排列方式

### 一、四部和声记谱方式

关于和声学的教学与练习，有多种记谱方式。其中最通用的记谱方式是按照四部合唱的方式记谱的。四部合唱的各声部为：女高音声部、女中音声部、男高音声部和男低音声部（也有根据乐队声部称谓的，即高音部、中音部、次中音部和低音部）。由于按照四部合唱的方式记谱，因此，和声教学的示范谱与和声练习都必须适合人声演唱，记谱时须记住四个声部各自的音域，不得超出音域的范围。

例 1—1

四部合唱各声部音域：



### 二、谱表

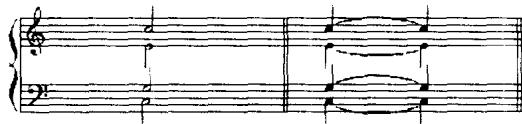
和声学教学与练习记谱最常用谱表为钢琴谱表（大谱表）。高音谱表为女声谱表，上方记女高音谱，下方记女中音谱。低音谱表为男声谱表，上方记男高音谱，下方记男低音谱。

规定：四部和声中音的高低顺序自上而下依次为女高音声部、女中音声部、男高音声部、男低音声部。要求：上方声部的音不得低于下方声部的音，下方声部的音不得高于上方声部的音。违反此要求的错误称为声部交错（或称声部交叉）必须避免。

### 三、符杆与连线的写法

规定：女高音声部和男低音声部符杆的方向在任何情况下一律向外；女中音声部和男高音声部符杆的方向一律向内。各声部连线的弧面应与符杆方向一致：

例 1—2



### 四、三和弦的重复音

三和弦只有三个音，按四部和声记谱方式记谱，就须在三和弦的根音、三音或五音中重复某个音。目前只能重复根音，如上例。

### 五、和弦排列

和弦的排列是指四个声部记谱的疏密程度。四部和声声部的疏密程度主要就上方三个声部而言。目前和弦的排列有两种方法：开放排列法与密集排列法。

开放排列法表示：上方三个声部，各相邻声部之间可以插入一个本和弦的和弦音。密集排列法表示：上方三个声部，各相邻声部之间不能插入一个本和弦的和弦音：



### 例 1—3

开放排列法                      密集排列法

C: I                                      I

规定：无论是开放排列法还是密集排列法，上方三个声部，各相邻声部之间的音程不能超过八度。超过了八度，则属一种排列错误，称为“八度超越”，应该避免。

## 六、旋律位置

四部和声中的女高音声部称为旋律声部。女高音声部可以是和弦的根音，也可以是和弦的三音或五音。女高音声部是和弦的哪个音，这个和弦便称为几音的旋律位置。如上例第一个小节 C 大调的第一级三和弦 I，分别是三音的旋律位置、根音的旋律位置和五音的旋律位置。于是，每一个和弦都有六种不同的记谱——开放排列，三种旋律位置；密集排列，三种旋律位置。

## 练 习 一

用二分音符、临时记号，完成下列和弦的正确记谱：

1、 开放排列法（每个和弦三种不同的旋律位置）

G D A  $\flat$ B  $\flat$ E d e f : I、IV、V

2、 密集排列法（每个和弦三种不同的旋律位置）

E B  $\sharp$ F g  $\sharp$ f : I、IV、V

\* 和声学中，小调一律采用和声小调，注意小调 V 的三音均为和声小调的第七级音。

## 第二章 和弦连接

[本章要点] 1、掌握正确的和弦连接方法 2、认识和弦连接的常见错误

一部多声部的音乐作品，或是一条和声练习，都是由多个和弦有机地结合在一起的。如何将多个和弦正确地连接起来，是学习基础和声学的关键。常用的和弦连接有两种方法：和声连接法和旋律连接法。

### 一、和声连接法

和声连接法指的是前后两个和弦有共同音（如 I 与 V 连接，I 与 IV 连接），并将共同音保持在同一声部的连接方法。

连接步骤

- 1、写低音部：前一和弦的根音到后一和弦的根音。
- 2、完成前一和弦。（注意：和弦暂时只重复根音；密集排列法或开放排列法均可。）
- 3、共同音保持在相同声部（保持音常用连线表示）。
- 4、其余两音同时进行到最近位置。

下面是 C 大调 I—V 的连接：

例 2-1

第一步                  第二步                  第三步                  第四步

### 二、旋律连接法

旋律连接法指的是前后两个和弦无共同音（如 IV 与 V 连接），

或有共同音，但共同音不保持在同一声部的连接法。

### 连接步骤

1、写低音部：前一和弦的根音到后一和弦的根音（注意，音程不能超过四度）。

2、完成前一和弦（重复根音；两种排列法均可）。

3、上方三个声部同时与低音反向进行到最近位置。

如 C 大调 IV—V，I—V 的连接：

### 例 2—2

第一步                      第二步                      第三步

1

C: IV V

第一步                      第二步                      第三步

2

C: I V

## 三、和弦连接中的常见错误

### 1、平行八度

平行八度指四部和声中，任何一对声部从一个八度同向进行到另一个八度，形成两个声部之间的八度重叠，破坏了四声部各自的独立性，要坚决避免：

### 例 2—3

C: I<sub>6</sub> V I IV I V

## 2、平行五度

平行五度指四部和声中,任何一对声部从一个五度同向进行到另一个五度,所造成空泛、贫乏的和声效果,也要坚决避免:

例 2—4

The musical score for Example 2-4 is written for four voices (Soprano, Alto, Tenor, Bass) on a grand staff. It illustrates the concept of parallel fifths. The chords are labeled below the staff as C, I, V, I, IV, IV, V. The first two measures show parallel fifths between the Soprano and Alto parts, and between the Tenor and Bass parts. The third measure shows a similar parallel fifth between the Soprano and Alto parts. The fourth measure shows a parallel fifth between the Tenor and Bass parts. The fifth and sixth measures show parallel fifths between the Soprano and Alto parts, and between the Tenor and Bass parts. The seventh measure shows a parallel fifth between the Soprano and Alto parts. The eighth measure shows a parallel fifth between the Tenor and Bass parts.

## 练习二

用二分音符、临时记号,按要求完成下列各对和弦的连接:

### 1、和声连接法

G D A F  $\flat$ B  $\flat$ E a d e g: I—V, IV—I

### 2、旋律连接法

G D A F  $\flat$ B  $\flat$ E a d e g: IV—V, IV—I, V—I

## 第三章 用正三和弦为旋律配置四部和声

[本章要点] 1、正三和弦 2、正三和弦构成的基本和声进行 3、为高音旋律配置四部和声

### 一、正三和弦

正三和弦是在调式的正音级 I（主音）、IV（下属音）、V（属音）上构成的三和弦。

例 3-1



它们是调性和声，也是乐曲的和声配置中最重要的骨架和弦。因此，在学习和声学的基础阶段，掌握好正三和弦的应用和配置是非常重要的。

### 二、正三和弦的基本应用

#### 1、和声的稳定性与不稳定性

调性和声中的每一个和弦，根据它所处的前后关系，都具有一定的稳定性或不稳定性。严格说来，调性和声的稳定和弦只有一个，及主三和弦 I。其他和弦，如下属和弦 IV 和属和弦 V，就它们相对于稳定的主三和弦而言，都具有某种不稳定性。正是由于稳定和弦到不稳定和弦，不稳定和弦到稳定和弦的进行，构成了和声的运动。

初学者应该从一开始就认真感受和弦与和弦之间稳定—不稳定、不稳定—稳定之间的音响效果。

## 2、由正三和弦构成的基本和声进行

### ① 正格进行

正格进行指 I—V，或 V—I 的进行方式。它是基础和声学中最基本、最重要的进行方式：

例 3—2

The musical notation for Example 3-2 shows a piano accompaniment. The first measure contains a C major chord (C) in the bass clef and a C major triad in the treble clef. The second measure contains an F major chord (V) in the bass clef and an F major triad in the treble clef. The third measure contains an F major chord (V) in the bass clef and an F major triad in the treble clef. The fourth measure contains a C major chord (I) in the bass clef and a C major triad in the treble clef. The chords are labeled C, V, V, I below the notes.

### ② 变格进行

变格进行指 I—IV，或 IV—I 的进行方式。它也是基础和声学中基本的、重要的进行方式之一：

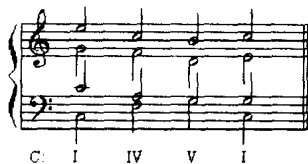
例 3—3

The musical notation for Example 3-3 shows a piano accompaniment. The first measure contains a C major chord (C) in the bass clef and a C major triad in the treble clef. The second measure contains an F major chord (IV) in the bass clef and an F major triad in the treble clef. The third measure contains an F major chord (IV) in the bass clef and an F major triad in the treble clef. The fourth measure contains a C major chord (I) in the bass clef and a C major triad in the treble clef. The chords are labeled C, IV, IV, I below the notes.

### ③ 复式进行

复式进行也称完全进行，指 I—IV—V—I，或 I—V—IV—I，即从稳定的 I 出发，经过正格进行和变格进行两种方式，最后回到稳定的 I 的进行方式。后一种方式，即 I—V—IV—I，在传统和声学中，运用较少，我们暂时不用：

例 3—4



### 三、用正三和弦为旋律配和声

为一条指定的女高音旋律，用 I、IV、V 三个和弦，按四部合唱的织体配和声。目前要求每个和弦只能用原位，只能重复根音。

具体步骤：

- 1、分析旋律（判断指定旋律的调性）。如下例为 C 大调。
- 2、选择并标记和弦。对着旋律中的每一个音选配一个和弦。要求：

(1) 开始与结束选配 I。

(2) 小节强拍不重复前小节弱拍上的和弦，即小节线两边用不同的和弦。

(3) V 之后不接 IV。

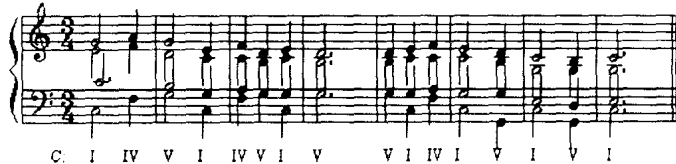
3、草拟低音。要求：

(1) 不作连续、同一个方向的四、五度跳进。

(2) 低音最好与旋律呈反方向进行

4、填写内声部。暂时只作平稳进行，即不超过三度。

例 3—5





### 练习三

为下面的旋律配置四部和声：

1. 
2. 
3. 
4. 
5. 
6. 
7. 
8. 
9. 
10. 
11. 