



中國地理

房俊宜 編著

繪圖

現代圖書有限公司



1980 年版

中國地理

房俊宜

編著
繪圖

時代圖書有限公司出版

九龍德輔街10~16號四樓B座 電話：3-320811-2

時代圖書有限公司發行

九龍德輔街10~16號四樓B座 電話：3-320811-2

堅而美印刷公司

九龍永康街61號7樓

電話：3-7418307

◆版權所有 * 不准翻印◆ 1980年8月第3版

Published & Printed
in Hong Kong

定價 HK \$15.00

目 錄

期 目

詳于下列

159

第一章	中國的地理位置和行政區劃	2	第八章	農業	41
第二章	人口和民族	5		主要糧食作物及其分佈	41
第三章	地形	9		主要經濟作物及其分佈	42
	地形概貌	9		農業區 林業	44
	各種地形的分佈	11		畜牧業	45
第四章	河流和湖泊	17		漁業	46
	河流概況與主要河流	17	第九章	工業	49
	湖泊的分佈與主要湖泊	22		燃料與動力工業	49
第五章	臨海與島嶼	25		鋼鐵工業	51
	海岸線與臨海	25		有色冶金工業 機械工業	52
	島嶼	26		化學工業	54
第六章	氣候	29		紡織工業	55
	中國氣候的特點	29	第十章	交通運輸	57
	氣溫 降水	30		鐵路	57
	氣壓和風	32		公路	60
	氣候帶 異常天氣	33		水運	61
第七章	土壤、植被與動物	35		航空	63
	土壤	35			
	植被	37			
	動物	39			



188864

第一章 中國的地理位置和行政區劃

地理位置 中國位於亞洲大陸的東南部、太平洋西岸，這個海陸位置說明，中國既是個人陸國家，又是臨海國家。這樣的地理位置，配合着中國自西向東傾斜的地勢，對中國發展對外交通十分有利，對氣候也有重要影響。

中國最東在東經135°附近的黑龍江與烏蘇里江匯合處，西達東經73°附近的帕米爾高原；最南在北緯4°左右的曾母暗沙、八仙暗沙、立地暗沙諸島嶼，最北到北緯53°附近的黑龍江江心。中國東西跨六十二個經度以上，相距約5,200公里；南北共跨緯度四十九度以上，相距5,500公里，幅員遼闊廣大。

面積 中國全國總面積960萬平方公里，幾乎等於一個歐洲（面積1,016萬平方公里）。它的面積僅次於蘇聯、加拿大，佔世界第三

圖1 中國最西邊的帕米爾地區



位。

中國面積佔世界陸地總面積的6%，為亞洲面積的21%。

相鄰的國家和地區 中國陸地邊界線長22,800公里。東部與朝鮮相鄰，東北、西北部與蘇聯相接，北面鄰國是蒙古，西部與西南部分別與阿富汗、巴基斯坦、印度、尼泊爾、錫金、不丹、緬甸接壤，南部鄰國是老撾與越南。

中國的東、東南、南面臨黃海、東海、南海與日本、菲律賓、印度尼西亞、馬來西亞和汶萊等國家和地區相望。

行政區劃 目前，中國共有三十個省一級的行政區，包括22個省、5個自治區和3個直轄市。北京是中國的首都。中國省一級行政區的名稱、面積、人口和首府詳見下表。



圖2 中國最北的鎮——漠河

中國省一級行政區一覽表

備註	人口 (萬人)	面積 (平方公里)	省會或首府	簡稱	名稱	區劃單位
	800	17,800	瀋陽	黑	省	直轄市
	1,082	5,800	長沙	吉	省	北京市
	700	11,000	太原	遼	省	天津市
	3,200	710,000	濟南	魯	省	上海市
	2,300	290,000	鄭州	豫	省	南京市
	3,000	230,000	徐州	蘇	省	合肥市
	3,941	190,000	南昌	贛	省	合肥市
	1,800	150,000	太原	晉	省	合肥市
	6,800	150,000	太原	冀	省	合肥市
	4,500	130,000	太原	皖	省	合肥市
	4,500	100,000	太原	浙	省	合肥市
	3,500	100,000	太原	閩	省	合肥市
	2,800	160,000	太原	鄂	省	合肥市
	2,176	120,000	太原	湘	省	合肥市
	1,500	36,000	太原	粵	省	合肥市
	6,000	160,000	太原	陝	省	合肥市
	3,371	180,000	太原	甘	省	合肥市
	3,718	210,000	太原	青	省	合肥市
	4,280	220,000	太原	川	省	合肥市
	2,600	190,000	太原	黔	省	合肥市
	1,800	530,000	太原	滇	省	合肥市
	214	720,000	太原	桂	省	合肥市
	8,000	560,000	太原	雲	省	合肥市
	2,400	170,000	太原	內	自治區	合肥市
	2,800	380,000	太原	蒙	自治區	合肥市
	800	400,000	太原	寧	自治區	合肥市
	216	170,000	太原	新	自治區	合肥市
	1,000	1,600,000	太原	疆	自治區	合肥市
	2,084	230,000	太原	西	自治區	合肥市
	125	1,200,000	太原	藏	自治區	合肥市

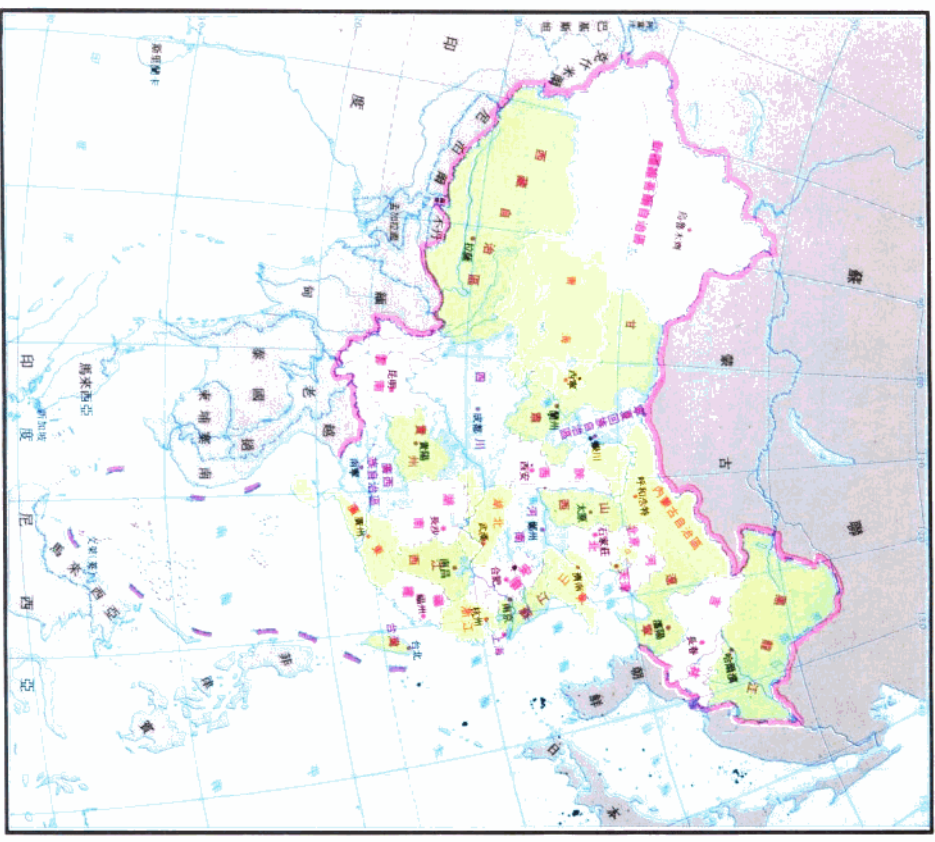
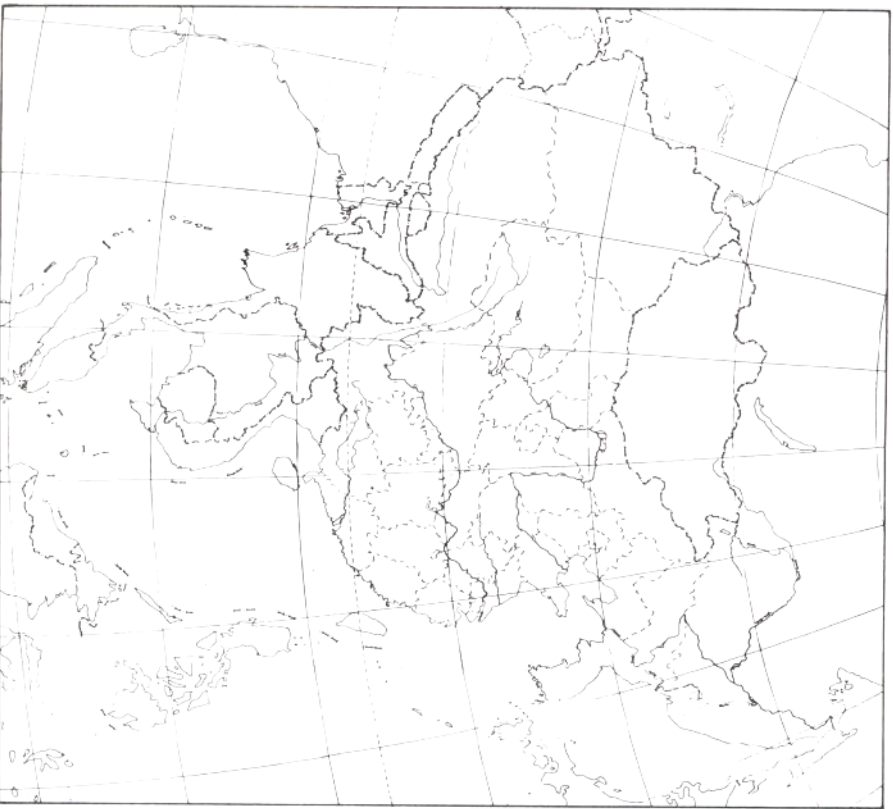


圖 3 中國政區圖

練習題



1. 中國位於_____的東部，_____的西岸，面積約_____平方公里，和_____洲的面積差不多相等，是世界上最大的國家之一。
2. 中國領土最東到_____，最西至_____；最南到_____，最北至_____。
3. 中國的地理位置有什麼優越性？
4. 將與中國相鄰（包括隔海相望的近鄰）的國家和地區的名稱及中國三十個省一級行政區的名稱填入空白圖內。

第二章 人口和民族

中國少數民族簡表

民族名稱	主要分佈地區	民族名稱	主要分佈地區
蒙古族	內蒙古，吉林，遼寧，黑龍江，新疆，甘肅，青海，寧夏，河北，河南。	壯族	廣西，雲南，廣東。
回族	寧夏，甘肅，河南，河北，青海，山東，雲南，安徽，新疆，遼寧，北京，天津等。	布依族	貴州。
藏族	西藏，青海，四川，甘肅，雲南。	朝鮮族	吉林，黑龍江，遼寧。
維吾爾族	新疆。	滿族	遼寧，黑龍江，吉林，河北，北京，內蒙古。
苗族	貴州，湖南，雲南，廣西，四川，廣東。	侗族	貴州，湖南，廣西，廣東，雲南。
彝	雲南，四川，貴州。	白族	雲南。
哈尼族	雲南。	土家族	湖南，湖北。
哈薩克族	新疆，甘肅，青海。	毛南族	廣西。
傣族	雲南。	仡佬族	貴州。
黎族	廣東。	錫伯族	新疆，遼寧。
僳僳族	雲南。	阿昌族	雲南。
佤族	雲南。	普米族	雲南。
侗族	雲南。	塔吉克族	新疆。
鄂爾斯泰族	新疆。	怒族	雲南。
高山族	台灣。	烏孜別克族	新疆。
拉祜族	雲南。	俄羅斯族	雲南。
水東	甘肅。	鄂爾斯泰族	雲南。
東鄉族	甘肅。	保安族	甘肅。
納西族	雲南。	京族	廣西。
景頗族	雲南。	塔塔爾族	新疆。
柯爾克孜族	新疆。	獨龍族	雲南。
土達斡爾族	青海。	鄂倫春族	黑龍江。
達斡爾族	黑龍江，新疆。	赫哲族	黑龍江。
佤族	廣西。	門巴族	西藏。
布朗族	四川。	塔塔爾族	西藏。
布魯族	雲南。	撒拉族	青海，甘肅。

世界上人口最多的國家 中國有八億人口，約佔世界總人口五分之一強，是世界上人口最多的國家。

中國雖然人口衆多，但是由於地域遼闊，人口密度每平方公里只有八十多人。中國人口分佈也不平衡，從人口分佈圖上可以明顯地看到：東南部人口稠密，每平方公里約50—200人；西北部人口就比較稀少，絕大部分地區每平方公里在10人以下，例如佔中國總面積六分之一的新疆維吾爾自治區，人口密度每平方公里只有5個人左右。

中國的大城市大都在東南部，一百萬人口以上的大城市就有十幾個；但是在西北部，最大的幾個城市的人口不過幾十萬。

近年來，隨着中國西北地區經濟的發展和人口的增長，中國人口分佈不平衡的狀況已有所改變。但是，看來東部在相當長的時間內仍然會是中國人口比較稠密的地區。

民族成分和分佈 中國是一個統一的多民族國家，除漢族外，還有54個少數民族。在少數民族中，蒙、回、藏、維吾爾、苗、彝、壯、布依、朝鮮和滿族人口較多；壯族是中國人口最多的少數民族，在800萬人以上；赫哲族（在東北黑龍江省）是中國人口最少的少數民族，人口只有700人。漢族約佔中國總人口94%，分佈在中國各地；少數民族約佔總人口的6%，分佈在中國總面積50—60%的土地上，主要居住在西北、西南、東北等地。

中國五十四個少數民族的名稱及其分佈，詳見下表及參見「中國少數民族分佈圖」。

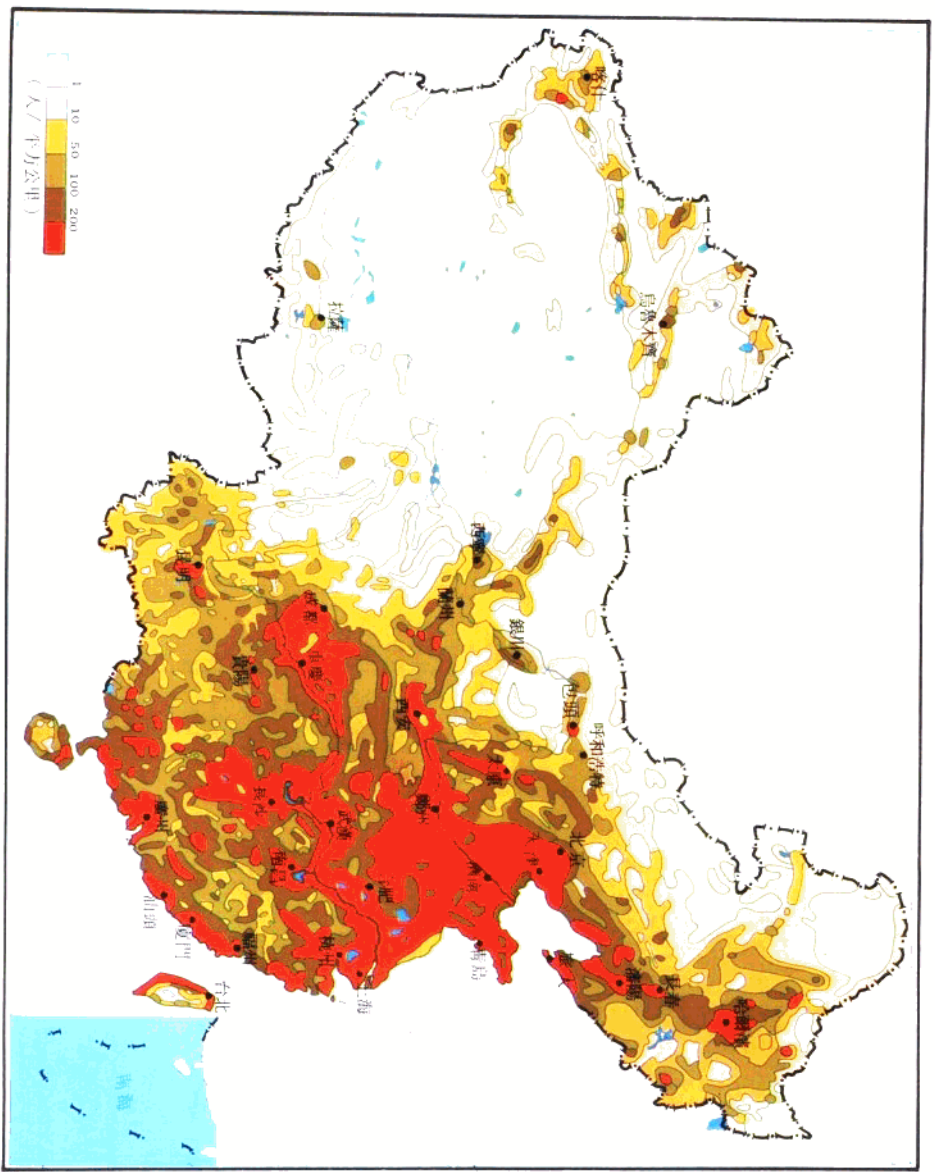
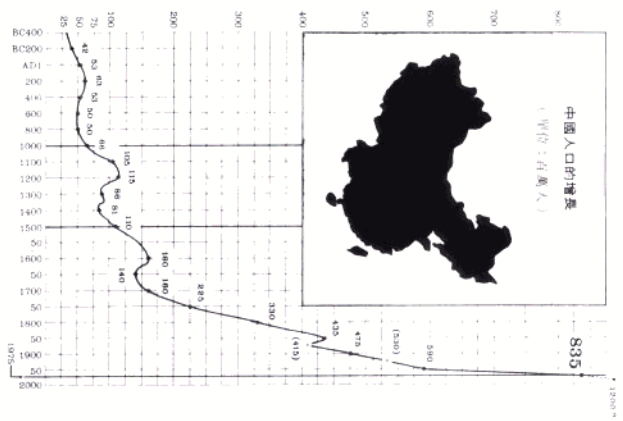


圖 4 中國人口分佈圖



835



圖 6 新疆哈薩克族兒童

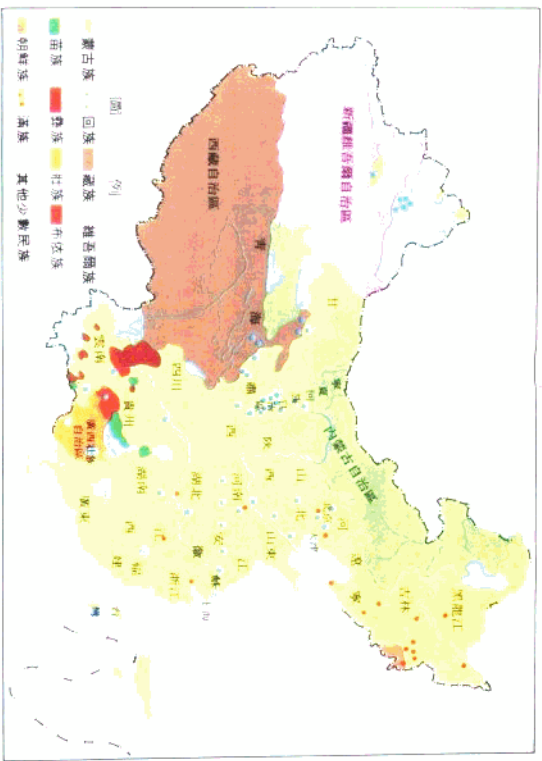


圖 5 中國少數民族分佈圖



圖 7 中國人口最少的少數民族——赫哲族的兒童

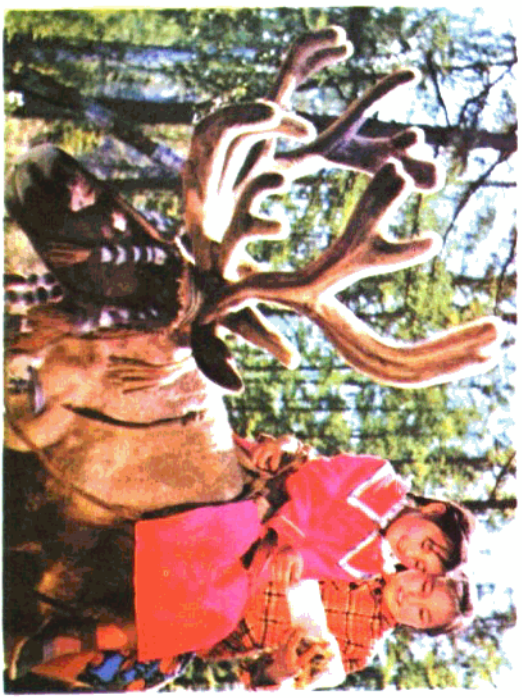
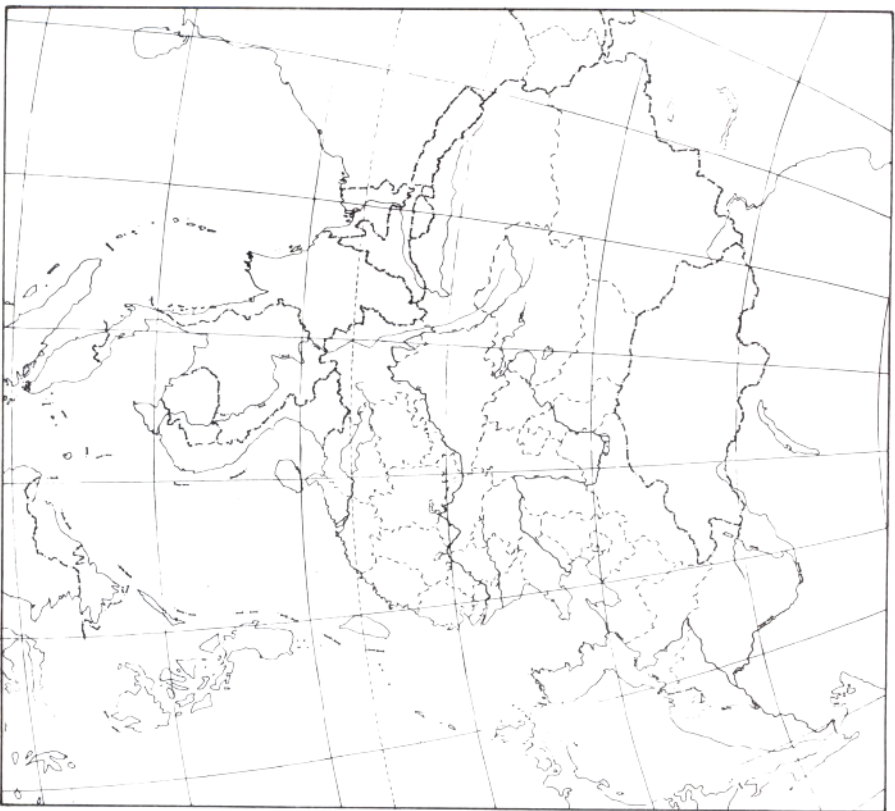


圖 8 東北鄂溫克族兒童在騎馴鹿（四不像）讀書

練習題



1. 中國有_____億人口，是世界上人口最多的國家。人口分布以_____部比較稠密，_____部比較稀少。
2. 中國是一個統一的多民族國家，漢族人口最多，約佔總人口_____%，此外全國還有_____個少數民族，人口雖然只佔人口總數的_____%，但居住地區約佔全國面積的_____%。

第三章 地形

地形概貌

中國地形的特點 中國的地形明顯的具有西高東低並呈階梯狀的特點。

中國地形的特點。

中國西部的青藏高原，平均海拔達4,500米，號稱「世界屋脊」。高原上橫臥着一系列高大的山脈。這是第一級階梯，是中國地形上最高的一級階梯。

越過青藏高原北緣的崑崙山、祁連山和東緣的橫斷山脈，地勢下降到海拔1,000~2,000米左右或更低一些，這是第二級階梯。在這一級階梯上分佈着著名的準噶爾盆地、塔里木盆地、四川盆地、黃土高原、內蒙古高原和雲貴高原。

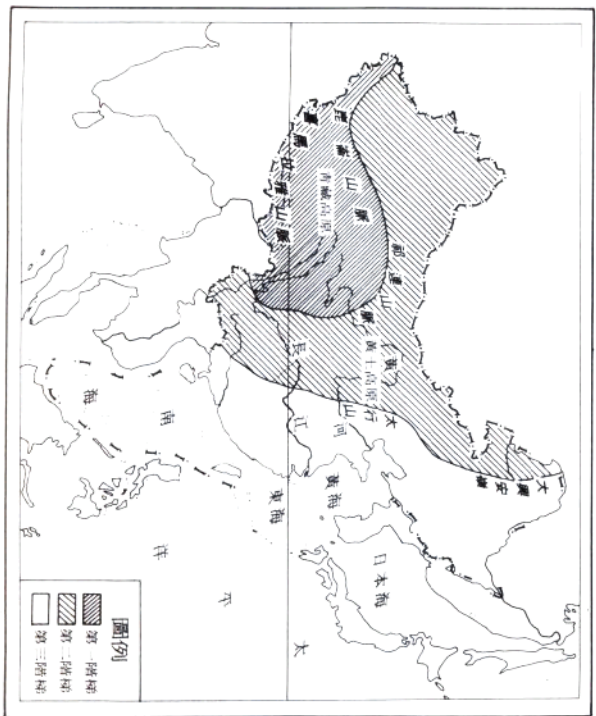
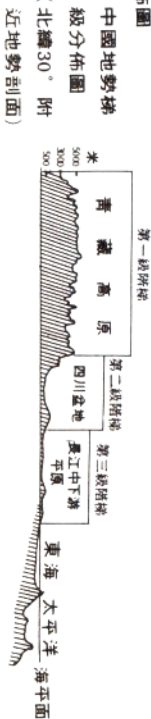


圖9

中國地勢梯級分佈圖

圖10 中國地勢梯級分佈圖 (北緯30°附近地勢剖面)



從第二階梯再往東，翻過大興安嶺、太行山、巫山、武陵山、雪峰山一線，直至濱海，地勢大部分已降至500米以下，是第三級階梯。這裏從南到北分佈着幾個大平原及丘陵。

第三級階梯以東，是大陸向海洋延伸的淺海區，水深不足200米，島嶼星羅棋佈，這是第四級階梯。三條界線和四個階梯大致把中國地形的輪廓給勾繪出來了。

中國這種西高東低、面向大洋的地形特點，不僅是有利於暖濕的海洋風深入內地，對中國氣候產生良好影響；同時它又決定了中國的河流大都自西向東流入太平洋，為中國海陸交通，特別是東西向的水路運輸提供了方便條件。

複雜多樣的地形 中國地形除了具有西高東低的主要特點外，還有它的地形多樣性這個特點。山地、高原、盆地、丘陵和平原，樣樣俱有。

山地、丘陵和高原（這三者一般稱為「山區」）佔中國總面積的三分之二。山區人口約佔全國總人口的三分之一以上。

中國盆地面積廣大，約佔全國總面積的19%。

縱橫千里的平原分佈在中國東部，約佔全國總面積的12%。

五種地形在全國總面積中所佔的百分比大致如下：

- 山地 33%
- 高原 26%
- 盆地 19%
- 平原 12%
- 丘陵 10%

此外，在中國北部和西北部還廣泛分佈着沙漠，連同戈壁在內總面積達109.5萬平方公里。

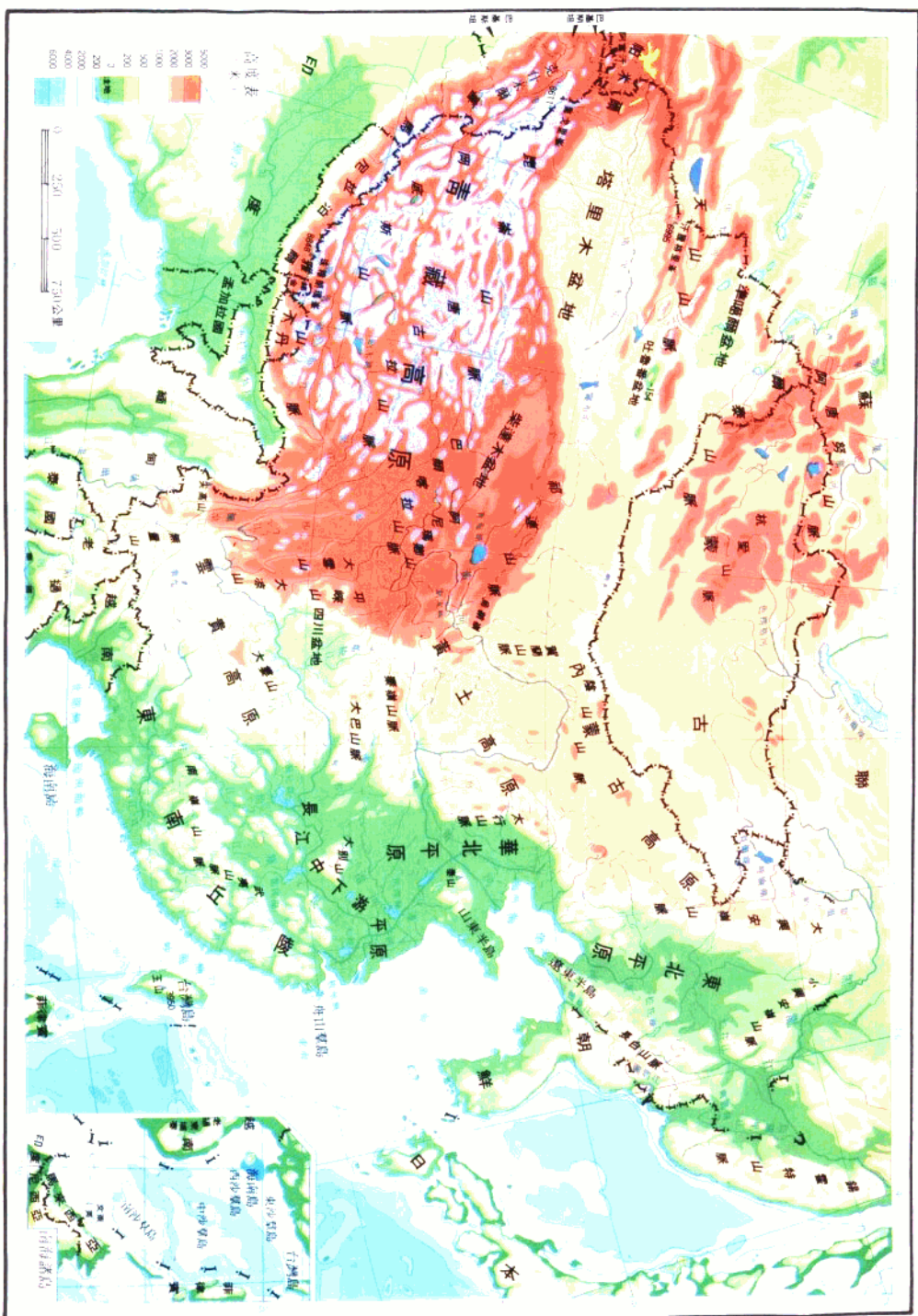


圖 11 中國地形圖

五種地形的分佈

山脈 中國是一個多山的國家，大小山脈縱橫全國。它們的分佈是按一定方向有規律地排列，大致有東西走向、東北—西南走向和西北—東南、南北走向四種，其中前兩種居多。

(1) 東西走向的山脈主要有三列：最北是天山—陰山；中間是崑崙山—秦嶺；最南是南嶺。

(2) 東北—西南走向的山脈也有三列：最西是大興安嶺—太行山—巫山—武陵山—雪峰山；中間是長白山、千山、武夷山等；最東是崛起在海上的台灣山脈。

(3) 西北—東南走向的山脈有阿爾泰山、祁連山。

(4) 南北走向的山脈，縱貫在中國的中部，主要有賀蘭山、六盤山和橫斷山脈。

(5) 巨大的弧形山脈：中國西南部青藏高原上的一些山脈，構成一個向東北突出的巨大弧形。喜馬拉雅山脈是世界上最為雄偉高峻的山脈，它雖然是一個向南突出的巨大弧形，但其走向基本上是東西向。喜馬拉雅山平均海拔超過6,000米。它西起帕米爾高原，東至雅魯藏布江急轉彎處，全長2,500公里。它的最高峰珠穆朗瑪峰，位於中國—尼泊爾邊界上，海拔8,848.13米*，是世界第一高峯。

* 1975年中國科學考察隊實地測量的數字。

圖12 中國主要山脈分佈圖



圖13 世界最高峯——珠穆朗瑪峯

圖14 新疆天山山脈



四大高原 中國有遼闊的高原。著名的青藏高原、內蒙古高原、黃土高原和雲貴高原，統稱為四大高原。

青藏高原位於中國西南部，平均高度在海拔4,000米以上，面積達230萬平方公里，是世界上地勢最高的高原。青藏高原實際上是由一系列高大山脈組成的高原，地理學家稱它為「山原」。高原的周圍環繞着雄偉的山脈，如喜馬拉雅山脈、崑崙山脈、橫斷山脈等。青藏高原湖泊眾多，亞洲許多大河均發源於此。

內蒙古高原橫亘在中國北部，它東起大興安嶺，西止甘肅河西走廊北山的西端，東西長約2,000多公里，南北寬約500公里，面積有100多萬平方公里，是中國第二大高原。它的平均海拔在1,000米左右，東部和東南部是一望無際的大草原。

黃土高原位於內蒙古高原以南，秦嶺以北，東至太行山，西抵祁連山，面積約60萬平方公里，海拔1,000~2,000米，是世界上最大的黃土高原。這個高原的地面，廣泛地覆蓋着深厚的黃土層，厚度一般

圖15 中國四大高原分佈圖

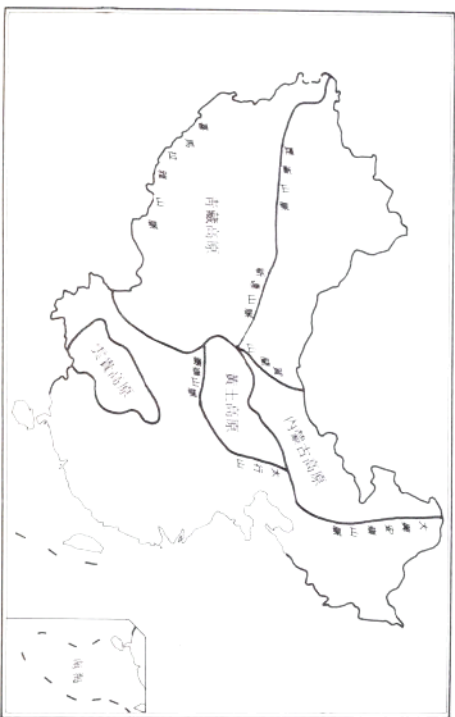
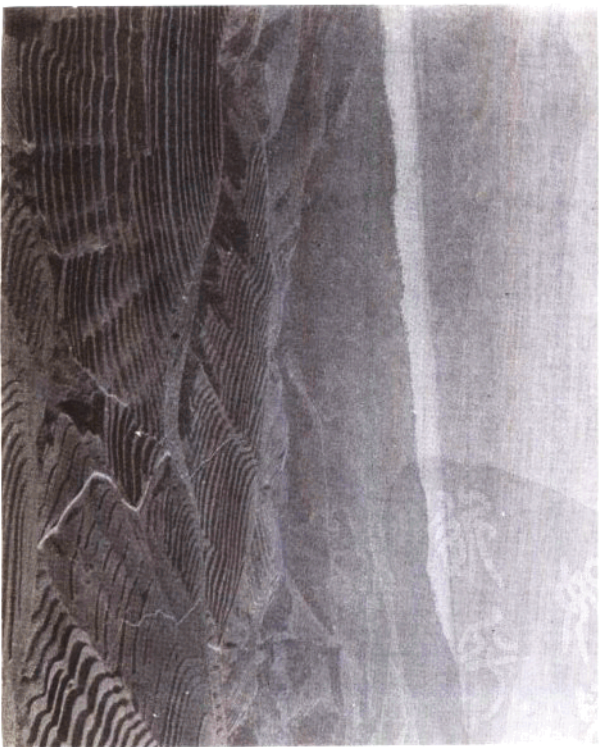


圖16 黃土高原



在50~80米之間，最厚的可達100多米。這裏的黃土是由粉沙顆粒組成的，養分豐富，但由於土質疏鬆，植被稀疏，容易被流水侵蝕，造成崩塌。長時期以來，水土流失現象十分嚴重，目前已開始得到控制。

雲貴高原是中國的第四個大高原，以主要分佈於雲南、貴州二省而得名，平均海拔1,000~2,000米。它的面積雖不及上述三個高原，但這裏氣候溫和，物產豐富，自然條件十分優越。雲貴高原的中南部廣泛分佈着石灰岩。雲南路南一帶的石林、貴州的奇峯異洞、廣西的桂林山水，都是聞名中外的風景遊覽地區。

五大盆地 盆地是周圍山嶺環峙，中間地勢低平的地形。中國盆地的海拔高度不一，有的高達3,000米左右，有的只有100米左右，甚至在海拔高度以下。中國的大型深盆地都分佈在西部，中小型盆地分佈在東部。

塔里木盆地位於新疆的天山山脈以南、崑崙山以北和帕米爾高原以東，盆地底部面積約53萬平方公里，總面積達80萬平方公里，是中

國也是世界最大的內陸盆地，平均海拔1,000米左右。這裏有中國最大的沙漠——塔克拉瑪干沙漠。因為周圍山嶺很高，雪水較豐，所以河流衆多。「塔里木」在維吾爾語即河流匯集的意思。

準噶爾盆地位於天山與阿爾泰山之間，輪廓呈不等邊三角形。面積近40萬平方公里，盆地底部海拔500米左右。它的地形結構與塔里木盆地相似，但四周山嶺有許多缺口，故其盆地形狀不如塔里木盆地完整。準噶爾盆地有豐富的石油、煤和各種金屬礦藏。

柴達木盆地位於青海西北部，北面是祁連山，南面是崑崙山，西北面是阿爾金山。盆地底部海拔2,500~3,000米，四周都是4,000米以上的高山或高原，屬內陸高原盆地。二、三億年前，這裏還是一個大湖，後來盆地西部上升，湖面逐漸縮小，留下5,000多個鹹水湖。「柴達木」在蒙語是「鹽澤」的意思。其中，察爾汗鹽池是中國最大的鹽湖，面積1,600平方公里。除了鹽以外，這裏還產石油、煤、石棉和各種金屬礦，人們稱它為「聚寶盆」。



圖17 中國三大盆地分佈圖

吐魯番盆地是新疆天山東側的山間盆地，面積約5萬平方公里。在距今六千萬到一億八千萬年前，這裏地面強烈下降造成了盆地地形。盆地的艾丁湖，湖面在海平面以下154米，是中國地勢最低的地方。

四川盆地位於四川省境內，周圍為邛崃山、大雪山、巫山、大巴山環繞。面積18萬平方公里，盆地底部海拔多在500米以下。中部有低山、丘陵和平原，其中以西部的成都平原為最大。中國名山之一的峨眉山聳峙於盆地西南邊緣。這裏河流衆多，氣候溫暖濕潤，土地肥沃，久有「天府之國」之稱。

三大平原 中國平原面積達112萬平方公里，其中東北平原、華北平原和長江中下游平原各佔三十萬平方公里左右。這些平原是中國的主要農業和工業區，也是人口稠密、城市最集中的地區。

東北平原是中國最大的平原。它位於大、小興安嶺和長白山之間，面積約35萬平方公里。東北平原由松嫩（松花江、嫩江）平原、遼河平原和三江（松花江、烏蘇里江、黑龍江）平原組成。東北平原是中



圖18 四川盆地梯田

國著名的「黑土帶」，黑土土質肥沃，所以本區盛產大豆、高粱、小麥、甜菜、亞麻等。過去松嫩平原和三江平原大部分地區是荒無人煙的草原，被稱為「北大荒」，現在這裏已開墾了幾千萬畝荒地，出現了許多新城鎮。遼東灣西北沿岸的濱海平原，也是東北平原的一部分，被稱為「遼西走廊」，為東北與華北之間重要陸上通道。

華北平原是中國第二大平原，面積約31萬平方公里。它主要由黃河、淮河和海河沖積而成，故又稱黃淮海平原。由於黃河貫穿華北平原中部，把平原分為南北兩部份，北部叫海河平原，南部叫黃淮平原。華北平原地勢平坦，大部份海拔50米以下，加上土質肥沃，夏季高溫多雨，是中國重要農業區，盛產小麥、棉花、花生等農作物。

長江中下游平原西起湖北宜昌，東止於黃海與東海濱，包括中游平原和下游平原兩部份。平原地勢在海拔50米以下，南北却有岡巒起伏的丘陵和山地。這裏河網密佈，湖泊多如繁星。在水鄉的河湖港汊之間，全是稻田、桑園和魚塘，是中國有名的「魚米之鄉」。

丘陵 長江以南，雲貴高原以東，直達於濱海的廣大地區，是一片海拔在1,000米以下的低山丘陵，統稱為東南丘陵。這裏也有不少海拔達到和超過下來的較高山嶺拔起在丘陵之上。除了南嶺山脈外，還有雲峯山、大瑤山、羅霄山、武夷山、天目山和黃山等，山勢高峻，大部份呈東北—西南走向。

在山東半島和遼東半島上還有面積較小的丘陵，分別稱為山東丘陵和遼東丘陵。

沙漠 中國是世界上沙漠較多的國家之一。沙漠的面積連同戈壁在內達109.5萬平方公里，其中沙漠為63.7萬平方公里，戈壁為45.8萬平方公里。

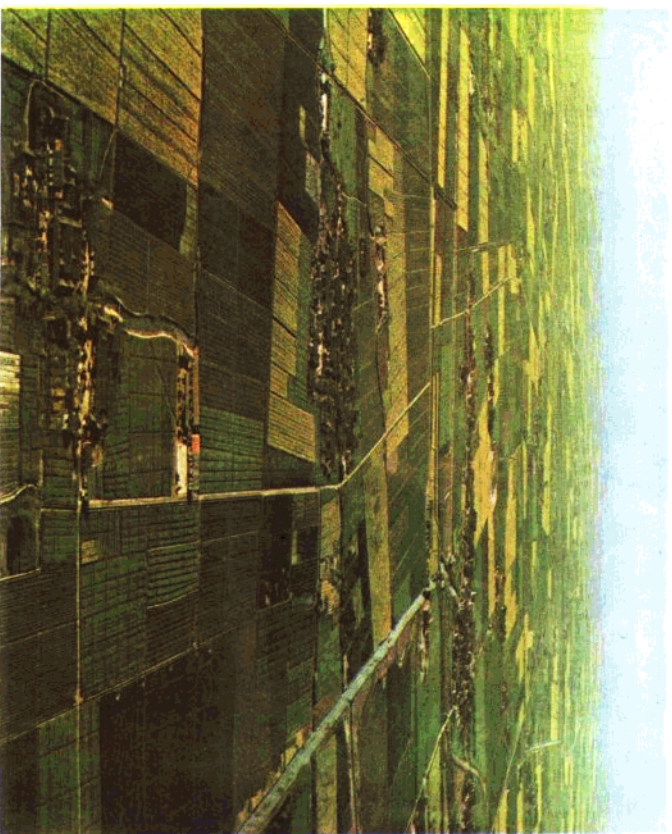
中國沙漠分佈有如下幾個特點：

(1) 從分佈的地區來說，多深居中國內陸，遠離海洋，特別是廣大西北地區，沙漠戈壁分佈比較集中，佔中國沙漠戈壁總面積的90%，大部份屬於流動沙丘。



圖19 華北平原

圖20 長江下游平原(上海郊區耕地)



(2) 從分佈面積來說，新疆分佈面積最廣，約佔中國沙漠戈壁面積的60%左右，其次是甘肅、青海、內蒙古、寧夏、吉林、遼寧、陝西和黑龍江。新疆的塔克拉瑪干沙漠是中國面積最大的沙漠，包括周圍零星的沙漠在內，面積共達32.7萬平方公里，約佔全國沙漠面積的二分之一。新疆北部的古爾班通古特沙漠是中國第二個大沙漠，面積達4.7萬平方公里（周圍零星沙漠包括在內），也是中國最大的固定半固定沙漠。甘肅西北部的巴丹吉林沙漠是中國第三個大沙漠，也是中國沙丘最高大的一個沙漠。

(3) 從分佈的自然條件來說，各個沙漠所處的自然條件也不相同，有的屬暖溫帶乾旱荒漠，有的屬溫帶乾旱荒漠或高寒乾旱荒漠等，因此各個沙漠的自然特徵也有著顯著的差異。

(4) 從沙漠分佈的地勢來說，大部分沙漠是分佈在海拔較高的高平原及內陸山間盆地中。

中國沙漠的共同特點：氣候乾旱，雨量稀少；氣溫差較大；風沙頻繁；植被稀疏低矮；地表水缺乏而大部份沙漠地區地下水源較豐富。

圖21 中國沙漠、戈壁分佈圖

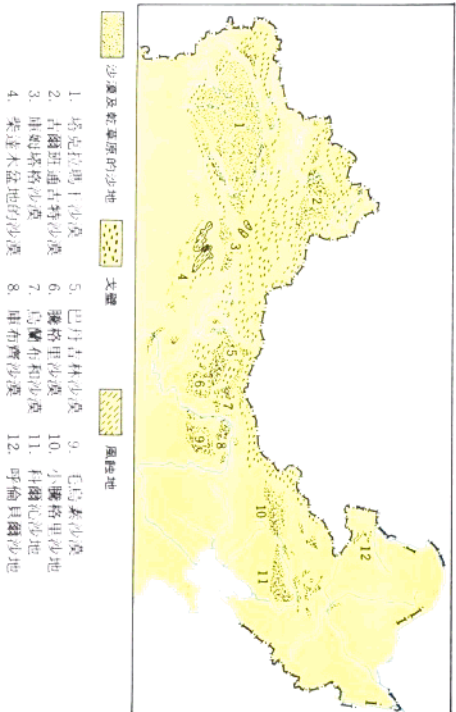


圖22 中國最大沙漠——塔克拉瑪干大沙漠的沙丘

圖23 甘肅防風沙林帶一段

