

● 精制工艺
● 筒制工艺



上海女西服

- 怎样裁
- 怎样做
- 怎样穿

北京出版社

上 海 女 西 装

上海市服装公司技艺顾问室 编

北 京 出 版 社

上海女西装

Shanghai nü xi zhuang

上海市服装公司技艺顾问室 编

北京出版社出版

(北京崇文门外东兴隆街51号)

新华书店北京发行所发行

北京印刷一厂印刷

787×1092毫米 16开本 8印张 184,000字

1985年6月第1版 1985年8月第2次印刷

印数:100,001—200,000

书号:17071·41 定价:1.75元

美化城市美
化生活要从美
化服装做起

董波
一九六〇年
十月

编 者 的 话

随着我国经济建设的发展和人民物质文化生活水平的提高，广大群众对美化生活、美化服装的要求愈加强烈。在我国，不仅穿着西装日趋普遍，而且渴望自己制做西装的人也越来越多。为了适应这一需要，我们编写了这本《上海女西装》。它和姊妹篇《上海男西装》一起，成为西装制作的两本基本工艺书。

西装在服装行业中系高档产品。它的缝制工艺较为复杂，技术要求较高，与自然科学、社会科学，特别是美学都有着密切的关系。本书除介绍了西装的选料、裁剪、款式外，着重讲述了西装的传统精制工艺。对制作中常用的推、拔、归、熨烫、手工缝制、车缉等基本工艺和技能，都作了详细、具体的介绍。为了适合家庭做西装的要求，还讲了简制工艺。因此，它既可以作为服装行业对技术工人进行培训和提高的教材，也可以作为业余爱好者的入门读物。

另外，本书还用一章的篇幅专门介绍了西装的选购、穿着，领带的选配、打法，以及西装的日常保养和贮藏等知识，可作为广大读者穿西装的“顾问”。

本书由上海市服装公司技艺顾问室主任陆平、岑扬华主持撰写工作；由叶云宝主编，陆平审定。

工艺制图：朱琴瑛、周睿。

参加本书编写的有：杨鑫森、朱忠福、周锡和、盛彝、沈培芳等；刘金泉编写了第十一章；张剑良、江守玲、陶钧等协助工作并提供了宝贵意见。参加照片摄影的有赵俊宏、金根海等。在编写过程中，得到上海光明服装厂、上海领带厂等有关单位的大力支持和协助，在此一并表示感谢。

本书的编写虽然吸取了各流派的特点，但鉴于各流派之间存在着各种不同的见解，加之我们水平所限，时间又仓促，书中难免会有这样那样的问题，希望服装业同行及广大读者提出宝贵意见。

编 者

1984.10.

目 录

第一章 测量人体尺寸	(1)
第二章 西装测量方法及松放度	(2)
第三章 裁剪制图中线条和符号的说明	(5)
第四章 裁剪分解图	(6)
一 前衣片	(6)
二 后衣片	(9)
三 大袖片(胖肚)	(11)
四 小袖片(瘪肚)	(13)
五 领片	(14)
第五章 裁剪图	(16)
一 平驳头二粒钮西装	(16)
二 枪驳头双排钮西装	(17)
三 圆角西装	(18)
四 马甲	(19)
五 直脚裤	(20)
六 西装裙	(21)
七 用料图	(22)
第六章 部位名称对照表及操作工具介绍	(23)
第七章 电熨斗的使用和保养	(25)
一 电熨斗的用途	(25)
二 怎样正确地使用电熨斗	(25)
三 电熨斗的保养和安全知识	(27)
第八章 手缝针法	(28)
一 纳针	(28)
二 勾针	(28)
三 环针	(28)
四 掺针	(29)
五 缭针	(29)
六 定扎	(29)
七 倒扎针	(30)
第九章 常见女西装款式	(31)

第十章 制作工艺	(34)
一 打线钉	(34)
二 衣片环缝	(38)
三 缉生缝	(39)
四 分烫生缝	(40)
五 衣片热塑处理	(41)
六 前衣片和后衣片的熨烫	(41)
七 全胸衬的作用及质地概述	(51)
八 配胸衬的方法及程序	(51)
九 裁剪胸衬说明	(52)
十 胸衬制作	(53)
十一 配剪马鬃胸衬	(55)
十二 敷马鬃挺胸衬条	(56)
十三 熨烫马鬃胸衬	(56)
十四 定扎马鬃胸衬	(58)
十五 胸衬的盖衬裁剪和制作	(60)
十六 熨烫胸衬	(62)
十七 复胸衬	(64)
十八 扎驳头	(68)
十九 敷牵条	(69)
二十 滚钮眼	(71)
二十一 做袋盖	(74)
二十二 开嵌线袋	(75)
二十三 缝缉侧缝、肩缝	(78)
二十四 领里制作	(80)
二十五 装领里	(83)
二十六 熨烫挂面驳头	(85)
二十七 敷挂面和领面	(86)
二十八 翻领头和驳头止口	(89)
二十九 垫肩(攀丁)	(92)
三十 做袖子	(94)
三十一 装袖里	(96)
三十二 装袖	(98)
三十三 装垫肩和袖山衬条	(101)
三十四 整烫	(102)
三十五 配裁里子	(107)
三十六 里子制作	(109)

三十七	钉商标	(110)
三十八	钉吊襻	(111)
三十九	装里子	(111)
四十	掺钮眼	(113)
四十一	整理成品衣服	(113)
四十二	钉钮扣	(114)
第十一章	西装的选购、穿着和保养	(115)
一	怎样选购西装	(115)
二	怎样穿着西装	(117)
三	怎样保养西装	(122)

第一章 测量人体尺寸

测量人体，先要观察被测量者的体型。每个人的体型各有不同，有的人还是非正常体型，例如：有挺胸、突肚、驼背、拱背、塌肩、冲肩、高低肩、窝肩、肥臀等等特殊的地方。观察体型时，应特别注意侧面和正面，正面外型的弧线、斜势是否对称，侧面的前后起伏弧势的深浅如何，等等。

服装的品种较多，有季节性。一般来说，春秋服装成品松放度基本相同，夏冬服装成品松放度差距就比较大。因此在测量人体时，要注意季节的变化，以及各部位的尺寸记录。尤其要指出的是，对一些非正常体型的服装，在裁剪缝制过程中更要认真对待，这样，才能使其穿着舒适合体。

服装成品后是否适体、舒服、配身，能否弥补人体某些部位的缺陷，衬托人体的线条美，准确地测量人体各部位的尺寸会起着决定性的作用。

第二章 西装测量方法及松放度

1. 衣长

由前侧颈肩根(衣领肩处)起量,软尺竖直通过乳峰点向下,至手腕下约3厘米左右。被测量者需身体挺直,两手竖直下垂(图2-1)。

2. 乳高

由前侧颈肩根起量,软尺向下竖直量至乳峰最高点(图2-2)。

3. 前腰节

由前侧颈肩根起量,软尺向下垂直通过乳峰,至腰最细处(图2-3)。

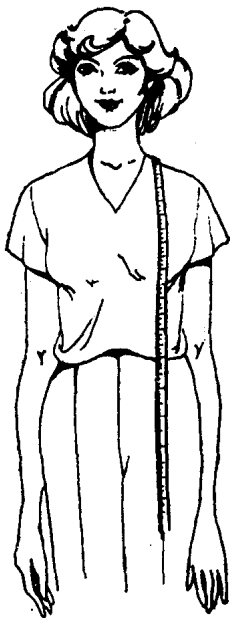


图 2-1 量衣长



图 2-2 量乳高

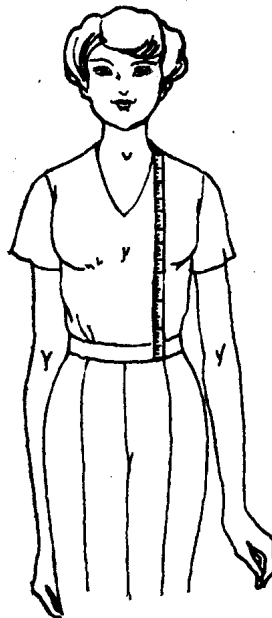


图 2-3 量前腰节

4. 乳峰距离

横量左右乳峰最高点之间的距离(图2-4)。

5. 胸围

通过背部、腋下和乳峰最高点,围量一周。测量时,软尺前后要呈水平,略放松、不宜过紧(图2-5)。

松放度10~12厘米。

6. 腰围

通过腰节最细处,围量一周。测量时,软尺前后呈水平,略放松、不宜过紧(图2-6)。



图 2-4 量乳峰距离

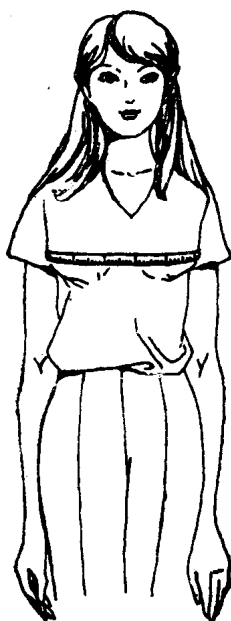


图 2-5 量胸围

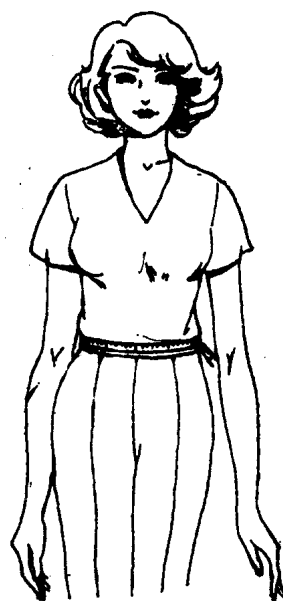


图 2-6 量腰围

松放度 8~10 厘米。

7. 臀围

通过臀部最丰满处，围量一周。测量时，软尺前后呈水平，略放松、不宜过紧(图 2-7)。

松放度 10~12 厘米。

8. 后腰节

由后侧颈肩根起量，竖直量至腰最细处(图 2-8)。

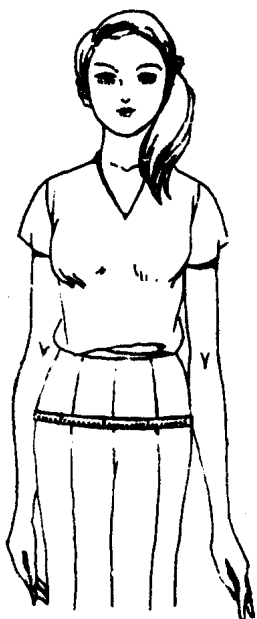


图 2-7 量臀围

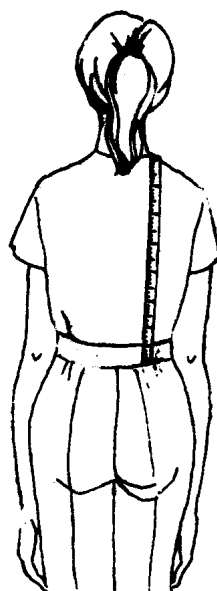


图 2-8 量后腰节

9. 肩宽

横量左右两肩端骨(图 2-9)。

10. 袖长

(1) 手臂略弯, 由肩端骨外口起量, 软尺向下通过手肘处, 至手腕口为止。

(2) 由肩端骨外口起量, 软尺竖直向下至手腕下 2 厘米处为止(图 2-10)。

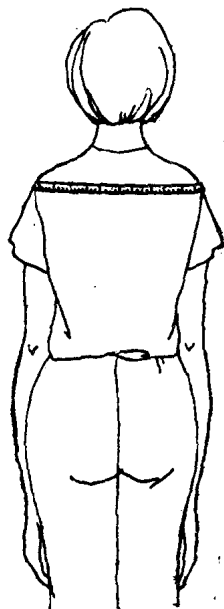


图 2-9 量肩宽

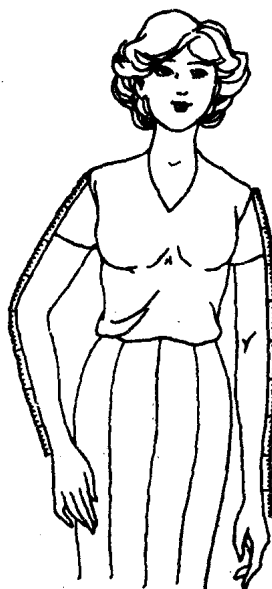




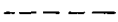
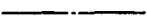
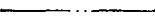

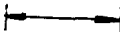


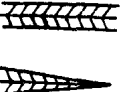
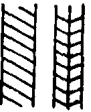




图 2-10 量袖长

说明:

(1) 测量衣长、肩宽、胸围、腰围、臀围、袖长等部位时, 可按照被测量者的意见掌握松放度。

(2) 这里所述的松放度尺寸, 是指在衬衣外面测量而增加的松放度。成品后, 可加穿一件毛衣。

第三章 裁剪制图中线条和符号的说明

符 号	名 称	说 明
	粗 直 线	(1) 表面轮廓线 (2) 部位轮廓线
	细 直 线	(1) 图形结构的基本线 (2) 尺寸线和尺寸界线 (3) 引出线
	虚 线	背面轮廓线
	点 划 线	对折线
	双点划线	贴边折转线
	等 分 线	衣片某段分成若干相等的小段
	距 离 线	衣片某些部位间的距离
	垂 直 线	两条直线相交成 90° 角
	拼 接 线	两块衣料需要拼接
	生 缝	根据体形曲线, 衣片需要缝去的部分, 如胸生缝、肩生缝、腰生缝等等
	折 裯	根据体形曲线和服装造型的需要, 衣片需折叠的部分, 如前片折裯
	归 拢	根据体形需要, 缝制前稍归拢的部位, 如后衣片肩缝
	拔 开	根据体形需要, 缝制时稍拔宽的部位, 如收腰身的侧缝腰节处等等
	眼 位	扣眼的位置
	钮 位	钮扣的位置

第四章 裁剪分解图

一 前衣片 (净缝)

制图单位：厘米

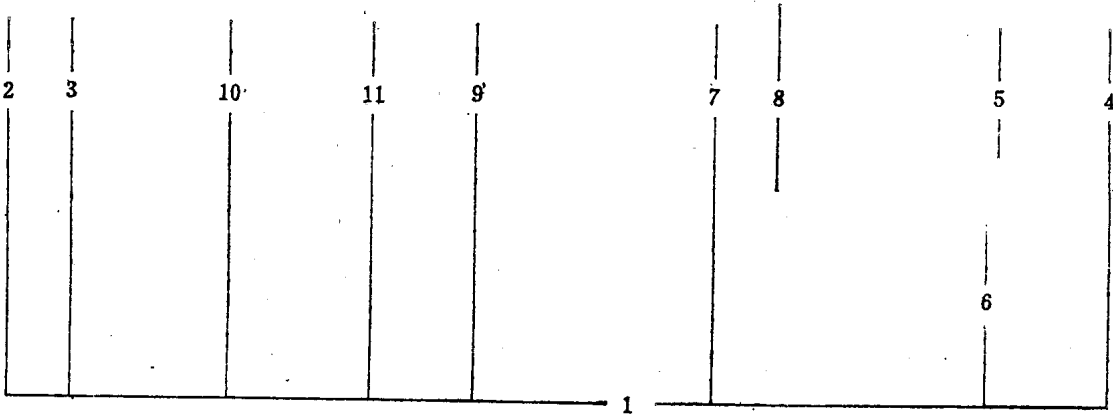


图 4-1

1. 基本线 以径向作直线。
2. 贴边线 与基本线垂直。
3. 下平线 从贴边线向上量，定数 3.5 厘米 (贴边宽)。
4. 上平线 从下平线向上量，按所需尺寸。
5. 肩斜线 从上平线向下量，胸围 $\frac{1}{20} + 1.7$ 。
6. 直开领 从上平线向下量，胸围 $\frac{0.8}{10} - 0.6$ 。
7. 袖笼深(胸围线) 从肩斜线向下量，胸围 $\frac{1}{10} + 8.4$ 。
8. 前袖笼翘高(原称后山线) 从袖笼深向上量，胸围 $\frac{1}{20} - 0.7$ 。
9. 腰节线 从上平线向下量，按衣长 $\frac{1}{2} + 7$ 。
10. 臀围线 从腰节线向下量 15 厘米 (定数)。
11. 袋高线 从下平线向上量，按衣长 $\frac{1}{4} + 2.5$ 。
12. 止口线 从基本线量出，平行基本线，定数 2.5 厘米。

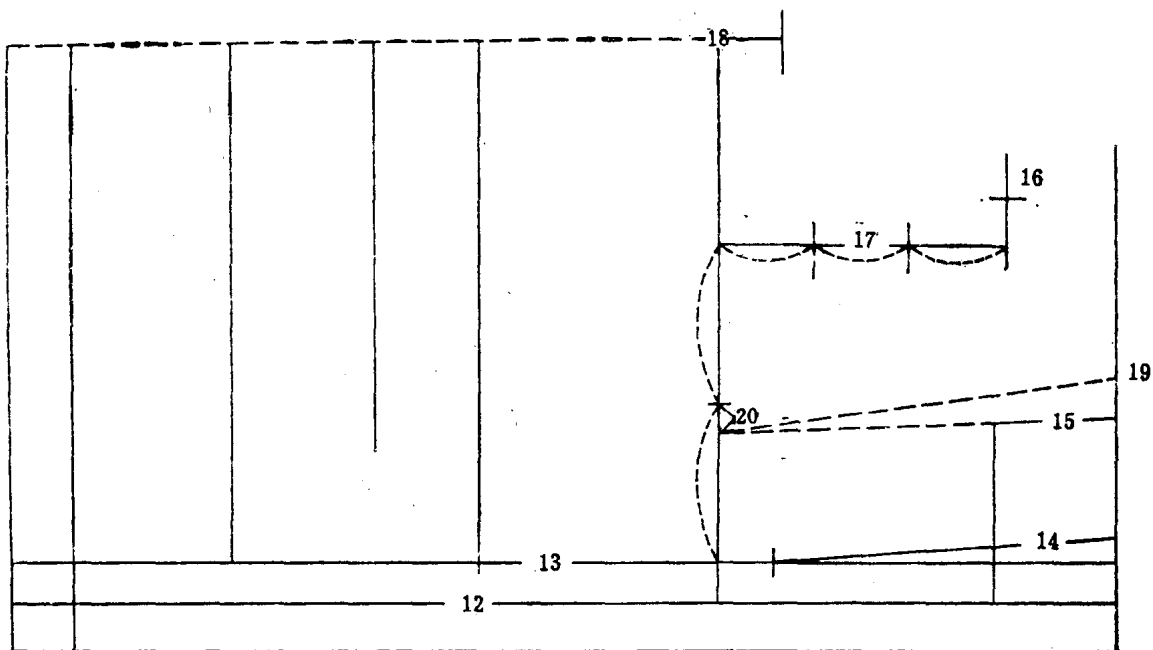


图 4-2

13. 叠门线 从止口线量出，定数 2.5 厘米。
14. 劈门线 从上平线与叠门线相接处量出 1.5 厘米，劈到胸围线以上 3 厘米。
15. 横开领 从上平线与劈门线相接处量出，胸围 $\frac{0.8}{10} - 0.6$ 。
16. 前肩宽 从劈门线量出，肩宽 $\frac{1}{2} + \text{生缝大} \frac{1}{2}$ 。
17. 前胸宽 从劈门线量出，胸围 $\frac{1.5}{10} + 3.5$ ，然后划一直线，从肩斜线向下划到胸围线。在直线上分三等分，取 $\frac{2}{3}$ 为胸宽线交点。
18. 袖笼门宽 从前胸宽量出，胸围 $\frac{2}{10} - 7.7 + \text{生缝大} 1.3$ 。然后从胸围线至贴边线划一条平行于基本线的直线。
19. 领窝生缝大 从横开领量出，定数 2.5 厘米。
20. 领窝生缝长 从胸宽 $\frac{1}{2}$ 移进 2.7 厘米，划顺生缝虚线。
21. 袖笼弧线 先从肩宽至胸宽线交点处划一斜直线，然后在 $\frac{1}{2}$ 处凹势 0.8 厘米；再从前袖笼门对角 2 厘米，后袖笼门对角 2.8 厘米处，划顺袖笼弧线。
22. 侧缝吸腰 在腰节处吸进 1 厘米。
23. 臀围大 按胸围直线，放出 1.2 厘米。
24. 底边大 按胸围直线，放出 1.8 厘米。
25. 侧缝线 从袖笼翘高线起划，经过侧缝吸腰、臀围大直到底边大，中间稍划成弧

线。

26. 底边起翘 从底边 $\frac{1}{2}$ 处开始起翘，直至侧缝线起翘1厘米。

27. 上钮洞位 从腰节线向上量3.7厘米。

28. 下钮洞位 从下平线向上量，与前袋口高平行。

29. 驳口线 从横开领量进2.5厘米（驳口线上位）为起点至上钮洞位（驳口线下位）划一斜直线。

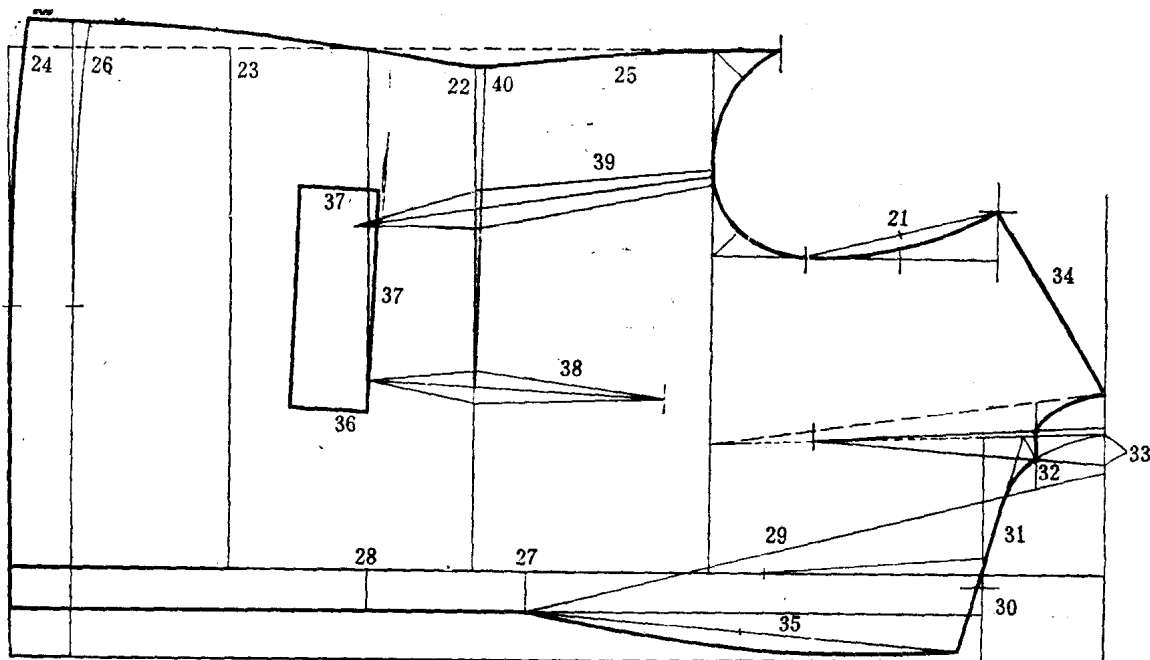


图 4-3

30. 领嘴线 从直开领与劈门线相接处量出1.5厘米。

31. 领口线 把直开领分三等分，取 $\frac{2}{3}$ 为领口点，从这点向领嘴线与直开领相接处划一条斜直线。划线同时，延长出领嘴线4厘米作为驳角缺口长。

32. 领口弧线 在领口点对角1.3厘米，划圆顺领口弧线。

33. 领窝生缝距离 先在上平线的生缝大虚线处各移前2厘米，从生缝尖离胸围线6.7厘米处划顺领窝生缝；然后在后生缝线划领口弧线，与原来领口弧线相同。

34. 肩缝线 从领肩处对准肩宽点划一斜直线，中间胖势0.15厘米。

35. 驳角止口线 先从驳角缺口长至上钮洞的止口线处划一直线；然后在直线 $\frac{1}{2}$ 处胖势0.5厘米，划顺驳角止口线。

36. 前袋口线 从叠门线量出，胸围 $\frac{1}{10}$ 划线。

37. 袋盖

(1) 长 胸围 $\frac{1}{10} + 4$ ，平行下平线翘势。

(2) 宽 4.7~5 厘米 (定数)。

38. 腰生缝

(1) 上生缝高 离开胸围线 3 厘米。

上生缝宽 离开叠门线, 胸围 $\frac{1}{10} + 1$ 厘米。

(2) 下生缝宽 从前袋口一边向中间移 1.7 厘米。

下生缝高 从平袋口线, 在上、下生缝位间划一直线 (生缝中线)。

(3) 生缝大 在腰节处取 1.7 厘米, 按生缝中线二边平分 (每一边 0.85 厘米) 划顺生缝线。

39. 腋下生缝

(1) 上生缝位 取袖笼门 $\frac{1}{4}$ 为 midpoint。

(2) 下生缝位 从后袋口一边向中间移 1.7 厘米, 然后从这点 (比袋口线低落 1.6 厘米) 向上生缝位划一直线 (生缝中线)。

(3) 生缝大 上生缝位处 1.3 厘米, 腰节处 2 厘米, 按生缝中线二边平分 (上生缝位每边 0.65 厘米, 腰节处每边 1 厘米) 划顺生缝线。

40. 腰节翘高 先在腰节线与侧缝相接处向上量 0.5 厘米, 然后从这点划一直线至腰生缝中线。

二 后衣片

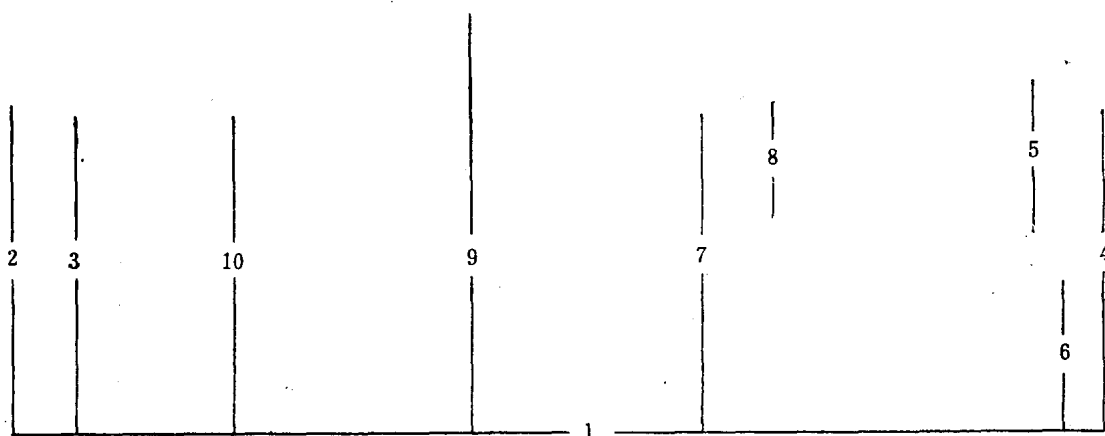


图 4-4

1. 基本线 以径向作直线。

2. 贴边线 与基本线垂直。

3. 下平线 从贴边线向上量, 定数 3.5 厘米 (贴边宽)。

4. 上平线 从下平线向上量, 按所需尺寸减去 0.5 厘米。