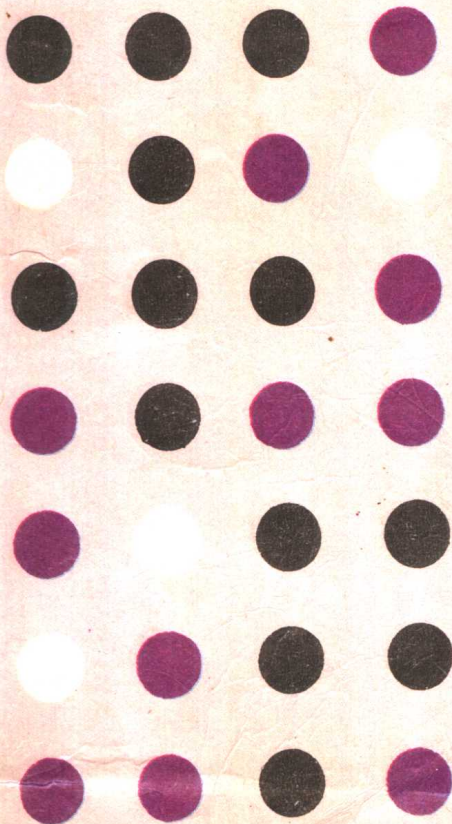


布局须知

〔日〕大竹英雄 著

金爽 张竹 译



布局须知

〔日〕大竹 期 表

工人出版社

布 局 须 知

〔日〕大竹英雄 著 金爽 张竹 译

工人出版社出版（北京安外六铺炕）

新华书店北京发行所发行

北京昌平长城印刷厂印刷

开本787×960 毫米1/32 印张：5.375 字数：150千字

1988年10月第1版 1988年10月北京第1次印刷

印数：1—27440册

ISBN7-5008-0174-2/G·14 定价：1.65元

前 言

对局时在布局阶段,因双方子的接触不多,所以似乎可随意置子。反之,这时也许会感到不知道从何处下手而犹疑不决吧!这说明我们还不真正了解盘面上各种位置的真正价值,致使心中无数。布局是一盘棋的基础,我们必须提高自己在这方面的能力,在布局时做到胸怀全局。

布局的棋理很深,其中蕴藏着各种各样的战机和要点,如果能理解和掌握这些,棋力肯定会得到迅速提高。

我把布局的要领汇编成二十条,并且做了深入浅出的阐述。如果你能彻底掌握这些内容,那么你在布局时就可以做到心中有数准确无误。

大竹英雄

目 录

第一章 基础篇	1
1. 缔决定拆的方向	1
2. 活用星位	9
3. 夹	17
4. 打入对策	25
5. 高目的意义	35
6. 四路是势力型，三路是实利型	43
7. 模样立体化	51
第二章 棋形篇	60
8. 切忌自相矛盾	60
9. 不让扳头	68
10. 不可随手	76
11. 空三角是愚形	86
12. 腹提一子三十目	94
13. 逢断必长	102
第三章 作战篇	109
14. 搜根	109
15. 压强不压弱	117
16. 一举两得	125
17. 迫敌靠近铁壁	133
18. 不靠近敌之强所	141
19. 侵消模样	149
20. 弃子	157

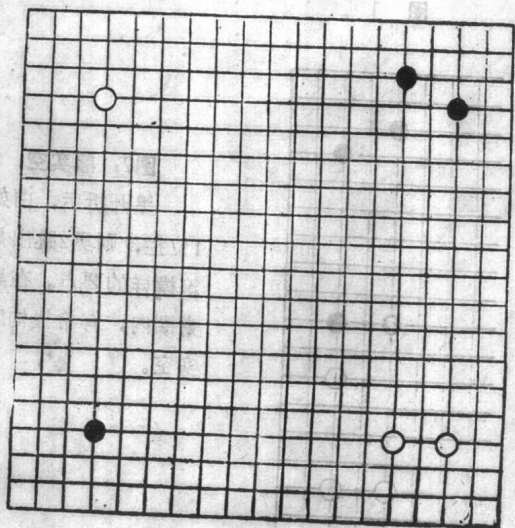
第一章 基础篇

1. 缔决定拆的方向

布局的第一手一般都走在角上。特别是占小目时，缔角是急所。因为缔角可构成约10目实空。此外还具有从角向两侧展开的势头。

第一题：

黑先。下一子应该走在哪里呢？



第一题

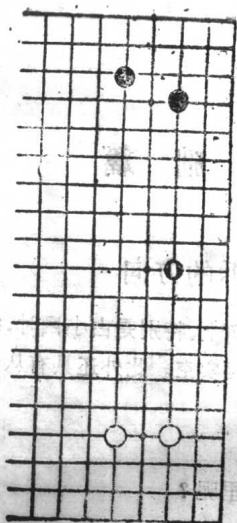


图1: 双方必争点

黑1开拆, 在此局面中是最大的一手。因右上有坚实的角地为依托, 故开拆至此很可能变成黑空。

同时, 由于右下白棋也是缩角, 故1位是双方必争点。

图 1

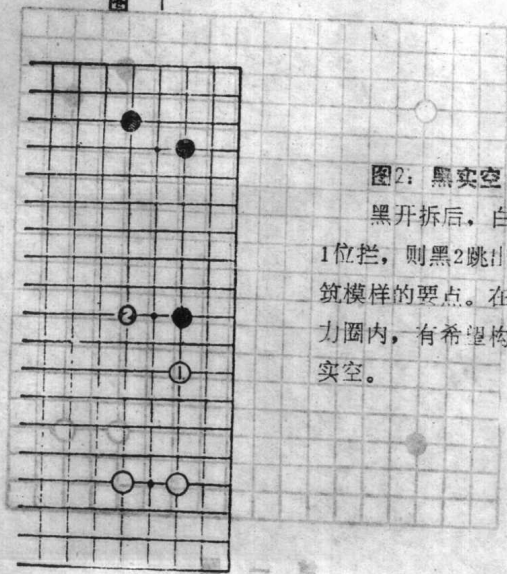


图2: 黑实空

黑开拆后, 白如走1位拦, 则黑2跳出是构筑模样的要点。在黑势力圈内, 有希望构成黑实空。

图 2

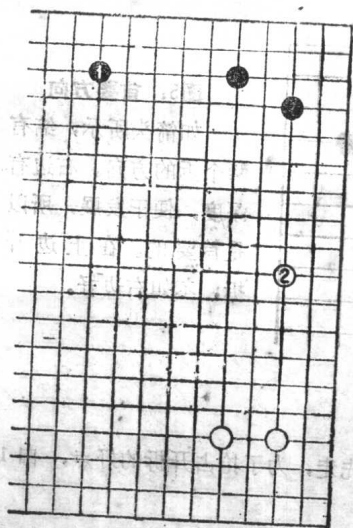


图3: 变化

开拆的方向还有上边黑1位。上边和右边相比，很明显右边大。

白2于星下拆，黑不满。

2 图

除黑 3 图

或白 4 图 5 图 6 图

7 图 8 图

图 3

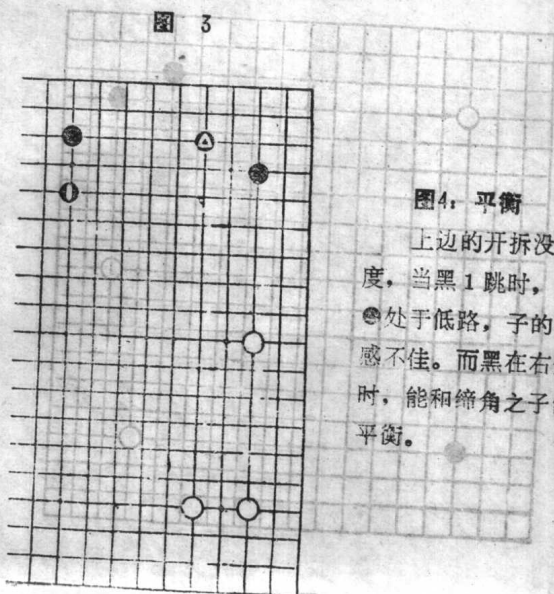


图4: 平衡

上边的开拆没有深度，当黑1跳时，因黑●处于低路，子的平衡感不佳。而黑在右边拆时，能和缩角之子保持平衡。

图 4

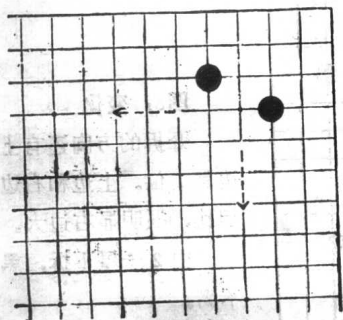


图 5

图5：首要方向

如箭头所示，缔有两个拆的方向。右边有深度，便于发展，所以是首要的。在上边开拆，不如右边好。

图6：限制

右下白占星位。白先走，为了抢占开拆的好点，白1也是大手。

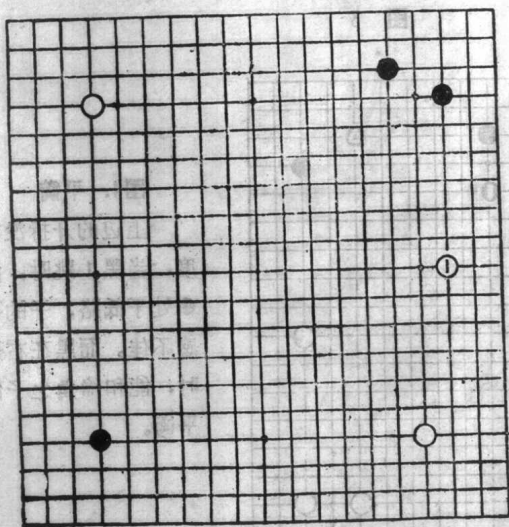


图 6

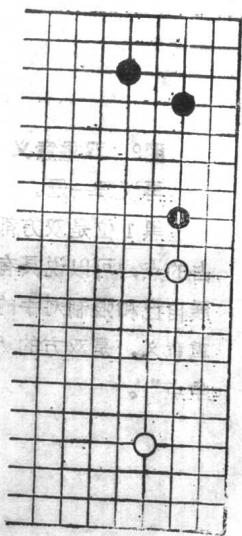


图 7

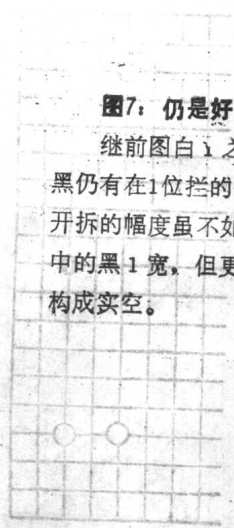


图 8

图7：仍是好点

继前图白1之后，黑仍有在1位拦的余地。开拆的幅度虽不如图1中的黑1宽，但更容易构成实空。

图8：价值相同

白1拆二，和黑拆在a位，价值相同。

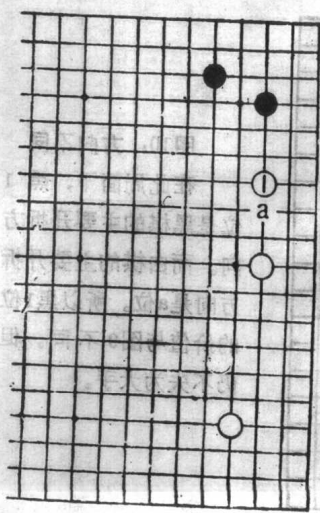


图 8

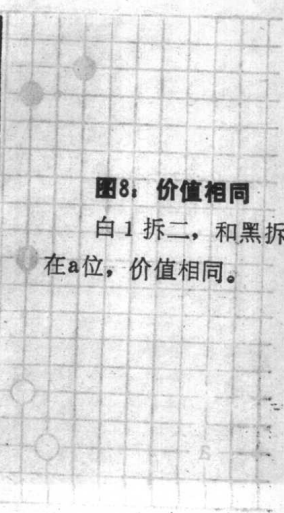


图 7

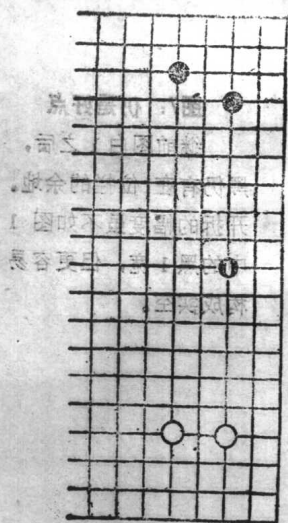


图 9

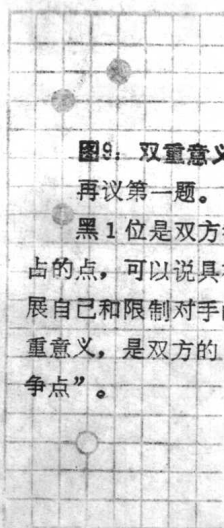


图9：双重意义
再议第一题。

黑1位是双方都想占的点，可以说具有扩展自己和限制对手的双重意义，是双方的“必争点”。

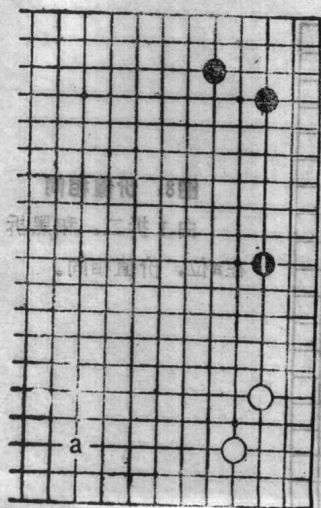


图 10

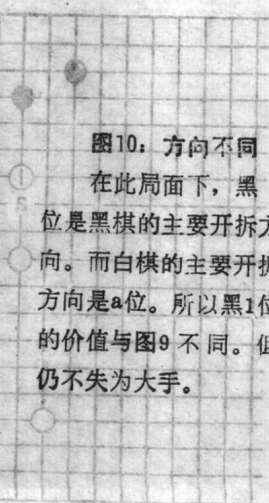


图10：方向不同

在此局面下，黑1位是黑棋的主要开拆方向。而白棋的主要开拆方向是a位。所以黑1位的价值与图9不同。但仍不失为大手。

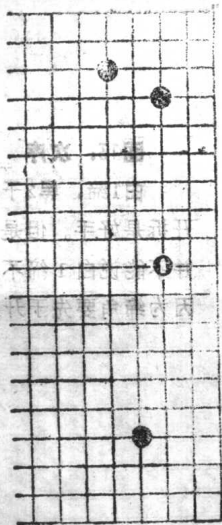


图 11

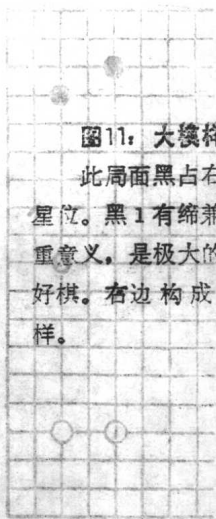


图11：大模样

此局面黑占右下角星位。黑1有缔兼拆双重意义，是极大的一手好棋。右边构成黑模样。

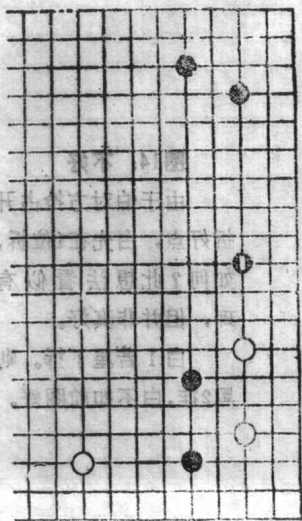


图 12

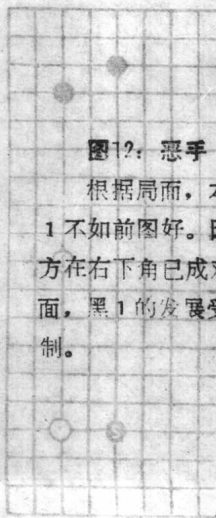


图12：恶手

根据局面，本图黑1不如前图好。因为双方在右下角已成对峙局面，黑1的发展受到限制。

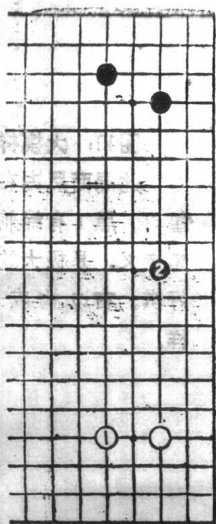


图 13

图13：次序

白1缩，黑2于星下开拆是好手。但是，这并不能说白1缩不好。因为缩角要先于开拆。

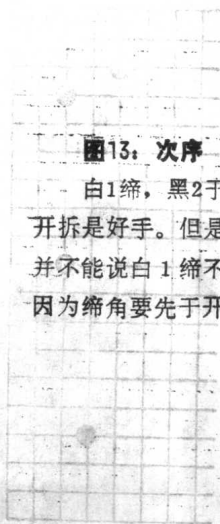


图 14

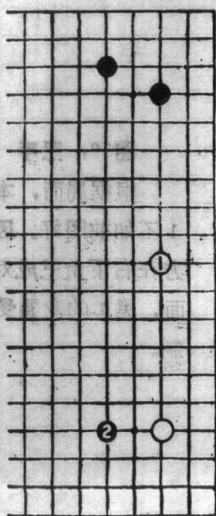


图 14

图14：不好

由于怕对方抢占开拆好点，白先在1位拆，如何？此想法看似有理，但并非真好。

白1若星下拆。则黑2挂，白不如前图好。

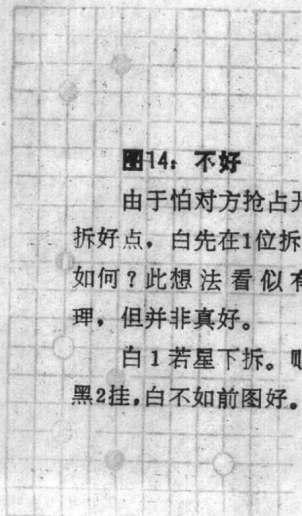


图 15

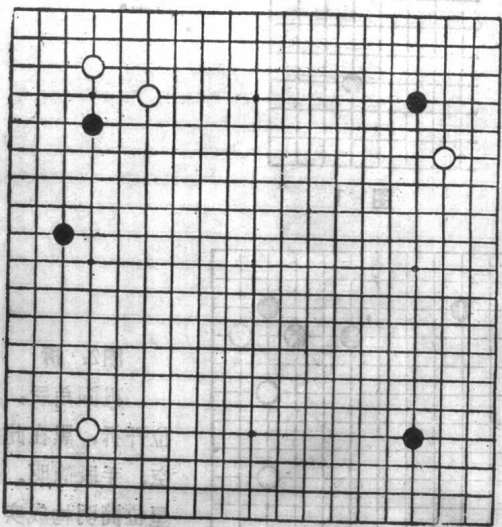
2. 活用星位

一般说来小目侧重于实空，而星位侧重于外势。但如何灵活运用星位，却是个问题。

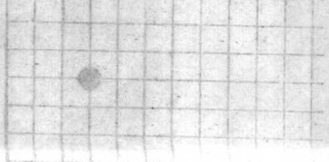
对局时不要有框框，星位也不一定就局限于重视角地，是扩展势力，还是构成实空，要因局面而异。

第二题：

黑先。如果是你，你将如何走呢？请重点考虑右上角。



第二题



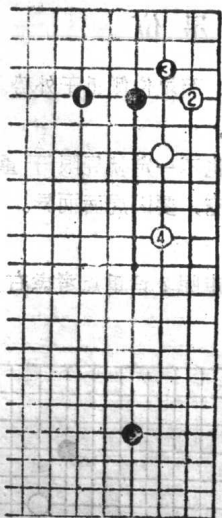


图 1

图1：构成实空

第一方案是黑1跳。
这是普通走法。

白如走2、4位，则
黑3尖，定形易于构成
实空。

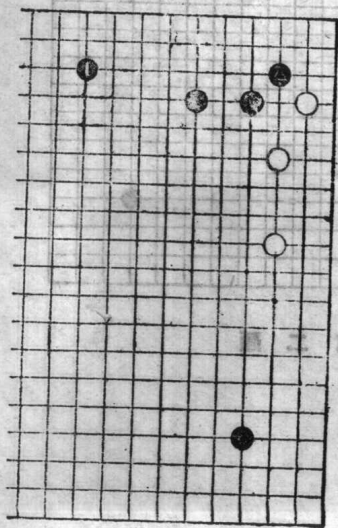


图 2

图2：拆

巩固角后，黑于1
位开拆，黑在此构成实
空，手段简明。这是从
星位简明构成实空的例
子。

在此局面下，要充
分认识到黑⑤的重要作
用。

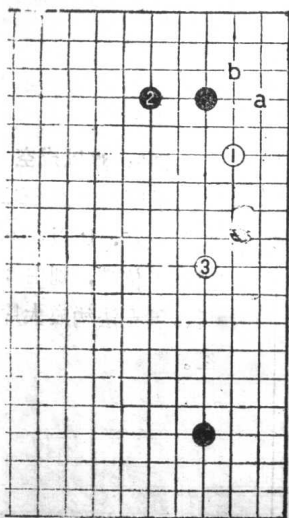


图 3

图3：是否交换

白1、黑2之后，白没在a位伸腿，而于右边星开拆。

白a、黑b是否交换，其后将会形成什么样的局面呢？请思考。

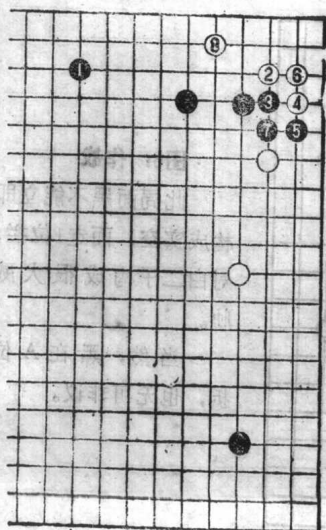


图 4

图4：难以成空

黑1星下拆，目的是扩大角地，但此时留有白2打入三三位漏洞。

结果，黑扩展了势力，白获角地。

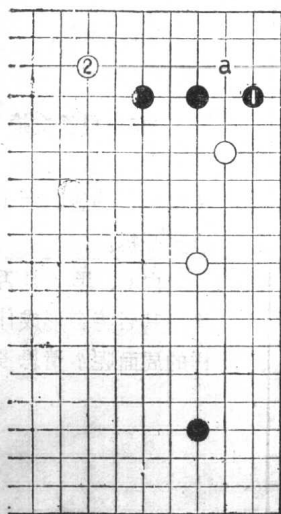


图 5

图5：难以成空

前图白2点三三，难以成空，所以，本图黑在1位守，则白2阻拆，黑无法构成大片实空。

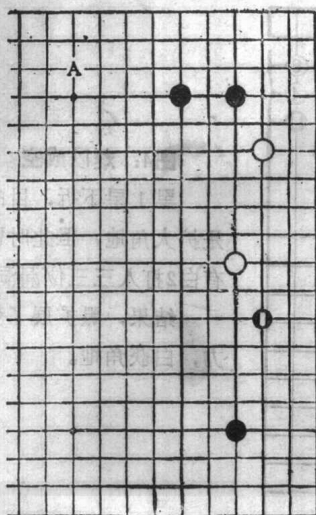


图 6

图6：作战

此局面黑不能立即构成实空，而走1位拦，对白二子构成很大威胁。

当然，黑在A位拆，也无可非议。