

中等师范学校 手风琴教程

手风琴伴奏的编配

3

中等师范学校

手 风 琴 教 程

(第三册)

手风琴伴奏的编配

全国高等师范院校手风琴学会编
熊承敏、朱慧琴、蔡福华、赵家恕执笔

人民音乐出版社

图书在版编目 (CIP) 数据

手风琴伴奏的编配 / 全国高等师范院校手风琴学会编. -北京 : 人民音乐出版社, 1989. 7

中等师范学校手风琴教程. 3

ISBN 7-103-00415-3

I. 手… II. 全… III. 手风琴-伴奏-奏法-中等学校: 师范学校-教材 N. J624. 3

中国版本图书馆 CIP 数据核字 (2000) 第 19962 号

责任编辑: 聂希玲

人民音乐出版社出版发行

(北京翠微路 2 号)

新华书店北京发行所经销

北京朝阳隆昌印刷厂印刷

635×927 毫米 8 开 98 面乐谱 13 印张

1989 年 7 月北京第 1 版 2000 年 5 月北京第 8 次印刷

印数: 50,271—53,290 册 定价: 20.20 元

目 录

手风琴伴奏的编配	1
一、歌曲分析	1
(一)分析歌曲的题材和内容	1
(二)分析歌曲的体裁	3
(三)分析歌曲的调式	5
(四)分析歌曲的结构	7
二、和声常识	10
(一)三和弦	10
(二)正三和弦	11
1. 正三和弦的功能性	11
2. 用正三和弦为歌曲配置和声	13
(1)分析旋律的调式与曲体结构, 划分好乐句、乐段	13
(2)确定终止式	13
(3)选择和弦	13
(4)倾听和声效果	15
(三)副三和弦	17
1. 副三和弦的功能性	17
2. 副三和弦的运用	18
(四)属七和弦	20
(五)我国民族调式的和声运用	22
1. 宫调式	22
2. 徵调式	23
3. 羽调式	24
4. 商调式	25
三、伴奏音型	26
(一)带旋律的伴奏中常用的伴奏音型	26
1. 齐奏型	26
2. 交替型	28

3. 固定低音	33
4. 和弦背景	33
(二) 不带旋律的伴奏中常用伴奏音型	34
1. 和弦齐奏	34
2. 低音与和弦的交替	38
3. 分解和弦	39
4. 琶音和弦	40
5. 震音和弦	41
(三) 伴奏音型的选用	44
1. 确定歌曲的基本情绪, 选择与之相适应的伴奏音型	44
2. 根据歌曲的结构, 考虑伴奏音型的整体布局	44
(四) 伴奏中对歌曲旋律的处理手法	51
1. 完全重复歌曲的旋律	51
(1) 和弦音衬托的旋律	51
(2) 伴奏音型衬托的旋律	52
(3) 八度音旋律	53
(4) 低音旋律	53
2. 变化重复歌曲的旋律	54
(1) 加花	54
(2) 简化	57
(3) 旋律长音的处理	57
四、前奏、间奏、尾声	60
(一) 前奏	60
1. 用歌曲的旋律作前奏	60
(1) 以歌曲的结束句作前奏	60
(2) 以歌曲的开始乐句作前奏	62
(3) 以歌曲中部分旋律作前奏	63
2. 用歌曲的伴奏音型作前奏	64
3. 用新的材料写成前奏	64
(二) 间奏	66

(三)尾 声.....	69
1.用前奏或稍加变化的前奏作尾声	69
2.用结束句旋律作尾声	70
3.将结束和弦写成音型作尾声	71
4.采用新的旋律音调作尾声	71

歌 曲 伴 奏 谱

1.中国, 中国, 鲜红的太阳永不落.....	贺东久、任红举词	朱南溪曲	熊承敏配伴奏	74
2.林中的小鸟在歌唱.....	顾 工词	施光南曲	蔡建金配伴奏	75
3.送 别.....	[美]兴特威曲	李叔同撰词	赵永江配伴奏	77
4.乌苏里船歌.....	郭 颂、胡小石词	汪云才、郭 颂曲	张 帆配伴奏	79
5.塔里木河.....	克里木词曲		熊承敏配伴奏	82
6.蓝精灵之歌.....	瞿 琮词	郑秋枫曲	朱慧琴配伴奏	85
7.小白船.....	朝鲜童谣	李未明、吴 群	配伴奏	87
8.白兰鸽.....	[美]鲍温斯词曲	芜 笳译配	杨文涛、杨 屹	配伴奏 90
9.长江之歌.....	王世光曲	胡宏伟填词	熊承敏、吴 平	配伴奏 96

手风琴伴奏的编配

一首好的歌曲伴奏能起到烘托歌曲的情绪，增强歌曲的表现力和感染力的作用。在小学的音乐教学中，歌曲伴奏还具有激发学生的歌唱兴趣，训练学生的音准、节奏、和声感、情绪表达等音乐素质以及培养学生的形象思维能力的作用。它是音乐教学过程中不可缺少的教学手段之一。

手风琴由于其乐器轻巧、携带方便且具有音域宽广、和声丰富、表现力强等特点，因此作为伴奏乐器，它在小学的音乐课堂教学及课外文娱活动中被广泛地运用着。这样，学习手风琴伴奏的编配知识对于未来的音乐教师具有十分重要的实际意义。

一、歌曲分析

伴奏应是音乐作品的有机组成部分，只有将伴奏与歌曲融为一体，音乐作品的内容才能得到完美的表现。但由于伴奏是以歌曲为基础的，因此伴奏的编配一定要服从歌曲内容的需要。由此可见对歌曲进行分析是编配歌曲伴奏的一个不可忽视的重要步骤。

(一) 分析歌曲的题材和内容

对歌曲的分析首先要从歌曲的题材着手，了解歌曲所表现的内容。因为各种题材、各种内容的歌曲，往往情绪、风格各异，因此在着手编配伴奏前，首先要反复朗读歌词，了解歌曲的题材和内容。如《中华人民共和国国歌》，歌曲塑造了中华民族不畏强暴、不惧艰险的英雄形象，表现了中华民族万众一心冒着敌人的炮火勇敢前进的大无畏的气概，因此歌曲旋律犹如战斗的号角声，激励人们冲锋向前。

例 1

中华人民共和国国歌

(义勇军进行曲)

田 汉词
聂 耳曲

进行曲速度

起来！不愿做奴隶的人们！把我们的
血肉，筑成我们新的长城！中华民族
到了最危险的时候，每个人被迫着发出

最后的吼 声。 起 来! 起 来! 起 来! 我 们 万 众

一 心, 冒 着 敌 人 的 炮 火 前 进! 冒 着 敌 人 的

炮 火 前 进! 前 进! 前 进! 进!

又如《小红花》，这是一首儿童歌曲，它表达了在党的阳光雨露哺育下茁壮成长的少年儿童对党的亲切感情。

例 2

小 红 花

中速 亲切地

金 波 词
尚 疾 曲

1. 花 园 里, 篱 笆 下, 我 种 下 一 株
2. 党 爱 我, 我 爱 党, 我 们 从 小 就

小 红 花。 春 天 的 太 阳 当 头 照,
听 党 的 话。 党 的 温 暖 象 太 阳,

春 天 的 小 雨 沙 沙 下。 啦 啦 啦 啦 啦,
党 的 关 怀 象 妈 妈。 啦 啦 啦 啦 啦,

啦 啦 啦 啦 啦, 小 红 花 张 嘴 笑 哈 哈!
啦 啦 啦 啦 啦, 我 就 是 党 的 一 朵 小 红 花!

这两首歌曲的题材、内容不同，因此其情绪、风格也各异，在伴奏的编配中就应该根据它们各自的特点作不同的处理。

(二) 分析歌曲的体裁

歌曲的体裁与歌曲的内容有着密切的联系，常见的歌曲体裁有颂歌、进行曲、抒情歌曲、舞蹈性歌曲、叙事性歌曲等。不同体裁的歌曲伴奏有其不同的特点，因此分析歌曲的体裁对编配伴奏有着重要的意义。如《国际歌》，这是一首号召全世界无产者联合起来，为实现共产主义而英勇斗争的无产阶级战歌，是进行曲体裁的歌曲，因此在伴奏编配中必然要根据进行曲的特点，采用明亮有力的和声进行与节奏鲜明的伴奏音型，才能烘托歌曲庄严雄伟、刚劲有力的情绪。

例 3

国 际 歌

庄严、雄伟

欧仁·鲍狄埃词
比尔·狄盖特曲

起来，饥寒交迫的奴隶，起来，全世界受苦的

人！满腔的热血已经沸腾，要为真理而斗

争！旧世界打个落花流水，奴隶们起来，起

来！不要说我们一无所有，我们要做天下的主

人！这是最后的斗争，团结起来，到明

天，英特纳雄耐尔就一定要实



现。这是最后的斗争，团结起来，到明天，英特纳雄耐尔就一定要实现。

(二、三段略)

又如《每当我走过老师窗前》，这是一首抒情歌曲，它用优美的旋律抒发了对人民教师无限崇敬的感情。

例 4

每当我走过老师窗前

金哲词
董希哲曲

稍慢 深情地



静静的深夜群星在闪耀，老师的
房间彻夜明亮。每当我轻轻
走过您窗前，明亮的灯光照耀我心房。
啊！每当想起您，敬爱的好老
师，一阵阵暖流心中激荡。

抒情歌曲一般速度较慢，旋律优美，感情细腻，因此在编配伴奏时无论是和声进行还是伴奏音型的选择都不能和《国际歌》雷同，而是要求处理得柔和、平稳，才能正确表达歌曲的情绪。

(三)分析歌曲的调式

旋律是歌曲中塑造音乐形象最重要的表现手段，因此着手编配伴奏前要反复把歌曲旋律唱（奏）几遍，对旋律的基本情绪有个初步印象，然后着手分析旋律的调式。

歌曲中常用的调式有大调式，小调式和我国民族调式中的宫调式、商调式、角调式、徵调式及羽调式各调式均有自己的独特风格，除旋律以外，和弦的性质也不同，因此分析歌曲的调式可以帮助我们正确地选择和弦。

大、小调式歌曲的识别较容易掌握。由于歌曲一般都结束在调式的主音上，因此可首先看歌曲的结束音，如歌曲结束在“do”上（指首调唱名），则是大调式，而结束在“la”上则是小调式。例如：《国旗国旗真美丽》结束在C调的“do”上，因而它是C大调歌曲。

例 5

国旗国旗真美丽

王 森 词
上海第六师范学校
学生儿歌创作组曲

国旗国旗真美丽，金星金星照大地，
我愿变朵小红云，飞上蓝天亲亲您。

又如：《我们的学校》，歌曲结束音为bE调的“la”，因此它是c小调歌曲。

例 6

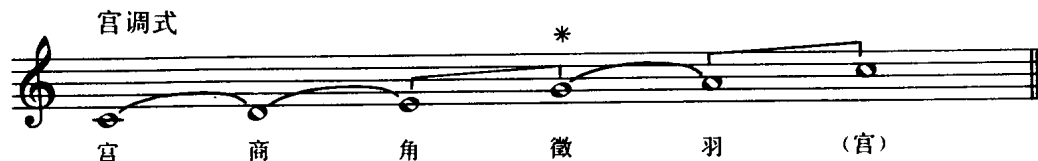
我们的学校

〔南〕列·卡列马尼词
纳捷姆·卡巴曲

我们的学校多么好，每一个
同学都有呀有礼貌，上课的铃儿
刚敲响，大家一起排队进课堂。

我国的民族调式是以五声音阶为基础形成的，宫、商、角、徵、羽为五声音阶的各音，在五声音阶中，各相邻音之间只有全音和小三度关系。音阶上的各音均可作为调式的主音，从而构成下列五种调式，调式不同，其音阶上小三度的位置也不同。

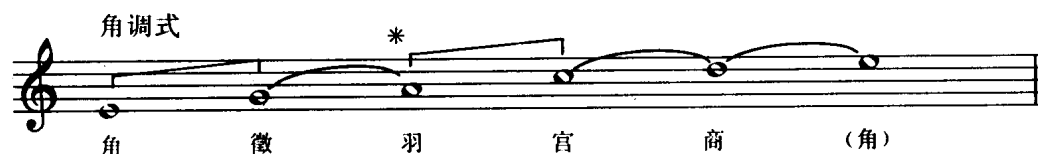
例 7



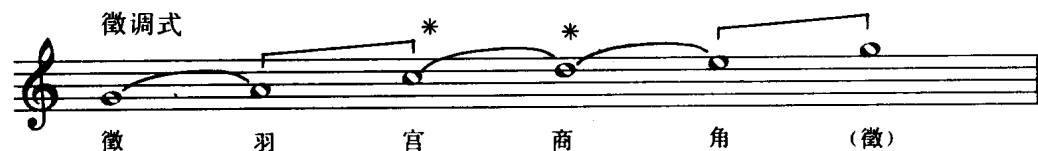
例 8



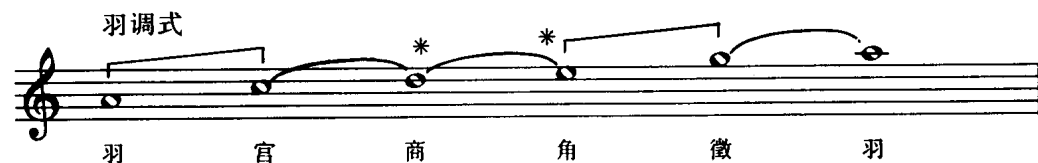
例 9



例 10



例 11



在各调式中，以主音最为重要，其次是标有“*”记号的音，这些音都在主音上方的纯四度、纯五度位置上，相当于“下属音”与“属音”，宫调式中没有出现下属音，角调式中没有出现属音。

怎样识别歌曲属于哪种民族调式呢？一般可从以下两方面来决定：1. 旋律的结束音是调式的主音。2. 以结束音为第一级音，把旋律中的各音依次排列成音阶，找出小三度的位置。

例 12

《小白菜》



上例中，旋律结束在“徵”音上，把旋律中的各音依次排列成音阶后，可发现其结构与徵调式相符，因此可确认它为徵调式歌曲。

上例较易辨认，如谱上有变化音记号时就不易识别了，现将上例移低一个全音记谱如下：

例 13

《小白菜》



从上例中可看到它的结束音为F调的do,是宫调式吗?当然不是,它仍应是徵调式。试把结束音“f”作为第一级音,把其它音依次排列成音阶,并标出小三度位置,可发现它与徵调式结构仍然一致。

例 14



由此可见,识别我国民族调式的最可靠的方法,是把曲调中的各音排成音阶,找出两个小三度与各全音的位置来决定。

(四)分析歌曲的结构

歌曲是由乐句、乐段组成的。一般短小的歌曲只有一个乐段,称为单乐段歌曲。单乐段歌曲至少包含两个乐句,乐句是歌曲中一个比较完整的旋律单位,它的长度一般不少于四小节(在慢速度时,可能为二小节)。乐句的划分可参照歌词的逗号和句号来确定。

例 15

我有一只小羊羔

美国儿童歌曲
欣 友译配

第一乐句

我 有 一 只 小 羊 羔 小 羊 羔 小 羊 羔,

第二乐句

长 着 一 身 洁 白 绒 毛 洁 白 绒 毛。

例 16

植 树 歌

管 桦词
张文纲曲

中速 有生气

第一乐句

小 松 树, 小 柏 树, 一 排 排 来 一 行 行, 跑 到 平 原

第二乐句

跑 到 山 岗 上。 谁 把 它 们 领 到 世 界 来?

第三乐句

我 们 少 先 队 员 把 小 树 种 在 祖 国 的 土 地 上。

第四乐句

有些歌曲是由二至三个或三个以上的乐段组成，它们分别称为二段体、三段体或多段体歌曲。

例 17

只要妈妈露笑脸

第一乐段 朝鲜歌曲

只要妈妈露笑脸，露呀露笑脸，云中太阳放光芒，放呀放光芒。

只要妈妈露笑脸，露呀露笑脸，美丽花儿齐开放，齐呀齐开放。

第二乐段

历尽苦难的好妈妈，我们的好妈妈，

只要您呀笑一笑，全家喜洋洋。

这是一首二段体歌曲，每一乐段均由四个乐句组成，这两个乐段都结束在主音上，有明显的段落终止感。第一乐段节奏平稳，第二乐段的节奏中出现了附点和三连音，因此与前乐段有了对比的因素。

例 18

金扁担

苏艺林词
廖地灵曲

第一乐段

新修公路进山洼咧，
汽车嘀嘀到苗家，送铁牛咧送钢马吔，运走桐籽和山茶。

第二乐段

阳光洒满路，
洒呀洒满路，车儿追彩霞，
追呀追彩霞。

第三乐段

山花笑咧，溪水夸吔，爷爷乐得笑哈哈，
公路好象金扁担吔，挑着城乡奔“四化”。
奔“四化”。

这是一首三段体的歌曲，段落间有间奏作过渡。第一乐段为 $\frac{3}{4}$ 拍，由两个乐句组成，第二乐段为 $\frac{2}{4}$ 拍，由四个乐句组成，第三乐段是第一乐段的重复，歌曲的最后六小节为结束句。

以上可以看出，每一段落的结束处是否有明显的段落终止感，段落之间是否有对比因素出现，或者段落之间是否有间奏作过渡，这些可作为划分段落的依据。

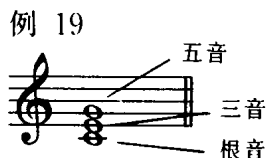
单乐段歌曲一般结构简单，形象单一，因此伴奏可作简单处理，而为二段体或三段体等歌曲编配伴奏时，对于歌曲中出现的对比段落，其伴奏一般要作新的处理，对歌曲中出现的重复乐段，伴奏可根据需要作完全重复或变化重复处理。由此可见，分析歌曲的结构对于全面地考虑整个歌曲的和声配置与音型选用可以提供重要的依据。

二、和声常识

和声是伴奏的重要组成部分，因此，为歌曲编配伴奏，一定要掌握和声的基本知识。和声又是一门重要的音乐专业理论课程，限于篇幅本教材不可能对它作全面系统的阐述，这里仅就与伴奏有较密切联系的部分作一些简单介绍。

(一) 三和弦

由三个音按三度音程迭置而成的和弦，称为三和弦。三和弦的三个音分别叫根音、三音、五音。



三和弦由于各音之间的音程性质不同，分为大三和弦、小三和弦、减三和弦与增三和弦四类。



大三和弦、小三和弦音响和谐，为协和三和弦；而减三和弦、增三和弦音响不和谐，为不协和三和弦。音阶的每一级音上都可构成一个三和弦，它们用罗马数字标记。



和弦的根音放在最低声部时，称为原位和弦。三音放在最低声部时，构成和弦的第一转位，用阿拉伯数字“6”记于级数的右下方。五音放在最低声部时，构成和弦的第二转位，用阿拉伯数字“ $\frac{6}{4}$ ”记于级数的右下方。例如：



(二) 正三和弦

调式音阶中的第一级音（主音）、第五级音（属音）和第四级音（下属音）是该调式中最重要三个音，建立在这三个音上的和弦分别是：主和弦、属和弦与下属和弦，它们是调式中的骨干和弦，作用最大，使用也最多，被称为正三和弦。

例 22



例 23



1. 正三和弦的功能性

和弦在调式中的相互关系以及在和声进行中的倾向性，也就是各级和弦在调式中的作用称为和弦的功能性。

主和弦是调式的基础，主功能的性质是“稳定”。在为旋律配和声时，总是以 I 级和弦结束来稳定调性，也常以 I 级和弦作为开始来呈示调性。

例 24

白 云

刘明将词曲

Example 24 is a musical score for 'White Clouds' in C major, 4/4 time. The melody is written on a treble clef staff. The lyrics are: 白云飘飘，白云飘飘，白云飞得高，一朵一朵，一朵一朵，对我微微笑。 The score starts with a C major chord (I) and ends with a C major chord (I).

例 25

洗 手 绢

苏 茹词
汪 玲曲

Example 25 is a musical score for 'Washing Handkerchiefs' in A minor, 2/4 time. The melody is written on a treble clef staff. The lyrics are: 红太阳，白云彩，哎哟，哎哟哎哟，哎哟哎哟，哎！ The score starts with an A minor chord (I) and ends with an A minor chord (I).