

# 中国画历代名家 技法图典

人物编



THE UNIVERSITY OF CHICAGO

PHYSICS DEPARTMENT

PHYSICS 435

PHYSICS 435

# 中国画历代名家 技法图典

人物编 下

上海书画出版社

-----  
**图书在版编目 (CIP) 数据**

中国画历代名家技法图典. 人物编 / 卢辅圣主编.

上海: 上海书画出版社, 2003.8

ISBN 7-80672-539-3

I. 中… II. 卢… III. ①中国画—技法(美术) ②人物画—技法(美术) IV. J212

中国版本图书馆 CIP 数据核字 (2003) 第 060561 号  
-----

**责任编辑:** 吕清华

**技术编辑:** 杨关麟

**责任校对:** 王 彬

**封面设计:** 王 峰

**版式设计:** 杨关麟

**中国画历代名家技法图典** 卢辅圣主编

人物编 E. F

◎ **上海书画出版社** 出版发行

地址: 上海市钦州南路 81 号

邮编: 200235

网址: [www.duoyunxuan-sh.com](http://www.duoyunxuan-sh.com)

E-mail: [shcpsh@online.sh.cn](mailto:shcpsh@online.sh.cn)

上海丽佳制版印刷有限公司制版

上海精英印务有限公司印刷

各地新华书店经销

开本: 889 × 1194 1/16

印张: 38 印数: 1-5,000

2003 年 8 月第 1 版 2003 年 8 月第 1 次印刷  
-----

ISBN 7-80672-539-3/J · 474

定价: 250.00 元 (上、下两册)

主 编：卢辅圣  
编 委：吕清华  
        汤哲明  
        孙 扬  
        郑名川

## 二 仕女法

仕女，旧指以美女为题材的中国画，本书则以之作为女性题材的总称。

与须眉法一样，出于技法单纯的原因，仕女法也以被画人物身份作为分类依据。

清代沈宗骥《芥舟学画编》云：“作画体，浑朴为贵，明秀次之……夫浑朴明秀，于山水则在笔墨之外，于人物则在笔墨之中。盖山水是笼罩出来者，人物是发挥出来者。故人物之难当倍于山水也。”这段话揭示了中国人物画技法的重要特点，即依据造型的内在需要果断下笔，不容随意更改、叠加或添凑，从而既不同于层叠塑造的西方人物画表现方式，也与中国山水画善于容纳丰富形式趣味的情形相区别。而仕女画，一则比起须眉画来更工多于意，柔胜于刚，二则又不如须眉画那样还有须髯之类的外饰物以资变化，故上述特点尤为鲜明。

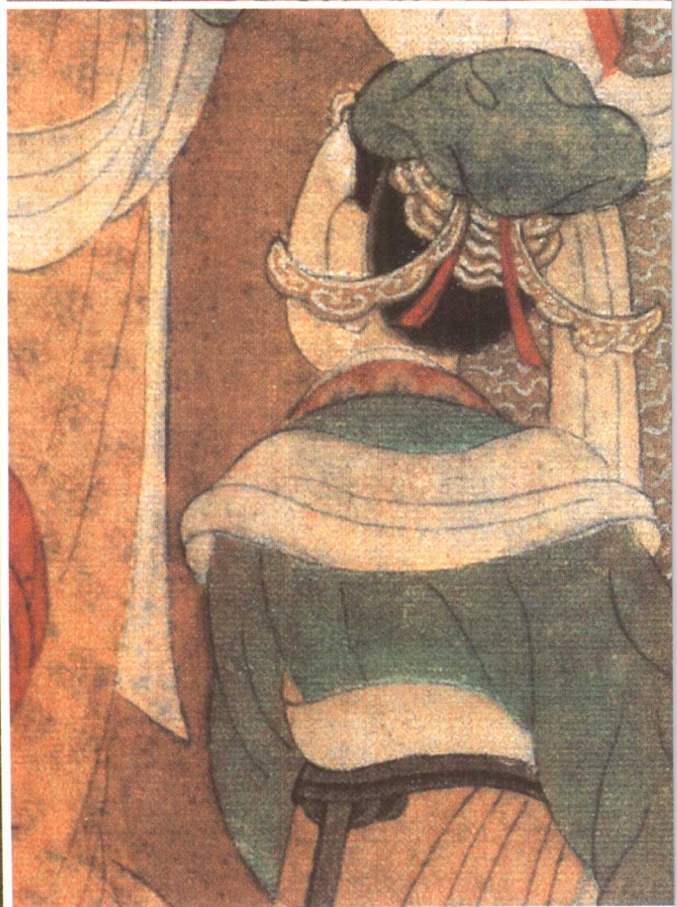
当然，基于中国画的特殊性，所谓造型，也就不言而喻地具有自己的形式规律，而与其他绘画，尤其是西方绘画相区别。较为主要的一点，表现在以线结构为基础的笔墨生发性上。对笔线自身质感的要求，对诸多笔线所整合的形体空间感的要求，对为笔线所制约的色块、色感、笔墨趣味的要求，都被有机地统一在一种由程式化的表现因素过滤了的形式自律性之中。这种要领胜于感觉、共识多于个性的艺术思维方式，固然与经过20世纪重大变革的现代人物的要求有所距离，却也为现代人物画的发展提供了深层的历史性、民族性依据。

## （一） 闺秀类

闺秀，旧称有才德的女子，本书借指年轻女性。

在上古，或曰在晋唐两宋包括元代的人物画中，闺秀并不是数量很突出的题材，这是因为当时的人物画以宣扬人伦教义为宗旨，即使是其所表现的少女形象，也往往处于画面的配角地位，或者并不突出其纯粹的女性之美，而旨在宣扬烈女、贞节等伦理观念。元代是文人画，尤其是山水画大盛的时代，非但闺秀不是热门的题材，而且连整个人物画坛（特别是表现女性的绘画）都差不多可说是万马齐喑。闺秀题材的真正崛起其实是在明清，尤其是由于商品经济的发展，冲破了以往绘画题材的严肃性，使得纯粹欣赏女性之美的倾向在绘画中日见明显。

纯粹欣赏女性之美的趣味，较以“成教化，助人伦”为宗旨的绘画而言，总不免有轻薄之嫌，然而，由于文人画的介入，始令这样的题材登于大雅之堂。这既使纯粹表现闺秀题材的画家得以厕身画史，亦使表现闺秀的题材常常以追求书卷气为其首要。明清以表现闺秀题材驰誉的画家，因而也往往以文人居首。这类画家，如唐寅、陈老莲等，或多或少也都伴有些风流的传说。近代是商品经济大盛的时代，表现闺秀的题材因而倍受市场的青睐。仕女画的勃兴，亦成为这一时段画史的重要特征。而详其审美，由于受文人美术的遗泽，仕女画亦多以纤细柔美为尚。当时善画此类题材的名家，首推费晓楼、改七芑，他们秉承的传统，可上追到吴门的唐寅、仇英。而明代陈老莲画仕女的传统，至清末亦再度兴起，海上三任乃是重振陈氏画风的中流砥柱，虽然在表现闺秀题材的专门性上，他们似略逊于费、改，但其笔下的闺秀，却已开始突破以往仕女画专尚文弱纤秀的女性美，而更具市民化的特征。这种特征，在民国时吴友如、张大千等名家的仕女画中，便慢慢演化成了一种更具都市气息的“摩登”味。



1. 五代·周文矩(传) 仕女图
2. 宋·佚名 四美图
3. 宋·佚名 四美图

1	2
	3





1. 宋·何充 摹唐卢媚娘像
2. 元·佚名 梅花仕女图



1. 明·佚名 仕女图
2. 明·姜隐 芭蕉美人图
3. 明·佚名 赏梅图

1	2
	3



1. 明·陈洪绶 对镜仕女图
2. 明·陈洪绶 红叶题诗图



1. 明·陈洪绶 何天章行乐图
2. 明·陈洪绶 斜倚薰笼图

1

2



1. 明·陈洪绶 拈花仕女图

2. 明·陈洪绶 仕女图

1 | 2

秋七月望后

更念我



云步徐二威

意有能王

致不孝耽赏

图韵

切意度闲雅我  
以浅岁月是时  
见之於卷墨中  
画淑纪录未及



1. 清·陈宇 扑蝶仕女图  
2. 清·王树谷 朝妆缓步图



1. 清·范雪仪 吮笔敲诗图
2. 清·华岳 杂画册
3. 清·华岳 金屋春深图

1	2
	3



1. 清·金廷标 仕女簪花图
2. 清·姜堃 李清照小影
3. 清·禹之鼎 揽镜簪花图

	2
1	3





1. 清·禹之鼎 芭蕉仕女图
2. 清·闵贞 纨扇仕女图
3. 清·冷枚 春国倦读图

1  
2 | 3