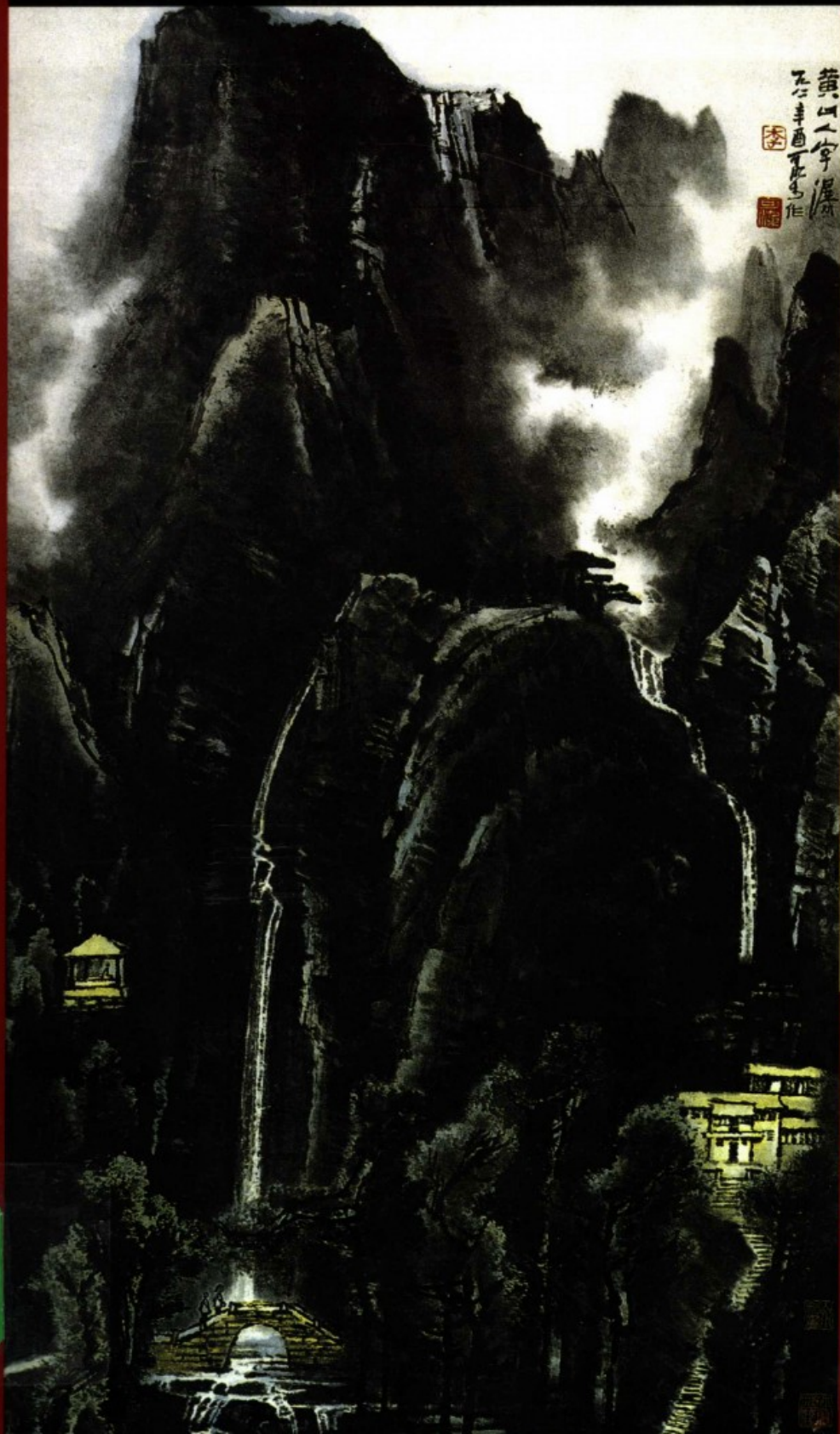


中国现代 十大名画家画集



黄山之奇
王石谷画
可此画作

主编 贾德江

北京工艺美术出版社

不可不读

J222.7

4
26

0111568



主编 贾德江

孝可化世

中国现代十大名画家画集

北京工艺美术出版社

中央社会主义学院
图书馆
★ 收藏 ★



图书在版编目(CIP)数据

李可染 / 李可染绘. —北京: 北京工艺美术出版社,
2003.9

(中国现代十大名画家画集 / 贾德江主编)

ISBN 7-80526-471-6

I. 李… II. 李… III. 中国画 - 作品集 - 中国 - 现代 IV.J222.7

中国版本图书馆 CIP 数据核字 (2003) 第 068200 号

责任编辑: 黄道京

责任印制: 宋朝晖

装帧设计: 李呈修

陆 迎

中国现代十大名画家画集 李可染

ZHONGGUO XIANDAI SHI DA MING HUAJIA HUAJI LI KERAN

贾德江 主编

北京工艺美术出版社出版发行

(地址: 北京市东城区和平里七区 16 号楼)

邮政编码: 100013 电话: 64280948)

全国新华书店经销

北京百花彩印有限公司印刷

889mm × 1194mm 1/16 开本 70 印张

2003 年 9 月 第 1 版 第 1 次印刷

ISBN 7-80526-471-6/J · 298 定价: 880.00 元 (全十卷)





李可染 (1907-1989), 江苏徐州人。1947年师从齐白石和黄宾虹。曾任中国画研究院院长、中央美术学院教授、中国美术家协会副主席、中国文联委员。

1361786/01

中国画的创新

——李可染对水墨山水历史性的贡献

● 张 行

我们这个民族，由于历史悠久，文化上自成体系，连绵不断，特别是中国绘画，有其独特的成就，但远未被世界所了解。即便是称“中国通”或有“中国热”的外国人，对中国艺术的理解仍属表面。其实，国内也有不少现代青年，甚至中年，不愿看京戏，不懂中国画。这主要是中国艺术太成熟了，又太古老了，脱离时代太远了。自五四新文化运动以来，对“封建糟粕”批判很多，对“精华”肯定很少。而在十年动乱之中，几乎把文化遗产全盘否定。

蔡元培和鲁迅，对我国文化遗产有深刻而正确的认识。蔡于1917年在《新青年》上就发表了“以美育代替宗教”说，鲁迅则一边“掬着因袭的重担”要“摆脱古老的灵魂”，一边整理着汉魏石刻画像，提倡连环画、民间花纸，出版北京笺谱。他们对中国民族民间的文化，都有历史的分析和科学的评价，他们对民族文化都有深刻的认识，对世界大事与时代潮流，有开阔的胸怀。

在绘画上的有识之士，也做了不少革新工作，希望把优秀的民族传统与时代衔接起来。清末画家吴石仙等人，虽然对民族传统与西方艺术，了解还很肤浅，但却开始作了一些尝试。

刘海粟、徐悲鸿、林风眠，对于民族艺术传统，有了更深的认识与修养，同时他们都对西方艺术有全面的理解，并掌握了西洋绘画的基本功。他们从不同角度，以不同学派与不同风格，对中国绘画的继承与发展，做出了很大的贡献。其中还有高剑父、傅抱石、张大千、赵望云等人，都在中国绘画史上各树一帜。

由于种种历史原因，旧中国画愈来愈没落。新中国画，虽然北方不亮南方亮，仍然未成燎原之势。解放初期的中国画，处境十分艰难。

李可染肩负历史使命，像头老牛一样，开始走上中国画革新的历史进程。现在李可染的艺术成就，国内外已有定评了。他的艺术主张，在国内中青年画家家中，已经产生了影响，中国画坛上，已明显地出现了“李派”艺术。

李可染为中国山水画革新，开辟了一条健康发展的道路。我们要学习他的奋斗精神、创作态度与创作方法，而不是表面的抄袭与模仿。

学习李可染，不能离开中国山水的画史、画理与画法。

我们都认为黄宾虹是上一代最伟大的山水画家。黄宾虹对中国画史，有高度的概括，他说：“汉魏六朝，画重丹青，唐分水墨丹青二宗。荆浩作云中山顶，董源、巨然画江南山，元四家变实为虚。明代枯硬，清多柔靡，至道咸而中兴。”这是他掌握了大批史料，经过个人艺术实践，才能有这样精确的分析与认识。

谈到传统，首先要举出近代的巨匠齐璜的作用。

解放初期，对黄宾虹的画及理论，重视者还不多。齐璜由于陈师曾、徐悲鸿的介绍，情况较好，但齐璜的艺术成就，在知识界、美术界真正理解和研究还很不够。当时已是大学教授的李可染，毅然以齐璜为师，表现了他的远见卓识。

但是齐璜已是中国人文画的最后代表人物，只能作为新中国画发展的起点，而不能作为追求目标。

中国绘画，自唐代王维发现了水墨画特点之后，历代水墨山水一直在不断地发展和提高，每一代的大家都做出了自己的贡献。五代四大家是山水画历史开始的高峰，元四家又是一个新高峰，用笔用墨，更加丰富完备。“明代枯硬，清多柔靡”——是客观的评价，“至道咸而中兴”——更是独具眼光，绝不厚古薄今。

清代山水画，以四王为代表的，总趋势是脱离生活，以临古为能，柔靡贫血。另一方面，道咸碑学发达

起来，邓完白等人为中国书法增进了新血液，书画同源，转而影响了中国画的笔墨。从赵之谦、吴昌硕，一直到齐璜，都曾得力于书法艺术。

李可染从学中国画开始，就同时苦攻书法，除了“废画三千”，还与“黑老虎”打交道数十年。他说：“我是以赵字打的书法底子，重外形秀美，后来临碑，明白了稚拙美与金石气，在书法上改变自己的积习，费了大力，比从头学起还要难……”

李可染一手伸向传统，一手伸向生活。

“生活是艺术的源泉”——李可染是一位朴素的艺术劳动者，十分谦虚，他把鲁迅所提倡的“韧性”用到他的中国画创新的艺术实践中。

20世纪50年代，我们试作中国山水写生画，曾在一起相处，他对生活、对艺术的严肃认真，给我很大教益。如在浙江西湖写生，黎明即起，带上干粮，中午不休息，站在吴山上，看了想，想了画，有时很久不动一笔，像小学生一样，在自然面前，总是虔诚忠恳。他没有一点自满、自负情绪，他是用老牛的精神，踏着坚实的脚步，一步步地去占领新的艺术阵地。他登黄山，访绍兴，走漓江，下三峡，他也像一个探矿工，餐风露宿，探索艺术宝藏，他以此来“检验传统”。

在欧洲，特别是在印象派之后，画家的野外写生，视为当然；中国五四以后，西洋画介绍进来，西洋画家背着画箱画架去写生，也为人们所习见。但是中国画画家，背着自己缝制的画夹，带着小贩街头坐的“马扎”，在野外一坐一整天，还是少见的，有时烈日炎炎，有时斜风细雨，就得躲到屋檐下或小船中。

李可染70岁时刻的两个章：“七十始知己无知”、“白发学童”，这是肺腑之言，正如齐白石的“天道酬勤”、“平生辛苦”、“年高体健不肯作神仙”、“痴思以绳系日”；黄宾虹的“学画似打铁，要趁热打，不能停，又如逆水行舟，不进则退”。又说：“我要师人，师造化，师古人。”“天下书多读不完，最忌懈怠；天下景多画不完，最忌乱涂。”都是几十年在艺术实践上的总结。

李可染重视传统，但不迷信传统，他尊重前辈大师——他是从大师的言论中受启发，学习其作品的精神与规律性的东西。更重要的是“师造化”，到生活中去，艰苦磨练，他常说，我是“困而知之”。如果说，艺术天才上有李白、杜甫两大类型的话，那么李可染是属于“惨淡经营”的杜甫型。他的每幅作品，都是反复观察，认真刻画，像民间艺人的刻瓷刻竹或雕石、铸铁一样，一丝不苟。

在他的作品中，有关取景构图，以及艺术表现上的虚实、明暗等等手法，人们谈得不少了，我只就笔墨技法上，谈些个人的看法。

他一意追求水墨的优秀传统，并且尽量去发挥水墨工具材料的潜力。他严格要求所用的纸笔，关于用笔用墨，有许多自己的心得；黄宾虹的五笔七墨之说，他极重视。概括起来就是：笔要留得住，不能漂浮，积点成线，积线成面；在墨方面，他极重视积墨与破墨之法，时常愈画愈透明，愈画愈深厚。他对黄宾虹的“浑厚华滋”，有深刻体会，他的水墨写生，总是以水墨为主，略施透明的淡彩，从不用粉色。有时用石色，也是薄薄地作透明色用。目前有些青年画家，大量用水粉，急于出效果，虽然这也是一种方法，但想达到中国水墨的特有风格是有很大距离的。

水墨淡彩，一面要画够，一面要留白，以显出色彩的效果。李可染画逆光山石树木如此，画流泉瀑布也是如此，要一点点空出来，让出来，挤出来。李的瀑布在画面中，白而发亮，比白墙、白云都白，有人以为用了白粉，李是从来不用粉的，这是他的明暗对比效果给人产生这种错觉。他表现灿烂的阳光也是如此。他的光的表现使人联想到荷兰的伦勃朗和英国的泰纳。李可染的泼墨也与人不同，并不靠偶然的效应，而都是一笔笔画出来的，只是把点扩大而已。他的画，黑白虚实，看来随意挥洒，其实是没有一笔不是精心刻画的，就如舞台上的老演员，台上表演愈是自由，他的后台功夫也愈扎实。

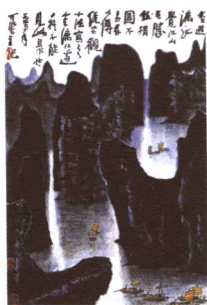
他的创作态度极严谨，所以不愿对客挥毫，他画上的题字、盖章，都极其认真地考虑周详，一切都是为了达到总的艺术效果。

李可染半个世纪的努力，为中国画的创新，特别是为中国水墨山水画的创新，开创了一个新局面。我所谈的，只是管窥之一斑。

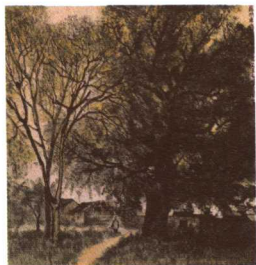
目录



三酸图



漓江



苏州千年银杏



清凉世界

松林清话	2
松下观瀑图	3
执扇仕女	4
三酸图	5
梅花书屋	6
放鹤亭	7
暮归	8
浔阳琵琶	9
藤下美人	10
仕女	10
荷净纳凉	11
渔夫图	12
三峡风雨	13
咏梅图	14
吟诗满菱荷	15
午困图	16
天都峰	17
家家都在画屏中	18
杏花春雨江南	19
苏州虎丘	20
无锡梅园	21
西湖三潭印月九曲桥	21
钱塘江远眺	22
灵隐茶座	23
万县响雪	24
夕照中的重庆山城	25
万县凼渡桥	26
从枇杷山公园望重庆山城	27
巫山百步梯	28
凌云山顶	29
嘉定大佛	30
略阳城	31
苏州拙政园	32

目 录



万山红遍



犏牛图



桂林小东江



巫山云图

麦森教堂	33
歌德写作小屋	34
观画图	35
画山侧影	36
桂林春雨	38
杏花春雨江南	39
人在万点梅花中	40
漫写漓江烟雨	41
鲁迅故乡绍兴城	42
犏牛图	43
黄海烟霞	44
阳朔渡头	45
赏荷图	46
看山图	47
烟雨桥亭	48
榕湖夕照	49
雁荡山	50
苍岩白练图	51
黄山烟霞	52
山亭夕阳	53
归牧图	54
万山红遍	55
青山密林图	56
江城朝市	57
暮韵图	58
昆仑山	59
阳朔胜境图	60
简笔山水	62
山村飞瀑	63
山顶梯田	64
水墨小品	65
柳阴浴牛	66
漓江胜境	67

目录



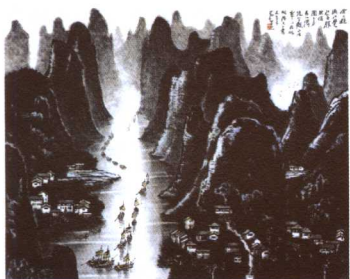
杏花春雨江南



水墨山水



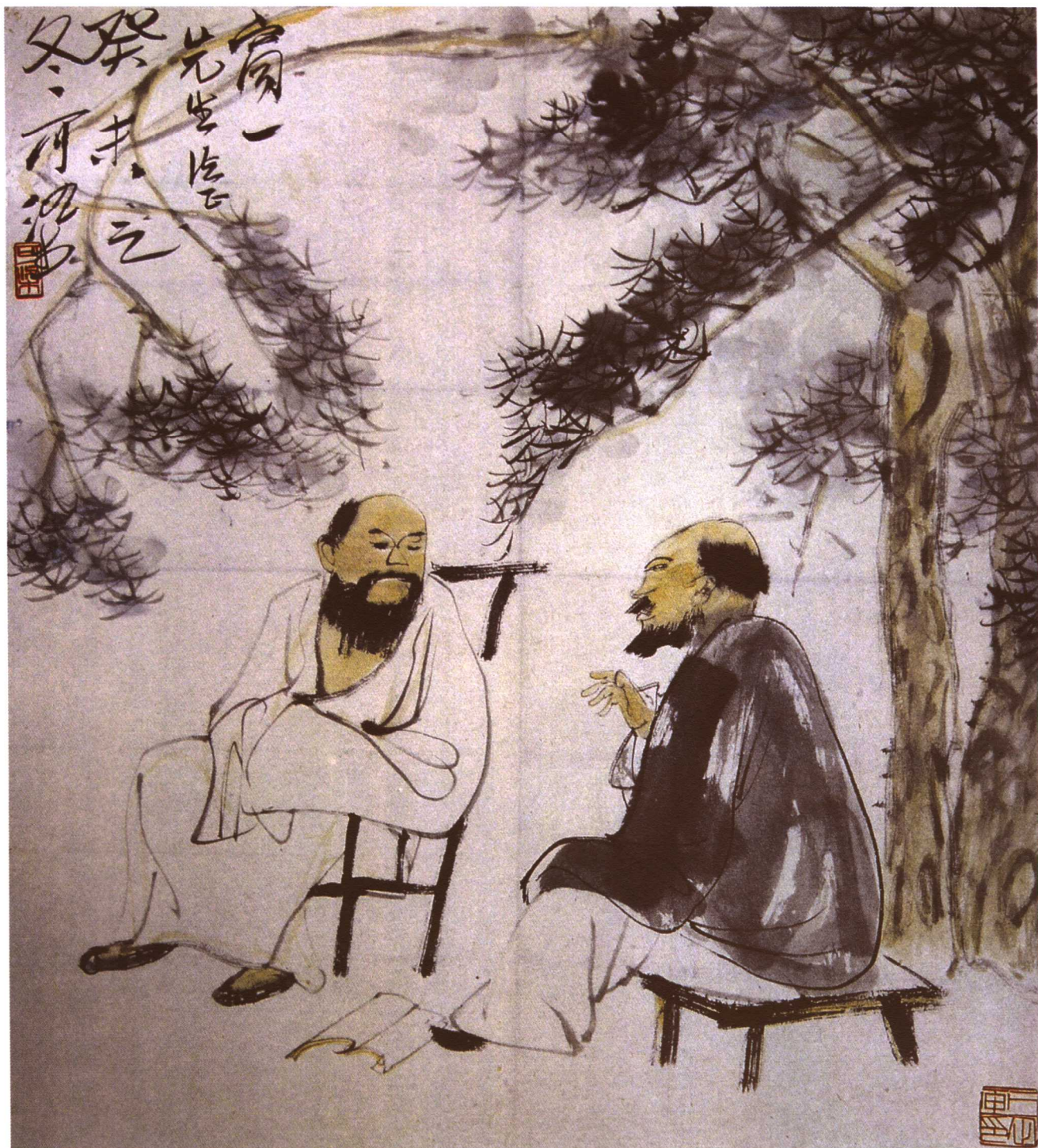
榕下渡牛图



漓江胜境

兰亭图	68
雨后春山半入云	69
积墨山水	70
积墨山水	71
家住崇山茂林中	72
水墨胜处色无功	73
江山无尽	74
崇山烟岚图	76
春雨江南图	77
苍岩双瀑图	78
积墨山水	79
井冈山主峰	80
春雨江南图	81
老松无华万古青	82
榕下渡牛图	83
漓江山水天下无	84
怀素种蕉学书图	86
布袋和尚	87
荷塘消夏图	88
雨后听瀑图	89
雨后夕阳图	90
横云岭外千重树	91
峡江轻舟图	92
高崖飞瀑图	93
雨后夕阳	94
流水声中一两家	95
月牙山图	96
清漓烟岚图	97
崇山茂林源远流长图	98
山林之歌	99
忽闻蟋蟀鸣 容易秋风起	100
王维诗意图	101
峡江帆影	102
林茂鸟竞归	103
黟岩飞雪图	104

图版 ▶



松林清话

1943年 纸本设色

纵48厘米 横43厘米



松下观瀑图

1943年

纸本设色

纵79.9厘米

横47厘米



执扇仕女

1943年

纸本设色

纵52厘米

横30.3厘米



三酸图

1943年 纸本设色

纵48厘米 横43厘米



梅花书屋

1944年 纸本设色

纵74.1厘米 横48.7厘米



放鹤亭
1945年 纸本设色
纵57.6厘米 横34.5厘米



暮归

1946年 纸本设色
纵67厘米 横36厘米