

YOUHUA XIESHENG JIFA

油画写生技法

中国高等美术学院基础课教学实践

ZHONGGUO GAODENG MEISHU XUEYUAN JICHUKE JIAOXUE SHIJIAN

李真胜 编著

陕西人民美术出版社

中国高等美术学院基础课教学实践

ZHONGGUO GAODENG MEISHU XUEYUAN JICHUKE JIAOXUE SHIJIAN

油画写生技法

YOUHUA XIESHENG JIFA

李真胜 编著

LIZHENSHENG BIANZHU

陕西人民美术出版社
SHANXI RENMIN MEISHU CHUBANSHE

责任编辑 杨 平

封面设计 段 曦

图书在版编目(CIP)数据

油画写生技法 / 李真胜编著. — 西安: 陕西人民美术出版社, 2003.7

ISBN 7-5368-1693-6

I. 油... II. 李... III. 油画: 写生画—技法(美术)
IV. J213

中国版本图书馆 CIP 数据核字(2003)第 049218 号

油画写生技法

李真胜 / 编著

陕西人民美术出版社出版发行

(西安市北大街 131 号)

新华书店经销 西安新华印刷厂印刷

889 × 1194 毫米 16 开本 7.5 印张 1.5 千字

2003 年 7 月第 1 版 2003 年 7 月第 1 次印刷

印数: 1-3000

ISBN7-5368-1693-6/J · 1339

定价: 48.00 元

写生——绘画艺术必须的实践方式

油画技术的掌握与提高，大量的写生练习是必不可少的。油画写生的过程，不仅是单纯的学习自然过程，同时也是创造性的探索、研究的艺术实践过程。

纵观油画发展历程，中外著名的艺术家们在学习成长的过程中，都经历了写生这一绘画基本实践方式，写生使艺术家加深并丰富了对生活的感受力和创造力。画家只有不断地发现和感受到生活中的“美”，才能保持新鲜的感觉，保持一颗永恒的童心，使自己的艺术生命丰富多彩。在绘画艺术教学中，写生课始终作为基础教学的主要内容和提高艺术实践能力的重要手段。

李真胜在西安美术学院任教已有十多年，他总是以执着探索和严肃思考的态度从事绘画教学，始终坚持“教师、教案、示范作品三进课堂”的教学要求与规范。在示范过程中形成了“教中学、学中教、教学相长”的良性教学模式。不但提高了教学质量，而且加深了师生感情。

书中选编的大部分范画便是他上课时随堂画的写生。从范画《段老师肖像》的演示过程中可以看出李真胜认真与严谨的作画态度。在油画写生前，他总要先画好素描、色稿的习作，并反复研究探索对象的精神状态与形象特征，为正式的油画写生做好了充分准备。作品《北方冬菜》就是他多次反复表现过的题材。两串辣椒，一只泡菜坛子，几只土豆和大葱便构成了具有浓郁北方生活气息的画面。那饱和强烈的色彩，松动有力的笔触，不禁让人为之赞叹！在我看来画面中的辣椒、鸡蛋已不是客观的物象，他们已成为画家心中激昂的艺术协奏曲中跳动着的音符，而这首艺术的协奏曲是画家用手中的画笔，用心，乃至用自己的灵魂谱写的一首令人感动的协奏曲！

我衷心地希望他创作出更多更好的写生作品，在自己的艺术道路上走的更高走的更远！

西安美术学院院长

李真胜
2003.6.29

油画写生随感

2002年底在朋友的鼓励下，编写了一本素描技法，出版之后得到了朋友和同道的认可，就有了再出一本油画技法的念头。在出版社杨平老师的大力协助之下，便有了这本书。

本书从实际教学内容出发，结合教学大纲，由浅入深地讲授了写实性油画的观察方法与写生步骤。书中除了自己的写生习作外，还编选了其他老师不同时期、不同风格特色的油画写生作品。他们多年来耕耘在教学第一线，有着丰富的教学实践经验和艺术修养。但他们仍然坚持写生，刻苦勤奋地学习、钻研，并将不断提高基本功作为教师永恒的课题。这些是应值得我们学习和尊敬的。

多年来，每当我在作画时，就对新摆的每一组静物，每一个人物，都充满了表现热情。眼前的每一个水果、一颗核桃、一根辣椒、大葱，都仿佛在亲切地同我交流，向我讲述着它们的故事。这时候，我便充满激情地用颤动的笔触去抚摸它们形体结构的每一处，全身心地投入，去表现它们的色和光。我用色彩抒发着我的情感。同时，我也用心去体会，感受着在写生中偶尔出现效果的激动与快乐。

翻看一幅幅老画，当年作画的情景还记忆犹新。在每一幅画中都凝聚和包含着我对艺术的追求，也深藏着我昔日作画中的孤独与慰藉。

我爱自然，我爱写生，我将每一次的写生实践都视作是对大自然的亲近。

李真胜

2003年6月于西安美院

目 录

写生——绘画艺术必须的实践方式	杨晓阳	
油画写生随感		
油画写生的基本观察方法		1
油画写生的方法步骤		4
绘画技术与材料	张平	11
初探印象画派前后诸画家的用笔方法	潘晓东	19
观物	郭榆生	22
随笔	钟晓京	24
有感于色彩表现	丁聪伟	30
管见一二	陈欣	74
油画的基本用笔与肌理方法		88
对油画教学的体会	张宝洲	112
附：世界通用油画框标准尺寸		115

油画写生的基本观察方法

油画写生过程中观察与表现处于同等重要的地位，观察与表现互相联系，观察方法也决定了表现效果。

一、树立正确的色彩观念

1. 初学油画写生的同学往往固有色的观念太强，他们只是孤立地看到物体本身的颜色，而不会将整个画面的所有颜色联系起来观察。

2. 没有写生经验的同学只看到物象局部颜色本身的深浅、明度变化，而看不到整个画面颜色之间相互影响形成的色彩关系。

必须注意的是，油画写生的过程就是改变观察方法的过程，把孤立的观察变成联系的、整体的观察；把盯住一点不放，只看局部色块和明暗，变为颜色之间的联系，色彩之间的联系。观察的结果要落实到色彩关系上，要在油画写生中逐步掌握整体观察的方法。

二、养成整体观察的习惯

整体观察是一切艺术的观察基础和基本要求，在素描写生训练中，就要求变局部观察为整体观察，变平面观察为立体观察。色彩写生训练中，除了同样要坚持这些观察方法，还要了解色彩观察的特点。

1. 抓住色彩的第一感觉——印象

由于光线变化的原因，色彩在自然光中是最活跃，最生动，也最容易变化，自然色彩的这种特性与我们研究色彩所希望的长期稳定的意愿形成矛盾。为了解决这个矛盾就需要同学们尽快掌握捕捉瞬间的美妙色彩关系的方法，首先任务就是抓住第一眼的整体色彩印象。

有经验的画家与初学者在观察所画物体色彩的第一眼是有天壤之别的，初学者只有在教师的指导下，不断修正观察方法才能逐渐掌握好整体色彩印象。这里最有效的方式是尝试把瞬间的第一印象演化为画面的色调，也可以在画长期作业之前画一快速的小色稿，目的是解决色调问题，注意构成色调的几个大色块的关系，不能画细节，大色块可反复调整，直至大关系正确。

2. 运用整体比较的方法



作者在画室为学生做示范

通过比较才能确定色彩的各种关系，比较是对色彩的斟酌，比较是整体观察的具体化。学会比较将为色彩进一步归纳、概括、组合打下观察上的基础。但是比较也要得法，要根据色彩自身的特点正确运用比较方法才能奏效。假如不得法，不仅得不到正确的色彩关系，反而会造成画面色彩的混乱。

正确的比较方法是：要在明度的基础上进行比较，首先比较重色和亮色，定下两极。然后是黑白灰三个区域分别作比较；重颜色和重颜色比，亮颜色和亮颜色比，中性色和中性色比，比色彩倾向，比冷暖，比纯度，而在调配颜色时则关注饱和的颜色，即色相，纯度中所包含的明度关系。

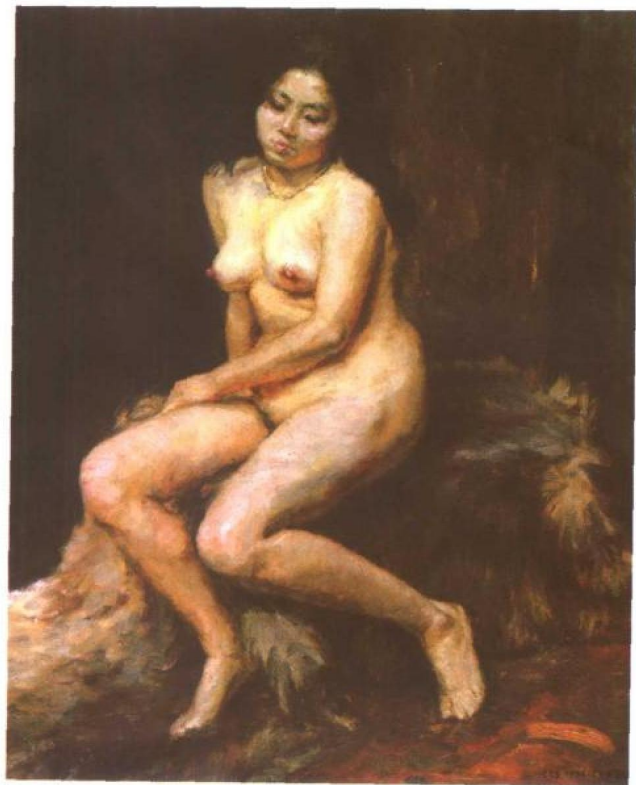
油画写生中的观察方法：

(1)首先观察色调，确定是冷色调还是暖色调，是亮调子还是暗调子或是中性调子，是鲜调子还是灰调子。总之要把色调的色彩倾向确定下来。这种确定主要来源于平时对不同色调的经验，是在与心中的色调经验相比较。

(2)在确定色调倾向的过程中，要从色彩三要素的关系角度感受最刺激视觉的色彩相貌，通常，有经验的画家在观察自然色彩时，都在心里斟酌这些极点，考虑色相、明度、纯度的极差，拉开哪方面，压缩哪方面，然后胸有成竹的将油画一气呵成。作为初学者，则需要通过不断训练方能逐渐掌握。可以用先点色彩的标记的方法将色彩两极确定下来，再进一步的观察、比较。

首先比较大面积的同明度色彩，比如画面上以暗颜色为主，在观察时要把画面出现的所有暗颜色一起加以比较，把这些暗颜色的色相和冷暖所形成的色彩倾向明确出来，然后再按照同一方法比较那些小面积的灰色和亮色区域。

在进入细节描写时，仍然用这个方法进行观察、分析、比较、调整，特别是对于不易区分的灰性色，既要明确色块之间的色彩倾向，又要比较每一灰色块之中的各种不易察觉的色彩倾向。



女人体 李真胜 布面油画 100cm x 81cm 1994年

在整个写生过程中，要始终坚持从整体上把握，比较的原则，每画一片颜色都要比较其在整体色彩中的位置及分量，只有这样做才能保证观察整体，比较得法。正确的观察不是天生的，需要经过反复实践才能逐步建立。学生作业中出现色彩问题，反映出的基本上是观察问题。

油画写生的基础

形和色是油画的两大主要语言。为了能够自由的调动形和色来构成画面，表现我们内心的审美体验，首先要对它们进行认真深入的研究，从形与色的基本规律出发，从形与色的完美结合开始，所以，形与色又是油画写生的基础课题。

我们知道，油画的学习是建立在素描造型研究基础上的。但即便具备了一定的造型基础，我们也会由于在素描中养成了排除色彩因素只从黑白灰角度感受物象的习惯方式，在转入色彩表达形体时难免遇到困难。这就是油画写生中所必须面对和解决的基本问题：“形”和“色”的结合。

(1) 形体的明暗规律

形与色本是客观物象不可分割的属性，光线照射物体表面形成明、暗和颜色现象。经过文艺复兴时期画家对透视的研究，使“黑、白、灰”表现三维造型的明暗画法更趋成熟。作为写实的色彩表现是建立在明暗画法基础上的。明暗基础既然如此重要，就不能不首先理解明暗和形体的关系。我们知道物象的结构表面是由各个不同朝向的面构成的，光线从一定的角度照射物体就使物体不同朝向的面形成亮面，侧光面和背光面，无论物体的形状多么复杂，人们都可以将各个复杂的面归入三个基本面中，感受到物体的体积空间关系。这就是被称作“三大面”的概念，素描是通过归纳，概括调子的方法达到对物象光影的理解。从色彩的角度看，明暗五调子就是色彩的明暗关系，是色彩表现不可分割的一部分。在色相的冷暖和纯度的鲜灰变化中同时包含色彩的明度变化。在明度的基础上看色相的冷暖，纯度的鲜灰变化，在饱和的颜色中包含着明度关系。

(2) 形体和色彩的变化规律

除了要掌握物体明暗变化规律外，还要以此为基础对形成色彩的光源、固有色、环境色作具体分析，从中找出色彩变化的客观规律。每一物体都有其基本的色彩特征，即物体的固有色，又都处于具体的光源和环境之中，物体的亮面总是受光源色的影响，物体的暗面则受到环境色或其他光色的影响，光线的强弱会增强或减弱光源色和环境色对固有色的影响。

物体空间的远近所表现出的黑白对比强弱的变化，在色彩上则表现为色彩空气透视的规律。

物体距离人的视觉远近所造成的色彩变化叫色彩空气透视，也称做视觉透视，色彩空气透视的一般规律为近处色彩感强，即冷暖，明暗，纯度强，较远处色彩为暖；远处色彩感弱，比近处色彩为冷。距离越远色彩就越带蓝味，逐渐呈淡蓝，淡灰紫的感觉。

这一规律对识别那些不易看出的色彩变化特别有用，比如描绘人物的脸部，在距离你近的形体转折处的色彩冷暖对比生动明确，随着形体向后远去这种对比就相应减弱。用好这个规律对于有序的组织物体空间具有非常重要的意义。



西瓜、杏子 李真胜 布面油画 73cm × 60cm 2002年

油画写生的方法步骤

油画写生的训练是一个由简单到复杂、循序渐进的过程，在这个过程中，任何一环节都是不可替代，不可缺少的。作为美术专业院校的油画教学，基本训练的内容主要有静物写生、风景写生、人物写生。人物写生又分为肖像写生、人体写生。内容不同所要解决的课题也各有侧重。

在实际训练中，以上内容总是交叉进行。这些内容从各自角度相互补充，相互融合，共同培养起艺术的思维方式，建构起画家所必备的艺术素质和油画基础。

一、静物写生

1. 静物写生的特点

静物从色彩到造型都相互简单，明确。并且由于静物来源广泛，摆放起来十分方便，可供学生长时间研究。

2. 画前准备工作

摆静物：首先要根据课题需要选择，摆静物，开始可以摆得少一些，在经过一定的课堂练习后，可以不断变化摆放的东西，增加静物数量，而使静物的造型和色彩也越来越复杂难度逐渐加大。

静物的摆放要根据变化统一的原则，背景衬布一般要单纯而柔和，不要太艳丽，摆放的物品不要过于琐碎，形状也不要过于复杂；物品摆放要疏密得当，大的黑白灰关系要好。

3. 静物写生的基本要求

(1) 掌握色调是油画训练的主要课题。静物色彩的配置首先要考虑色调的和谐，此时可摆一系列不同色调的静物作练习。静物色调的形成主要依靠各种物品的摆放来营造，因此选择颜色和谐的物品进行搭配就显得十分重要，静物摆放的好就等于学生成功了一半。

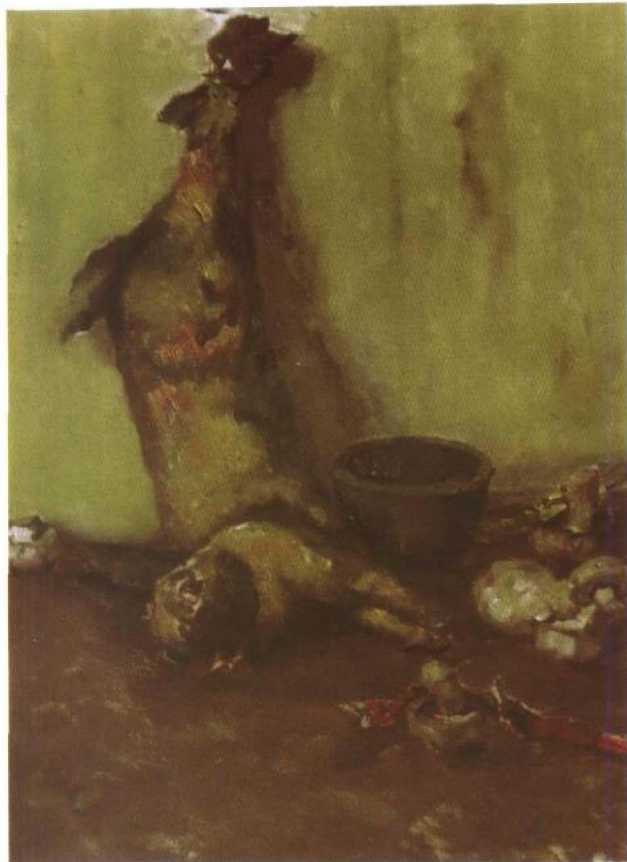
(2) 初步了解，分析探索色彩冷暖变化的规律，进一步研究各色块形成的色彩关系是静物写生的另一个课



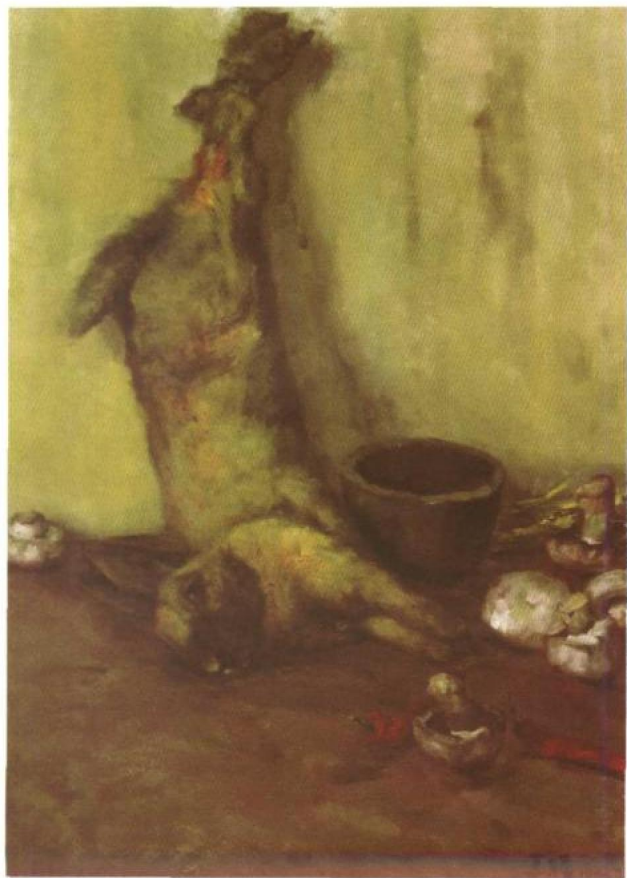
静物步骤一（步骤演示：李真胜）



静物步骤二



静物步骤三



野味 李真胜 布面油画 81cm × 60cm 1995年

题。在解决这些问题的过程中也培养了同学分析、比较的整体观察的方法。

(3) 熟悉油画材料和工具。使用任何工具材料作画都要了解其性能，油画的材料也有自己的特点。静物写生中会遇到来自各方面问题。学生在静物写生学习中解决各方面问题的同时也逐渐熟悉了自己的调色盘，掌握了调色的基本技术。

4. 静物写生的方法步骤

(1) 构图起稿

首先要从色调的角度，黑白灰的角度对眼前的物象进行认真观察，根据组合关系选择合适的角度进行构图。构图不仅要关心眼前静物是怎样组合的，更要注意画面的规格。是画成竖构图呢，还是横构图呢，或是方构图。此外，还要从黑白灰角度，冷暖色块配置的角度考虑构图的均衡，不要有失重的感觉。

用木炭条轻轻地画面上确定物象的位置，勾出物象的轮廓。在确定构图无大的问题之后要用布将炭粉掸掉，只留有依稀可辨的痕迹。

之后，再用笔蘸松节油将颜色稀释（根据静物的色调，可选择褐色、赭石色、群青色作为起稿的颜色），根据木炭的痕迹将静物的关键点再确定一下，可用“点”、“线”和轻扫的“面”标出静物上的结构关系和明暗关系。单色要薄涂，像画水彩那样，不能过厚。勾画轮廓要轻快，利落，不要像画素描那样把整个画面涂满明暗调子。

(2) 铺大体色

起稿完毕后，便可铺设第一遍颜色，确定大的色彩关系。铺这遍颜色的目的是要改变画布底子耀眼的白色，使之接近我们的视觉感受，为下一步调整作准备。因此，可以大胆画，只要大的色调关系，大的空间关系，大的黑白关系基本正确就可以了。

这一步仍然用大笔蘸少许松节油调颜料，颜色依然要薄。铺颜色可以从大色块开始，也可以从最明确的颜色开始。此外，铺色时一定要不要被一开始勾的轮廓限制住，要敢于“画进来画出去”。

(3) 进一步确定色彩关系

当铺完第一遍颜色以后，看上去像半透明的水彩，由于松节油挥发快，所以画面比较干爽，有利于进一步



静物步骤一（步骤演示：李真胜）



静物步骤二



静物步骤三

铺设颜色。接下来用大笔调整色彩，颜色依然不要太厚。尤其是暗色块，能不加白尽量不加，以保持薄而透明的效果。

(4) 深入刻画

处理画面造型与色彩的结合是这一步的主要任务。此时，常会出现因塑造形象而忽略色彩关系或不会运用“冷暖”去处理画面造型与空间的问题。色彩的优势就在于它的表现领域要比素描广泛得多。素描只能用黑白灰的单色表现物象的形体、空间。而色彩除本身固有的明度表现外，还有冷暖、补色对比等刺激视觉的手段。所以，学生用“冷暖”而不是“深浅”去观察，表现造型与空间是这一阶段特别要注意的问题。

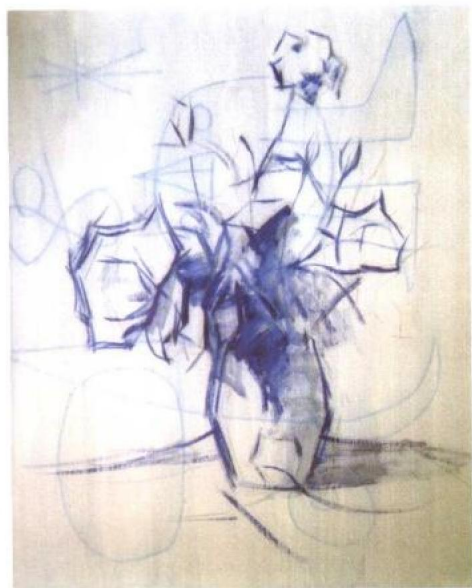
(5) 统一调整

在深入过程中不可避免的也会出现琐碎，那么现在要重新审视整个画面，将这些地方改正。可以把画放远看，也可以找一面小镜子，从镜子里观察自己的画，改变画的方位和角度，使视觉产生陌生感，比较容易发现画中存在的问题。总之，静物写生到最后，既要做“整体”、“协调”的工作，又要使画面丰富、生动。



静物 李真胜 布面油画 65cm × 54cm 1993年

这是幅以葡萄水果为主的油画写生，有意将葡萄摆放在画面的中心，其他水果与瓷罐、高脚杯都做了组织调整，把环境处理地冷灰了一些，并仔细区别了几块灰白颜色的微差。两串不同颜色的葡萄做了重点刻画，背景与台布也做了概括地处理。



静物步骤一（步骤演示：王彪） 构图起稿

先用木炭条轻轻画出静物的大体轮廓与结构点，再用群青勾出单色稿。



静物步骤二 铺大体色调

直接从画面主体入手，将自己对静物的最初感受表达出来，尽量做到一次完成，这一阶段不应过分陷入局部，应注意大关系的把握。



静物步骤三 深入刻画

接着完成背景，这一阶段应采用大笔，一气呵成，但应注意边缘线与花卉的外部造型，并考虑背景与主体的关系。



月季花 王彪 布面油画 60cm × 50cm 2001年

这是一幅以表现月季花为主体的花卉油画静物写生。粉红色的月季花在深色的背景对比下十分强烈。作者选用大号的油画笔用浓厚饱满的色彩，将冷味的粉红色花瓣与绿叶表现的干净利落，台布与背景处理的很简洁，大胆肯定的笔触构成了整个画面的松动气氛。



石榴、葡萄 郭北平 布面油画 100cm × 60cm 2003年

这是一幅表现力极强的静物写生。作者技法娴熟，用笔生动、流畅。丰富鲜明的色彩变化将石榴与葡萄描绘的十分微妙。作品充满了色彩的空气透视变化，从而形成了透明的银灰色调，给人一种清新、爽快的感觉。

绘画技术与材料

——宾卡斯授课内容概要

张平

1987年9月至10月，根据中、法两国文化交流协定，巴黎国立高等美术学院绘画技术材料工作室主任阿伯拉罕·宾卡斯教授应邀在中央美术学院主持了绘画技术与材料讲习班，来自全国各艺术院校及文化团体的三十多名学员参加了为期一个月的学习。

本文根据课堂笔记、录音及实际操作记录整理，部分有所删节。

依托材料的选择：依托材料意指各类画布、木板、纸张、金属等绘画依托物。

画布：

纯亚麻布——在气温与湿度变化中伸缩均匀，吸水吸油性能适中，是制作画布的理想材料。

纯棉织布——在气温与湿度变化中伸缩均匀，但吸水吸油性能强，伸缩性大，在没有纯亚麻布的情况下可采用，如帆布也是比较理想的材料。

混纺织布——在气温与湿度变化中由于其纤维质地不同，以及遇水和油后会出现伸缩不均匀，造成胶底涂料与油画表层的龟裂，因此不宜采用。

木板：

一般的胶合板与纤维板均可使用，但最好选择四至六毫米厚的木板。

纸张：

纸张分各种克型的不等，一般宜选稍厚一些的，如硬纸板。

依托材料的准备：

画布：

①首先要根据作画意图选择不同肌理的画布，如表现细腻的效果可准备细纹布料，粗纹则宜表现厚重的效果。

②在绷画布前要先用温水浸泡并洗去灰尘及杂质，以便画布与胶底涂料层很好的结合。

③待画布快干时沿大于内框外边两厘米裁下，绷画布时注意不能太紧，以防画布完全干燥后收缩拉力使内框变形并将布眼扯大，造成胶底涂料与油画表层龟裂、渗油与弹性降低现象。

④绷画布时拉力要均匀，画布的纹理要直，以保持其美感。钉子之间距三至四厘米，画布四角折回钉住。

木板：

木板适合于画小幅画，特别适宜于作蛋胶类画。如画幅尺寸偏大，为防止木板变形，可将木板背面与内框接触处用胶粘合，并从正面用切掉钉头的钉子钉平，然后用砂纸将表面打磨平整。

纸张：

纸张也适合于小画，可独立使用，也可粘合在木板上作画。

依托材料的制作：

胶底：

动物胶：动物胶种类有皮胶、骨胶、鱼膘胶等。分块状、颗粒状和粉状。其中鱼膘胶最好。它们的特点是