

Z I T O

紫图大师图典丛书

中国画

大师图典

450 位东晋至近现代国画大师及其名作
5000 年中国艺术典藏精品



紫图大师图典丛书编辑部 / 编著

Painting Masters' Gallery of
Traditional Chinese Painting



陕西师范大学出版社

图书在版编目 (CIP) 数据

中国画大师图典 / 紫图大师图典编辑部编著.

—西安: 陕西师范大学出版社, 2004.2

ISBN 7-5613-2833-8

I. 中... II. 紫... III. 中国画—作品集—中国
IV. J222

中国版本图书馆 CIP 数据核字(2004)第 012381 号



紫图大师图典

丛书策划 / 紫图文化

总编辑 / 黄利 策划总监 / 万夏

图文编辑 / 吴恒

装帧设计 / 万夏 宋丹

责任校对 / 汪可友

制作总监 / 鞠倚天

电脑排版 / 韦志民

技术监督 / 孙志强

© 2004 年 北京紫图图书有限公司

本书著作权、版式和装帧设计受世界版权公约和

中华人民共和国著作权法保护

本书中所有文字和版式设计等专用使用权为北京紫图图书有限公司所有

未事先获得北京紫图图书有限公司书面许可, 本书的任何部分不得以图表、声像、电子、影印、缩拍、录音
或其他任何手段进行复制和转载, 除非在一些重要的评论及文章中作简单的摘引。违者必究。

北京紫图图书有限公司常年法律顾问: 天达律师事务所 李大进 李璟

中国画大师图典

紫图大师图典丛书编辑部 / 编著

责任编辑 / 周宏

出版发行 / 陕西师范大学出版社

经销 / 新华书店

印刷 / 北京瑞宝画中画印刷有限公司

版次 / 2004 年 3 月第 1 版

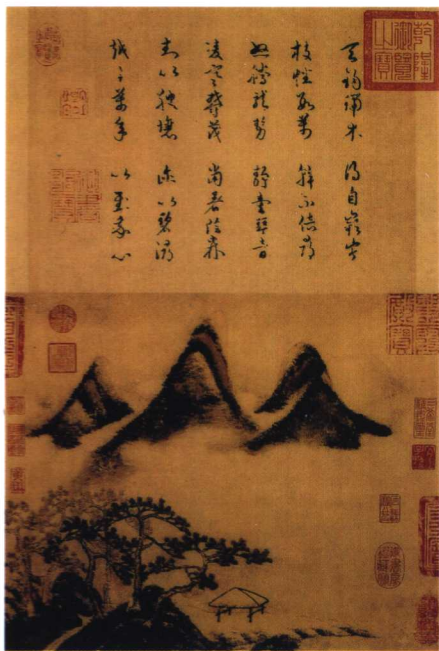
2004 年 3 月第 1 次印刷

开本 / 880 × 1230 毫米 1/24 21 印张

字数 / 120 千字

书号 / ISBN 7-5613-2833-8 / J · 50

定价 / (精装) 128 元 (平装) 88 元



本书将带您领略

中华绘画艺术的千年精粹。

其中的450幅名作，

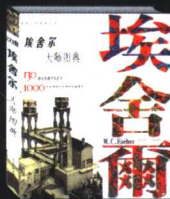
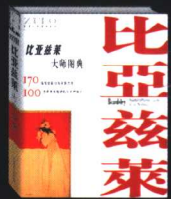
透过古意盎然的画卷，

展现雍容典雅的文化精神，

涵养您淡定从容的气质。

一生的阅读指南
紫图大师图典丛书

第一辑



ZITC
大师图典丛书

一 ● 紫图大师图典丛书编辑部 / 编著

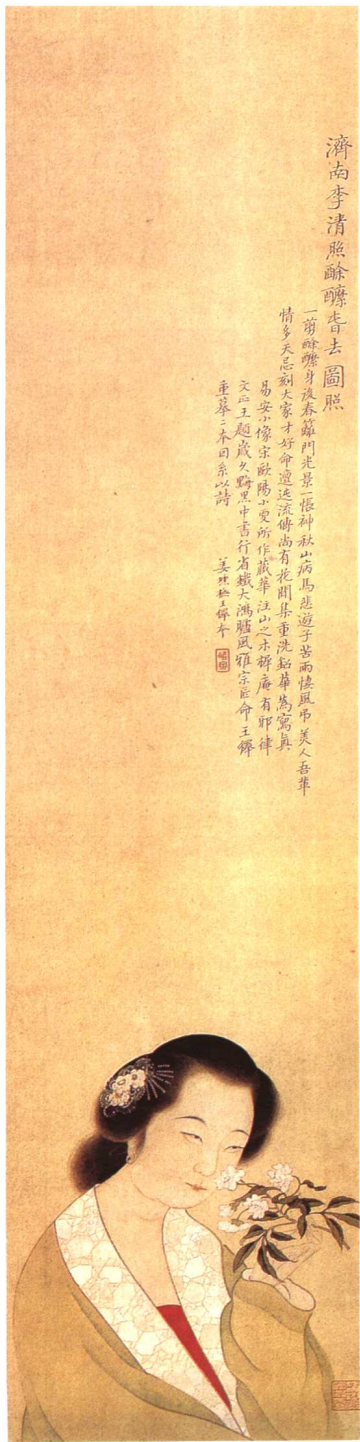
中国画大师图典

紫图



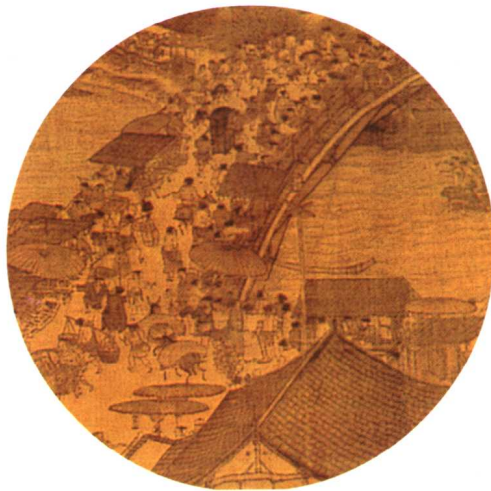
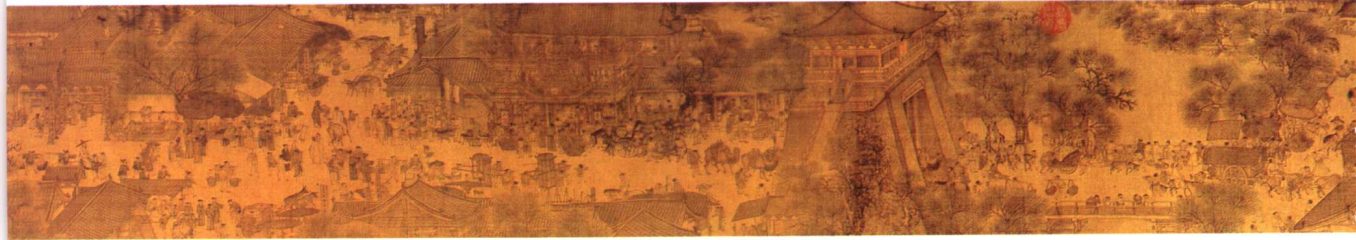
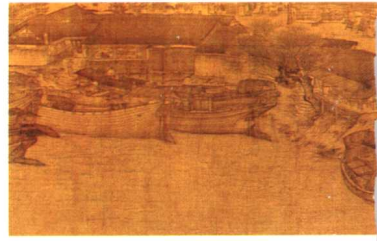
B1289016

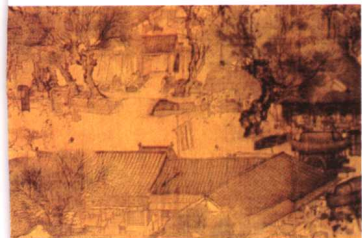
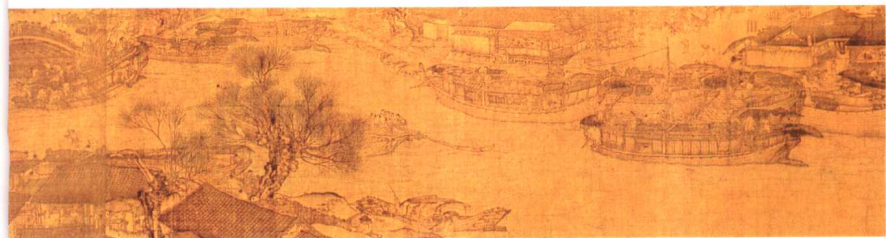
陕西师范大学出版社



濟南李清照醉去圖照

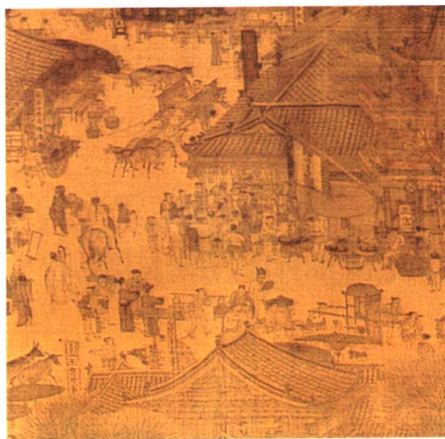
一剪碎襟身沒春籬門花影一痕神秋山病馬悲遊子苦而懷風吊美人吾輩
情多天忘劉大家才好命遭逢法佛尚有花開其重洗鉛屏為寫真
易安字稼宗歐陽公受所作賦華注小之亦醉庵有耶律
文正王題歲久黯黑中書行省鐵大滿腦風雅宗臣命王釋
垂暮之木回系以詩
孟瑛松篁年

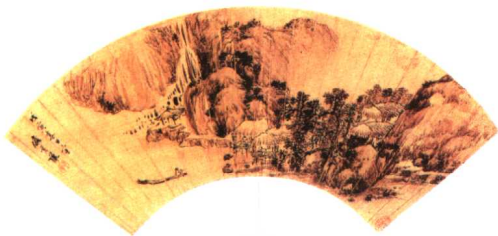




清明上河图 张择端

宋代 长卷 绢本水墨 纵25.5厘米 横525厘米 北京故宫博物院藏





目 录

如何使用本书 /5

引言

中国绘画简史 /6

中国画的类别 /27

中国画的形式 /28

中国画的技法 /30

中国画的工具 /32

中国画与书法篆刻 /33

中国画的装裱 /34

450位中国画大师及其代表作 /36

中国画术语名词解释 /489

人名及作品索引 /493

中国绘画简史

宋元以前的绘画

从原始社会开始，经历秦汉、魏晋南北朝等众多时期，一直到隋唐时期，中国绘画完成了从蒙昧状态到形成自身特征的历程。它走过岩洞壁画、陶罐花纹——这样的人类艺术都共同经过的孩提时代，经过夏、商、周朝——展现在狰狞的青铜器的表面，在魏晋南北朝被佛陀的精神所影响，终于在清淡的水墨、泛黄的薄绢中找到了自己的生命。并且在社会安定繁荣的唐代得到了巨大的发展。

一. 原始时期的艺术

原始时期的图案大都是对自然生物的临摹描绘。那时的人们竭尽全力，依然不能准确地把看到的東西记录下来。虽然技术拙朴，但并不妨碍他们将自己对自然的幻想渗入到这种稚气的描绘当中。这些图案不断地演化，形成了日常用的器皿上的花纹。代表着一个部落共同的信仰和图腾。

早期的人类，总是把自己和所崇拜的

东西结合在一起，在中国古文明中就出现过人面蛇身、人面鸟身等好几种图案。这是对生命最初的崇敬、最初的猜想，也是最初的反思。

可以看到，在庙底沟时期陶罐上的图案依然是具象的描绘，到了马家窑时期已经变化为较为抽象的纹样，人类的精神力量在慢慢地注入到其中。

	蛙纹	鸟纹
半坡期		
庙底沟期		
马家窑期		



彩陶鲵鱼纺瓶
新石器时代
河南省
庙底沟文化遗址出土



长颈彩陶瓶
新石器时代
甘肃、青海省
马家窑文化遗址出土

三角纹彩陶壶
新石器时代
山东省
大汶口文化遗址出土



人面鱼纹彩陶盆
新石器时代 陕西省 半坡文化遗址出土

二.夏、商、周时期的艺术

夏、商、周奴隶社会，人们刚从人与兽的区别中觉醒，血腥、暴力依然是那时的主题。在这种人对人的绝对控制中，人们寻找着来源于另一个世界的强大力量。青铜器上恐怖的怪兽花纹象征着权力，提示出那时的社会规范。

“饕餮”，这种怪兽的形象可能来源于牛、虎、山魈等动物。辅佐帝王统治的巫师，设计了这些纹饰，狰狞的面孔威吓着愚昧的世人，也包含着统治阶层对自身地位的肯定与幻想。



饕餮纹方令鼎

西周 河南省 洛阳出土



人面纹青铜方鼎

商 湖南省 宁乡出土

三.秦汉时期的艺术

秦汉时期，由于国家的统一，社会较为稳定，统治者采取的休养生息政策，客观上促进了生产的恢复和发展，使社会经济日趋繁荣。在这个中央集权的封建国家，许多重大的社会活动和工程建设，都由中央出面组织，如统一文字、货币、度量衡，修筑长城、宫殿和陵墓等。这种集权政治制度，也使艺术得到了提高和发展。



墓室壁画

汉代

纵105厘米

横50厘米

辽宁省 金县出土

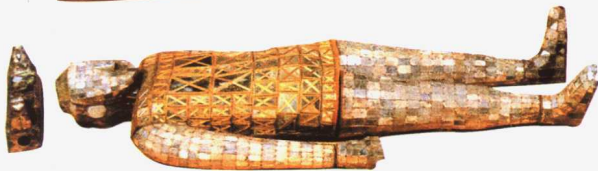


彩绘漆内棺

秦汉时期

长132厘米 宽250厘米 高125厘米
湖北省出土

这件内棺以漆绘装饰，红黑两色为主。牛面人身和鸟翼人的图案纷繁复杂，描绘极其精细。漆绘工艺精美，呈现出富丽堂皇的气派。



金缕玉衣

汉代 河北省 满城汉墓出土

金缕玉衣为公元前113年西汉中山靖王刘胜墓随葬品。玉衣由2498片小玉片组成，每片玉片都磨光钻孔，钻孔直径约1毫米，用镀金丝连接而成，令人叹为观止。反映了当时设计水平和精湛加工技术。



佛立像
石雕 北齐 山东青州

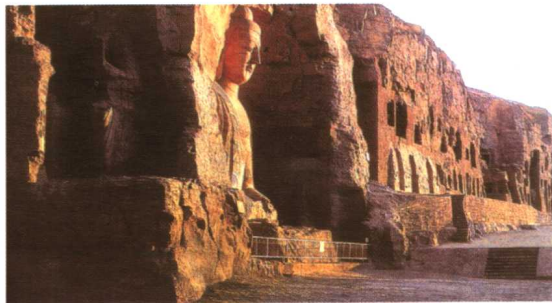
四. 魏晋南北朝时期的艺术

佛教在魏晋南北朝时期在中国广泛传播，并在这个战火纷飞的年代被大家接受，成为统治阶级极力宣扬的麻醉药似的理论。大量寺庙、佛教石窟的修建，也为画家们提供了舞台。虽然只能绘制佛教题材的画作，却并不影响他们表现出高超的艺术水平。三国时的曹不兴，两晋的顾恺之、戴逵、王广便是其中的代表。他们的绘画，尤其是佛教画的创作在当时就令人瞩目。晋明帝司马昭以帝王之尊绘制佛像，更是极大地推动了佛教艺术的发展。画家与工匠的结合，完成了像河南龙门石窟这样的浩大的艺术工程。

山西大同是北魏的都城。云岗石窟开凿于北魏和平年间，距今已有1500多年的历史。当时一位著名僧人奉文成帝之命，役使了数以万计的人民和雕刻家耗时30年完成了这个绵延1公里、有大小造像51000多个的浩大艺术工程。石窟雕刻的题材内容，基本上是佛像和佛教故事。后世艺术家们把它比喻成东方的罗马石雕。



龙门石窟
古阳洞 北魏 河南省洛阳



云岗石窟
北魏 山西省大同

一. 道释画

以佛教（“释教”是佛教在中国的别称）、道教为内容的绘画，在魏晋南北朝时期非常兴盛。

三国时期，一些西域（今中亚一带）僧人将佛教故事画传到内地。吴国画家曹不兴尽心临摹，终于熟能生巧，自成一格。他所画的人物，衣纹褶皱紧贴着身体，像刚从水中出来一样，世人有“曹衣出水”之称。他多画卷轴和寺庙壁画，所画大佛像有的高达5丈，气魄恢宏，令人肃然起敬，被誉为“佛像之祖”。他的画风传给顾恺之、陆探微、张僧繇等，一直影响着佛像画、人物画的发展。



列女古贤图

佚名 屏风漆画

纵20厘米 横40厘米 山西省博物馆藏

这是出土于山西大同的北魏司马金龙墓的漆屏风画。这种画兴盛于汉、魏、六朝时期，是上层社会的奢侈品。内容主要表现帝王、将相、列女的故事。虽然那时佛像画盛行，但已经有了一些描绘人世生活的绘画。



伎乐天

壁画 甘肃省

敦煌莫高窟249窟

二. 六朝四家

六朝是指三国的东吴、东晋，南朝的宋、齐、梁、陈。四家指东吴的曹不兴，东晋的顾恺之，南朝的陆探微、张僧繇。四人都是人物画家，唐代评画者认为画人物“张僧繇

得其肉，陆探微得其骨，顾恺之得其神”。六朝时期的画作流传下来的很少，陆探微、曹不兴的画就已经失传，只能通过画史记载了解他们的画风。



女史箴图

东晋 顾恺之 长卷 绢本设色

纵24.8厘米 横348.2厘米 (英)大英博物馆藏

据传东晋时的都城建康城里要修建一座寺庙，瓦官寺的主持和尚靠缘因为募集不到资金而一筹莫展。这时候来了个贫苦的年青人，说要捐一百万钱。主持以为他吹牛，起初不相信。青年人提出要在瓦官寺的一面墙上画一幅维摩诘(传说中一个信佛教但不出家的居士)像，可以向前来观看他作画的人征集捐款。当这个年青人为维摩诘点上眼珠的时候，画上的人物就像活了一样。这时募集的钱早超过了一百万。这个年青画家就是顾恺之。他的人物画与当时佛教壁画的风格相近，成为真正意义上人物画的发端。



五. 隋唐时期的艺术

隋唐两代处于封建社会的鼎盛期，国家统一，社会安定，经济繁荣，唐朝更成为中国古代繁荣昌盛的代表。人们暂时远离了那种兵荒马乱的生活，安心地享受着富足稳定的日子，连穿衣打扮都与前代不同。当时的绘画艺术主要以人物画为主，但逐渐从描绘天上的佛像中摆脱出来，开始关注地上的人。画作呈现出灿烂辉煌的局面，涌现出一批在历史上具有重大影响的著名画家。如人物、

道释画画家阎立本、吴道子、周昉等。

萌芽于魏晋南北朝的山水在经过隋代展子虔之后，在唐代李思训父子的笔下得到提高。

父子两人的富丽精工的青绿山水暗合当时的社会风气，得到大家的欣赏。水墨山水也在王维等文人的推动下开始发展，我们隐约看到代表中国艺术最高峰的文人山水画即将进入成熟阶段。



游骑图

佚名 长卷 绢本设色 纵22.7厘米
横94.8厘米 北京故宫博物院藏

马球，这种由波斯传入的运动当时称为击鞠，是骑在马上以球杖击球入门的一种体育形式。唐代马球活动非常流行，上至帝王下到文武百官，无论男女，都好打此球。长安大明宫含光殿遗址曾出土的一块石碑，表明马球场已成了宫殿建筑的重要组成部分。北京故宫博物院中也收藏着绘有唐代妇女打球图的铜镜。



捣练图

唐代 张萱 长卷 绢本设色
(美)波士顿博物馆藏

唐代社会的风尚习俗和审美情趣都反映在张萱和周昉的仕女图中。作品中描绘的妇女形象同南朝人物的“秀骨清像”形成鲜明的对照，那丰满肥美的身躯，象征着社会的富足与安乐。

展子虔

隋代画家，渤海(今属山东省)人。任朝散大夫、帐内都督等职。由于当时的画科分划还没有明确，所以他涉猎的范围较广，对佛道、鞍马、宫苑、历史故实等，都有所描绘，曾在洛阳、扬州及浙江等地的寺庙中创作了许多壁画。展子虔在中国美术史上影响最大的是山水画，他善于表现自然山水的深远的空间感，在山水画上直接开启了唐代画家李思训、李昭道父子青绿山水的先河，因而被后世誉为“唐画之祖”。



游春图

隋代 展子虔 长卷 绢本设色
纵43厘米 横80.5厘米 北京故宫博物院藏

王维

字摩诘，山西祁县人。唐开元九年考中进士，与弟弟都非常富有才学。历任右拾遗、监察御史、左补阙、库部郎中、史部郎中等职。他晚年归隐在陕西辋川的蓝田别墅，与好友们浮舟往来，弹琴赋诗。这位伟大诗人将水墨加入到拘谨呆板的青绿山水中，也把他的文人气质注入其中，开水墨山水的先河，也成为南宗文人山水画的鼻祖。

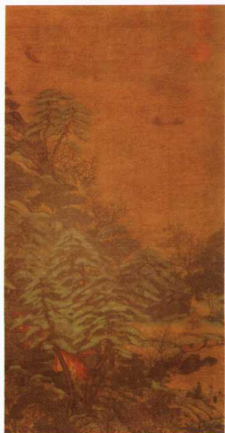


辋川图

唐代 王维 长卷 绢本设色
纵29.8厘米 横481.6厘米 (日)圣福寺藏

李思训

中国唐代画家，出身唐宗室，因武则天执政时期杀戮唐宗室而弃官隐居，开元初年，任左羽林大将，后转任右武卫大将军。画史上称他为“大李将军”。李思训擅画山水、楼阁、佛道、花木、鸟兽，尤以青绿山水著称，多描绘富丽堂皇的宫殿楼阁和奇异秀丽的自然山川。李思训的青绿山水画对后来中国山水画的发展，产生了巨大而深远的影响。明代董其昌等人提出绘画上的南北宗论，则将他列为“北宗”之祖。李思训之子李昭道，擅画山水，继承家学，后世称他为“小李将军”。李昭道的作品现很少见到，传为他的《春山行旅图》、《明皇幸蜀图》等，可能是后人摹本。



江帆楼阁图

唐代 李思训
立轴 绢本设色
纵101.9厘米 横54.7厘米
中国台北故宫博物院藏

随着社会的需求，花鸟画、鞍马画（主要是迎合当时贵族游猎的风气）也在兴起。花鸟画家边鸾和鞍马画家韩幹是当时画界的知名人物。张彦远于唐大中元年(847)完成的《历代名画记》更是现存最早的一部绘画通史巨著。

边鸾，中国唐代画家，陕西西安人，活动于8世纪末9世纪初，唐德宗时曾任右卫长史。边鸾擅画花鸟、草木、蜂蝶、雀蝉，精于写生。唐贞元年间，新罗国进献孔雀，皇帝命边鸾在玄武殿为孔雀画像。边鸾画出一正一背两只孔雀，以艳丽的色彩画出孔雀娉娉起舞的优美姿态，深得皇帝喜爱。《宣和画谱》著录其作品33件，内容多为孔雀、鸂鶒、白鹇、牡丹等名贵禽鸟花木。他还为长安等地寺庙绘制壁画，如长安宝应寺西塔院墙上画的牡丹、长安资圣寺团塔四面墙上所作的花鸟，都受到当时人们的称道，也影响了同时代的一些花鸟画家。可惜到现在他的作品多已失传。

宋元时期的绘画

宋元时期是中国绘画艺术的巅峰时期。山水画作为中国绘画艺术的代表，在宋元时期取得巨大成就，远远超过了其他的艺术门类。宋代画院的兴盛，使这种只以水和墨来描绘山水的绘画积累了大量丰富的写实经验，为元代文人画家通过山水来表达自我提供了可能。

一. 两宋时期的绘画

两宋时期是中国画院的极盛时代，在画院的组织形式上是最为完备的。宋代画院在教育上、学科与考试等方面，都有健全的体制，它随着两宋经济的发展，取得了较大的成就，成为历代画院的典范。

早在五代时期，西蜀和南唐就已经开始设立专门从事绘画的机构——画院。画院由国家直接管理，画院画家以“翰林”、“侍诏”的身份享受与文官相近的待遇，并穿戴官服，领取国家发放的“俸值”。公元960年，宋王朝统一中国后，继续设立画院并加以扩大，成立了翰林图画院。原来五代时画院的高手都在宋画院供职。宋代的画院成为全国绘画

创作的中心。当时为了挑选为新建的玉清昭应宫绘制壁画的画家，画院主持向全国召募画师，应召画家竟超过3000人。经过考试，入选者也有百余人之多。高宗、孝宗时期(1101—1189)，画院日趋完备，画院考试正式纳入科举考试之列，以揽天下画家。考试按题材分六科，以古人诗句为题，考察考生的创造性，看谁的构思巧妙，出奇制胜，例如，对于“野水无人渡，孤舟尽日横”的考题，优胜者不落入“在船上停一只鹭鸶”的俗套，而画一人在船尾入睡，横置一根笛子，表现船夫因终日等待渡者而疲倦。



树色平远图

宋代 郭熙
长卷 绢本水墨
纵 32.4 厘米
横 104.8 厘米

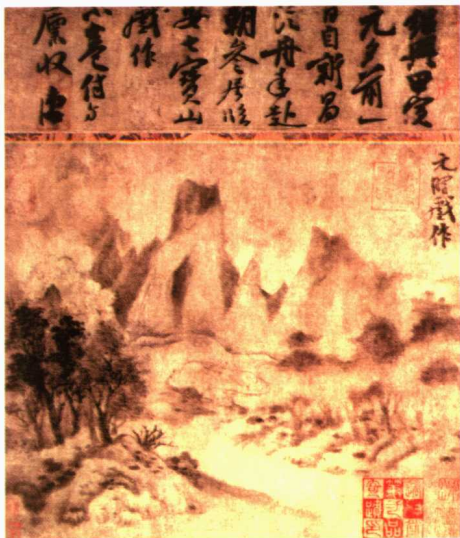
(美)大都会博物馆藏

宋代的山水画

在崇尚绘画的社会风气下，再加上宋徽宗的推波助澜，宋代山水画家人才辈出。李成的平远之景、范宽的崇山峻岭、郭熙的风云变幻、米家(米芾、米友仁)的云山墨戏，基本上已为后世的山水画确立了规范。此时的山水画要求画家对自然景色作详尽仔细的描绘、对构图作出严谨的安排。由于并没有画家思想感情的直接外露，而为读者提供了更宽广、更自由的审美感受。

远岫晴云图

宋代 米友仁
立轴 纸本水墨
纵24.7厘米 横28.6厘米
(日)大阪市立美术馆藏



一. 北方山水画派

中国山水画至北宋初,开始分为北方派和南方派。荆浩、关仝、董源、巨然四大家的出现,成为中国山水画发展史的里程碑。荆浩和关仝代表的北方山水画派,开创了大山大水的构图,善于描写气势雄伟、壮美的全景式山水。后世李唐、范宽的画风也属于此派。

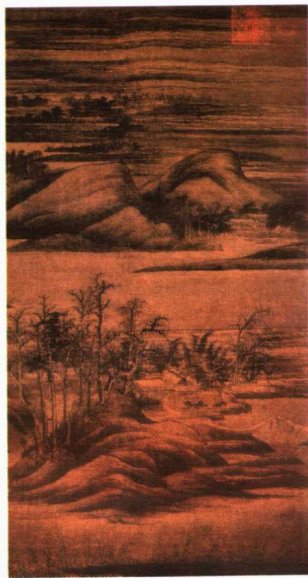


雪景山水图

五代 荆浩
立轴 绢本设色
纵138.3厘米
横75.5厘米
(美)纳尔逊艾京斯艺术
博物馆藏

二. 南方山水画派

以董源、巨然为发端,最早北宋沈括在《梦溪笔谈》说:“董源工秋岚远景,多写江南真山,不为奇峭之气;建业僧巨然祖述董法,皆臻妙理。”这种清淡的画风传至米氏父子,到元代四家发展成为文人山水画。



寒林重汀图

五代 董源
立轴 绢本水墨
纵179.9厘米
横115.6厘米
(日)西宫市黑川古文化
研究所藏