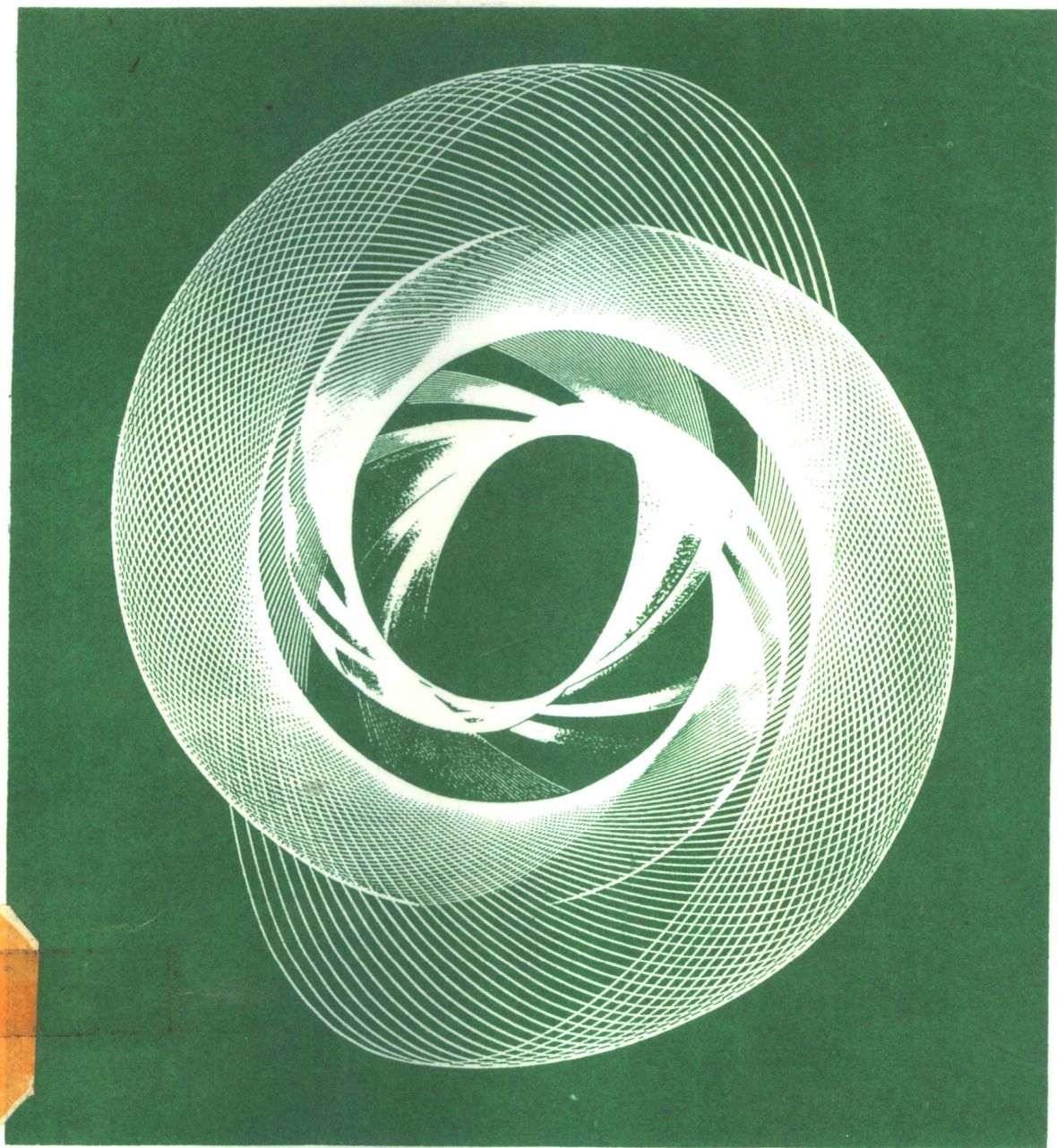

WINDOWS 3.0

使用指南

向忠贵 杨晓平 编



電子工業出版社

Windows 3.0 使用指南

操作指南

向忠贵 杨晓平 编

电子工业出版社

(京)新登字 055 号

内 容 提 要

本书是 Windows 3.0 用户的入门指南，它以简洁明了的教程方式为初学者们展现了 Windows 3.0 的最基本的优秀特性，从 Windows 的启动，到怎样利用 Windows 设计较复杂的工作台面。读过此书之后，读者就已经掌握了 Windows 软件的基本技巧。业已熟悉 Windows 3.0 的读者，也能通过此书更全面地认识 Windows 3.0。

Windows 3.0 使用指南

向忠贵 杨晓平 编

责任编辑 魏冬

电子工业出版社出版(北京市万寿路)

电子工业出版社发行 各地新华书店经售

北京科技印刷厂印刷

开本: 787×1092 毫米 1/16 印张: 10.75 字数: 256 千字

1992 年 3 月第 1 版 1992 年 3 月第 1 次印刷

印数: 10100 册 定价: 6.60 元

ISBN 7-5053-1687-7/TP·372

前 言

Windows 是在 DOS 基础上建立的一种多任务图形操作环境，它突破了 DOS 对内存空间的限制，可以管理多达 16Mb 的内存。同时间内，用户可以运行多个程序，并将文字或图形信息在各个程序之间方便地传送，也可以灵活地切换到 DOS 环境，运行 DOS 程序。即使对计算机了解不多的用户，也可以使用 Windows 完成诸如字处理、表处理、数据库、日程安排、图案设计、项目管理之类的多种工作，真正成为计算机的主人。目前，国际 Windows 已销售数千万份，成为微机主流操作环境。某些计算机权威人士宣称：“八十年代是 DOS 的天下，九十年代是 Windows 的天下。”

Windows 3.0 版本反映了 Windows 领域的新进展和新成果，而国内有关资料奇缺，故我们及时组织力量，编写了此书。本书取材丰富、突出重点、构思严谨。本书分七章进行讲解，列举了大量的典型应用实例，以帮助读者融会贯通，举一反三。即使对计算机比较陌生的读者，通过本书的学习，也能迅速掌握 Windows 的基本功能。每个专题都教会你怎样循序渐进地完成某个特定的任务。

本书所讲述的大多数功能可由鼠标来完成，也可用键盘来完成。每个章节中，鼠标与键盘的操作步骤都予以列出，读者可以根据自己的硬件环境条件用键盘或鼠标来熟悉 Windows 的每一个功能。

在本书的编写过程中得到了张连文博士的大力支持，朱晓昆博士阅改了全稿，并补写了部分内容。书稿的录入工作由向平同志完成。在此编者谨向他们表示深深的谢意。我们还非常感谢电子科大应用研究所阮成礼教授、大连理工大学欧宗瑛教授对我们的关心。

由于时间仓促，编写中难免有误，敬请广大读者指正。

成都航天科技开发公司

向忠贵 杨晓平

1991 年 7 月

目 录

第一章 Microsoft Windows 的启动.....	(1)
1.1 何谓 Windows	(1)
1. Windows 是软件程序	(1)
2. Windows 能同时运行几个程序	(1)
3. 窗口是屏幕上的一个区域	(2)
4. Windows 能使程序共享信息	(2)
1.2 Windows 的运行环境	(4)
1. 运行 Windows 必备的硬件和软件.....	(4)
2. Windows 可选用的硬件	(4)
1.3 Windows 的启动	(4)
1. Windows 不能运行怎么办	(5)
2. 显示屏幕的差异	(6)
3. 用 AUTOEXEC.BAT(自动批处理文件)启动 Windows.....	(6)
1.4 理解窗口的基本部分	(7)
1. 标题条和标题	(7)
2. 最小化和最大化键	(7)
3. 窗口尺寸热点	(8)
4. 菜单条和下拉菜单	(8)
5. 控制菜单选择器	(9)
6. 水平和垂直滚动条	(9)
7. 工作台面	(9)
8. 对话框.....	(10)
1.5 鼠标和键盘的使用.....	(10)
1. 给系统配一个鼠标.....	(11)
2. 鼠标的使用.....	(11)
3. 键盘的使用.....	(11)
1.6 结束 Windows 对话	(12)
1. 退出 Windows	(12)
2. 退出 Windows 对话框的响应	(13)
3. 文件保存对话框的响应.....	(13)
1.7 首次运行 Windows 程序	(14)
1. 从组中选择一个应用项.....	(14)
2. 不同组的选择.....	(15)
1.8 同时打开和管理几个窗口	(17)
1. 同时运行几个 Windows 程序	(17)
2. 在几个应用程序运行时结束 Windows	(19)
1.9 把窗口缩为一个图标.....	(19)

1. 怎样把窗口缩为图标.....	(19)
2. 怎样把图标扩展为窗口.....	(20)
3. 怎样关闭图标.....	(21)
1.10 窗口尺寸的改变及窗口移动	(21)
1. 怎样扩展窗口至全屏幕.....	(21)
2. 怎样增大窗口尺寸.....	(22)
3. 怎样移动窗口.....	(23)
1.11 在屏幕上瓷砖式排列各种打开的窗口	(24)
1. 怎样按瓷砖式排列窗口.....	(25)
1.12 Windows 联机帮助的使用	(26)
1. 怎样启动帮助.....	(26)
2. 怎样使用帮助键.....	(28)
3. 主题帮助文本的打印.....	(28)
4. 怎样结束帮助对话.....	(29)
第二章 使用 Windows 文件管理器	(30)
2.1 Windows 文件管理器的启动	(30)
1. 怎样启动文件管理器.....	(30)
2. 怎样关闭文件管理器.....	(32)
2.2 改变当前驱动器	(32)
1. 怎样选取新的当前驱动器.....	(32)
2. 误选未插入磁盘的驱动器.....	(32)
3. 怎样使用网络驱动器.....	(32)
2.3 目录树的扩展与收缩.....	(32)
1. 怎样扩展和收缩目录树.....	(33)
2. 怎样在屏幕上重画一个目录树.....	(36)
2.4 查阅目录内容.....	(36)
1. 怎样打开目录窗口.....	(36)
2. 怎样理解文件图标.....	(37)
3. 怎样关闭目录窗口.....	(37)
2.5 同时查阅多个目录树.....	(37)
1. 怎样打开多个目录树窗口.....	(38)
2. 怎样按瓷砖式排列打开的目录窗口.....	(39)
3. 怎样使用窗口菜单快速选择目录窗口.....	(41)
4. 怎样伸缩、移动和关闭目录窗口.....	(41)
2.6 创建目录以改善文件组织.....	(42)
2.7 在文件管理器中运行程序.....	(42)
1. 怎样用对准即发界面执行程序.....	(43)
2. 怎样运行非 Windows 程序	(43)
3. 怎样用文件管理器的运行选项运行程序.....	(43)

4. 忠告.....	(44)
2.8 目录窗口显示的用户化.....	(45)
1. 怎样更多地显示各文件的信息.....	(45)
2. 怎样改变目录窗口中文件的排序.....	(46)
3. 怎样限制特定类型文件的显示.....	(46)
4. 怎样再用目录窗口.....	(47)
2.9 磁盘特定文件的寻找.....	(48)
1. 怎样查找某个文件或文件组.....	(48)
2.10 选择文件组以快速进行文件操作.....	(49)
1. 怎样选择一组相继文件.....	(49)
2. 怎样选择一组非相继文件.....	(50)
3. 怎样选择相继文件中的非相继组.....	(50)
4. 怎样在目录窗口中选取全部文件.....	(51)
5. 怎样取消文件选择.....	(51)
2.11 用文件管理器打印一个或多个文件.....	(52)
1. 理解 ASCII 文件.....	(52)
2. 怎样一次打印一个文件.....	(52)
3. 理解打印管理器.....	(52)
4. 怎样同时打印多个文件.....	(53)
5. 怎样解决打印机问题.....	(53)
2.12 文件的拷贝和移动.....	(53)
1. 怎样拷贝一个或一组文件.....	(54)
2. 怎样移动一个或一组文件.....	(54)
3. 覆盖已有的文件.....	(55)
4. 怎样解决磁盘满问题.....	(55)
2.13 文件和目录的换名.....	(55)
1. 怎样给文件或子目录换名.....	(55)
2.14 文件和目录的删除.....	(57)
1. 怎样删除一个或多个文件.....	(57)
2. 怎样删除子目录.....	(58)
3. 怎样删除只读文件.....	(58)
4. 警告: 不要在 Windows 下运行 Undelete 应用程序.....	(58)
2.15 DOS 文件属性的理解和设置.....	(58)
1. 怎样理解 DOS 文件属性.....	(59)
2. 怎样设置文件属性.....	(60)
2.16 普通磁盘操作.....	(60)
1. 怎样拷贝磁盘.....	(60)
2. 怎样给磁盘赋标号.....	(61)
3. 怎样格式化 DOS 用的软磁盘.....	(61)

4. 怎样给已格式化的磁盘加上 DOS 系统文件	(62)
5. 网络操作	(63)
2.17 认可对话框的删除	(63)
1. 怎样删除认可对话框	(63)
2.18 其它文件管理器选项	(64)
1. 怎样用小写字母列文件名及目录名	(64)
2. 怎样消去可用磁盘空间状态条	(65)
3. 怎样使文件管理器自动缩为图标	(65)
4. 运行程序的其它方法	(65)
2.19 把一个或一组文件与特定程序相联	(65)
1. 怎样把文件类与特定程序相联	(66)
2.20 文件管理器在线帮助的使用	(67)
第三章 运行 Windows 的辅助程序	(69)
3.1 工作台面的自动化	(69)
1. 怎样访问 Windows 的辅助程序	(69)
3.2 Windows 时钟的使用	(70)
1. 怎样运行 Windows 的时钟	(70)
3.3 Windows 计算器的使用	(70)
1. 怎样使用标准计算器	(70)
2. 怎样使用计算器的存储器	(72)
3. 与其它程序共享计算结果	(72)
3.4 Windows 科学计算器的使用	(72)
1. 怎样使用科学计算器	(72)
2. 怎样学到更多的计算器知识	(74)
3.5 用 Windows 的日历记录约会表	(75)
1. 怎样使用日历	(75)
2. 怎样使用月历	(76)
3. 怎样保存约会日历	(76)
4. 怎样打印一份约会拷贝	(76)
3.6 日历约会记录表的高级用法	(77)
1. 如何设置闹钟	(77)
2. 如何关闭和删除闹钟	(78)
3. 如何调整日历	(78)
4. 如何设置例外时刻	(78)
5. 如何标记一个特殊日期	(78)
3.7 使用 Windows 的卡片文件	(79)
1. 怎样启动卡片文件	(79)
2. 怎样获得更多的卡片信息	(82)
3.8 使用 Windows 的便笺文件	(82)

1. 怎样启动便笺文件.....	(83)
2. 怎样打印便笺文件文档.....	(84)
3. 怎样在一个文件内搜索指定文本.....	(84)
4. 怎样拷贝、删除或移动大块的文本.....	(84)
5. 怎样保存便笺文件.....	(85)
6. 怎样建立时间记录.....	(86)
3.9 Windows 终端的使用	(87)
1. 怎样启动终端.....	(87)
2. 怎样设定数据通讯设置.....	(87)
3. 怎样设定调制解调器的命令设置.....	(88)
4. 怎样拨想拨的号码.....	(88)
5. 怎样学到更多终端知识.....	(89)
3.10 Windows 记录器的使用	(89)
1. 怎样启动 Windows 的记录器	(90)
2. 怎样使用已存在的宏.....	(91)
3. 怎样学到更多记录器的知识.....	(92)
3.11 建立程序信息文件 (PIF)	(92)
1. 怎样建立 PIF.....	(92)
2. 怎样使用 PIF.....	(95)
3. 使用 TREE.PIF.....	(95)
4. 使用 DEFAULT.PIF	(95)
5. 怎样学到更多 PIF 编辑器的知识	(95)
3.12 用 Windows 裁剪板共享数据.....	(96)
1. 怎样使用裁剪板.....	(96)
2. 怎样保存裁剪板图象.....	(98)
3. 怎样保存当前屏幕或窗口的内容.....	(98)
4. 怎样学到更多有关裁剪板的知识.....	(98)
3.13 查看写字板中的内容	(99)
1. 拷贝在窗口中运行的非 Windows 应用程序的信息	(99)
2. 将信息粘贴到可在窗口中运行的非 Windows 应用程序中	(99)
3. 将信息粘贴到全屏幕运行的非 Windows 应用程序中	(99)
3.14 用 Windows 的任务表来选择激活应用程序.....	(99)
1. 怎样用任务表切换应用窗口.....	(100)
2. 怎样用任务表结束程序.....	(100)
3. 怎样取消任务表.....	(100)
4. 怎样整洁地安排图标.....	(100)
第四章 绘图和字处理	(101)
4.1 Windows 画笔的使用	(101)
1. 怎样启动 Windows 的画笔	(101)

2. 怎样建立简单图象.....	(103)
3. 怎样打印图象.....	(103)
4. 怎样用文件保存图象.....	(104)
5. 怎样学到更多的画笔知识.....	(104)
4.2 熟练使用画笔程序.....	(105)
1. 改变标准作图区的尺寸.....	(105)
2. 在一个大作图区内移动.....	(105)
3. 作图区的缩放.....	(105)
4. 输入正文.....	(106)
5. 使用裁剪(Cutout)工具.....	(106)
6. 使用喷雾器工具.....	(106)
7. 颜色擦除器和擦除器的使用.....	(106)
4.3 编辑图形.....	(107)
1. 裁剪和粘贴裁剪板.....	(107)
2. 移动裁剪板.....	(107)
3. 裁剪板留迹.....	(107)
4. 保存与恢复裁剪板.....	(107)
5. 缩小和扩大裁剪板.....	(108)
6. 对裁剪板进行水平式垂直翻转.....	(108)
7. 在裁剪板中将颜色反相.....	(108)
8. 倾斜裁剪板.....	(108)
9. 细节操作.....	(108)
10. 用 Zoom In 编辑局部图形.....	(108)
11. 建立自定义颜色.....	(109)
4.4 Write 字处理程序的使用.....	(109)
1. 怎样启动 Write.....	(109)
2. 怎样打印文档.....	(109)
3. 怎样保存文档.....	(110)
4. 怎样在大文档中快速移动.....	(111)
5. 怎样选择文本中特定章节.....	(112)
6. 怎样选择不同的字体.....	(112)
7. 怎样找到或替换文本.....	(112)
8. 怎样格式化段落.....	(114)
9. 怎样打开存在的文件.....	(114)
10. 怎样学到更多 Write 的知识.....	(114)
4.5 熟练使用 Write 字处理程序.....	(114)
1. 移动图形.....	(115)
2. 改变图形尺寸.....	(115)
3. 格式化字符.....	(115)

4. 格式化段落.....	(115)
5. 格式化整个文件.....	(116)
6. 文件分页.....	(118)
7. 改变打印机和打印选项设置.....	(119)
第五章 Windows 的用户化.....	(120)
5.1 用 Setup 改变系统配置.....	(120)
1. 怎样改变硬件配置.....	(120)
2. 怎样在一组程序中增加新的 Windows 软件.....	(121)
5.2 屏幕色彩的用户化.....	(122)
1. 怎样把工作台面屏幕色彩用户化.....	(122)
5.3 字体的管理.....	(125)
1. 怎样增加一种新字体.....	(125)
2. 何时取消一种字体.....	(125)
5.4 串行通讯口特性的设置.....	(126)
1. 怎样设置计算机串行口.....	(127)
5.5 鼠标的用户化.....	(128)
1. 怎样用户化鼠标.....	(128)
5.6 工作台面外观的用户化.....	(128)
1. 怎样安装一个预定义的工作台面设计.....	(129)
2. 怎样建立自己的图案.....	(129)
3. 其它工作台面的用户化技术.....	(131)
5.7 打印机配置的改变.....	(131)
1. 怎样增加一台新打印机.....	(131)
5.8 Windows 国际设置的改变.....	(134)
1. 怎样选择国际设置.....	(134)
5.9 从键盘得到最快的响应.....	(135)
5.10 系统日期和时间的设置.....	(135)
1. 怎样设置系统日期和时间.....	(136)
5.11 警铃的打开和关闭.....	(136)
1. 怎样关闭警铃.....	(136)
第六章 关于程序管理器的补充.....	(137)
6.1 打印管理器的使用.....	(137)
1. 怎样使用打印管理器.....	(137)
2. 怎样改变打印队列的顺序.....	(138)
3. 怎样改变打印速度.....	(138)
4. 怎样学到更多打印管理器知识.....	(138)
6.2 暂时退出 Windows 进入 DOS.....	(139)
1. 怎样暂时退出 Windows.....	(139)
6.3 程序组的建立.....	(139)

1. 怎样建立新的程序组	(139)
2. 怎样删除程序组	(141)
第七章 运行其它应用程序	(142)
7.1 Windows 不同操作模式的使用	(142)
1. 何时使用实模式	(142)
2. 何时使用标准模式	(143)
3. 何时使用 386 增强模式	(143)
7.2 最大限度使用系统 RAM	(143)
1. 理解扩充内存	(144)
2. 理解扩展内存	(144)
3. 怎样安装和使用 RAM 驱动器	(144)
4. 怎样用 SMARTDRV. SYS 来改善慢速磁盘操作	(145)
7.3 Windows 三种操作模式的系统配置	(146)
1. 实模式的 CONFIG.SYS 命令行	(146)
2. 标准模式及 386 增强模式的 CONFIG.SYS 命令行	(146)
7.4 Windows 386 增强模式特性的应用	(147)
1. 怎样建立 386 增强模式的 PIF 文件	(148)
2. 怎样使用 PIF 的其它选项	(150)
3. 在运行程序前改变其设置	(150)
7.5 优化 Windows 系统	(151)
1. 改善硬盘效率	(151)
2. 在启动 Windows 前释放内存	(151)
3. Windows 交换文件	(151)
4. 创建永久性交换文件	(151)
5. 使用 SMARTDrive 缩短硬盘存取时间	(151)
7.6 Windows 初始化文件的理解	(152)
1. 理解 WINSTAR.BAT	(152)
2. 理解 WIN.INI	(152)
3. 理解 SYSTEM.INI	(152)
4. 忠告	(152)
附录 A Windows 的安装	(154)
附录 B 特殊字符	(156)

第一章 Microsoft Windows 的启动

1.1 何谓 Windows

计算机系统采用硬件和软件来简化人的工作。硬件是指诸如键盘、屏幕和打印机之类的物质实体元件。软件是指计算机程序，如可用来键入信件和报告的字处理程序以及存取信息的数据库程序，在运行这些程序之前，计算机先要运行一个叫操作系统的特殊程序。个人计算机中最常用的操作系统是 DOS。

操作系统是一种人机界面。打开计算机，它就把操作系统从磁盘读入内存。操作系统一旦进入内存以后，DOS 就显示一个提示符，等待输入命令（DOS 的提示符通常包含盘符，如 C>）。

在 DOS 提示符下，可以键入正确的命令来启动字处理程序及其他应用程序。但是，运行程序数目增加后，就必须记忆更多的命令。结果，许多用户发现计算机让人望而生畏，难以使用。Microsoft（微软）公司的 Windows 就是为了简化计算机操作而开发的。

1. Windows 是软件程序

象其他软件程序一样，可以从 DOS 提示符下启动 Windows。Windows 运行以后，用户可在 Windows 下调用其他程序，而不必去回忆那些难以记忆的命令。用户通常在 Windows 下运行程序为“对准即发”。不论是用鼠标或键盘操作，只要对准想运行的程序，点击两下键盘或鼠标即可。“对准即发”不仅迅速，而且界面一致，使得运行新程序变得容易，从而提高了工作效率。

2. Windows 能同时运行几个程序

在 DOS 提示符下，一次只能执行一个程序。举例来说，在用字处理程序打一封信时，如果想查询数据表中存储的信息，必须先退出字处理返回 DOS，然后运行电子数据表程序以查询信息，再退出电子数据表程序，返回 DOS，最后再重新运行字处理程序。这样在程序之间来回切换会花掉很多时间，工作效率极为低下。

与 DOS 不相同的是，在 Windows 下可同时运行几个程序，这就是所谓“多任务处理”。具有多任务处理功能与在办公桌上同时拥有两台计算机极其相似。如果你在第一台计算机上用字处理程序写一份报告，你还可以在第二台计算机上查询报告所需的电子数据表中的数据。通过两台计算机之间的切换来处理双任务，可免除打开程序、关闭程序、再打开程序之劳。

Windows 用类似的方式执行多任务，但仅使用一台计算机，为使每个程序的输出结果得以显示，Windows 将屏幕分成不同的区域。

3. 窗口是屏幕上的一个区域

因为可以通过屏幕上称为窗口的矩形区域观察程序，所以本程序定名为 Windows。如图 1.1 所示，只运行一个程序时，屏幕上只有一个窗口。图 1.2 表示的是应用 Windows 多任务处理功能时的情形：每个程序具有一个窗口。

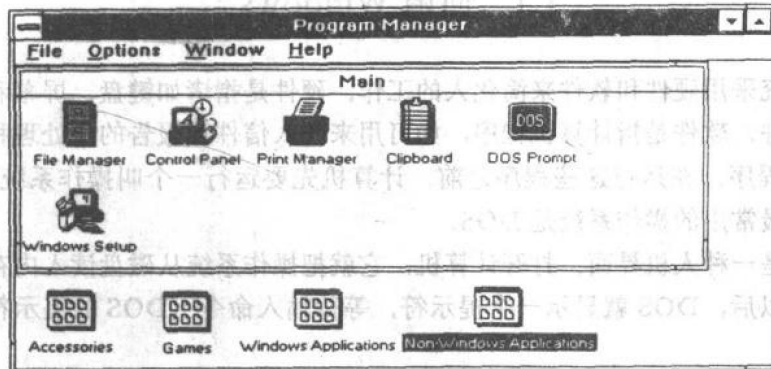


图 1.1 在 Windows 环境下运行的程序

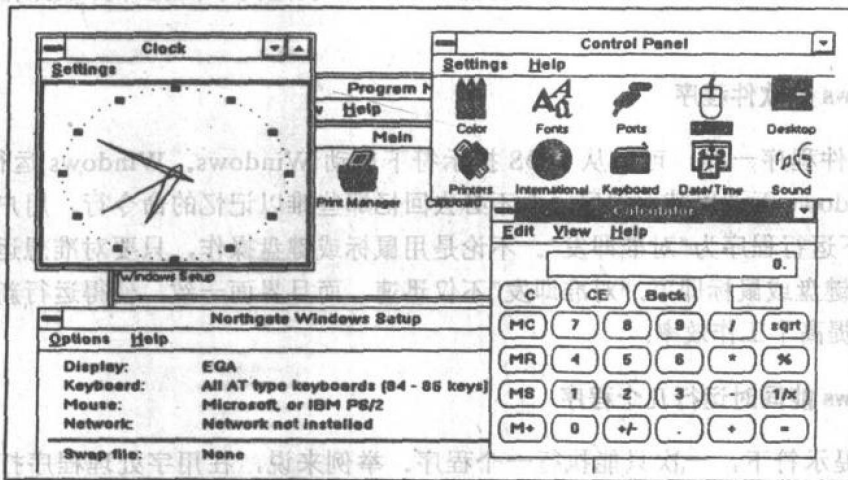


图 1.2 几个程序同时运行，各占一个窗口

建筑物的窗口大小是固定不变的，而屏幕上的窗口则不然，你可以改变每一个窗口的尺寸、形状和位置。采用前面所讨论的对准即发方法来选取所需的程序窗口。最大的优点是，所有 Windows 的程序都以相同的方式运行。在学习了打开及关闭窗口的几个简单步骤之后，就可以迅速访问任何 Windows 程序。

4. Windows 能使程序共享信息

同时运行几个程序的最大优点是允许运行程序之间交换信息。举例来说，这可以简化为描述一幢新大楼里雇员办公任务分配所写的备忘录。使用 Windows 提供的字处理程序，可以键入如图 1.3 所示的备忘录的文本部分。然后，使用 Windows 的画笔程序

Paintbrush, 画出如图 1.4 的配置图。最后, 使用 Windows 的裁剪板 Clipboard 把所画的图拷贝到备忘录中, 得到如图 1.5 所示的结果。Windows 通过实现程序之间信息的共享, 赋予你强大的能力, 使你成为多面手, 而且这一切只需要按一下鼠标器的按钮。

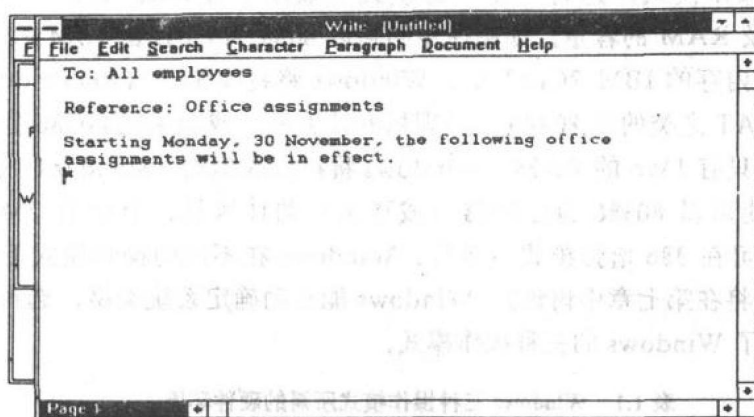


图 1.3 用 Windows 的 Write 字处理程序建立一个备忘录

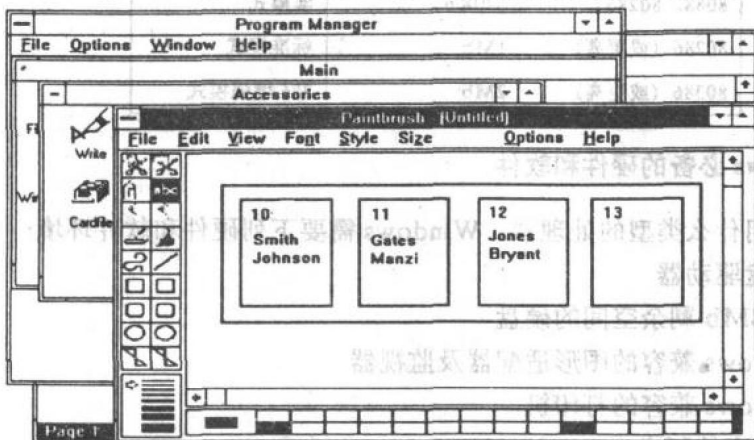


图 1.4 用 Windows 的 Paintbrush 画笔建立例图

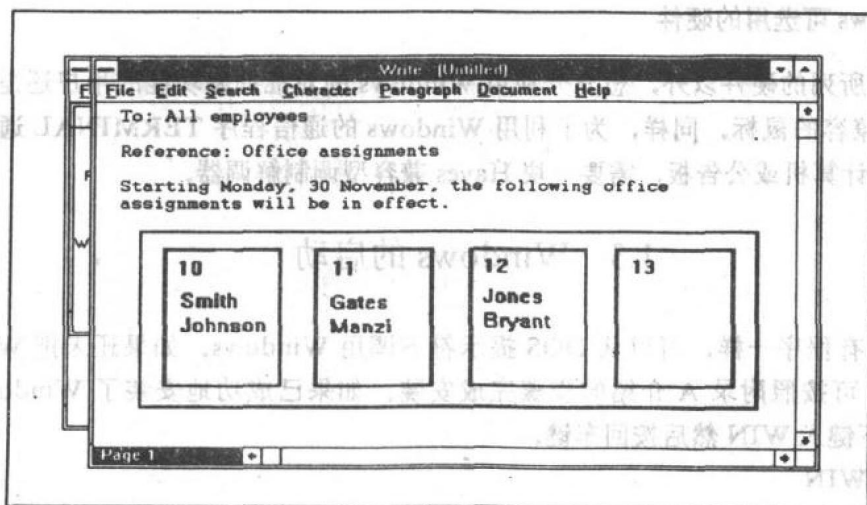


图 1.5 连结文本与图形得到完整的备忘录

1.2 Windows 的运行环境

正如 1.1 中所讨论的那样，Windows 是软件程序，可以从 DOS 提示符下启动运行。Windows 有三种操作模式，运行于哪一种模式下取决于计算机 CPU 的类型（8088、80286 或 80386）及 RAM 的容量。如果使用的是以 8088 为 CPU 的 IBM PC 及 PC 兼容机，或只有 640K 内存的 IBM PC AT 机，Windows 将在实模式（Real mode）下运行。如果使用的是 PC AT 之类的以 80286 为处理器的计算机，或者采用 80386 处理器（或更高）的计算机，但只有 1Mb 的 RAM，Windows 将在标准模式（Standard mode）下运行。最后，如果使用以 80386 为处理器（或更高）的计算机，且拥有 2Mb 或更多的 RAM，Windows 可在 386 增强模式下运行。Windows 在不同的操作模式下具有不同的功能（具体的差异将在第七章中讨论）。Windows 能自动确定系统类型，选择正确的操作模式。表 1.1 总结了 Windows 的三种操作模式。

表 1.1 Windows 三种操作模式所需的硬件环境

硬件	内存	模式
8088, 80286	640Kb	实模式
80286 (或更高)	1Mb	标准模式
80386 (或更高)	2Mb	386 增强模式

1. 运行 Windows 必备的硬件和软件

不论计算机采用什么类型的处理器，Windows 需要下列硬件和软件环境：

- 至少一个软盘驱动器
- 一个有 6 至 8Mb 剩余空间的硬盘
- 一个与 Windows 兼容的图形适配器及监视器
- 一台与 Windows 兼容的打印机
- DOS3.1 或更高的版本

2. Windows 可选用的硬件

除了上面所列的硬件以外，想充分利用 Windows 的对准即发功能的用户还需买一个与 Windows 兼容的鼠标。同样，为了利用 Windows 的通信程序 TERMINAL 通过电话线访问其它的计算机或公告板，需要一块 Hayes 兼容型调制解调器。

1.3 Windows 的启动

与其它所有程序一样，可以从 DOS 提示符下调用 Windows。如果还未把 Windows 装到硬盘上，可按照附录 A 介绍的步骤完成安装。如果已成功地安装了 Windows，在 DOS 提示符下键入 WIN 然后按回车键。

```
C:\> WIN
```

如果 Windows 的安装正确无误，屏幕上将显示 Windows 的 Program Manager (程

序管理器), 与图 1.6 的屏幕显示内容相似。

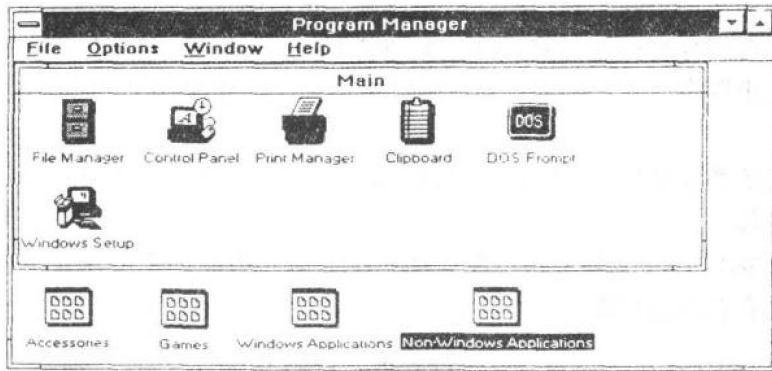


图 1.6 Windows 的程序管理器

1. Windows 不能运行怎么办

如果 Windows 的安装过程有误, DOS 将显示下列错误信息:

Bad command or file name
(无效的命令或文件名字)

如果出现这种错误, 按以下步骤来改正:

①键入下列 DIR 命令以确认 WINDOWS 子目录存在于硬盘上。

C:\> DIR \WINDOWS

如果 DOS 显示的信息是 File not found (文件未找到), 那么 Windows 就还未安装在硬盘上。如果得到这条提示信息, 按照附录 A 所讨论的步骤完成安装。

注意: 如果硬盘包含多个分区 (D 盘, E 盘等等), Windows 有可能是装在另一个分区上的。也可能把 Windows 的文件装到某一个不是 Windows 的子目录中。在根目录中搜索与 Windows 类似的目录名, 如 WIN3。

②编辑 AUTOEXEC.BAT 文件以保证在 DOS PATH 命令中包含 WINDOWS 子目录的入口, 与以下命令类似:

PATH C:\DOS; C:\WINDOWS

Windows 的安装过程应在 AUTOEXEC.BAT 中包含正确的 PATH 命令。PATH 命令中定义的路径可以包含除 DOS 和 WINDOWS 以外的更多的入口。当然, 需要确认的是有 WINDOWS 的入口。

③按下列步骤选择 WINDOWS 子目录为当前目录并运行 WIN:

C:\> CD \WINDOWS

C:\WINDOWS> WIN

如果能运行 Windows, 则说明问题出在命令中的路径定义上。如果 Windows 不能运行, 按照附录 A 再装载一次。