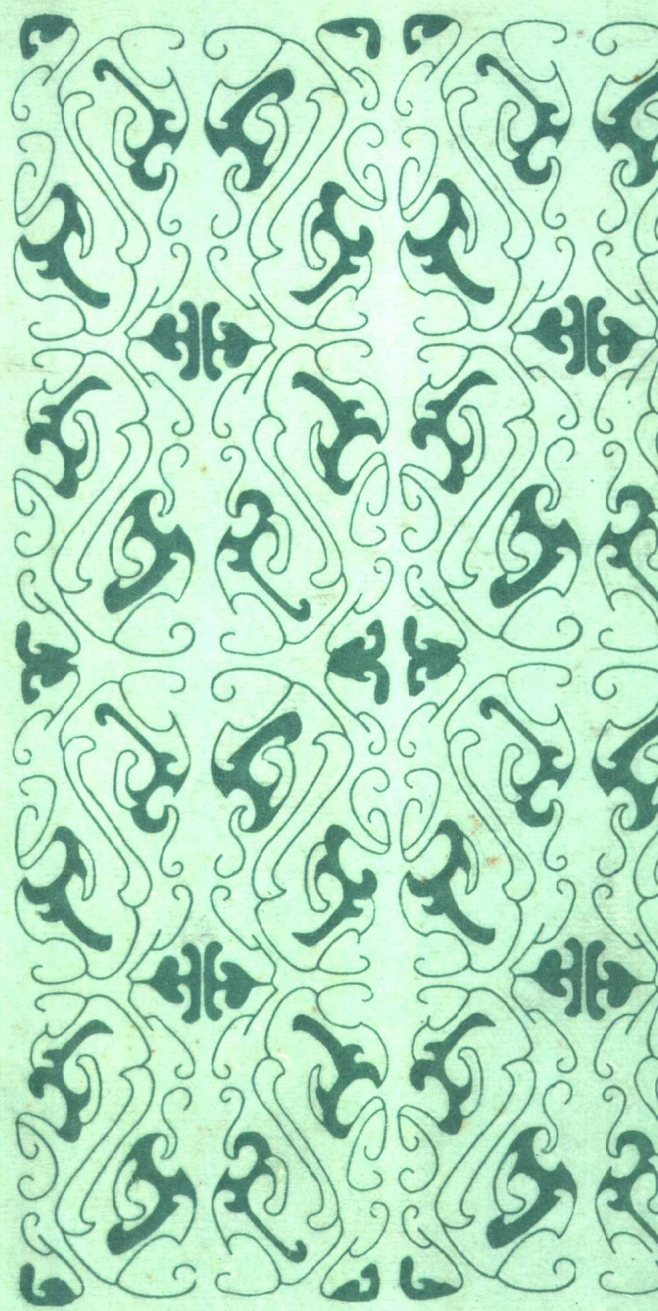


分類辭源

下冊

天津市古籍書店

Z 32  
738



# 分類辭源

下冊

- 居處類
- 動物類
- 彩色類
- 器物類
- 植物類
- 數目類
- 礦物類
- 語助類
- 音樂類

上海滄海書局



# 分類辭源

## 第三 居處類

### 一宮

**三宮** (禮記)及良日。大人陳三  
盆子。逆布於三宮。夫人世婦之百  
布。

**三陽** (唐書地理志)河南郡登  
封有三陽宮。聖曆三年置。

**三雍** (漢書河間獻王傳)武  
帝時。獻王來朝。獻雍。對三雍宮。

**大安** (舊唐書太宗紀)被擊於  
魚龍川。白射鹿獻於大安宮。

**大駕** (後漢書杜篤傳)皇帝巡  
於洛陽。明年有招復函谷關。作大  
駕宮。

**上陽** (唐書地理志)東都上陽  
宮。在禁北之東。

**太平** (唐書地理志)京兆府京  
兆郡郭東南。有太平宮。

**太極** (唐書地理志)龍朔後。置  
帝宮。居大明宮。乃謂之內內。神龍  
元年曰太極宮。

**太徽** (五代史唐莊宗紀)上廟  
神主。附於太廟。以獻於太徽宮。

**五柞** (三輔黃圖)五柞宮。漢之  
離宮也。

**天階** (沈約上書)高祖龍圖  
筆。通於天階。命帝閣於寶鼎。

**中安** (三輔黃圖)中安宮。李表  
帝尊恭皇太后。稱中安宮。

**日華** (三輔黃圖)河陽殿。王德  
蔡。日華宮。

**水殿** 見龍藏傳。

**少女** (神異經)西方有宮。三  
曰天地少女之宮。

**少廣** (文鏡秘府論上卷文)兼  
成少廣之居。咸極末朝之禮。

**升陽** (玉海)建武元年六月五  
日辛酉。名酒部為升陽宮。

**丹宮** (續述之詩)流雲揚青閣。  
皓月垂丹宮。

**丹禁** 見紫庭傳。

**仁智** (舊唐書高祖紀)武德七  
年五月。遣仁智宮於宜州之宜君  
縣。

**六宮** (周禮內宰)以陰禮教六  
宮。

**未央** (漢書高帝紀)蕭何治木  
未央宮。

**北宮** (周禮內宰)宮室命於王  
之北宮。

**甘泉** (漢書武帝紀)天漢四年  
春五月。親齋廟于甘泉宮。

**玉華** 故蕭有玉華宮。

**玉樓** 見後漢書東傳。

**弘義** (唐書高宗紀)五年六月  
五日。營弘義宮。

**巨制** 見宏煥傳。

**永安** (張衡東京賦)永安離宮。  
巨櫺芬楹。中雲霞得已。

**永信** (三輔黃圖)永信宮。李表  
帝尊恭皇太后。稱永信宮。

**四寶** (西京雜記)武帝。寶帳  
設於帳中。時人謂為四寶宮。

**仙林** (唐書地理志)京兆府  
北郭。與平西十八里。窮清仙林宮。

**西宮** (玉篇)西宮。殿殿。百化  
在。故稱珠履。尊象。

**西內** (唐書地理志)唐新羅有三大殿。  
太極宮在。西名西內。

**羽陽** (漢書地理志)右扶風陳  
倉。有羽陽宮。秦武王起也。

**四中** (拾遺記)秦四中宮。在岐  
州。與西四十里。

**光明** (魏國東都賦)於是宣誠  
之內。宮室光明。朗庭神悅。

**幽臺** (郭陽上天書)幽臺

侍曲堂之宮。惠斷天下。

**合祥**

見魏靈樞。

**合璧**

李暉有和周記室殿寫現發合璧宮詩。

**行宮**

杜牧洛陽詩。連昌繡額行宮在。玉華何時父老遊。

**池陽**

三輔黃圖。池陽宮。在池陽南上原之坂。

**安樂**

梁簡文帝詩。欲知歡會處。半道去樂宮。

**阿房**

三輔黃圖。阿房宮。亦曰阿城。惠又王造。始皇廣其宮。規

**步壽**

漢書郭祀志。上自幸河東之明年。起步壽宮。天下招故天下。

**步高**

三輔黃圖。步高宮。在斯堂縣。亦名布丘城。

**吳宮**

李白詩。吳宮花草埋幽。遺。替代衣冠成古丘。

**作遊**

漢書地理志。晉先作游成陽。杜作游者。言為宮室為止之處。

**宏模**

梁洽晴賦。詳法則崇宏。

模。因一君而萬祀。

**東內**

唐都城。大明宮在東內。東內。

**東朝**

見少廣傳。

**披文**

王勃九成宮頌序。紅葩紫綺。垂倒井而披文。

**披香**

梁簡文帝明君詞。一去葡萄廳。長別披香宮。

**林光**

三輔黃圖。林光宮。胡亥所造。從廣各五里。在宮陽界。

**檢詣**

三輔黃圖。檢詣宮。檢詣木名。宮中木茂成也。

**長門**

沈約雜上行。願曰昭陽景。時照長門宮。

**長男**

神異經。東方有宮。題曰天地長男之宮。

**長定**

三輔黃圖。林光宮中有長定宮。

**長信**

三輔黃圖。長信宮。漢太后常居之。

**長春**

舊唐書高祖紀。高祖年。早濟河。舍于長春宮。

**長楊**

漢書地理志。右扶風藍。

屋有長楊宮。

**長樂**

班固西都賦。自未央而長樂。北彌明光而亘長樂。

**明光**

漢書武帝紀。太初四年。秋。起明光宮。

**花滿**

蘇軾詩。春平上陽花滿。樓太平天子昔遊遊。

**延福**

晉書陸機傳。官名延福者。取五福之義。

**延壽**

見祈年殿。

**卑宮**

左思魏都賦。臺宇決於陶唐。卑卑宮於夏高。

**金花**

見珠簾傳。

**金城**

唐書地理志。華州華陰。郡。華陰東十三里有隋金城宮。

**金宮**

李白宮詞。玉樹春歸日。金宮樂事多。

**宜春**

三輔黃圖。宜春宮。本秦之離宮。在長安城東南。

**宵遊**

飛燕傳。成帝好微行。於太液池傍。起宵遊宮。

**穹隆**

釋名。宮。穹也。屋見於穹隆。上穹隆然也。

**炫色**

王勃九成宮頌序。金鎖銀鑰。接雲向而炫色。

**剡桐**

梁簡文帝詩。這看雲霧中。剡桐映竹紅。

**法宮**

漢書恩綰傳。臣聞五帝神聖。屢求法宮之中。明堂之上。

**南內**

唐書地理志。南內。有興慶宮。號南內。

**南宮**

滑雅類書。漢建尚書百官府曰南宮。

**相賀**

淮南子。大原成而燕雀相賀。

**軒宮**

謝莊月賦。瓊華台室。揚朱軒宮。注。軒宮者。帝北之舍。

**祈年**

漢書禮志。長安有延壽宮。祈年宮。

**建章**

漢書武帝紀。太初元年。二月。起建章宮。

**飛龍**

唐書地理志。潯州上雲。湖。上雲有飛聖宮。本飛龍。元聖故第。

**思子**

山堂肆考。漢武知度太子兒。乃作思子宮。

**迴廊** (左思魏都賦) 屏當宮以迴廊比周像而無波

**重廡** 見納影樓

**樓宮** (晉書天文志) 鉤陳後宮也

**行慶** (全史晉書) 世宗求

**宣曲** (三輔黃圖) 宣曲宮在昆

**桂宮** (三輔黃圖) 桂宮漢武帝

**珠簾** (雜詩) 珠簾通曉

**納影** (王勃九成宮頌序) 合殿

**祇宮** (行書紀年) 穆王元氣集

**高光** (三輔黃圖) 甘泉有高光

**浮綠** 見舒卷樓

**剖板** (玉堂雜記) 而乃過典剖

**逃夏** (楚絕書) 今太守含有春

中君所造復殿屋以高池之宮

**梧宮** (魏志) 魏使使勝於齊

**雪宮** (孟子) 齊宮之見孟子於

**隋宮** (羅隱詩) 遠樹連天水接

**張旗** (漢書) 武帝置壽宮張旗

**華清** (獨先善詩) 上在蓮華宮

**帷宮** (周禮掌舍) 為帷宮設柱

**崎岫** (唐書地理志) 河南府河

**魚藻** (王建宮詞) 魚藻宮中鎮

**望春** (唐無名氏望春宮賦) 寶

**望遠** (三輔黃圖) 長安有夜光

**望德** (沈約詩) 既表祈年觀

**望賢** (唐書地理志) 京北府京

**或室** (孟子) 舜尚見帝帝館甥

**棧陽** (三輔黃圖) 咸陽宮秦昭

**雲積** (李程賦) 寶殿丹雘雲積

**味宮** (唐太宗秋日即目詩) 爽

**紫庭** (宋美香詩) 紫庭金鳳闕

**紫桂** (唐書高宗紀) 調露元年

**棠梨** (司馬相如上林賦) 下棠

**越宮** (漢庭巧詩) 吳苑夕陽明

**舒芳** (天業雜記) 毘陵郡東南

**集靈** (漢書地理志) 京北尹華

**禁門** 見龍樓條

**萬全** (唐書地理志) 京北府京

**萬年** (魏古錫) 萬年宮碑高宗

**萬歲** (三輔黃圖) 萬歲宮武帝

**葡萄** (三輔黃圖) 葡萄宮在上

**遊龍** (唐書地理志) 京北府京

**壽聖** (齊故宮北) 安泰西與左

**翠屏** (宋書) 翠屏宮

**翠微** (玉雜詩) 帝子逃辭丹鳳

**福昌** 見蘭宮條

**萬宮** (天業雜記) 周時德澤治和

**銀漢** (魏元忠) 銀漢宮詩

**銅鞮** (左傳)今銅鞮之宮最壯而諸侯舍于棘人(楚)銅鞮晉莊

**製銘** (唐書)高宗製銘年宮

**綺寮** 見麗光條

**綺宮** (唐太宗)守歲詩嘉景斜

**風池** (賈至詩)共沐恩波風池

**漢宮** (杜牧詩)祥雲祥映漢宮

**霄路** 見天階條

**筆道** 見天階條

**閨苑** 見後十二層城條

**胎陽** (三都黃國)胎陽宮春時

**蓬萊** (莊南)秋興詩蓬萊宮閣

**賦政** (何遜賦)於南則有冰光

**興聖** (元氏)振庭記大內有德

**興泰** (唐書地理志)河南鄆壽

**興樂** (三輔黃圖)興樂宮秦始

**興德** (唐書地理志)同州馮翊

**興慶** (明皇十七事)興慶宮上

**統宮** (三輔黃圖)統宮秦宮太

**德壽** (乾淳起居注)南內違閣

**燕宮** (雜詩)雪宮詞客燕宮

**擇勝** 見興聖條

**雕鏤** 見制殿條

**戲馬** (東晉)東修漢木夾宮記

**龍淵** (漢書武帝紀)元光三年

河水決發年十萬決決河起龍淵

**龍躍** (晉書)高祖紀武德六

**龍樞** (李商隱詩)龍樞沉沈水

**耀華** (三輔黃圖)梁孝上作曜

**雜宮** (三輔黃圖)雜宮天子出

**瓊岳** (唐書地理志)華州華陰

**益靈** (沈約)上置宮表舊宮殿

**繡嶺** (李洞詩)繡嶺宮前鶴

**鄴宮** (左傳)康有鄴宮之稱

**獻頌** (道鑑)太宗時冀州進士

**霸宮** (年氏)三秦記霸城秦穆

**蘭昌** (唐書地理志)河南鄆福

昌西有蘭昌宮有故隋福昌宮

**鶴宮** (漢書)關氏 鶴宮太子所

**鑣宮** (寶書)天命湯於鑣宮

**籠光** (王勃)九成宮頌序 籠光

**驪宮** (白居易)長恨歌 驪宮高

**天梁宮** (三輔黃圖)天梁宮梁

**五色炫** (荀勗)相如長門賦 五

**水晶宮** (述異記)閩閩橋水晶

**少陽宮** (馬融詩)何當復學枚

**玉堂靜** (新翻法宮曲)綺霞夜

**玉繩低** (謝朓詩)引見見京室

**布紅紫** 見周來黃條

**司星辰** (李尤)永安宮銘 後台

集道。伴司星使。

西匠管 (張衡東京賦)是以西匠營宮。目說何處。

百餘區 (城四而都賦)宮館所歷百有餘區。

似飛鳥 (見若胡龍傳)。

如化立 (王勃九成宮頌)覆萬戶而覆天。應如化立。

沉香亭 (李白詩)解舞春風無限恨。沉香亭北倚欄干。

滿天人 (李元來共宮怨)曹家廣德以滿天人。

奉高宮 (晉書荀勗)天子足稱天下所奉事。奉高宮。在泰山則曰奉高宮。

奉天宮 (唐書地理志)河南府河南郡宜封。永淳九年。唐奉天宮。

居北辰 (劉勰甘泉宮賦)按軒林之舊。居北辰之閣中。

抱地勢 (杜牧阿房宮賦)宮抱北紫。鉤心闈。

門磁石 (見宋木蘭傳)。

明光宮 (高適塞下曲)直闕映

闕。八朝明光宮。

香紅文 (王勃九成宮頌)丹雘發秀。香紅文。雘。殿。無。鮮。光。照。金。龍。

垂楊曉 (盧象昇)細草終朝隨步。垂楊曉。殿。行。宮。

金碧明 (杜牧洛陽詩)管運逢女。環。環。深。底。上。陽。金。碧。明。

金闕闕 (見寶庭傳)。

使高作 (世本)先世高作宮。

法大壯 (見度史魏傳)。

砌披錦 (見宋書梅傳)。

飛山宮 (唐書太宗紀)貞觀十一年。正月。庚子。作飛山宮。

建長秋 (後漢書)建長秋宮。紀。有。司。也。建。長。秋。宮。

若神扶 (王勃九成宮頌)架千樓。而致極。若神扶。

若翔龍 (李商隱宮賦)以飛光之迅疾。若翔龍之游天。

映丹虹 (梁簡文帝詩)遙看雲霧中。刻。刻。映。丹。虹。

昭臺宮 (三才月)昭臺宮在

上林苑中。

帝子家 (金華宮傳)五雲金碧。批。胡。說。按。開。中。帝。子。家。

度弘規 (唐書)名氏望七宮。其初也。度弘規。法大壯。

冠高山 (劉勰甘泉宮賦)冠高山而為居。乘。危。而。高。宮。

晉陽宮 (唐書地理志)北都晉陽宮。在都之西北。

起扶荔 (三輔黃圖)漢武帝起。起。扶。荔。宮。以。法。所。得。奇。異。木。

流飛煙 (宋本稱與聖宮上景文)景。上。稱。與。聖。宮。上。景。文。

授令換 (宋史)聖都賦)每換木於林。授。令。換。於。林。

藥酒華 (李太白宮中行樂詞)玉藥。酒。華。第。一。版。額。寫。美。

宿牛子 (杜荀九成宮詩)其宿五雲。之。其。宿。牛。子。

章華宮 (左傳)楚子高。章華之宮。

梁山宮 (三才記)梁山宮在好

呼。呼。宮。天。石。名。鎮。錦。旗。

梁木蘭 (潘岳西征賦)門磁石而梁木蘭。梁。木。蘭。分。構。阿。房。之。屈。奇。

梁畫梅 (梁簡文帝詩)砌石披錦。梁。畫。梅。早。梅。

涵雲氣 (見香紅文傳)。

黃山宮 (漢書地理志)右扶風。黃。山。宮。黃。山。宮。黃。山。宮。二。年。起。

朝元閣 (前朝詩)朝元閣下。朝。元。閣。不。見。前。朝。明。朝。宮。

朝陽閣 (寶登上陽宮賦)其朝陽閣。朝。陽。閣。朝。陽。閣。

閣朱黃 (那那新宮賦)布紅雲之。閣。朱。黃。之。閣。朱。黃。之。閣。朱。黃。

景陽宮 (李百法聖宮詩)景陽宮。景。陽。宮。景。陽。宮。

備清暑 (太平寰宇記)隋仁壽宮。備。清。暑。太。平。寰。宇。記。隋。仁。壽。宮。

絕世俗 (李商隱宮賦)連歌。絕。世。俗。李。商。隱。宮。賦。連。歌。

騰仙家 (王維詩)仙家木必能。騰。仙。家。王。維。詩。仙。家。木。必。能。

翔鸞仰 (見寶登宋傳)。



**楚王宮** (蘇甫近照詩楚王宮)

北正黃宮白帝城西過而履

**鼓黃宮** (漢書閩風鼓黃宮周)

匝一百三十步在唐寧宮西北

**構路殿** (邢子才新宮賦) 擬二

儀而構路殿

**賀雀來** (徐登詩) 過庭廟為仰

聯細賀雀來

**着陽宮** (漢書地理志) 右扶風

郭有黃陽宮秦文王起

**過周堂** (詳綜注) 言高祖雖數

損滅其制度猶過於周家之堂

**鈎弋宮** (三輔黃圖) 鈎弋夫人

所居曰鈎弋宮

**煥澤井** 見黃帝始修

遊蘭堂 (宋玉賦狀) 楚襄王遊

於蘭臺之宮宋玉書表侍

**素象宮** (漢書地理志) 右扶風

秦惠公都之素象宮孝公起

**駮梁宮** (三輔黃圖) 駮梁馬行

兵駮馬行近城一日之間造宮中

**覆道度** (沈炯長安少年行) 建

乎通北關覆道度南宮

**滿宮竹** (元漢進宮宮詞) 進昌

宮中滿宮竹歲久無人春似水

**儀北極** (獨修許昌宮賦) 於是

儀北極以構條

**廣寒宮** (葛羅羅宮詞) 廣寒宮

殿近瑤池

**賢相架** (李鴻詩) 賢宮賢相架

新苑聖君來

**築碣石** (史記孟子的所傳) 聯

行如燕昭王築碣石宮身住師之

**壓青蒼** (杜牧詩) 鈎陳裏巖谷

文陵壁青蒼

**擬二儀** (邢昺新宮賦) 擬二儀

而構路祀法三山而起巖室

**儲元宮** (三輔黃圖) 儲元宮在

長安城西

**構觀瞻** (吳冲履善宮記) 昭上

帝之觀瞻舞臺上之觀瞻

**營積翠** (義興與聖宮上華天)

旭日若龍帝帝宮之積翠

**營奕壇** (左思蜀都賦) 營新宮

於奕壇敬來朝而處虞

**鑪成堆** (杜牧詩) 長安迎賓鑪

成堆山頂千門次第開

**築珠宮** (吳融詩) 雲母入築

珠宮玉女應靡靡露華

**蘭池宮** (漢書地理志) 右扶風

渭城有蘭池宮

**畫雲楫** (唐無名氏賦) 美矣哉

畫雲楫以畫雲煥赫井以澤潤

**十二層城** (李商隱詩) 十二層

城闕苑西平時遊着舞虹霓

**九天闈闔** (王維詩) 九天闈闔

開宮殿萬闈衣冠拜冕旒

**九重春色** (杜甫詩) 五夜滿聲

催曉角九重春色醉仙桃

**三十六宮** (花妻夫人宮詞) 三

十六宮連內苑太平天子住荒山

**土成黼黻** 見木化蛟蟠條

下見南山 (蘇頌詩) 宮中下見

南山土成域上平臨北斗懸

**千門三離** (梁洽晴望長春宮

賦) 倚萬級以爲河洞十門而陸

**木化蛟蟠** (邢昺新宮賦) 土成

輔成木化蛟蟠

**王者定位** (謝觀賦) 宮城中之

正統實王者之定位

**太和清涼** (唐會要) 公卿上

高請修廣太和宮殿地清涼可以

消暑

**不高不卑** (梁洽晴望長春宮

賦) 約之以純物則不高不卑

**不昏自成** (獨修許昌宮賦) 依

則不昏昏則不盛黎民于來不昏

自成

**比象紫微** (張衡西京賦) 思此

象於紫微惟所居之不可廢

**日臨仙掌** (王維詩) 日色曉臨

仙掌物

**丹井蓮開** (徐鉉詩) 寶德寒露

宿竹井夏蓮開

**文物著明** (梁洽晴望長春宮

賦) 文物著明則可久可大

**布政頒常** (梁衡東京賦) 乃營

三宮布政頒常

**甘泉晚景** (李商隱詩) 吳岳晚

光遠華嚴甘泉晚景上丹梯

**北斗平懸** 見南山意見條

玉階仙杖 見金闕曉鐘條

冬持溫泉 (劉長卿詩) 冬持溫泉

百四十五 (宋衛西京賦) 郡國

有典有則 (梁洽晴望長春宮賦) 度之以凡庶則有典有則

至尊所居之稱 (周禮) 至尊始定為

因山藉水 (徐賢北傳) 玉華宮

仰福帝居 (梁衛西京賦) 仰福

似玉蓬瀛 (宗景家詩) 似玉蓬瀛

似玉蓬瀛 (邢邵新宮賦) 若密

去樓養神 (魏徵九成宮醴泉銘序) 信安殿之住所 誠養神之勝地

門千戶萬 (見通閣雲曼條)

花發館娃 (宋羽詩) 年年花發

館娃宮

采薇朱綠 (王維) 仁宗故事 補

米色發越 (下簡詩) 言宮賦 慈

制度聖嚴 (梁洽晴望長春宮賦) 制度聖嚴 則不為不嚴

金闕曉鐘 (岑參詩) 金闕曉鐘

金鋪玉戶 (黃省曾宮詞) 金鋪

刺繡為帳 (司馬相如長門宮賦) 刺木欄以為帳 飾文杏以為

河邊織室 (見海上仙宮條)

南山盡見 (蘇頌詩) 宮中下見

飛棟山峙 (下簡詩) 昌宮賦 飛

重櫺霧宿 (見并井連通條)

秋潭清漪 (周明帝邊宮詩) 秋潭清漪 寒并落林

印潤階墀 (唐太宗作玉華宮詔) 印潤階墀 改慈慶建宇

修欄陰砌 (下簡詩) 修欄陰砌

帝居懸圃 (揚雄甘泉賦) 配帝

神功所營 (梁洽晴望長春宮賦) 神功之所營 非宣光之能

宮中鸞鷟 (唐詩) 含情欲說宮

宮花不同 (王建宮詞) 宮花不

庭列鐘虞 (蘇頌詩) 列後

居乘荒裔 (劉敞甘泉宮賦) 乘

海上樓家 (賈登上陽宮賦) 疑

連鸞繡檻 (梁洽晴望長春宮賦) 連鸞繡檻 則却映針織

華蓋幽涼 (楊修詩) 昌宮賦 重

崢嶸千仞 (見道邊百身條)

途關雲曼 (張衡西京賦) 長屏

廣無 (途關雲曼) 開庭說異 門千戶

黃帝合宮 (尸子) 欲觀黃帝之

黃帝明庭 (劉敞甘泉宮賦) 黃

棲霞冠月 (見唐紫浮舟條)

隔離天日 (杜牧阿房宮賦) 覆

畫閣紅樓 (王建詩) 畫閣紅樓

雲起波駭 (劉敞甘泉宮賦) 雲

雲裏樓臺 (陳陰雅詩) 新宮實

雲樓欲動 (劉洽詩) 雲樓欲動

雲樓承天 (賈登上陽宮賦) 登

駭樓高標 (黃佐乾清宮賦) 其

寒井落桐 (見秋潭清漪條)

虞懷置酒 (秋東七發) 乃下置

酒容康懷之宮。

萬福森柯

見十四陵雜錄。

道邊百壽

魏敬九成宮醴車銘序。仰視則道邊百壽。下臨則

呼嗟千仞。

照灼雲霞

魏敬九成宮醴車銘序。照灼雲霞。虧蔽日月。

煙霧陰陽

魏固西都賦。其宮室也。體象乎天地。經乎乎陰陽。

煥若列宿

魏固西都賦。物以離宮別殿。承以紫台閭館。煥若列宿。

閭禁訪窈

魏修賦。重園禁之。窈窕。連華蓋之幽深。

臺榭高明

隋煬帝樂歌。揚州臺榭。可淹留。臺榭高明。復好遊。

疑遊竟闕

見似五蓮宮條。

置酒神宮

漢書高帝紀。十二年冬。過沛留置酒神宮。

維陽南宮

漢書高祖紀。帝置酒維陽南宮。

錦止亦白

玉海。禁祖遺訓。宮中。止用亦白為飾。

飾杏為標

見刻蘭高標條。

綺組發華

下蘭許昌宮賦。綺組發華。翡翠生光。

複樹來霞

至物九成宮頌序。列朱霞於複樹。

馮靜離宮

唐太宗天寶詩。離宮靜麗。馮靜離宮。公侯。

樓殿倚天

杜牧詩。萬國笙歌。醉太平。倚天樓殿。月分明。

樓閣崢嶸

見前帝子來條。

慶喜賦詩

唐會要。太宗幸慶善宮。宴從臣於消流。上賦詩十韻。

樹隱房櫳

王維詩。林下水聲。啜笑。樹隱房櫳。色隱房櫳。

隱蔽之言

同樓。婦入櫳殿曰。宮中。隱蔽之言。

駕氏如飛

見雲樓欲動條。

憑高龍首

沈佺期詩。拂旦雞鳴。仙衛。憑高龍首。帝庭春。

憑虛建宇

見即湖院段條。

虧蔽日月

見照灼雲霞條。

避暑迎春

賈登上陽宮賦。既其避暑。亦以迎春。

鑄首高視

魏敬甘泉宮賦。仰鑄首以高視。命日吳剛而無見。

閑立金人

見鹿列鐘康條。

雞鳴紫陌

岑參詩。雞鳴紫陌。曙光寒。

綠瀛邪宮

晉後苑清宮賦。綠瀛邪宮。華此天居。

雜宮特觀

劉勰甘泉宮賦。雜宮特觀。其相迥。

麗紫浮丹

王勃九成宮頌。浮麗紫。浮丹。麗冠月。

鏤章麗布

賈登賦。鏤章麗布。環衛星陳。

驚鴻建章

賈至詩。千條弱柳。幸青瑣。百轉流管。建章。

體象天地

見樓閣陰陽條。

藥植文錯

下蘭賦。見藥植之文錯。植陽馬之承阿。

八卦

五州名。孟孫。蜀王斯稱。八卦殿。命黃臺於四壁。畫四時。竹。

九文

西京賦注。天子樓高九丈。

九仙

雲仙雜記。九仙殿。架井有梨二株。枝葉茂盛。宮中呼為雌雄樹。

九龍

東街東京賦。九龍之內。實曰九龍。

三休

徐陵與王僧辯書。鼓琴開一柱之臺。序火照三休之殿。

三雲

西京雜記。武帝設雲帳。雲帳雲帳於甘泉紫殿。世謂三雲殿。

三殿

杜甫詩。詔從三殿去。碑到百雲閣。殿一殿而有三面。故名。

大夏

見長秋條。

大廡

沈約太極殿銘。灼燁輝梁。排側大廡。

千秋

見萬春條。

五華

元氏技藝記。大內有五華殿。

不趨

莊子。入殿門不趨。

太極

魏志。明帝紀。青龍三年。大治洛陽宮。起昭陽太極殿。

水光 (李商隱漢宮詩) 遠依

仁壽 (陸機漢書) 仁壽殿

仁濟 (玉海) 慶曆二年二月庚

丹地 (漢書) 丹地以丹泥塗殿

丹香 (魏公李結) 太宗受夏臣

丹殿 (唐高宗太子) 始祀太平

六合 (隋書) 儀禮志) 陽帝北庭

六鷗 (孟州) 名書) 魏王命其

文島 (左思) 魏都賦) 造文昌

文戰 (陸機) 漢書) 文成) 琳面殿

方殿 (唐明皇) 詩) 方殿臨華飾

玉虛 (魏冲之) 詩) 金箱出道玉

玉燭 (宋書) 武帝紀) 壽式大明

玉潤 (晉書) 齊書) 魏和之次) 閩

玉蕊 (梁書) 梁書) 傳) 李連祕書

玉麟 (李華) 李光胤) 麟) 玉麟殿

去春 (徐世隆) 廣寒殿) 上梁又

首落 (史) 卷各照) 傳) 起連連

四車 (三輔) 黃圖) 木央宮) 有是

水壽 (三輔) 黃圖) 長樂宮) 有長

百子 (崔顥) 相) 建) 春) 生) 百子

百福 (唐書) 起) 弘) 智) 傳) 本) 殿) 初

入為) 陳) 王) 師) 講) 孝) 經) 百) 福) 殿

列陸 (王勃) 乾元) 殿) 頌) 序) 尊) 位

存德 (三輔) 黃圖) 集) 靈) 宮) 集) 仙

式乾 (魏書) 世) 宗) 紀) 正) 始) 三) 年

羽林 (見) 食) 陣) 條

羽殿 (王勃) 書) 麟) 軒) 羽) 殿) 瑞) 雲

合殿 (盧照) 鄰) 昭) 君) 慈) 合) 殿) 恩

合徽 (周書) 沈) 重) 傳) 梁) 王) 蕭) 登

竹殿 (王勃) 九) 成) 宮) 頌) 竹) 殿) 楊

安福 (後漢) 書) 書) 有) 傳) 召) 指) 安

赤鳥 (建康) 宮) 殿) 第) 亦) 鳥) 殿) 在

采殿 (宋) 史) 禮) 志) 凡) 大) 堂) 文) 式

形殿 (陸) 倕) 李) 夫人) 殿) 形) 殿) 白

武成 (唐) 書) 則) 天) 武) 王) 后) 紀) 皇

武臺 (漢) 書) 李) 陵) 傳) 漢) 子) 見) 武

承明 (三輔) 黃圖) 木) 央) 宮) 書) 不

披者 (漢) 書) 閭) 名) 長) 安) 有) 披) 者

兩儀 (唐) 六) 典) 兩) 儀) 殿) 在) 太) 極

板殿 (魏) 書) 高) 允) 傳) 詔) 以) 御) 馬

坤德 (元) 史) 伯) 願) 息) 都) 皇) 后) 傳) 后

芝殿 (劉) 向) 傳) 芝) 殿) 延) 漢) 景) 畫

長生 (鄭) 州) 津) 陽) 門) 詩) 金) 沙) 洞

長秋 (初) 學) 記) 漢) 宮) 又) 有) 大) 夏

明月 (舊) 唐) 書) 作) 想) 像) 玉) 容) 宮

依構明月殿。  
延字 (宋) 延崇福殿狀 伏應龍

延羊 見四車律  
延英 (王) 延宮詞 延英引對岩

迎風 (江) 洪林風曲 先掃連雲  
臺 飛入迎風殿

金冊 (五代) 史四載附錄 于闐  
闐王 衣冠如中國 其殿曰金冊殿

金障 (梁) 簡文帝詩 使苑連金  
障 分衛度符林

金臺 (兩) 字記 大明宮有殿名  
金臺

拱高 無正見詩 拱高遠道  
拱高

拾翠 (杜) 甫詩 賦詩拾翠殿 生  
而望雲

柏殿 (唐) 信冰園花詩 非是全  
殿 何關柏殿春

柏梁 (王) 僧諱詩 蘇女風風樓  
漢姬柏梁殿

南面 寶島上木極殿表 意北

祈年 (隋) 書禮儀志 有祈年  
殿

飛雨 (張) 正見帝三所居為 沉  
沉飛雨殿 講場承明殿

柔儀 (王) 海 明道元年十月甲  
辰 改福英殿 即正履 復柔儀殿

紫殿 (梁) 簡文帝南郊壇 紫殿  
星羅重宮 露出

星拱 (李) 射射 皇帝御殿表 風  
來南面之黃 星拱北辰之所

昭陽 (班) 固兩都賦 昭陽特威  
除乎 乘成

恩義 (魏) 高祖紀 太和十六  
年 春正月 帝臨恩義殿 策問秀李

重光 (花) 華夫人宮詞 殿名新  
子 重光 為上 亭 畫殿 張

重陽 (唐) 言王遠知傳 陳后主  
開其名 召入重陽殿 辯論起詣

重雲 (南) 史 梁武帝紀 都下殿  
其帝 於重雲殿 為百姓設 救 芳 齋

皇極 (徐) 廣野 有皇極殿 狀序

保成 (張) 勳詩 明昌內府 應社  
藏 小字 魏題 保成殿

卻非 (後) 漢書 光武帝紀 駕入  
洛陽 幸南宮 卻非殿 遂定 都 馬

紅雲 (元) 氏 掖庭記 大內有紅  
雲殿 入霄殿 五華殿

宣平 (後) 漢書 張奐傳 會來朝  
上 尊 引見 宣平殿 應對 合 音

宣明 (後) 漢書 桓郁傳 帝自制  
五家 要說 章句 今 御 校 定 于 宣明  
殿

宣室 (漢) 宣室在未央宮中 蓋在  
宣殿之側

宣德 (鄭) 元祐詩 月性引朝空  
德殿 聖紀 賜書 宣室宮

海震 (唐) 集 宋 宮正 殿上 書 文

珠殿 (杜) 牧華清宮詩 鑄珠明  
珠殿 管壁 下 鑄 珠

珠櫺 (高) 濟詩 范 催起 五門 金  
鎖 猶 垂 三 殿 珠 櫺

書屏 (王) 海 治平三年 命 王 廣  
開 書 洪 託 一 篇 于 欽 明 殿 之 屏

秦除 (沈) 約 太極殿 狀 漢 臣 泰  
除 莫 不 拜 履

晃光 (何) 晏 景福殿 狀 晃 光 內  
照 流 景 外 挺

披堂 (沈) 約 太極殿 狀 軒 棟 依  
堂 夏 后 卑 宮

射殿 (王) 暉 詩 射殿 風 清 已 平  
間 史 稱 挾 策 拜 隆 顯

追涼 (王) 勃 九 思 宮 頌 序 清 序  
鈞 調 景 福 制 追 涼 之 殿

高門 (王) 輔 黃 圖 武 帝 於 未 央  
宮 起 高 門 武 臺 殿

高麗 (李) 尤 德 舊 殿 銘 崇 弘 高  
麗 苑 交 邊 方

高麗 (李) 尤 德 舊 殿 銘 崇 弘 高  
麗 苑 交 邊 方

宸居 (李) 射 詩 卷 已 臨 宮 寓 宸  
居 通 呼 為 殿 不 必 宮 中 也

浮玉 (金) 史 地理 志 長 生 西  
居 御 八 地

流景 (見) 莫 元 脩

浴殿 (白) 居易 詩 浴 宮 東 面 烟  
波 浴 殿 殿 門 噴 鐘 漏 深

**梅梁** (蘇正見詩) 梅梁橫竹露。  
蘇井側披蓮。

**隆儒** (春明退朝錄) 通其閣講。  
楓之所也。閣後有隆儒殿。

**華光** (後漢書楊賜傳) 三公華。  
賜。乃侍講於華光殿中。

**崑華** (郭中記) 石虎大武殿西。  
有崑華殿。

**崇德** (後漢書安帝紀) 皇太后。  
御崇德殿。百官皆吉服。

**國經** (後漢太極殿銘) 况復皇。  
殿。宜昭國經。

**帳殿** (沈約詩) 帳殿臨春樂。惟。  
宮燒芳香。

**惟殿** (謝朓遊後園賦) 急風卷。  
兮惟殿蕭。消陰起兮池館涼。

**彩眺** 見文成條。

**御座** (蘇詩) 戶外昭容紫袖。  
垂雙臂。御座引朝儀。

**倚蘭** (范成大詩) 殿軒倚蘭殿。  
清心 (玉海) 太宗於禁中建清。  
心殿。藏圖書以資遊覽。

**消暑** (晉書李武帝紀) 太元二。

十一年春正月。造消暑殿。

**清輝** (玉海) 玉聖八年。後苑實。  
花釣魚。觀唐明皇山水字石於清。  
輝殿。

**雲光** (西京雜記) 漢掖庭百雲。  
光殿。

**雲氣** (洛陽記) 順陽殿北。有雲。  
氣殿。

**朝雲** (崔顥行路難樂府) 朝雲。  
朝含四。宮。春風旦入朝雲殿。

**朝貢** (李尤德揚殿銘) 內宗朝。  
貢。外示遊方。

**朝觀** (玉海) 上太極殿表。信可。  
以雲卷。百神朝觀。重后方矣。

**報班** (歐公詩) 銜排當殿報班。  
齊。

**紫清** (後柳刺葉珠曲) 彩梅東。  
畔揚花。轉飛入三天紫清殿。

**紫極** (高士王倫傳) 初宋明帝。  
紫極殿。味兼綺。飾以金玉。

**紫殿** (唐德宗詩) 紫殿初起列。  
形庭廣紫殿。

**紫蓋** (楊守詩) 寶六。紫蓋飛紫蓋。

**紫檀** (元次微庭記) 元祖建內。  
殿。有紫檀殿。以紫檀香木為之。

**恆殿** (梅克臣詩) 津橋金間米。  
恆殿。備錦文翠。

**景福** (何晏景福殿賦) 立景福。  
之祀殿。備皇居之制度。

**集賢** (王建宮詞) 集賢殿東園。  
書滿。勤頭連柳印同。

**偉觀** (明宣宗廟殿記) 天下。  
之偉觀。莫加于此矣。

**復古** (玉海) 高宗作復古殿。損。  
存所常御也。

**溫明** (後漢書耿弇傳) 此武居。  
即郭宮。畫井溫明殿。奔入造牀下。  
請開。

**溫室** (三輔黃圖) 溫室殿。武帝。  
建。冬處之溫室也。

**湧金** (洋故宮記) 長生殿。東曰。  
湧金殿。湧金之東曰蓮花殿。

**湯殿** (王建華清宮感舊詩) 貴。  
妃湯殿玉蓮開。

**羣玉** (玉海) 天章閣。東西小。

羣玉。嘉珠二殿。

**殿陸** (李處洪觀要注) 凡大殿。  
乃有陸。室則階無陸也。

**葆和** (宋徽宗詩) 葆和殿下。為。  
枝丹。文武衣冠被百寶。

**萬春** (唐六典) 兩儀殿之東。曰。  
萬春殿。西曰千秋殿。

**落雁** (朝野僉載) 太宗養一白。  
鵞。號曰落雁。取鳥常馴。至子微。微。  
然後擊。故名落雁殿。

**萬歲** (開元前錄) 太祖。坐萬。  
歲殿。洞開諸門。瑞氣和引繩。

**圓殿** (周伯琦詩) 畫榜蓮花。圓。  
殿。邊鳳麟洲上散荷花。

**暖殿** (和敬宮詞) 金鸞宴立。紫。  
檀。暖殿。無風。獨自高。

**路殿** (劉楨曹都賦) 路殿。路其。  
隆崇。文陸。城其高踞。

**路寢** (沈約太極殿銘) 周曰。路。  
寢。漢稱前殿。

**經武** (魏書高祖紀) 太和十二。  
年九月。起宮天堂。經武殿。

**會慶** (玉海) 吳英殿。舊曰元德。

殿 得符八年改會慶

雍和 (舊唐書宣宗紀) 神策軍

資政 (元中) 賦詩資政殿

壽安 (張衡東京賦) 溫飭迎春

嘉祐 (齊書蕭道成傳) 建武中

瑤泉 (江總有侍宴瑤泉殿詩)

銀泥 (和凝宮詞) 銀泥殿裏誰

鳳光 (建康宮殿簿) 宋元嘉中

瑞明 (五代史劉昫傳) 昫自瑞

漢陸 (見春律條)

樟柱 (徐陵太極殿銘) 咸亨中

輪奐 (禮記) 美哉輪奐美哉奐焉

廣殿 (李嶠詩) 廣殿經春

廣德 (宋經注) 陰山之南

澄碧 (玉海) 淳熙四年九月丙

蕙華 (見蘭林條)

興聖 (宋王宮詞) 御宴大開興

鶯鶯 (徐陸詩) 宮中本道鶯

凝輝 (大業雜記) 大業元年于

凝機 (玉海) 嘉祐七年三月乙

謙光 (魏書) 魏廢傳 殿築南成

椒殿 (王定宮詞) 史家收臺

臨照 (今錄) 是春遊曲 晚遊臨

揚立 (蘇詩) 侍臣為立通明

麗正 (翰林志) 明皇麗正殿

擇此 (見拱高條)

瓊殿 (鄭傳) 瓊殿含光映早

聽政 (李華) 光武殿賦 惟上帝

華珠 (元稹) 青雲詩 銀城

鶯儀 (前集) 劉建詩 共成却花

露華 (飛燕外傳) 婕妤益貴幸

蘭林 (三輔黃圖) 武帝時 後宮

理龍 (舊唐書) 明堂記 御

饌殿 (元史) 郊祀志 太常博士

靈波 (三輔黃圖) 甘泉宮南有

關雎 (鄭詩) 樓南史起關雎

殿 麗光山影相參夏

麟趾 (周書) 藝術傳 麟趾

麟德 (杜牧詩) 功成賜宴麟德

觀風 (唐書) 則天武皇后傳

觀象 (隋書) 天文志 宋元嘉中

觀稼 (玉海) 景祐二年五月 後

鸞殿 (張仲素) 宮中樂 月影洋

千尋起 (唐太宗) 李素為詩 殿

天子堂 (徐陵) 太極殿銘 左手

王位尊 (徐陵) 太極殿銘 太極

水晶殿 (周伯琦) 宮詞 水晶殿

水殿涼 (見後屏暗芙蓉條)

**平宸殿** (漢庭約嚴騎詩) 予辭  
平宸殿夕奉相向宴。

**甘露降** (吳志吳主傳) 嘉禾五  
年二月武昌宮甘露降於禮賓殿。

**出除袍** (歐公詩) 行殿我共出  
綠袍。

**似望仙** 見疑飛雨像。

**好日移** (王建宮詞) 為逢好日  
并移入綺向街西索妝丹。

**度樹顛** (李華含元殿賦) 進而  
瞻之度樹顛而峰雲木。

**含元氣** (王延壽含元殿賦) 包  
陰陽之變化。含元氣之氤氳。

**拖虹梁** (王勃乾元殿頌序) 拖  
虹梁而四注。星漢虧於上梁。

**拂彩霓** (李商隱詩) 秘殿舊  
拂彩霓。

**奇華殿** (三輔黃圖) 奇華殿在  
建章宮旁。

**長樂殿** (庾信夜愁攝衣詩) 應  
闈長樂殿。列徹昭陽宮。

**呀天門** (李華含元殿賦) 帝作  
含元含元宮。華若日觀。呀云天

**無拱殿** (宋史地理志) 大慶殿  
西有無拱殿。常日視朝之所也。

**金華殿** (漢書敘傳) 上方卿梁  
鄭寬中。張高。朝夕入說高。高語語  
於金華殿中。

**金琅階** (杜甫詩) 夜深殿突兀。  
風動金琅階。

**飛行殿** (拾遺記) 漢成帝造飛  
行殿。方一大。如今之策。

**架晴虹** 見景雲風像。

**建始殿** (世說) 魏太祖自漢中  
至洛陽。起建始殿。

**建高基** (何晏景福殿賦) 爾乃  
豐層覆之耽耽。建高基之堂堂。

**紅輝閣** (庾敳詩) 紅輝兩紫金  
殿。噴碧芙蓉天。水宮秋。

**紅雲殿** (倪岳詩) 明朝復命紅  
雲殿。鶴立金門候曙星。

**酌夏步** 見探殿制像。

**配紫微** (王延壽景雲殿賦) 乃  
正靈光之秘殿。配紫微而高輪。

**納日月** 見執雲霞像。

**容萬人** (漢書典服) 德陽殿周  
容萬人。敬浴水於殿下。

**室樞光** (金史章宗紀) 明昌五  
年七月丙戌。以大夫節室樞光殿。

**連青甍** 見壓紫垣像。

**採殿制** (李白明堂賦) 採殿制  
酌夏步。

**張鳳翼** 見蒼龍首像。

**規崇山** (李華含元殿賦) 乃圓  
正殿之通居。規崇山而定制。

**規宸象** (駱賓王詩) 雙殿規宸  
象。金規法斗能。

**率日觀** 見呀天門像。

**萃雲末** 見展樹巖像。

**崇壯麗** (張正見詩) 共知崇壯  
麗。迥邁與雲連。

**崇政殿** (蘇頌詩) 世祖以  
皇太子名於春秋。初命講李經於  
崇政殿。

**御八埏** 見展居像。

**築紫鳳** (文徵明詩) 別殿春風  
築紫鳳。小山飛洞架晴虹。

**產金芝** (漢書宣帝紀) 金芝九

**設御座** (唐書禮樂志) 皇帝元  
正入。至前一日。尚舍設御座於  
太極殿。

**接龍津** (吳元殿詩) 水晶宮殿  
接龍津。

**登丹青** (徐顯卿望極殿賦) 登  
丹青而尚懸。乾文石以光整。

**清涼殿** (三輔黃圖) 清涼殿。夏  
居之則清涼也。亦曰延清室。

**望初日** (宋李武華林清暑殿  
賦) 高東軒而望初日。

**扶雲霞** (明宣宗廣寒殿記) 扶  
雲霞。納日月。

**朝諸侯** 見會萬國像。

**開萬戶** 見觀八都像。

**椒房殿** (三輔黃圖) 椒房殿在  
未央宮。以椒和泥塗。取其溫而芬  
芳也。

**握髮殿** (雜助錄) 紹興四年。大  
享明堂。文修射殿以為享所。秦即  
發氏時握髮殿也。

**疏龍首** (張衡西京賦) 疏龍首



以抗殿狀巍其以茂業。

**崇宸殿** (唐會要)高宗：始御崇宸殿聽政百寮奉賀新宮成也。

**集百僚** (周書武帝紀)建德二年秋不雨：集百僚於大德殿。帝有躬躬己。

**集鶴鶴** (唐書李王惠傳)帝于我睦。蓋天性然。時有鶴千數集麟德殿庭樹。樹接沃日。

**無逸圖** (困學紀聞)唐內殿無逸圖。代以山水。開元天寶。治亂所

以分也。

**脚雲繞** (徐顯卿皇極殿賦)脚雲爛熳以繞殿。甘露霏微而綴當。

**摘木霞** (何晏景福殿賦)遠而望之。若摘木霞而耀天文。

**豐層覆** 見建高基條。

**會萬國** (徐陵太極殿銘序)信可以齊三光而示宇宙。會萬國而

朝諸侯。

**廓帝居** (李善合光殿賦)排層城而廓帝居。

**資兩儀** (沈炯太極殿銘序)太

極殿者。資兩儀之意見。

**慈寧殿** (王仲言有慈寧殿賦序)

**嘉則殿** (宋史藝文志序)隋嘉則殿。書三十七萬卷。

**嘉木生** (南史宋孝武帝紀)清暑殿。黃鸝尾中央生嘉木。一株五莖。

**疑飛雨** (張五見詩)雲林疑飛雨。風窗似望仙。

**欝文石** 見堊丹青條。

**飾碧丹** (何晏景福殿賦)爾乃文以朱綠。飾以碧丹。點以銀黃。燦以琅玕。

**鳳凰殿** (漢書郊祀志)：鳳凰集上林。乃作鳳凰殿。以答嘉瑞。

**端辰殿** (舊唐書禮儀志)：則天御通天宮之端辰殿。

**蓬萊殿** (顧况宮詞)內宮先白蓬萊殿。全合閭香瀉御樓。

**樂西成** (馬汝驥樂成殿詩)金

從迴北拱寶殿樂西成。

**編絳疏** (何晏景福殿賦)茹碧

倒植。吐被芙蓉。綠以藻先。編以絳疏。

**鄰斗極** (李善合光殿賦)鄰斗極以光曜。通天漢之波瀾。

**雕丹文** (梁昭明太子殿賦)雕丹文於層閣。鍊華形以列麗。

**戴垂雲** (何晏景福殿賦)迥而察之。若仰崇山而戴垂雲。

**壓金籠** (王建宮詞)蓬萊正殿壓金籠。

**壓紫垣** (李紳詩)門壓紫垣高。綺樹間連青鎖近丹梯。

**點銀黃** 見飾碧丹條。

**聳雲梯** (沈約詩)淑氣毓登晨。天行雲梯。

**講孝經** (齊書文惠太子傳)永明三年。於崇正殿講孝經。

**麒麟殿** (三輔黃圖)未央宮有麒麟殿。

**通天漢** 見鄰斗極條。

**臨丹地** (李端詩)月宇臨丹地。雲廊網碧紗。

**臨瑤水** (馬汝驥詩)鳳殿臨瑤

水。

**臨萬寓** 見後居條。

**臨華殿** (三輔黃圖)臨華殿。在長樂宮前殿後。武帝建。

**鎖鸞橋** (李白宮中行樂詞)玉樓巢翡翠。金殿鎖鸞橋。

**綠漆井** 見編絳疏條。

**雞肫殿** 顧紹芳有雞肫殿賦。

**寫龍首** (李善合光殿賦)進而仰之。寫龍首而張鳳翼。

**鑿斜月** (宋孝武帝華林清暑殿賦)闔而鑿斜月。

**體八部** (沈炯太極殿銘)體制八部。開茲萬戶。

**疊雲棟** (王勃乾元殿頌序)疊雲棟而三休。寒暑隔於中窗。

**觀麟殿** 記異錄：天寶中。大宛國進汗血馬六匹。上命闕于瑤光殿。乃改為觀麟殿。

**八龍繞柱** (五代史契世家)希範作九龍殿。以八龍繞柱。自言身一龍也。

**下塞上奇** (何晏景福殿賦)蕭