

清代社会文化丛书

典制卷

御用工具

监察机构与监察活动

孙宝镛 著



.03

辽海出版社

清代社会文化丛书

典制卷

御用工具

——监察机构与监察活动

孙宝镛 著

辽海出版社

图书在版编目 (CIP) 数据

御用工具: 监察机构与监察活动/孙宝镛著. -沈阳: 辽海出版社, 1997. 8

(清代社会文化丛书·典制卷/于金兰主编)

ISBN 7-80638-359-X

I. 御… II. 孙… III. 都察院-中国-清代
IV. D691. 42

中国版本图书馆 CIP 数据核字 (97) 第 13877 号

辽海出版社出版

(沈阳市和平区民族北街 29 号 邮政编码 110001)

朝阳新华印刷厂印刷 辽宁省新华书店发行

开本: 850×1168 毫米 1/32 字数: 112 千字 印张: 6% 插页: 8

印数: 1—5000 册

1997 年 8 月第 1 版

1997 年 8 月第 1 次印刷

责任编辑: 丁炳麟 于景祥 责任校对: 鸣 壹
谢 丹

封面设计: 李国盛

版式设计: 王珏菲

定价: 13.00 元

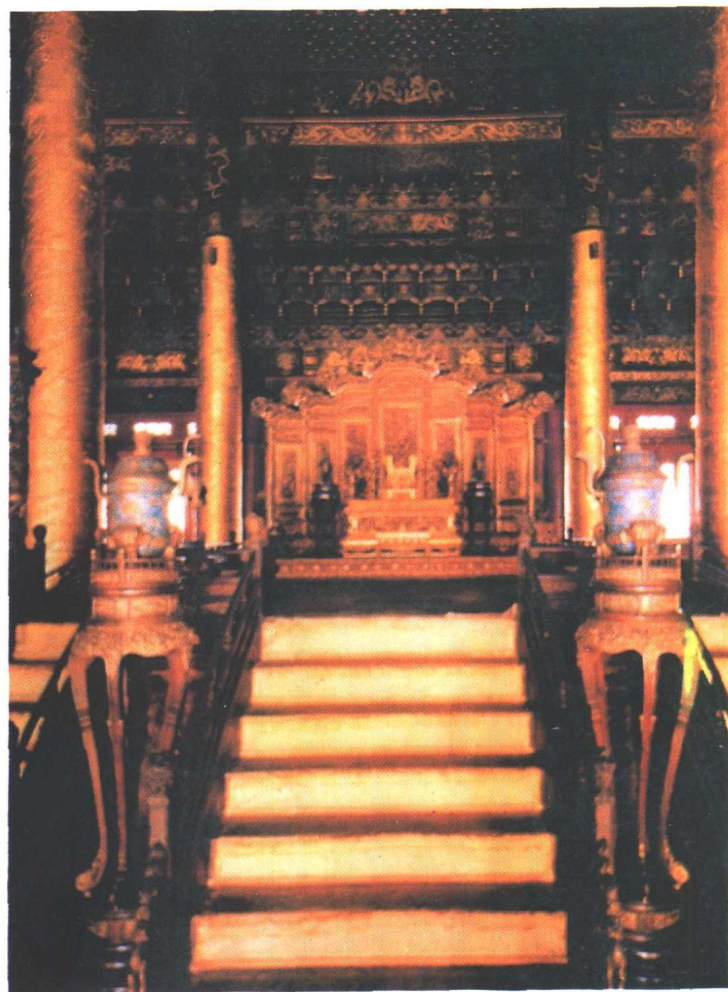


作者简介

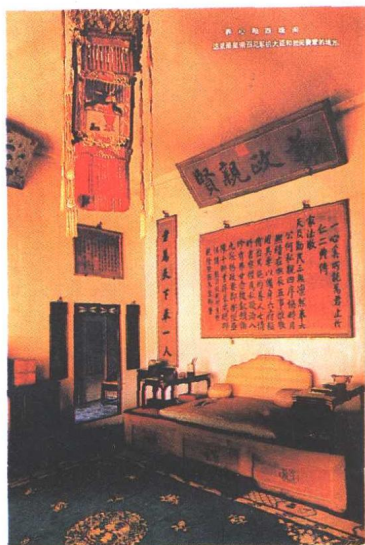
孙宝镛，1938年生于辽宁盖州。1958年辽宁省实验中学高中毕业。1981年调辽宁广播电视大学任编辑，现为辽宁教育音像出版社编审，兼任中国电视师范学院主讲教授，辽宁省作家协会会员，辽宁省语言文字学会副会长。发表过语言文字、历史、教育等方面的论文20余篇。出版各类著作15部，主要有《后汉沉浮》、《腥风血雨话宫廷——死于非命的重臣们》、《细说秦始皇》、《白话类编二十五史——聚财致富术》、《汉字辨析》、《分组识字学汉语》（英文）、长篇小说《商鞅》、《秦皇母后》等。



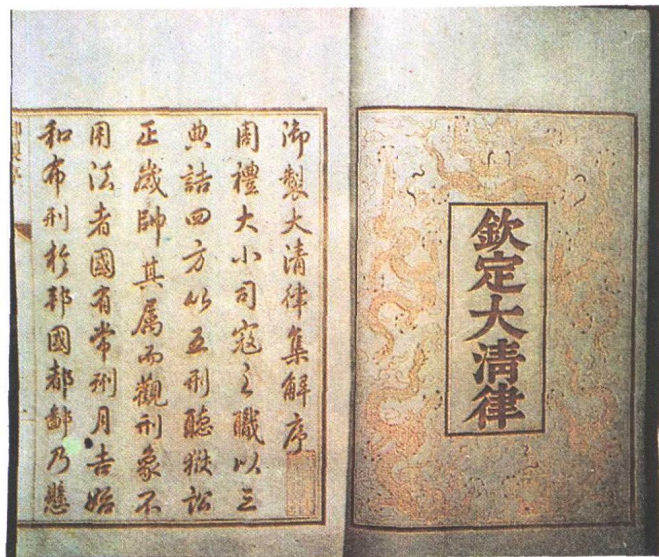
清代盛京大政殿内景



太和殿宝座。皇帝举行大典时在此升座



养心殿西暖阁



《钦定大清律》书影



皇帝批阅的奏折和使用的文房四宝

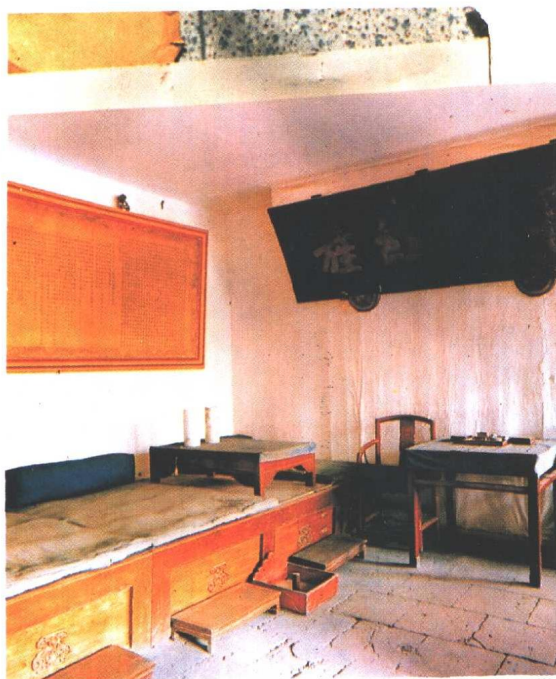


乾清宫内的皇帝宝座



军机处外景

军机垫



军机处内景
军机大臣在这里值班



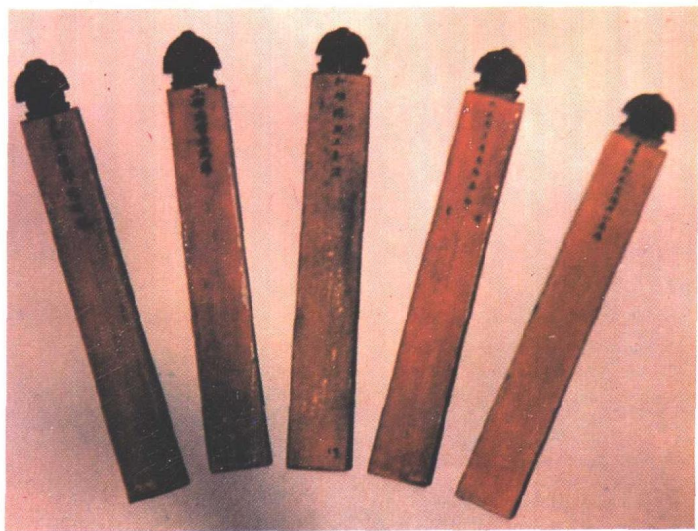
九卿房



军机章京值房



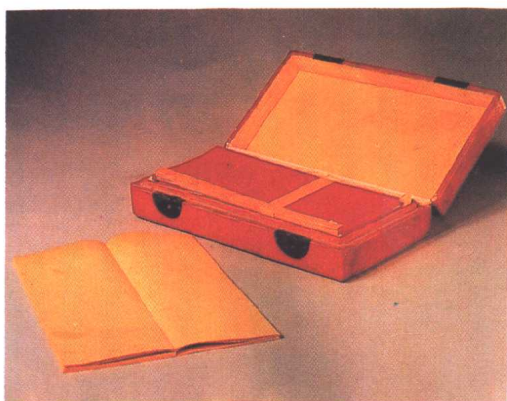
清代官员



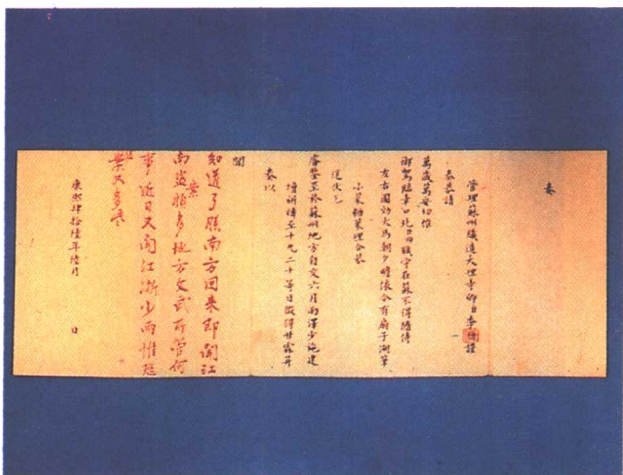
红、绿头签：官员要求觐见皇帝，必须在皇帝进膳时先呈递写有官员姓名、官衔的竹制红、绿头签，皇帝饭后按签召见。宗室王公用红头签，其他大臣用绿头签。



清代官员的奏折



清代官员向皇帝奏报机要事件的奏折要装在奏匣内，由皇帝亲自启阅。



清代官员向皇帝报告政务的奏折，上面有康熙帝亲笔朱批。

清代社会文化丛书

编辑委员会

顾 问：王充闾

主 编：于金兰

副主编：袁闾琨 张胜彬

编 委：(按姓氏笔画排列)

卜景春 于金兰 朱诚如

关嘉禄 佟永功 张胜彬

修玉祥 袁闾琨 徐 彻

董守义 魏鉴勋

总 序

清代是中国封建社会中的最后一个王朝。如从公元1636年满族领袖皇太极在盛京（今辽宁沈阳）创立大清政权算起，中经公元1644年清军入关，定鼎北京，成为取代明朝统治全国的中央政权，到公元1911年被孙中山领导的辛亥革命所推翻，前后共经历了267年，是中国历史上统治时间较长的封建王朝之一。

清代从勃兴、繁荣到衰亡的进程中，曾创造出中国封建社会其他王朝未曾有过的辉煌业绩，无论是百年的康乾盛世，灿烂的文化成就，民族关系的处理，还是辽阔版图的奠定，都可以说是世界上少有的泱泱大国。其高度发达的物质文明和富有内蕴的精神资源，在国内哺育了人口众多的华夏民族，在国外，文明远播，给周围国家与人民以深远的影响。

清代社会是一个非常值得研究和总结的历史课

题，它的优秀成就可以激励我们民族的爱国主义情感，它的沉痛教训，仍有宝贵的借鉴价值。

清史研究领域，社会文化课题近年来受到中外学者的关注，说明研究领域迅速地扩大，适应了当前社会发展的需要。

回顾清代社会，文化成就是相当可观的。许多问题值得我们多角度、多层面进行深入探讨。通过对清代社会文化中自然科学、社会科学和文学艺术的重新认识，使我们看到一大批学者，创造出令人瞩目的成果，居于当时的世界学术前列。这种丰富多彩的文化成果，构成了清代社会文化的主体。虽然到了鸦片战争之后，外国殖民者的侵入，打开了封闭过久的国门，使清代社会文化中出现了新的因素、新的局面，但它根源于中国数千年传统文化沃土中的内核，仍然是启肇新时代文化的基石，两者的联系密不可分，也是割不断的。

探讨清代社会文化时，使人明显地感觉到有两大特色始终贯穿在全部内容中，这就是对中国传统文化的集大成性和两次文化大冲撞。这不同于其他封建朝代的两大特色，正是构成清代社会文化的基本线索，它的出现和发展，深刻地影响了清代社会文化的面貌。之所以如此，我们认为：

第一，清朝是中国封建社会最后一个王朝，历史

和时代赋予它对封建文化进行总结的使命，它完成了这个重大使命。

中国封建社会文化是数千年延续发展的历史结晶。这种漫长的发展历程，使社会文化深深扎入中华传统文化的沃土中，加上历代学者的辛勤耕耘和精心浇灌，使这棵参天巨树枝繁叶茂，硕果累累。这种长期文化创作的代代沉积，使有清一代学人有幸在高于其他朝代先哲的起点上，开创自己的文化业绩，而且在许多方面超越了先哲，达到文化新的制高点。这种结果，一方面反映了它的集大成性，另一方面又表现出它新的活力和创造性。而特别应该指出的是，清朝统治者在前期（指鸦片战争前）所执行的文化政策，固然有其消极的方面，但从总体上看还是基本符合国情，顺乎时代潮流的，加上较为稳定的社会、繁荣的经济、济济的人才，更为社会文化发展提供了有利条件，致使清代的社会文化，在某些重要领域达到了中国封建社会文化的顶峰。

第二，有清一代两次文化大冲撞，对清代社会文化产生了深刻影响。

第一次文化大冲撞发生在清初。公元1644年清朝定鼎北京，标志少数民族满族成了中华民族中的统治者。以满族为核心的统治集团，带来的是满族文化，但它却陷入了汉民族和汉文化的汪洋大海中。由于清初

满族统治集团为取代明朝在各方面做了充分准备，所以入主中原后，在满汉文化冲撞中保持了清醒的头脑，采取了保持自己以“国语骑射”为特色的满族文化作为回应。同时，主动接受并大力弘扬以儒学为核心的汉族传统文化。这是一种高于满族文化的文化，从而化消了满汉文化相互接受的心理隔阂，积极地促进满汉文化的融合，其结果不仅迅速地提高了满族文化，甚至产生了质的飞跃，出现了一大批学者文人，并取得了与汉族学者文人并驾齐驱的学术地位。同时，由于满文化为汉文化注入了生机，使一度低迷、空幻的汉文化出现了复苏的局面，传统的封建文化有了新出路，再现了蓬勃发展的新态势。清初满汉文化的大冲撞，使清代社会文化进入了一个新的发展阶段。还应该指出，这种文化现象的出现，正是清代前期政治、经济多民族性综合发展的反映。因此，文化巨人辈出、学术成果耀人眼目，在许多方面取得超越前人的文化成果，这是历史发展的必然结果。

第二次中西文化大冲撞发生在清末。这次文化大冲撞较第一次满汉文化大冲撞，情况更加复杂，范围更加广泛，内容也更趋深化。这是清末社会政治、经济复杂性的直接反映，这是时代所带来的。清末国势已走上了下坡路，统治集团政治上更趋于因循保守，不思进取，在主观上无力回应来自西方文化的大冲撞。可