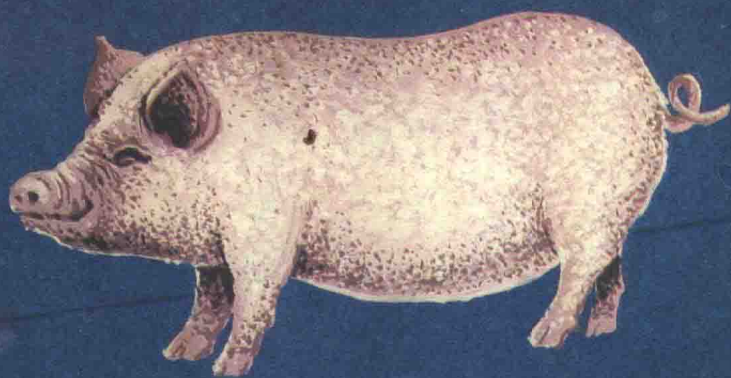


蒋永彰等编著



快速养猪法

KUAI SU YANG ZHU FA

6

金盾出版社

快速养猪法

蒋永彰 张道槐 李杰生 编著

内 容 提 要

本书内容包括：良种猪介绍、猪的饲养管理、饲料配合、饲料添加剂和猪病防治。其中重点介绍了中猪的饲养管理、不同地区的饲料配合和饲料添加剂的推广使用。采用这种快速养猪法可以提高饲料利用率，降低生产成本；加快猪的生长速度，缩短饲养周期，提高出栏率。现在已有20多个省、市、自治区部分养猪人员运用本书介绍的方法，使每头中猪日增重1公斤左右，提高了经济效益，增加了经济收入，在社会上已引起广泛重视。

快速养猪法

蒋永彰 张道槐 李杰生编著

金盾出版社出版

(北京复外翠微路22号)

责任编辑 张泽黎

北京联华印刷厂印刷

新华书店北京发行所发行 各地新华书店经售

开本：32 印张：4 字数：107千字

1985年6月第1版 1986年8月第2版 第3次印刷

印数：510,001—1,020,000

书号：16308·38 定价：0.80元

前 言

养猪是农民的重要生产项目，猪肉是城乡人民的重要副食品。大力发展养猪事业，实行快速肥育，对于改变人民的食物结构，提高生活水平，加速四化建设，具有重要意义。

近几年，我国粮食生产有了较大发展。农民手里有了较多的粮食，这就为畜牧业的发展提供了较好的条件；加上国家对生猪实行议购议销政策，极大地鼓舞了农民养猪的积极性，养猪事业将出现一个大的发展。

但是，长期以来，不少人养猪仍沿用“切”、“剁”、“煮”的老方法，既费时费力，经济效益又低。为了解决这个问题，蒋永彰、张道槐、任有能等同志，深入农村访问养猪能手，钻研养猪技术，把传统经验和科学知识结合起来，进行了养猪饲料配方试验，并研制出饲料“添加剂”。通过几年的摸索，他们掌握了猪的生长规律，总结出一套快速养猪方法，经过推广应用，收到了显著效果。湖北、广东、广西、湖南、四川、山东、辽宁、河南、浙江等20多个省、市、自治区的一些单位和许多部队采用了这种快速养猪法和应用饲料添加剂，证明可以提高饲料利用率，降低生产成本，加快猪的生长速度，平均每头中猪日增重1公斤左右。作者根据实际经验，参考有关资料编写的《快速养猪法》，深受广大读者欢迎，第一版、第二版60万册，出版不到一年，就已销售一空。

现根据广大读者的要求，第三次出版。趁此机会，根据中国动物营养研究会1985年修订的《猪的饲养标准》和《猪的饲料成分及营养价值表》作了修改。并承张子仪研究员、杨胜教授提出修改意见，在此表示感谢。

在编写过程中，由于时间仓促，编者水平有限，错漏在所难免，敬请读者批评指正。

编者 1986年4月

目 录

第一章 养猪的意义	(1)
一、提供肉食, 增加营养.....	(1)
二、猪多肥多粮多.....	(1)
三、提供工业原料.....	(1)
四、发展经济, 增加收入.....	(1)
五、支援出口, 换取外汇.....	(2)
第二章 猪的生活习性和生理特点	(2)
一、猪的生活习性.....	(2)
二、猪的消化系统.....	(2)
三、猪的生长规律.....	(3)
第三章 优良猪种的选择	(4)
一、我国主要优良猪种.....	(4)
(一)东北民猪.....	(4)
(二)北京黑猪.....	(4)
(三)八眉猪.....	(5)
(四)太湖猪.....	(5)
(五)金华猪.....	(5)
(六)福安花猪.....	(6)
(七)新淮猪.....	(6)
(八)赣中南花猪.....	(6)
(九)宁乡猪.....	(7)
(十)内江猪.....	(7)
(十一)陆川猪.....	(7)
(十二)荣昌猪.....	(8)
(十三)大花白猪.....	(8)

五、我国引进的良种猪	(9)
(一)巴克夏猪(盘克猪).....	(9)
(二)长白猪(兰德拉斯).....	(9)
(三)约克夏猪.....	(10)
(四)杜洛克猪.....	(10)
(五)汉普夏猪.....	(11)
三、发展经济杂交猪.....	(11)
四、加速生产瘦肉型猪.....	(13)
第四章 饲料的配制和添加剂	(16)
一、猪的常用饲料.....	(18)
(一)青绿饲料类.....	(18)
(二)树叶类.....	(19)
(三)青贮饲料.....	(20)
(四)块根、块茎、瓜果类.....	(21)
(五)青干草类.....	(21)
(六)农副产品类.....	(22)
(七)谷实类和糠麸类.....	(22)
(八)豆类 and 饼粕类.....	(23)
(九)糟渣类.....	(24)
(十)动物性饲料.....	(24)
(十一)矿物质饲料.....	(25)
二、饲料的加工.....	(25)
三、配合饲料.....	(26)
(一)配合饲料的种类.....	(26)
(二)用配合饲料,猪增重快, 节省饲料.....	(26)
(三)因地制宜配合饲料.....	(27)
(四)配合饲料的配制技术.....	(27)
四、饲料添加剂及其作用.....	(31)
(一)微量元素.....	(32)

	(二) 维生素.....	(34)
	(三) 氨基酸.....	(36)
	(四) 药物添加剂.....	(36)
第五章	不同类型猪的饲养管理	(37)
一、	种公猪的饲养管理.....	(38)
二、	母猪的饲养管理.....	(39)
(一)	空怀母猪的饲养管理.....	(39)
(二)	怀孕母猪的饲养管理.....	(39)
(三)	分娩母猪的饲养管理.....	(40)
(四)	哺乳母猪的饲养管理.....	(41)
三、	仔猪的饲养管理.....	(42)
四、	肥育猪的饲养管理.....	(44)
(一)	定时定量.....	(44)
(二)	先喂精料, 后喂青料.....	(44)
(三)	生喂比熟喂好.....	(45)
(四)	干湿喂比稀喂好.....	(45)
(五)	及时供水.....	(46)
(六)	催肥方法及步骤.....	(46)
(七)	青、粗饲料多餐肥育.....	(46)
五、	不同季节养猪应注意的问题.....	(47)
(一)	春季注意防病.....	(48)
(二)	夏季注意降温.....	(48)
(三)	秋末冬初是养猪的黄金季节.....	(49)
(四)	冬季怎样使猪长得快.....	(49)
第六章	猪病防治	(50)
一、	一般防病措施.....	(50)
(一)	自繁自养, 防止补充猪时带进传染病.....	(50)
(二)	全进全出.....	(50)
(三)	管好粪便.....	(50)
(四)	泔水煮沸喂猪.....	(51)

(五)预防寄生虫病和驱虫.....	(51)
(六)注意清洁卫生.....	(51)
(七)做好预防接种工作.....	(51)
(八)病死猪的处理.....	(51)
二、猪的主要疾病.....	(51)
(一)猪口蹄疫.....	(51)
(二)猪传染性水疱病.....	(52)
(三)猪 瘟.....	(53)
(四)猪流行性感胃.....	(54)
(五)猪 痘.....	(55)
(六)猪传染性胃肠炎.....	(55)
(七)猪喘气病.....	(56)
(八)猪丹毒.....	(57)
(九)猪肺疫.....	(58)
(十)猪链球菌病.....	(59)
(十一)仔猪副伤寒.....	(59)
(十二)仔猪白痢.....	(60)
(十三)仔猪黄痢.....	(62)
(十四)仔猪红痢.....	(62)
(十五)猪痢疾.....	(63)
(十六)猪弓形体病.....	(63)
(十七)猪姜片虫病.....	(64)
(十八)猪蛔虫病.....	(65)
(十九)猪囊虫病.....	(67)
(二十)猪细颈囊尾蚴病.....	(68)
(二十一)猪疥癣.....	(68)
(二十二)猪便秘.....	(69)
(二十三)猪的维生素缺乏症.....	(70)
(二十四)猪佝偻病(骨软症).....	(72)
(二十五)猪白肌病.....	(72)

(二十六)仔猪贫血	(73)
(二十七)僵猪	(74)
(二十八)猪亚硝酸盐中毒	(75)
(二十九)猪氢氰酸中毒	(76)
(三十)猪食盐中毒	(76)
(三十一)猪有机磷农药中毒	(77)
(三十二)猪有机氯农药中毒	(77)
(三十三)猪磷化锌及安妥中毒	(78)
附一：各省(区)猪快速肥育试验情况摘要	(78)
附二：报刊和群众来信摘编	(91)
附三：猪的饲养标准	(97)
附四：猪的饲料成分及营养价值表	(110)

第一章 养猪的意义

一、提供肉食，增加营养

猪肉是我国人民的主要肉食，猪肉味美，营养丰富，含热量高，容易为人体吸收，消化率达95%。一般中等肥瘦的猪肉，含脂肪59.8%、蛋白质9.5%，100克猪肉的热量是599大卡。猪肉中还含有人体必需的氨基酸、矿物质和维生素等。随着我国人民生活水平不断提高，肉类消费量不断增加，大力发展养猪事业，对改善人民的食物结构，扩大肉食来源，提高人民生活水平，具有重要意义。

二、猪多肥多粮多

当前，我国发展农业生产，仍以农家肥为主，而农家肥又以猪肥为主。猪是一种杂食动物，吃得多，粪尿排泄量大，质量好、肥效高。猪肥中不仅有农作物必需的氮、磷、钾等元素，而且含有大量的有机质，可以改良土壤的结构，提高土壤保肥、保水能力，这是化学肥料所不及的。猪粪尿还可用来养鱼，6头猪的粪尿足供1亩高产鱼塘使用。所以说，养猪积肥，仍然是我国解决农业生产所需肥料的重要途径。

三、提供工业原料

猪全身是宝，无论是肉、油、脑、鬃、皮、骨、内脏等，都是工业原料。例如，皮可以制革和熬胶，鬃和毛可作机械工业、国防工业和毛纺工业的原料，肝、胆、脑等可提取多种有价值的药品与工业用品，猪骨头含有丰富的钙和磷，制成骨粉可作为畜禽的矿物质补充饲料。

四、发展经济，增加收入

我国农村养猪所需的饲料，主要利用加工的副产品和厨房的下脚料，投入少，产出多，经济效益高，有利于发展经济，增加收入。大力发展养猪，可以增加社会产品，支援城市，促进城乡商品交流。

五、支援出口，换取外汇

猪肉、猪皮、猪鬃、肠衣、火腿等是我国重要的出口物资。猪鬃、火腿和肠衣在国际市场上享有很高的声誉。发展养猪可以扩大对外贸易，换取外汇，为我国的四化建设积累资金。

第二章 猪的生活习性和生理特点

养猪是一门综合性科学。要使猪生长快，饲养周期短，出栏率高，收益大，必须了解和掌握猪的生活习性及生理特点，特别是猪的消化系统生理和营养吸收原理。

一、猪的生活习性

猪的嗅觉灵敏，两米以内的地下矿物质，猪可以找到，而狗则不能。猪的基本生活习惯是三角定位，吃食一处，排粪一处，睡觉一处。当你买的猪进栏时，你想要猪把粪便排在一个地方，可事先在圈内一角放点水，其它地方搞干净，猪进栏后拉屎拉尿时，就会找指定的位置。若未拉到预定位置，就把第一次拉的粪便铲放在指定的地方，只要引导两三次，猪就习惯了。

猪的特点是贪吃，一般都是强欺弱，强猪抢食多吃，弱猪吃得少，往往造成生长不平衡。因此，猪进栏时，一定要强弱分群，大小基本一致。但是要特别注意，不能中途把数量少、身体弱的猪，关进数量多、身体强的猪栏里。还要注意，当一栏猪中有1头生病或中毒时，其它的猪会群起而攻之，甚至会造成伤亡。卖猪时，如果有个别体小的猪，可再喂一段时间，合群前必须把猪赶在外面，让它们一起玩几小时，互相熟悉，再赶进别的栏圈里。这样，可以避免互咬。

二、猪的消化系统

猪是单胃杂食动物，具有较强的消化吸收能力，猪的消化器官构造及生理机能与其它家畜有所不同。

猪的消化系统是由消化道和消化腺组成。消化道包括口腔、咽、食道、胃肠、肛门。消化腺包括唾液腺、胰腺、肝脏、肠腺等，这些腺体能分泌大量的消化液。

猪采食后，刺激味觉感受器，使唾液腺分泌唾液，饲料咀嚼的同时与唾液混合。唾液中含有唾液淀粉酶，将饲料初步消化，然后经咽和食道送入胃内。饲料进入胃后，由胃壁分泌胃液进一步消化。胃的贲门区和幽门区分泌粘液，胃底区分泌消化酶和盐酸。消化酶包括胃蛋白酶、胃凝乳酶和胃脂肪酶三种，能消化分解蛋白和脂肪。但胃内消化脂肪的能力较差，盐酸能活化蛋白酶和促进胰腺、胆汁的分泌，并有一定的杀菌作用。饲料在胃蠕动作用下，与胃液混合形成食糜进入小肠，刺激小肠壁分泌肠液；同时，胆囊排出胆汁，胰腺分泌胰液流入小肠。在消化液的作用下，饲料中的淀粉、蛋白质和脂肪，被分解转化成葡萄糖、氨基酸和脂肪酸等。小肠消化吸收食物全部养分的70~80%。较难消化的食物（如粗纤维）进入大肠继续消化，被吸收其中一部分，未被消化的部分成为粪便排出。为了使猪更好地生长，应喂给营养丰富、易消化、适口性好的饲料。

三、猪的生长规律

有人问，猪有时长得快，有时长得慢，是什么原因？这与饲养管理和营养调剂有很大关系，也与品种有关。本地猪一般在30~90公斤左右生长发育快，而良种杂交猪则在50~100公斤阶段长得最快。一般猪在20~30公斤阶段长得慢些，因为这段时间猪还小，吃饲料比较少。

猪的整个生长发育过程分为初期、初生期，1~10公斤，细胞分裂增长较快，所以长得也较快；细胞成熟期，10~30公斤，细胞成熟，少分裂或不分裂，生长慢；细胞分裂增长期，30~120公斤，血液循环旺盛，猪身红润，毛光亮，如果营养全面而充足，细胞迅速增长，猪长得就特别快；细胞成熟老化期，20公斤以上，猪生长慢，即使喂料多而好，也增长不快。所以，根据猪的品种不同，喂到一定程度就应出栏。

在饲养中，应根据猪的不同生长阶段，对各种营养物质需要的比

例，合理地调配饲料，以满足猪快速生长的需要。各生长期的蛋白质配比为：仔猪期占18~27%，中猪期14~16%，催肥期要求热能高，蛋白质占13%即可。传统喂法是，让猪长一段时间的骨架。其实，骨头是由钙、磷组成的，采用快速养猪法，在饲料中适当补充钙、磷，猪的骨架也就快速生成了。为了缩短饲养周期，减少饲料消耗，当猪长到40公斤以上时，就应采取突击催肥措施，催肥50~60天便可出栏。

第三章 优良猪种的选择

选择良种猪是养好猪的重要条件。猪有遗传性，选了良种猪能使猪长得快，出栏早，成本低，收益大。实践证明，在同样饲养管理条件下，由于猪种不同，猪的生长快慢差异较大。因此，发展养猪，必须选好良种猪。

一、我国主要优良猪种

(一) **东北民猪**，东北民猪产于东北三省，有大民猪、中民猪和荷包猪三种类型。

东北民猪头中等大，面直长，耳大下垂，背腰平直，四肢粗壮，后躯斜窄，乳头7对以上，全身被毛黑色，冬季密生绒毛，猪鬃良好。

生长发育：8月龄后备公、母猪体重分别为77.8公斤和84.8公斤，体长分别为118.3厘米和121.7厘米。成年公猪体重平均200.9公斤，体长152厘米；母猪为148公斤，体长141.9厘米。

东北民猪产仔数多而稳定，适应性强，能适应严寒气候，具有较强的耐粗饲能力，肉质鲜美。缺点是皮厚，肌肉不丰满，饲料利用率低，生长较慢。

现在的新金猪、吉林花猪、哈白猪、三江白猪等，都是通过民猪和其它猪种杂交培育而成的。

(二) **北京黑猪**。北京黑猪是1958年以后由北京市双桥农场和北郊农场等，用本地黑猪与巴克夏猪、约克夏猪、苏白猪等杂交选育而成的。目前主要分布在华北地区。

北京黑猪体质结实，体型中等，头大小适中，嘴短直，面部微凹，两耳向前外方或前方平伸，背腰宽平，腹不下垂，臀腿较丰满，四肢强健，全身被毛黑色，乳头7对以上。

成年公猪体重约200公斤，成年母猪体重150公斤。北京黑猪生长发育快，饲料利用率高，屠宰率高。母猪平均产仔10头，仔猪初生重1公斤，60天断奶体重约15公斤，肥猪10个月龄可达90~100公斤。

(三) 八眉猪。产于甘肃平凉和庆阳等地，主要分布于陇东、陇南及陇中地区。在陕西省及青海省的部分地区也有分布。

八眉猪体型中等，头较狭长，耳大下垂，额有纵行“八”字皱纹，腹稍大，四肢结实，乳头多为6对。

成年母猪体重，大八眉100公斤左右，二八眉65公斤。大八眉肥育猪饲养1年，体重为50公斤左右；二八眉肥育猪饲养1年，体重可达75~85公斤。

八眉猪的优点：一是对当地自然环境适应性强；二是性情温顺，耐粗放，抗病力强，花板油多，鬃毛良好。缺点是腹大下垂，生长发育缓慢，屠宰率低。

(四) 太湖猪。太湖猪产于长江下游太湖附近的沿江沿海地带，主要产区在上海市的嘉定、金山、松江和崇明等县。目前分布已扩大到上海市10个郊区县，浙江省的嘉兴地区，江苏省的苏州地区、镇江地区东部和扬州、南通地区的南部等。

太湖猪个体稍大，头大额宽，额部和后躯有明显皱褶，耳特大，软而下垂，近似三角形，背腰微凹，胸较深，腹大下垂，臀宽倾斜，四肢稍高，卧系散蹄，被毛稀疏，毛色全黑或青灰色，也有四蹄或尾尖为白色的，乳头一般为8~9对。

成年公猪体重140公斤左右，成年母猪体重115公斤左右。太湖猪产仔多，性情温顺，母性强，早熟易肥，但后躯发育差，大腿不丰满，四肢较弱，增重较慢。由于分布面积较广，所形成的类型亦较为复杂，各类型之间在体型外貌和生产性能等方面差异较大。

(五) 金华猪。金华猪又称“两头乌”，是我国著名的优良猪种之一。在浙江省除金华地区外，已推广到20多个县、市，省外部分地

区也有引入。

金华猪的毛色除头颈和臀尾为黑色外，其余均为白色。金华猪的体型较小，耳中等大、下垂，背微凹，腹微下垂，臀较倾斜，乳头多在8对左右。

成年公猪体重140公斤左右，母猪体重110公斤左右。

金华猪的优点是：早熟，性成熟早，生后70~80天即发情，肥育猪10个月体重可达85公斤以上；皮薄骨细，头小肢细，肉质细嫩，瘦肉较多，脂肪分布均匀，适于制做火腿。缺点是：架子不大，仔猪初生体重小，生长较慢，食量小，背微凹，后腿欠丰满。

(六)福安花猪。福安花猪主要产于闽东福安一带，分布于福建各地及浙江、江苏、江西和华北诸省。

福安花猪体型高大，全身毛色为黑白花，头短，鼻翘，耳小而薄、向前方下垂，颈粗圆，肩宽阔，背平直，后躯发达，臀部丰满，腹大而下垂，四肢粗大，性情温和，活泼爱动，适宜放牧。

福安花猪饲养16个月体重一般可达150公斤，早期生长较慢，体重50公斤以后，增重迅速。繁殖力强，母猪可用10年以上，每年生两胎，每胎平均产仔11头，最多达19头。初生仔猪体重较重，平均为0.87公斤。

(七)新淮猪。由江苏有关单位联合用当地淮猪和约克夏猪为亲本，进行杂交培育成的新品种。目前全国已有25个省市引进了新淮猪。

这种猪体质结实健壮，体型中等，背腰平直，全身被毛黑色，头部侧线平直，嘴短而粗，头长不超过体长的1/4，乳头一般7对以上。

成年母猪体重约190公斤，成年公猪体重约240公斤。窝平均产仔12头，在饲喂青饲料较多的情况下，采用混合饲料，肥育猪8月龄体重达76公斤以上。

(八)赣中南花猪。赣中南花猪主要产于江西省兴国的茶园、泰和的冠朝、万安的窑头和赣县的田村等地。

赣中南花猪头大小适中，额较宽，皱纹较多，面微凹，耳大

下垂，背较平直，腹大而圆，臀稍倾斜，尾粗多毛，乳头5~6对。

成年母猪平均体重107公斤，成年公猪平均体重116公斤，初产母猪平均生仔9.6头，初生重0.9公斤左右，一般60日龄断奶，断奶重12公斤左右，饲养133天体重可达86公斤左右，屠宰率为75%。

(九)宁乡猪。宁乡猪的主要产区在湖南省宁乡县的流沙河及草冲一带，故又名流沙猪或草冲猪。分布遍及湖南全省，近年来不少省、区引入，群众反映较好。

宁乡猪毛稀而短。头大小中等，额部有形状和深浅不一的横行皱纹。耳较小、下垂，颈短宽，多有垂肉，背腰宽，背线多凹陷，腹大下垂，臀宽微倾斜，尾根粗大，尾尖扁平，四肢粗短，乳头6~7对。

成年公猪体重150公斤以上，成年母猪体重125公斤左右，宁乡猪每胎平均产仔10头，仔猪初生体重0.9~1.2公斤，60日龄断乳平均体重10公斤，肥育猪8个月龄，体重可达75公斤。

宁乡猪的优点是：早熟，边长边肥，蓄积脂肪能力强，生长发育快，耐粗饲，皮薄骨细肉嫩。缺点是：腹大拖地，耐寒性差。

(十)内江猪。以四川内江市东兴镇一带为中心产区，又叫“东乡猪”。内江猪为脂肉兼用型猪种，体型大，被毛全黑，皮厚，鬃毛长韧，头大嘴短，额面有深皱褶，耳中等大、厚而下垂，背腰宽而微凹，腹大下垂，四肢粗短，乳头多在7对左右。

内江猪成年公猪平均体重160公斤，成年母猪平均体重145公斤，每窝平均产仔10.6头，初生仔猪平均体重0.78公斤，60日龄断奶时体重约13公斤。

外地引入内江猪培育杂交所产后代，生长快，骨、皮、肉一齐长，易育肥，出栏早，深受群众欢迎。

(十一)陆川猪。主要产于广西东南部的陆川、合浦、玉林、博白等县，广东省南部的高州县、湛江和肇庆的大部分地区。近年来推广到广西全境，北京、江西、湖南、云南、贵州、内蒙古等省、市、自治区均曾引种。

陆川猪体躯矮短肥胖，头较短小，额有横纹且多有白斑，面略凹或平直，耳小向外平伸，背腰宽而凹陷，腹大拖地，臀短倾斜，尾粗大，四肢粗短，多卧系，后腿有皱褶，乳头6~7对。被毛短细、稀疏，除头、耳、背、臀和尾巴为黑色外，其余为白色。

成年公猪体重100公斤左右，成年母猪体重约75公斤。母猪产仔10头左右，仔猪初生重0.56公斤，60日龄断奶平均体重7.5~10公斤，肥育猪10月龄体重约85公斤。

陆川猪的优点是：早熟易肥，生长发育快，饲料利用能力强，繁殖力和泌乳力高；皮薄骨细，肉质好，和北方猪杂交效果好。缺点是：猪的体型较小，仔猪初生体重轻，须加强初生仔猪的护理；背部过于凹陷，腹部拖地；对寒冷的气候条件适应性较差。

(十二) 荣昌猪。荣昌猪原产于四川省荣昌、隆昌两县，后扩大到全省，目前有24个省、区部分引入这种猪。

荣昌猪被毛白色，鬃毛好，尾部及颈部常有黑色，两腮周围有黑毛（群众称为眼镜猪），身躯短，面部微凹，额有皱纹，耳小下垂，背腰微凹，腹下垂，尾较长，腿细而较短，乳头一般为6对。

成年公猪体重平均158公斤，成年母猪144公斤。

荣昌猪具有早熟、生长快、耐粗饲、繁殖力强、肉质细嫩、皮薄、鬃毛品质优良（鬃毛洁白、粗长、刚韧）等优点，平均窝产仔12头左右，仔猪初生重为0.75~0.85公斤，双月断奶体重为12公斤。在农村一般饲养条件下，生后1年的肥育猪，体重为75~80公斤，在较好饲养条件下，体重可达100~125公斤。

用长白猪、约克夏猪、北京黑猪作父本，与荣昌猪杂交，均能获得良好的效果。

(十三) 大花白猪。主要产于广东省珠江三角洲的顺德、南海、番禺等10多个县。由于品质优良，已推广到广东省70多个县和广西部分地区。

大花白猪体型中等，毛色黑白花，头、臀部有大块黑斑，腹、四肢白色，背、体侧有大小不等的黑块，头大小中等，额宽，有“八”字或菱形皱纹，耳稍大下垂，面微凹，颈短多肉，背腰微凹，腹狭