

39.9763

475650

WJL

XIANGQI ZHONGJI JIAOCHENG

象棋中级教程

王嘉良 李中健 编著

象棋中级教程

王嘉 号 编著

黑龙江人民出版社

1987年·哈尔滨

责任编辑：刘海滨

封面设计：安振家

象棋中级教程

Xiangqi Zhongji Jiaocheng

王嘉良 李中健 编者

黑龙江人民出版社出版

(哈尔滨市道里森林街42号)

哈尔滨市铁路印刷厂印刷 黑龙江省新华书店发行

开本787×1092毫米1/32 印张8 8/16 · 字数163,000

1987年10月第1版 1987年10月第1次印刷

印数1—20,878

统一书号：7093·1019

定价：2.05元

目 录

第一章 残棋原理

- 第一节 熟悉子力性能..... (1)
- 第二节 子力位置关系..... (26)

第二章 残棋研究

- 第一节 残棋的特性..... (53)
- 第二节 旧局新编..... (60)

第三章 现代布局初探

- 第一节 顺炮布局的进展 (一) (66)
- 第二节 顺炮布局的进展 (二) (82)

第四章 现代流行布局

- 第一节 当头炮过河车攻屏风马平炮
兑车局之一..... (91)
- 第二节 一个重要的试用变例..... (95)
- 第三节 该变例的新动态..... (100)
- 第四节 屏风马横车的源流..... (105)
- 第五节 平边炮攻法..... (107)
- 第六节 进中兵的攻法..... (112)

第七节	平车压马攻法·····	(116)
第八节	当头炮攻反宫马·····	(118)
第九节	士角炮局·····	(126)
第十节	仙人指路与飞相局·····	(130)
第十一节	顺炮布局的新变化·····	(133)
第十二节	后补列炮局·····	(136)

第五章 布局信息

第一节	布局信息初探·····	(139)
第二节	布局信息简介·····	(149)

第六章 中局研究

第一节	中局实战杀势·····	(161)
第二节	人工排拟杀势·····	(168)
第三节	中局战术技巧·····	(174)
第四节	中局的战略思想·····	(181)

第七章 中局现代评论

第一节	摘自专集与汇编·····	(190)
第二节	中局佳篇选辑·····	(202)

第八章 对局选评

第一章 残棋原理

有关中国象棋弈理的探讨，早在本世纪初叶就开始了。贾题韬先生撰写的《象棋指归》是一本较早的从理论上阐述象棋的书谱。五十年代，在杨官璘先生的著作中，提到“棋手当五战俱全”，这是关于掌握子力性能的精辟之见。至于其他散见于各种文章著述中有关原则原理方面的论述，则就更多了。

虽然如此，有关象棋理论的研究，至今仍然处于启萌时期，属于初级阶段。这是因为已往的多数论谈与观点，虽然真确，却篇章零散、系统性差。另外，凡属理论上的问题，欲想达到认识的统一，当需百家争鸣和相当一段时间实战对局的检验。

以下，根据我们对棋艺研究的心得与认识，谈一些有关残棋原理方面的见解。

第一节 熟悉子力性能

象棋的各种子力，走法不同，强弱有别，但是，它们攻守有致，各司其职。做为棋手，必须对每种子力的性能，有足够深刻的认识，才能很好地掌握与运用它们。

一、底线兵的运用

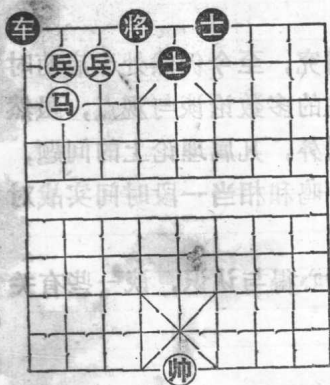
“有车无老卒”是象棋中的通俗术语。其中，老卒（或

老兵)指的就是“底线兵”。这句话说明,在车的配合下,“底线兵”仍保持兵所固有的进攻威力。

事实上,不仅如此,许多例子表明,其它兵种若能密切协同“底线兵”作战,仍然可以产生很强的进攻力。

例 1

如(图1)红方的马双兵位置极佳,进攻方法很多。这种棋局适合于作习题用,初学者猜解它,既可锻炼进攻的敏感性,又能熟悉残棋着法的细腻性。



(图 1)

(一)

1. 兵七平六? ……………

平兵“将军”直接攻击,是习惯走法。

1. …………… 将 4 平 5

2. 兵八平七 车 1 进 6

3. 兵七进一 车 1 平 5

4. 帅五平四 车 5 平 3!

此时要注意!如改走车 5 退 4? 马八退六! 车 5 平 4, 帅四平五, 车 4 平 5, 帅五平四, 车 5 平 4, 按现行棋规, 在

二打一还打的棋例中, 必须二打一方变着, 所以黑方不能这样走下去。续走帅四平五, 车 4 平 5, 帅五平四, 车 5 平 3? 马六进七, 红胜。

5. 帅四平五 车 3 平 5 6. 帅五平四 车 5 平 3

(和棋)

(二)

1. 兵八进一?

红方有时会错误的认为黑车的力量较强, 结果直接弃兵, 以求兑换成和。

- 1. 车1平2 2. 兵七进一 车2平3
- 3. 马八进七 (和棋)

(三)

1. 兵八平九!!

这着紧逼是进攻的关键之一。

- 1. 车1进1 2. 兵七进一!!

驱兵进入底线, 形成底线兵的运用, 构成“帅马兵”三子配合的典型杀法, 是取胜的又一关键着法。

- 2. 将4平5

- 3. 马八退六 (红胜)

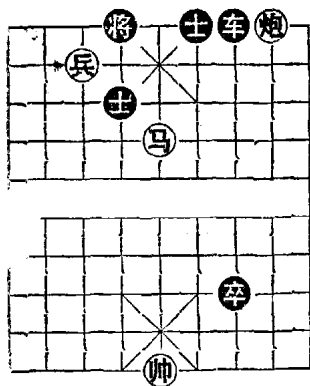
根据(三)变这种典型胜法, 排拟了(图2)这则习题。

- 1. 马五退七!! 士4退5

许多初学者在考虑这个题目时, 往往顾虑红炮的丢失, 在计算中常常对用马系炮发生兴趣, 以致忽略这步配合做杀办法。

- 2. 马七进八 将4平5

- 3. 兵七进一!



(图2)

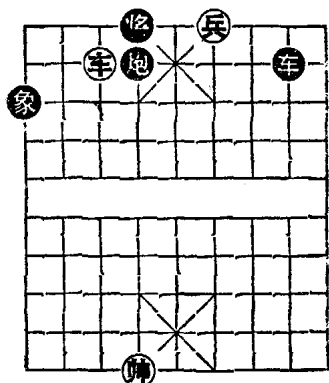
进兵底线, 形成典型杀局, 使黑车首尾难以相顾, 无法防守。

3. …………… 车 7 平 8 4. 马八退六 车 8 进 9
 5. 帅五进一 车 9 平 4 6. 马六进四 (红胜)

例 2

车是象棋中最强悍的子力，缺乏一定战斗力的老兵（或卒）与其配合使用，经常出现难以意料的良好效果。它的实用价值较高，是残排局研究的重要课题。

如（图 3），恰是车与底兵巧妙配合局，通过着着紧逼可以获得“海底搜山”之势而胜。



（图 3）

1. 车七平八 车 8 进 8
 2. 帅六进一 车 8 退 1
 3. 帅六进一！……………

撕拚之中，争先为上，切忌为对方所用。如此时退帅则失策，被黑方借机利用，抢先一步求得和棋。即帅六退一，炮 4 进 7，帅六平五，炮 4 平 5！车八平五，车 8 平 6，黑炮守中，（和棋）

3. …………… 车 8 退 1
 4. 帅六退一 炮 4 进 6
 5. 车八平五 车 8 退 7 6. 车五退六！……………

针对黑方子力凌乱，来不及防守，红方退车驱炮追来，可以乘虚而入。

6. …………… 炮 4 退 1 7. 车五进一 炮 4 退 1
 8. 车五进一 炮 4 退 1 9. 车五进一 炮 4 退 1
 10. 车五进一 炮 4 退 1 11. 车五进一 将 4 进 1

以上五着，连续紧逼，终有尽头。黑炮再难退步，若走炮4退1，车五进二，杀。

12. 车五平六 将4平5

至此，形成车兵对车象残局，演成“海底搜山”之势。

13. 车六进一!!……………

这步“顿挫”很重要，逼使黑将高升之后，切断了车象的联防，赢得了时间，展开底线攻势，锐不可当。

13. …………… 将5进1 14. 车六进一! 将5平6

15. 车六平五 将6退1 16. 帅六平五 ……………

也可改走兵四平三，同样可胜。

16. …………… 车8进2 17. 兵四平三 象1进3

18. 车五平四 (红胜)

例3

马炮配合使用，灵活多变，加入“底线兵”助威，内容焕然一新，更加精彩绝妙。

如(图4)红方马炮帅兵四子可以展开正侧面进攻。由于黑车随时能够出动还击，因此红方必须借重“底线兵”的助攻威力，连施杀手，节节催杀。

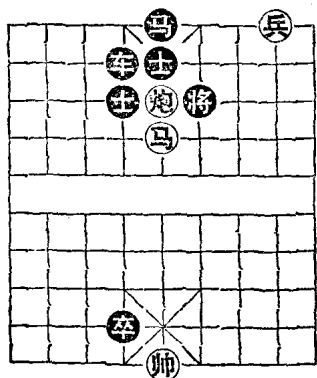
1. 马五退三 将6退1 2. 炮五平一! 马5进7

3. 炮一进一! ……………

虽然是简单的一步进炮“将军”，但含意深刻。一则可以动摇黑马的防守；二来使红炮控制了横二线，便于借机催杀取胜。

3. …………… 将6退1

如改走马7进6，马三进五，将6进1，炮一平六，卒4平3，炮六平七! 士5退4，炮七退一，士4退5，马



(图4)

- | | | | |
|----------|------|----------|------|
| 6. 马四进二 | 马5退7 | 4. …………… | 马7进5 |
| 8. 马二退三 | 将6进1 | 5. 兵二平三 | 将6进1 |
| 10. 马三进二 | 车7进1 | 7. 炮一平三 | 车4退1 |
| | | 9. 炮三平一 | 车4平7 |
| | | 11. 炮一平三 | (红胜) |

例4

如(图5),红方为了寻求底线的进攻,必须给红炮开辟一条通路。这条通路是通过第一步弃兵获得的,是关键着法,就此入局。

1. 兵七平六! ……………

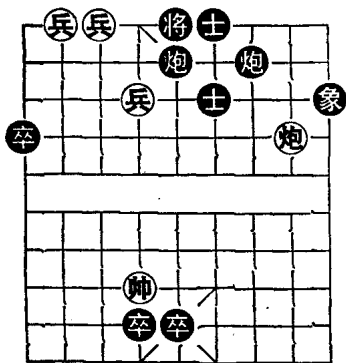
莫失良机。唯有这步弃兵才能取胜。如改走炮二平五,炮5平6,兵六平五,士6进5,兵七平六,将5平6,兵五进一,炮7退1,兵六平五,炮7平5,兵五平四,将6进1,黑方胜势。

1. …………… 将5平4 2. 兵八平七 将4平5

3. 炮二平五 ……………

如错走炮二平八,炮5平2,炮八平五,将5进1,黑

方胜势。



(图5)

3. …………… 炮5平6
4. 兵六平五 士6进5
5. 炮五平八 士5退4
6. 兵七平六 将5平6
7. 炮八进三 (红胜)

通过上面的例局，可以看到“底线兵”在不同棋局中所起的作用。它在组合进攻中，经常能够助攻，有时可以主攻，既有技巧，也有特点。

既然陈兵底线，余威不减，那么，高兵的作用，则可想而知了。

俗语说“兵是短腿车”不无道理。本节的目的 在于提醒读者，对“兵的性能”须加注意，不要小瞧它，而应熟悉它、掌握它，使其成为自己手中的有力武器。

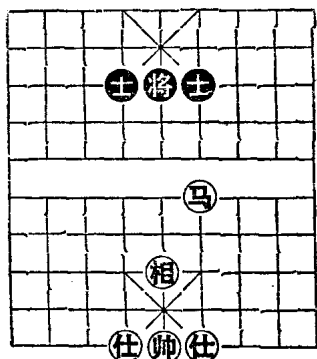
二、帅的威力

只要稍加注意，便会发现，凭借帅力而取胜的中残局实例，不胜枚举。特别是在残棋中，帅的威力更加明显，它既能助攻，又可直接参战，予对手以打击。

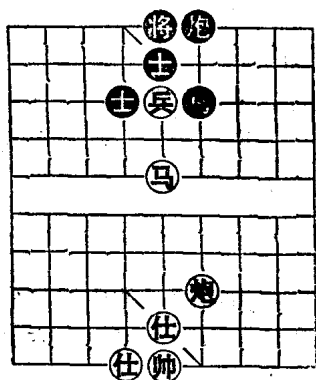
帅可控制线路，拴链敌子，巧使停着，等等。总之，用帅技巧，比较丰富，值得钻研。

例1

如(图6)，是简单的实用残局——马巧胜双士。但必须主帅亲自出马，才能取胜。



(图 6)



(图 7)

6. 帅五平四 将5进1

(图 8) 着法:

1. …………… 车5平6

1. 马四进三 将5退1

2. 马三退五 将5进1

3. 帅五进一!!……………

红帅主动出击，可以兼顾左右两个方面，使黑方无法应付。

3. …………… 士4退5

4. 帅五平四 士5退4

5. 马五进四 (红胜)

终局形成马必胜单士的残局。

根据局中“单马胜双士”的基本图式，排拟了如下两则棋局，(图 7)与(图 8)。

(图 7) 着法:

1. 兵五平四!!炮6进7

2. 士五进四 士5进6

3. 帅五进一 将5进1

4. 帅五进一!!将5进1

5. 士四退五! 将5退1

如改走退士，则红方平帅仍是得土胜。

7. 马五进四 (红胜)

1. 马三进四! ……………

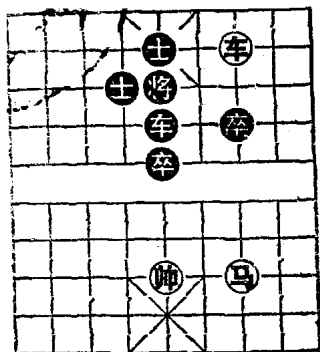
(一)

2. 车三退一! 士5进6

3. 车三退一!! 车6平7
4. 马四进三 将5退1
5. 马三退五 将5进1
6. 帅五退一! 将5退1
7. 帅五平四 将5进1
8. 马五进四 (红胜)

(二)

1. 车5平3
2. 车三退一 士5进6
3. 车三退一!! 车3进4
4. 帅5退1 将5退1
5. 车三平五 将5平4
7. 马四进五 将4进1
9. 车九退二! 士5进4
11. 车九平五 将5退1
13. 车五平二 将5平4
15. 马五进七 车3退5



(图8)

6. 车五进三!! 士4退5
8. 车五平九 将4平5
10. 车九退二 将5退1
12. 马五退七! 士4退5
14. 马七进五 士5退6
16. 车二平六 (红胜)

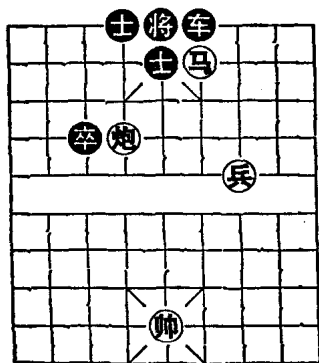
例2

如(图9),红帅控制中路,使马炮兵能展开攻势,转换成炮兵残局之后,红帅更加发挥了威力。妙用停着,用帅作炮架等等。

1. 炮六退五!!.....

这步棋攻守兼备,防止了黑方弃车引帅,是一种解脱困局的手段。

1. 车6进1
2. 炮六平八 车6进7
3. 炮八平四



(图9)

7. 帅五平四 将5退1
 9. 炮四退二 将5退1
 11. 炮八进五 将5退1
 13. 兵六进一 卒3进1
 15. 炮七退三 (红胜)

终局形成炮兵必胜双士的残局。其胜法是用炮兑换双士，造成孤兵制将而胜。

(二)

3. …………… 卒3进1 4. 兵三平四 卒3进1
 5. 兵四进一 卒3平4 6. 炮四退一!!……………

退炮，可以配合红帅攻击黑卒。如错走兵四进一??卒4平5，兵四进一，士5进4，和棋。

6. …………… 卒4平5 7. 帅五进一!!……………

进帅停着，造成黑方欠行，是有力的攻击。如错走炮四平五?卒5平6，兵四进一，将5平6，和棋。

至此，黑方有两种应法，分述如下：

(一)

3. …………… 将5平6
 4. 兵三平四 士5进6
 5. 兵四平五! 将6平5
 6. 炮四进四!!……………

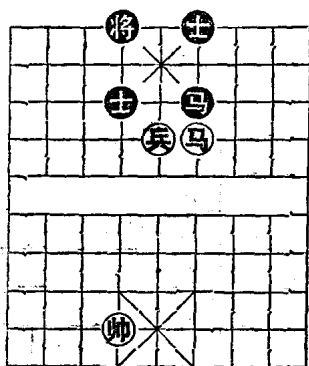
五、六两着限制了黑卒的前进，然后采用古局中典型的捉死黑卒法取胜。

6. …………… 将5进1
 8. 兵五平六 将5进1
 10. 炮四平八 将5进1
 12. 炮八平七!!将5进1
 14. 兵六平七 将5退1

7. 卒5进1 8. 帅五退一 卒5平4
 9. 兵四进一 卒4平5 10. 兵四进一 士5进4
 11. 炮四平五 士4进5 12. 炮五进三 (红胜)

例3

帅的“拴链”作用是相当引人注目的。如(图10)，红帅拴链了黑方的士，为马兵的长驱直入做后盾。变化比较复杂。



(图10)

4. 兵六进一 将4进1 5. 帅五平六 士6进5
 6. 马四退五 (红胜)

1. 兵五进一

至此，黑方有三种主要应法，分述如下：

(一)

1. 马6进8
 2. 兵五平六 马8退6
 3. 帅六平五 马6进4

如改走马6退7，马四退六，士6进5，马六进七，将4平5，兵六进一，红胜。

(二)

1. 马6退5 2. 马四退二

这是最简洁的胜法。如改走马四退五，将4进1，形成较复杂的局势，详见(图11)。

2. 将4进1

如改走士6进5，兵五进一，马5进7，马二进三，马7进5，马三退五，红胜。

3. 马二进三 马5进3 4. 兵五平六 将4退1
 5. 兵六进一 将4平5 6. 兵六进一 (红胜)

(三)

1. …………… 士6进5 2. 兵五进一 马6退7
 3. 帅六退一! 马7进6

如改走马7进9, 马四进二, 马9进7, 马二进三, 马7进6, 马三退四, 马6退5, 帅六进一, 马5进4, 兵五进一, 红胜。

4. 马四进二! 马6进8 5. 马二进三 马8退7
 6. 马三退一 马7进6
 7. 马一退三 马6进4
 8. 马三退五 士4退5
 9. 马五进七 (红胜)

(图11) 是由(二)变化而来的, 仍是一个比较复杂的通过拴链取胜的例局。

1. 马七进八!!……………

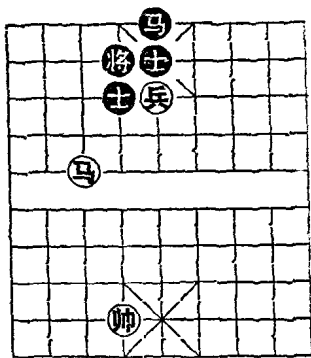
采用这着, 可以明快取胜。

如改走马七进五, 马5进7, 兵五平六, 将4退1, 兵六进

一, 将4平5, 形成马底兵对马单士的复杂残局。

1. …………… 将4退1 2. 兵五进一 马5进7
 3. 兵五平六! 将4平5 4. 马八进七 马7进6
 5. 帅六退一 将5平6 6. 帅六平五 将6进1
 7. 帅五平四 (红胜)

在这盘棋中, 红帅从左翼拴链, 转至右翼拴链, 是运帅



(图11)