

CorelDRAW 10

实战入门

CEB 计算机教育图书研究室 编
Computer Education Books

Shizhanrumen

航空工业出版社

电脑平面设计与网页动画系列

CorelDRAW 10 实战入门



计算机教育图书研究室 编
Computer Education Books

ISBN 7-800-11-000-2

Corel
DRAW
10
实战入门

航空工业出版社出版

(北京海淀区中关村大街100029号)

全国新华书店经销

北京印刷厂印刷

2001年9月第1版

2001年9月第1版

32开

14.32

16开 787×1092

5.00元

8.00元

航空工业出版社 北京 100029

航空工业出版社

U51/33/02

内 容 简 介

CorelDRAW 系列绘图软件是当今最优秀的基于 Windows 操作环境的矢量绘图软件。CorelDRAW 10 是目前最新的版本, 相对于 CorelDRAW 9, 无论是在操作界面还是在操作技巧上都有了很大的改进。利用它可以很方便地设计出专业级的美术作品, 同时, 它还具有强大的文字写作和处理功能, 为用户处理大量文字提供了方便。

本书系统全面地介绍了 CorelDRAW 10 的特点和使用方法, 侧重于基本绘图技巧的讲授, 采用了一步一例的教学方式。同时结合笔者在使用中的经验, 针对用户在使用中可能遇到的问题进行了重点介绍。

本书内容全面、结构合理、实例精彩, 适合广大 CorelDRAW 10 的初、中级用户使用, 对于进行桌面出版的专业人员也有很大帮助。

图书在版编目 (CIP) 数据

CorelDRAW 10 实战入门 / 计算机教育图书研究室编.

—北京: 航空工业出版社, 2001.9

ISBN 7-80134-895-8

I. C… II. 计… III. 图形软件, CorelDRAW 10
IV. TP391.41

中国版本图书馆 CIP 数据核字 (2001) 第 049339 号

航空工业出版社出版发行

(北京市安定门外小关东里 14 号 100029)

北京云浩印刷厂印刷

全国各地新华书店经售

2001 年 9 月第 1 版

2001 年 9 月第 1 次印刷

开本: 787×1092 1/16

印张: 14.75

字数: 245 千字

印数: 1-8000

定价: 20.00 元

本社图书如有缺页、倒页、脱页、残页等情况, 请与本社发行部联系调换。联系电话: 010-65934239 或 64941995

前 言

CorelDRAW 是加拿大 Corel 公司推出的一款基于矢量绘图的软件。自 1989 年问世以来，一直受到全球广大绘图爱好者以及专业图形设计人员的青睐。到目前已经开发出近 20 种语言的版本，所获得的国际大奖数目已有 200 多项。毫无疑问，CorelDRAW 显然是当今最优秀的基于 Windows 操作环境的矢量绘图的软件。

本书介绍的是目前 CorelDRAW 的最新版本——CorelDRAW 10。相对于以前的版本，它无论是在操作界面还是在操作技巧上都有很大的改进，并新增了包括 Undo Docker（“撤销”泊坞窗）、Quick Correct（快速更正）等在内的 7 大项近 40 种新功能。值得一提的是，为了顺应网络时代的来临，CorelDRAW 10 大大加强了网页图像处理能力。它可以直接输出 HTML 代码并将网页发布出去，还可以利用新增的 Image Optimizer（图像优化器）让用户的图像更小，使得在网络上传输更方便。

CorelDRAW 10 是一套完整的工具包。除了 CorelDRAW 10 以外，还带有 CorelPHOTO-PAINT，Corel Capture（取材工具）、Corel Trace（点阵图矢量图转换工具）、Bitstream Font Navigator（字体管理工具）、Corel Texture（自然材质工具）、Canto Cumulus Desktop LE 5.0（文件管理工具）、Corel R.A.V.E. 1.0（动画制作工具）等多个实用工具。可以说，这个软件包套装提供了用户所需的所有功能，能够满足用户创建最复杂图形的需要。

本书侧重于 CorelDRAW 10 基本绘图技巧的讲授，采用了一步一例的教学方式，有利于初次接触 CorelDRAW 10 的用户迅速入门与提高。在知识点介绍过程中，为了使用户更好地巩固学习，笔者选取了在长期使用 CorelDRAW 10 中积累的大量生动的实例，具有很强的代表性。

本书主要面对广大 CorelDRAW 10 的初、中级用户，即初次接触 CorelDRAW 10 的用户，以及以前使用过 CorelDRAW 系列老版本的用户。对于进行桌面出版的专业人员也有一定的参考价值。

在本书的写作过程中得到了多方人士的大力支持，在此表示衷心的感谢！

由于编者水平有限，书中难免有疏漏及错误之处，真诚希望各位专家和广大读者给予指正。

计算机教育图书研究室

2001 年 7 月

目 录

知识篇

第一章 CorelDRAW 10 基础知识

一、CorelDRAW 简介.....	2
二、CorelDRAW 10 的新特色.....	2
1. 工作界面 (On screen look and feel)	3
2. 更高的效率和功能 (Productivity and Performance)	3
3. 工具 (Tools)	4
4. 文字处理 (Text Handling)	4
5. Web 特性 (Web Features)	5
6. 颜色、打印和 PDF 文件 (Color, Printing and PDF)	5
7. 辅助工具 (Supporting Applications)	6
三、图像的基础知识	6
1. 矢量图形和点阵图形的差别	6
2. 对象的概念	7
四、小结	8

第二章 CorelDRAW 10 的工作界面

一、CorelDRAW 10 的安装.....	9
二、CorelDRAW 10 的启动.....	13
1. CorelDRAW 10 的启动方式.....	13
2. 欢迎画面	14
三、工作界面介绍	15
1. 标题栏	15
2. 菜单栏	16
3. 工具栏	16
4. 属性栏	16
5. 工具箱	16
6. 状态栏	17

7. 泊坞窗	17
8. 调色板	17
四、菜单选项介绍	17
1. File 菜单	17
2. Edit 菜单	18
3. View 菜单	19
4. Layout 菜单	19
5. Arrange 菜单	19
6. Effects 菜单	20
7. Bitmaps 菜单	20
8. Text 菜单	21
9. Tools 菜单	21
10. Window 菜单	22
11. Help 菜单	23
五、常用工具介绍	23
六、小结	24

第三章 设置绘图环境

一、页面的设置	25
1. 页面大小的设置	25
2. 版面样式的设置	27
3. 标签的创建及自定义	28
4. 页框的操作	29
5. 页面背景的操作	29
二、样式与模板的使用	31
三、设置网格、标尺和辅助线	32
1. 标尺参数的设置	32
2. 网格参数的设置	33
3. 辅助线的使用	34
四、多页文档的页面管理	37
1. 添加页面	37
2. 重命名页面	37
3. 删除页面	37
4. 定位页面	37
五、视图的查看方式	38
1. 缩放和平移	38
2. 使用全屏预览	39
六、小结	40

第四章 CorelDRAW 10 的基本操作

一、文件管理	41
1. 创建新文件	41
2. 打开文件	43
3. 保存文件	44
4. 关闭文件和退出程序	45
5. 文件的备份	46
二、对象的基本操作	47
1. 对象的选取	47
2. 对象的定位与移动	49
3. 对象的缩放和延展	52
4. 对象旋转变换	53
5. 对象的镜像变换	55
6. 撤销与重做操作	56
三、小结	57

第五章 绘制基本图形

一、绘制直线、曲线	58
1. 用 Freehand Tool (手绘工具) 绘制直线和曲线	58
2. 用 Bezier Tool (贝塞尔工具) 绘制直线和曲线	59
3. 用 Artistic Media Tool (艺术笔工具) 绘制曲线	60
4. 设置绘图工具的属性	62
二、绘制尺度线、标注线和连接线	63
1. 绘制尺度线	63
2. 绘制标注线	65
3. 绘制连接线	66
三、绘制基本图形	67
1. 绘制矩形和正方形	68
2. 绘制椭圆和圆	69
3. 绘制多边形和星形	69
4. 绘制螺旋线	70
5. 绘制网格	71
6. 绘制工具缺省设置的改变	72
四、绘图工具的使用	72
1. 刻刀工具的使用	72
2. 擦除工具的使用	73
五、小结	74

第六章 对象的轮廓与填充

一、对象的轮廓处理	75
1. 更改轮廓颜色	75
2. 更改轮廓形状	76
3. 后台填充和按比例缩放	79
4. 轮廓的管理	79
二、对象的颜色填充	80
1. 颜色的基本知识	80
2. 颜色设置	81
3. 标准填充	84
4. 渐变填充	84
5. 底纹填充	86
6. 材质填充	89
7. PostScript 材质填充	91
三、小结	91

第七章 对象的组织

一、对象的复制与删除	92
1. 对象的剪切、复制和粘贴	92
2. 对象的再制	92
3. 对象的克隆	93
4. 修改再制和克隆对象的偏移量	93
5. 对象的删除	94
二、对象的排序、对齐和分布	94
1. 对象的排序	94
2. 对象的对齐	94
3. 对象的分布	96
三、对象的群组	96
1. 实现对象群组	96
2. 对象群组的分解	97
四、对象的锁定和组合	97
1. 锁定对象和解除锁定	97
2. 对象的组合	98
五、对象的焊接	99
六、对象的修剪和交叉	99
1. 对象的修剪	99
2. 对象的交叉	100

七、“对象管理员”泊坞窗的使用.....	101
1. 打开和设置 Object Manager	101
2. Object Manager 泊坞窗的使用	102
3. 图层的使用	103
4. 图层属性的设置	104
八、小结	105

第八章 添加文字

一、创建文本	106
1. 创建美术字文本	106
2. 创建段落文本	106
3. 美术字文本和段落文本的相互转换	107
4. 文本的导入	108
二、编辑文本属性	108
1. 改变文本属性	109
2. 对齐文本和设置文本间距	109
三、段落文本样式	110
1. 文本中栏的设置	110
2. 段落文本的效果设置	111
四、使用段落文本框	112
1. 插入段落文本框	112
2. 文本框与对象的分离	113
3. 段落文本框的设置	113
4. 段落文本框的链接	114
五、书写工具的使用	114
1. 拼写检查	115
2. 语法检查	116
3. 用户单词表的使用	117
4. 统计信息的查看	118
5. 同义词库的使用	118
6. 文本的修改	119
六、小结	120

第九章 添加特殊效果

一、对象的变形	121
1. 推拉变形	121
2. 拉链变形	122
3. 扭曲变形	123

二、对象的渐变	124
三、封套的使用	126
1. 添加封套	126
2. 封套的编辑和设置	127
四、添加透视	128
1. 透视的创建	128
2. 编辑透视效果	129
3. 透视效果的复制和删除	129
五、添加阴影	129
1. 阴影的创建	129
2. 阴影的设置	130
3. 阴影的复制和删除	130
六、对象的立体化	130
1. 创建对象立体化效果	131
2. 交互式立体化工具属性栏	131
3. 矢量图形的交互式立体化	133
七、滤镜的使用	134
1. 创建滤镜	134
2. 应用滤镜效果	134
3. 滤镜的编辑	139
八、小结	140

第十章 点阵图的使用

一、导入点阵图	141
二、改变点阵图的颜色和色调	142
三、重新取样和编辑点阵图	145
四、点阵图与矢量图互换	145
1. 将点阵图转化为矢量图	145
2. 将矢量图转换为点阵图	146
五、添加特殊效果	146
1. 应用变形效果	146
2. 应用三维效果	150
3. 应用残影效果	152
4. 应用杂点效果	154
5. 应用锐利化效果	155
6. 应用创造性工具添加特殊艺术效果	156
7. 应用轮廓效果	158
六、使用外挂式过滤器	159
七、小结	160

实例篇

实例一 老式打印机

- 一、绘制打印机框架结构 162
- 二、添加细节以及填充颜色 163

实例二 乡村小景

- 一、绘制房子 168
- 二、绘制房子附近的对象 170

实例三 新年贺卡

- 一、绘制背景 173
- 二、绘制贺卡其他元素 174

实例四 立体模型

- 一、绘制背景 179
- 二、绘制其他立体图形 181

实例五 光盘封面设计

- 一、沿路径排列文本 185
- 二、绘制光盘示意图 187

实例六 静物图案

- 一、绘制书签 190
- 二、绘制铅笔 193

实例七 字体特效

- 一、绘制球面字 195
- 二、填充修饰球面字 197

实例八 制作立方体

- 一、绘制立方体 200
- 二、绘制立体文字 202

实例九 VCD 影碟机

- 一、绘制影碟机的框架 205
- 二、精细刻画每个元素 206

实例十 恭贺新禧

- 一、绘制灯笼 211
- 二、绘制背景和修饰灯笼图形 214

知识篇



- 📖 CorelDRAW 10 基础知识
- 📖 CorelDRAW 10 的工作界面
- 📖 设置绘图环境
- 📖 CorelDRAW 10 的基本操作
- 📖 绘制基本图形
- 📖 对象的轮廓与填充
- 📖 对象的组织
- 📖 添加文字
- 📖 添加特殊效果
- 📖 点阵图的使用

第一章 CorelDRAW 10 基础知识

一、CorelDRAW 简介

CorelDRAW 是一个基于矢量绘图的软件，由加拿大 Corel 公司推出。CorelDRAW 功能强大，界面简洁，是当今最优秀的基于 Windows 的专业图形处理软件之一，受到全球广大绘图爱好者以及专业图形设计人员的喜爱。利用 CorelDRAW 能够很方便地设计出专业级的美术作品。同时，CorelDRAW 还具有强大的文字写作和处理功能，为用户处理大量文字提供了方便。用户可以利用 CorelDRAW 软件包中自带的 Corel PHOTO-PAINT、Corel Capture、Corel TRACE 等专业软件创作出各种标志、三维立体图形、达到照片效果的图像、动画片、幻灯片、声音片断或胶片剪辑等等。

本书要介绍的是 CorelDRAW 目前的最新版本：CorelDRAW 10 英文版。

二、CorelDRAW 10 的新特色

虽然 CorelDRAW 10 仍然沿袭了 CorelDRAW 系列的风格，使老用户很容易就可以上手，不会有陌生感，但是 CorelDRAW 10 相对于 CorelDRAW 9，无论是在操作界面还是在操作技巧上都有了很大的改进，并且功能大为增强。下面将介绍一下这些新增的功能。

单击欢迎窗口的 What's New 图标会出现如图 1.1 所示的窗口。单击该窗口中的不同选项，可以看到 CorelDRAW 10 的新特色简介。

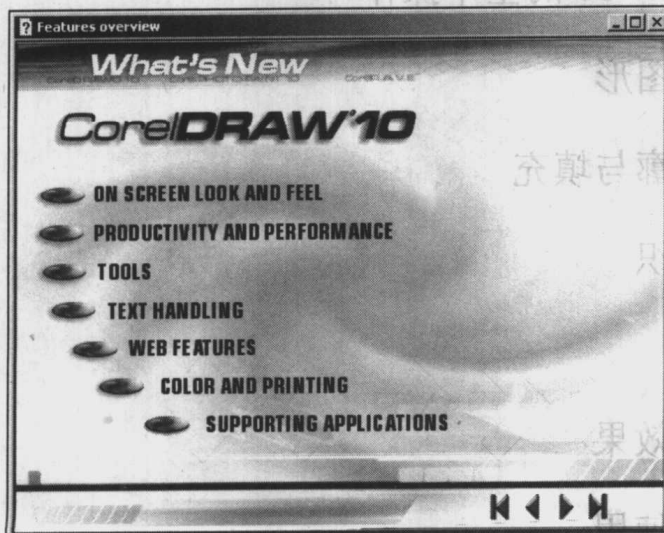


图 1.1 CorelDRAW 10 的新特色

1. 工作界面 (On screen look and feel)

如图 1.2 所示, CorelDRAW 10 的工作界面有了不少改进, 变得更加个性化, 用户可以对属性栏、工具箱、菜单栏和状态栏进行个性化的设置, 用户还可以通过按住 **Alt** 键, 直接将常用的菜单命令拖曳到工具箱或者属性栏中。属性栏也更加智能化, 它会随着执行命令的不同而发生相应的变化。用户还可以导入导出自己的个性化配置, 并通过 E-mail 传送给其他人分享。



图 1.2 工作界面

2. 更高的效率和功能 (Productivity and Performance)

如图 1.3 所示, CorelDRAW 10 新增了 Undo Docker (“撤销”泊坞窗), 利用它, 用户可以一次撤销多个误操作, 还可以把一系列操作命令保存为 VBA 脚本, 以方便以后调用。CorelDRAW 10 不仅加强了对各种文件类型 (如 dxf、.dwg、.svg 文件等) 的支持, 而且还新增了实时预览功能, 用户可以在应用改变之前通过预览提前看到改变的效果。

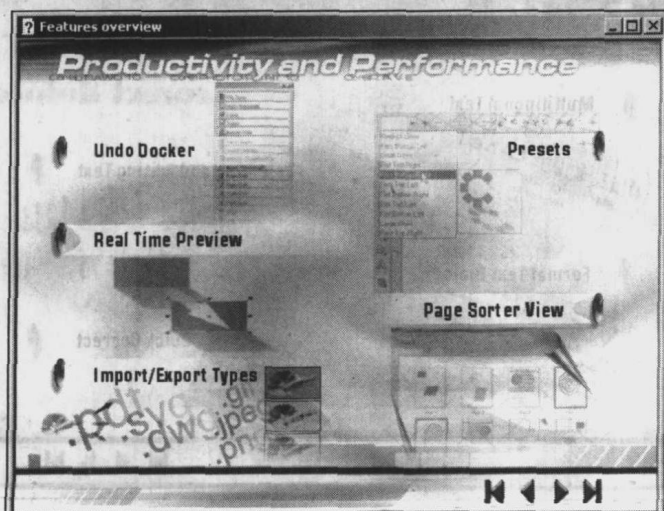


图 1.3 更高的效率和功能

3. 工具 (Tools)

如图 1.4 所示, CorelDRAW 10 提供了几个功能强大的交互式工具, 一些其他工具, 如切割工具和橡皮擦工具也有了改进。熟练掌握这些工具, 对用户的创作会有很大的帮助。

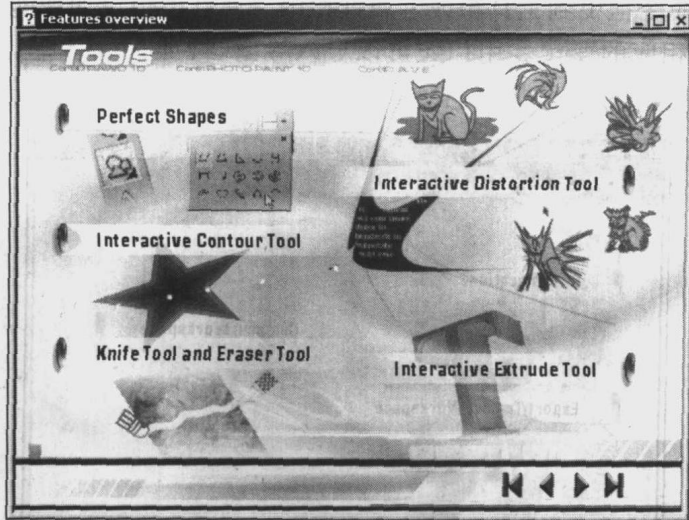


图 1.4 工具

4. 文字处理 (Text Handling)

如图 1.5 所示, CorelDRAW 10 的文本处理功能有了很大的增强。它增加了多语种的支持, 无需设置 Writing Tool (书写工具) 里面的语种即可直接使用多语种输入和修改文字。除此之外, 还增加了 Quick Correct (快速更正) 功能, 以替代 Type Assist。其 Format Text Dialog (“格式文本”对话框) 也做了一些改进, 用户可以更方便地处理 CorelDRAW 10 中的文本, 更容易地更改文本的格式。

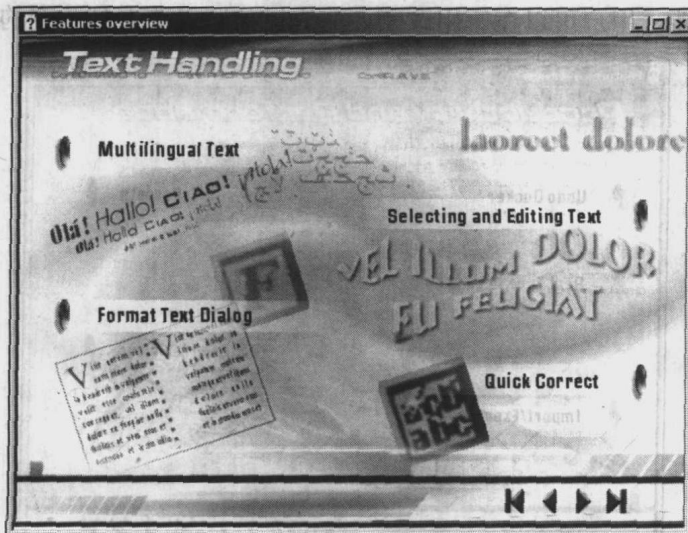


图 1.5 文字处理

5. Web 特性 (Web Features)

在处处都是互联网的今天, CorelDRAW 10 的网络处理功能也有了脱胎换骨的变化, 如图 1.6 所示。CorelDRAW 10 可以制作出生动活泼的动态按钮和效果菜单, 它的 Web Connector Docker (“网络连接”泊坞窗) 可以直接浏览超文本网页, 这样无需启动其他软件即可上网冲浪。另外, 也可以直接输出 HTML 代码, 并将网页发布出去。其新增的 Image Optimizer (图像优化器) 可以让用户的图像更小, 也更利于在网络上传输。

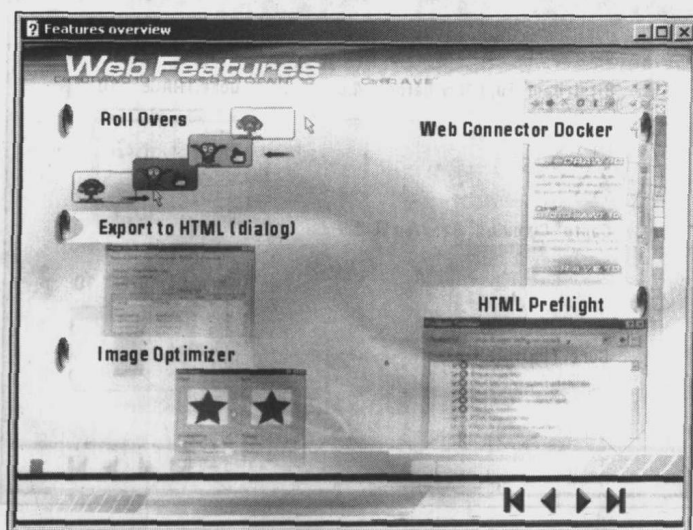


图 1.6 Web 特性

6. 颜色、打印和 PDF 文件 (Color, Printing and PDF)

如图 1.7 所示, CorelDRAW 10 中的颜色管理功能更加智能化和个性化, 用户可以保存自己的颜色管理配置; 新的打印设置让用户可以更准确、更迅速地打印; 用户可以直接发布 PDF 文档, 而且文件将更小。

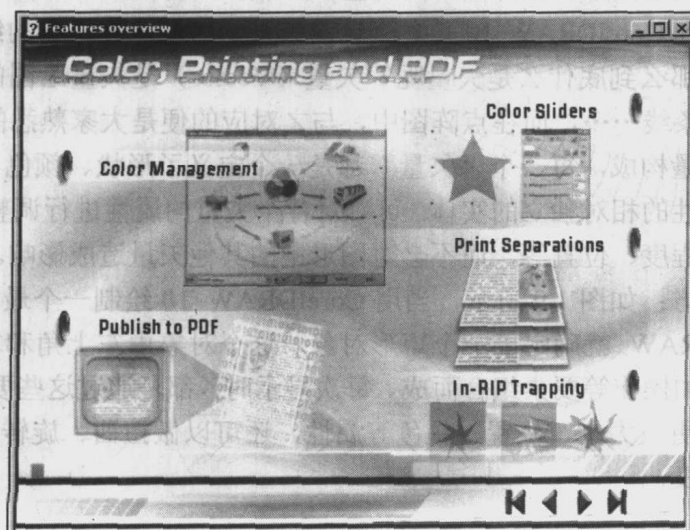


图 1.7 颜色、打印和 PDF 文件