

农林生产基本知识

养

猪



农业出版社

农林生产基本知识

养

猪

农业出版社

农林生产基本知识
养 猪
农业出版社改编

农业出版社出版

北京朝内大街130号

(北京市书刊出版业营业许可证出字第 106 号)

新华书店北京发行所发行 各地新华书店经售

农业出版社印刷厂印刷装订

统一书号 16144·1651

1973年9月北京制型

1973年9月初版

1973年10月北京第一次印刷

印数 1—240,000 册

开本 787×1092 毫米

三十二分之一

字数 54 千字

印张 二又十六分之十一

定价 二角二分

毛主席语录

农业学大寨

以粮为纲，全面发展

没有畜牧业的经济，是一种不完整的国民经济。

农业和畜牧业互相依存、互相促进、同时并举。

出版说明

全国广大知识青年，在党的领导下，热烈响应毛主席关于“知识青年到农村去，接受贫下中农的再教育，很有必要”的伟大号召，积极上山下乡，走与工农相结合的道路。他们满怀革命豪情，认真读马列的书和毛主席著作，朝气蓬勃地战斗在阶级斗争、生产斗争和科学实验三大革命运动的第一线，把自己的青春贡献给建设社会主义祖国新农村的壮丽事业。

遵照毛主席“要关怀青年一代的成长”的伟大教导，为了帮助广大上山下乡知识青年更快地掌握农林生产基本知识，我社以原农业部主编的《农业生产技术基本知识》（三十三分册）为基础，加以修订和增补，出版一套农林生产基本知识读物，以向上山下乡知识青年介绍农、林、牧、副、渔各业的生产基本知识，此书不仅适于上山下乡知识青年阅读，也可供农村社队技术人员和贫下中农阅读。这套丛书将分别以单行本陆续和读者见面。

《养猪》是这套丛书中的一种，本书是在原作者黄惟一编写的《养猪》一书的基础上修改而成的。书中介绍了猪的品种、猪的饲料、繁殖改良、饲养管理等方面的基本知识。

由于我们水平所限，本书可能存在某些缺点和错误，欢迎同志们批评指正。

农业出版社

一九七三年六月

目 录

| | |
|-----------------------------|----|
| 猪的品种 | 1 |
| 一、中国猪种 | 1 |
| 二、引进的国外猪种 | 13 |
| 猪的饲料 | 19 |
| 一、饲料中的养分和功用 | 19 |
| 二、猪的饲料 | 24 |
| 三、饲料的调制方法 | 29 |
| 猪的繁殖和改良 | 35 |
| 一、猪的繁殖 | 35 |
| 二、猪种的改良 | 42 |
| 猪的饲养管理 | 54 |
| 一、饲养管理的一般原则 | 54 |
| 二、种公猪的饲养管理 | 56 |
| 三、母猪的饲养管理 | 57 |
| 四、仔猪的养育 | 66 |
| 五、育成猪（二至四个月龄的仔猪）的饲养管理 | 72 |
| 六、后备猪的饲养管理 | 74 |
| 七、猪的肥育 | 75 |

养猪业在我国有着悠久的历史，全国各地都有很多、很好的养猪经验和优良品种。解放以后，特别是经过无产阶级文化大革命，在毛主席的革命路线指引下，广大贫下中农为革命养猪的积极性日益提高，养猪业取得很大成绩。发展养猪业，对于农业生产的发展，有极其重要的作用，“猪多肥多，肥多粮多”，正确地说明了养猪与发展农业生产的相互依存、相互促进的关系。发展养猪业，又是关系到发展国民经济、繁荣市场、提高人民生活水平的大事。因而，大力发展养猪业，对我国社会主义建设，具有重大的意义。

猪繁殖快，育肥也快，而且提供较多的肥料，所以，养猪投资比较少、收益大、见效快、既适合集体饲养又适合社员家庭饲养。

为了适应各地发展养猪的需要，这里把猪的品种、猪的饲料、繁殖改良和饲养管理等方面的基本知识及应用技术，作一些比较具体扼要的介绍。

猪 的 品 种

一、中国猪种

我国有许多优良猪种，这是发展养猪业的有利条件。

由于我国疆土辽阔，各地自然条件差异很大，各地对猪的饲养管理方式也不完全相同，因此各地区猪的性能、特征也都有显著的差别，形成了各种不同类型的猪种。按照各地猪种的起源、自然地理条件、饲养管理方式的不同，大致可分为华北型、华南型、华中型和高原型等几个类型。

(一) **华北型** 主要分布在内蒙古自治区、新疆维吾尔自治区、东北各省以及黄河流域和淮河流域。这些地区气候较为寒冷，饲养较粗放。猪只一般肌肉较为发达而脂肪少，背腰狭窄，四肢粗长，腹部不太下垂，臀部倾斜，大腿也比较单薄；头较平直，嘴筒长，耳大，额间皱纹纵行；皮厚且多皱褶，鬃毛发达，冬季生有一层绒毛以御寒冷；毛色几乎全为黑色。一般增重稍慢，并具有前期增重慢、后期肥育阶段增重较快的特点。肥育性能中等，膘不太厚，但板油较多，屠宰率约为65—70%。母猪一般有14—16个乳头，每胎产仔10—14头。性成熟较早，母性强。

华北型猪，有些猪种生长发育较慢，曾引用外来品种进行杂交改良，形成了许多改良种。如哈尔滨白猪、吉林黑猪、新金猪、金宝屯猪、伊犁白猪、昌黎猪、定县猪、涿县猪、垛山猪、崂山猪等都是。

在华北型猪中较著名的地方猪种，有陕西省的南山猪、北山猪、泾州猪（又名西猪），河南省的八眉猪（又名师岗猪）、项城猪，河北省的深县猪，山东省的费县猪，安徽省的阜阳猪，江苏省的淮猪等。现将代表这一类型的主要猪种——项城猪介绍如下：

项城猪 原产于河南省的项城县(图1)。现已分布到湖

北、安徽、甘肃、青海、浙江等省。

项城猪按体型可分为大、小两个类型：

大型 现有的项城猪多属于这一类型。外貌特征是：体型高大，全身被毛黑色；耳大下垂，嘴长或稍上翘，额部有皱纹；背狭长、平直，臀部微倾斜，腹部较平；四肢高而粗壮，系部直而有力；鬃毛长；乳头多在18个以上。

小型 体型较短粗，四肢细短，皮薄毛稀，毛黑色。性情温顺，容易肥育，屠宰率比较高。

项城猪体格较大，但成熟较晚。一般生后二至四个月生长较慢，五至六个月发育中等，七至十个月生长较快，到一年多还在生长。有的大型猪养到两年半时，体重可达250公斤左右。

每胎产仔数一般为15头左右，仔猪初生重一般为0.85公斤，断奶重（40—50天）9公斤多。屠宰率平均为68.8%，

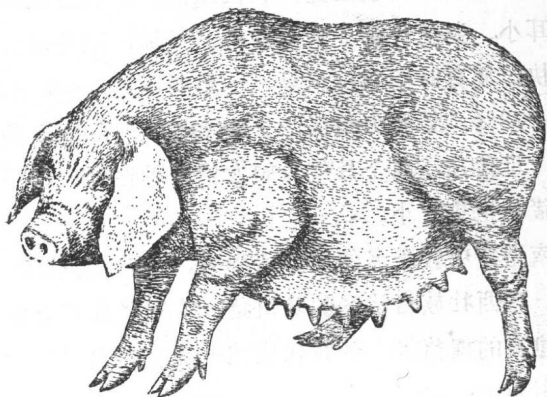


图1 项城猪（母）

大型猪可达75.4%。鬃毛产量高，每头可产鬃0.1公斤以上，鬃长度为10—16厘米。自断奶到六个月龄，日增重约为0.34公斤。

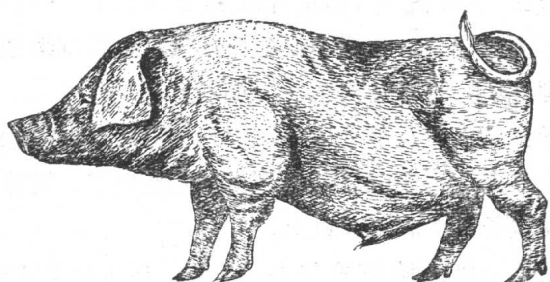
项城猪的优点是：体型较大，骨骼发育良好，背腰平直，体质强健，四肢发达，适于放牧饲养；能很好地利用粗饲料，肉质坚实而味美；产仔较多，母性强。缺点是皮较厚，骨粗，成熟较晚。

(二) **华南型** 主要分布在云南省的西南及南部边缘地区、广西壮族自治区、广东省偏南的大部地区、福建省的东南部和台湾省等地。这些地区属亚热带气候，青绿饲料丰富。由于饲养条件好，并经过劳动人民长期选育，因而培育出许多早熟易肥、皮薄肉嫩的优良猪种。

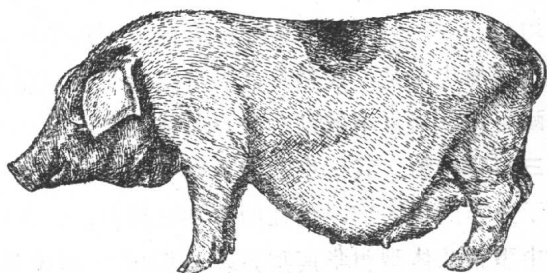
华南型猪一般背腰宽阔，背部凹陷；肋弯曲，胸较深，腹部疏松下垂拖地；后躯丰满，大腿肥厚；四肢开阔短小，骨骼细致，卧系；头较短宽，颜面微凹，额面皱纹横行；嘴筒短，耳小、竖立或稍下垂；皮薄、毛稀，鬃毛短、少。生长发育快，肥育时脂肪沉积早，一般膘厚约4—6厘米，屠宰率为70—78%。繁殖力稍低，一般每窝产仔8—9头。性成熟较早，母猪三、四个月龄开始发情。母性好，护仔性强。一般仔猪初生重较小。

华南型猪中较著名的地方猪种有，云南省的德宏小耳猪、勐腊猪，广西壮族自治区的陆川猪，广东省的梅花猪、文昌猪，福建省的槐猪等。现将代表这一类型的主要猪种——梅花猪介绍如下：

梅花猪 原产于广州一带(图2)。除分布于广东省大部



公



母

图2 梅花猪

分地区外，广西壮族自治区南部也有，如产于广西西江流域的陆川猪，就是梅花猪在当地驯化而成的。

毛色以黑白花较多，黑色的次之，白色的最少。骨细皮薄，毛稀；背腰宽阔，体躯较短；头轻小，面部微凹，耳较小而直立（或稍下垂）；背凹陷，四肢较软弱。

梅花猪有“大骨”与“细骨”之分，发育特性也有所不同。

大骨猪 生后一年,体重可达 90 公斤以上。一般长到 50 公斤后,生长较快,长到 100 公斤以后,生长就缓慢下来。饲养管理好的,可以长到 150 公斤以上。

细骨猪 生后八个月体重可达 60 公斤。一般在 30 公斤以后生长迅速,到 50 公斤以后生长就缓慢了。饲养管理好的,也可以长到 100 公斤以上。

梅花猪一般每胎可产仔 8—12 头,仔猪初生体重 0.75 公斤左右,一般两个月断奶时,体重 7.5 公斤左右。饲喂到七、八个月龄时,体重 60—75 公斤,高的可达到 100 公斤。屠宰率平均为 65—70%,西江流域一带的猪可达 70—80%。

梅花猪的优点是:成熟早,易肥,生长快,皮薄,肉嫩质好,耐粗饲,屠宰率较高。缺点是体型较小。

(三) **华中型** 我国中部和西南各省的猪都属于这一类型。由于分布的地区广,优良的猪种也很多。

华中型猪的体型与华南型猪基本相同。一般也是背较宽,骨较细,背多有凹陷,耳较小,只是体型较华南型猪大一些,背凹陷不象华南猪那样厉害,耳稍大而有点下垂。毛色多为黑白花,也有少量纯黑的。

华中型猪也是早熟种,它的生产性能介乎华北型猪与华南型猪之间。每胎产仔数约 10—12 头,仔猪初生重 0.75 公斤左右,屠宰率 67—75%,肉质细嫩。

华中型猪中著名的猪种很多,如湖北省的阳新猪、通城猪、监利猪,湖南省的宁乡猪、大围子猪、沙子岭猪,江苏省的大伦庄猪、焦溪猪,浙江省的金华猪、龙游乌猪,江西省的萍乡猪,四川省的荣昌猪、内江猪,贵州省的关岭猪、

柯乐猪，云南省的保山大耳猪等等。现将代表华中类型的著名猪种——宁乡猪介绍如下：

宁乡猪 原产于湖南省宁乡县(图3)。现已分布在湖南省的中部各县，以及华中、华南和华北各省部分地区。

毛色为黑白花。头、背和臀部及体侧上部多为黑色，但头部黑色不与背部黑色相连，其余部分都是白色，群众称它是“乌云盖雪”。也有少数猪，头尾是黑色，体躯是白色，背腰部有大小不一的黑斑。

嘴筒长，颜面微凹，额有粗大的皱纹；胸深，背腰部凹陷，腹部大而下垂；四肢粗短，系稍长，多卧系，后肢一般多软弱略呈X形；鬃毛不发达；乳头数一般为12—14个。因头型不一，可分为下列几种：

狮子头 头大，嘴短而凹，额部皱纹较深，体格大。

福字头 额宽嘴短，额有皱纹，体格中等。

阔鸡头 头稍狭长有皱纹，体格中等。

老鼠头 头细长，嘴直而尖小，一般少皱纹，体格小，群众不大喜欢饲养。

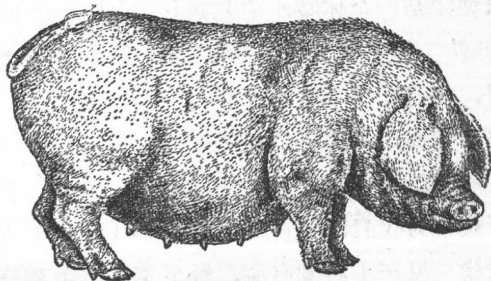


图3 宁乡猪(母)

宁乡猪饲养管理得好的，生长发育快，六个月龄时体重可达到 86 公斤。成年种猪体重一般在 150 公斤以上，发育较好的母猪，长到两年，体重可达 160 公斤左右。肥育猪，在充分喂给青绿饲料的条件下，十至十二个月龄时体重可达 90—110 公斤。屠宰率 65—70%。膘厚有达 8.65 厘米的。

产仔数一般在 9—11 头以上，初生重为 0.93 公斤，最重的可达 1.43 公斤，断奶体重 11—14 公斤。

宁乡猪的优点是：早熟易肥，生长发育快，脂肪蓄积能力强，屠宰率高，肉质细嫩、味美，适应性强，耐粗饲。缺点是：体质较弱，凹背，垂腹，卧系。

(四) 高原型 我国青藏高原地区的猪，基本上是属于这一类型。由于高原地区自然条件特殊，气候寒冷，农作物生长季节短，所以养猪多在海拔较低的草原和河谷地带的农区或农牧区。高原型猪，终年靠放牧为主，体型很小，头狭小呈锥形，嘴长直，耳小而直立；背狭而微弓，腹小不下垂，臀倾斜；姿势端正，四肢健壮，系短有力；皮较厚，鬃毛长而粗密，生有绒毛。毛色有全黑、黑褐及黑白花等。

高原型猪是一个体型小的晚熟猪种。繁殖力低，一般每胎产仔 5—6 头。屠宰率低，约为 65%。如在屠宰前能舍饲肥育两个月，体重和屠宰率都可稍为提高。

鬃毛产量高，每头可产 0.25 公斤，而且品质好，鬃长可达 12—20 厘米。

以西藏猪为代表，谈谈高原型猪种的特征和特性。

西藏猪 原产于西藏高原，数量不多，主要分布在农区（图 4）。

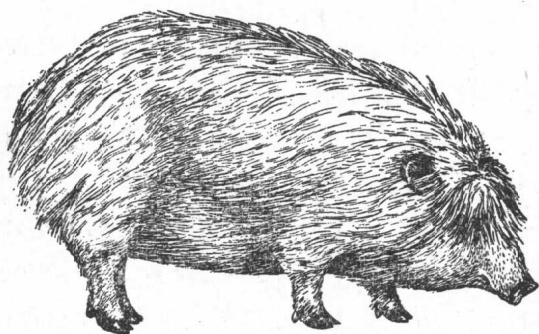


图4 西藏猪

体格小，头狭长，鼻梁直，嘴尖，耳小直立，背腰稍隆起，后躯发育差，四肢骨骼细而健壮。被毛黑色，鬃毛长达20厘米左右。母猪一般有乳头6—8对。

西藏猪生长发育慢，生后一年平均体重30—40公斤，两年的约重65公斤。一般每胎产仔6—7头，仔猪平均初生窝重2.7公斤，断奶时平均窝重21.5公斤，断奶时个体重3.04公斤。屠宰率约为60%左右。

西藏猪的优点是：适应性强，耐严寒，耐粗饲，放牧能力和抗病能力强，鬃毛粗长、品质好、产量高。缺点是：体型小，成熟晚，屠宰率低，繁殖力低。

(五) 各地培育的新猪种 全国各地除优良的地方猪种外，还通过杂交改良，培育成了不少新猪种。现把主要的几种分述如下：

1. 哈尔滨白猪（简称哈白猪） 原产于黑龙江省哈尔滨及滨洲、滨绥铁路沿线。这种猪是用多种品种猪长期杂交改

良而成的（图5）。

毛色及皮肤以白色为主，也有少数黑白花的；头部较宽，面凹，嘴短稍撅起，耳中等大，向前倾；颈短，胸宽，背宽平，腹线呈椭圆形，不下垂；臀部多平直，四肢细短；性情温驯，早熟易肥。

生长发育较快，十个月龄时，体重可达到100公斤以上。成年公猪体重150—200公斤左右，母猪130—180公斤左右。一般每胎产仔10头以上，仔猪初生重均在1公斤以上。母猪泌乳力差，仔猪断奶时体重10—15公斤左右。饲料利用率较高。骨细，膘肥肉厚，屠宰率约78%，且肉质良好，很受群众欢迎。

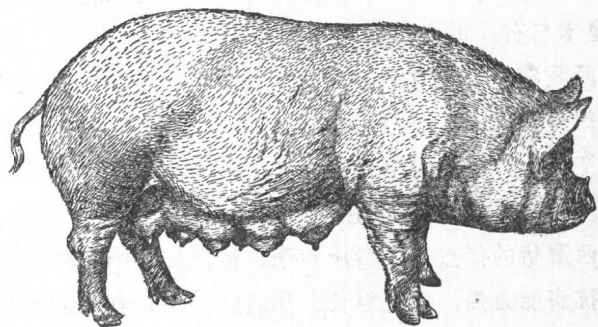


图5 哈白猪（母）

优点是：体躯丰满，生长发育快，肥育性能好，屠宰率高，耐寒性强，耐粗饲，繁殖力高，性情温驯。缺点是：体型不一致，品质不齐，母猪泌乳力差。

2. 新金猪 原产于辽宁省新金县。近年来推广到全国许