

2002

中国渔业年鉴

*CHINA
FISHERIES
YEARBOOK*

中国农业出版社

中国渔业年鉴

2002

农业部渔业局 主编

中国农业出版社

图书在版编目 (CIP) 数据

中国渔业年鉴. 2002/农业部渔业局主编. —北京:
中国农业出版社, 2002.11
ISBN 7-109-07638-5

I. 中... II. 农... III. 渔业经济-中国-2002-
年鉴 IV. F326.4-54

中国版本图书馆 CIP 数据核字 (2002) 第 069299 号

中国农业出版社出版
(北京市朝阳区农展馆北路 2 号)
(邮政编码 100026)
出版人: 傅玉祥
责任编辑: 丁福辉

中国农业出版社印刷厂印刷 新华书店北京发行所发行
2002 年 11 月第 1 版 2002 年 11 月北京第 1 次印刷

开本: 787mm × 1092mm 1/16 印张: 18 插页: 28
字数: 700 千字 印数: 1-3 000 册
定价: 120.00 元

(凡本版图书出现印刷、装订错误, 请向中国农业出版社发行部调换)

中国渔业年鉴协办单位

辽宁省海洋与渔业厅
黑龙江省水产局
江苏省海洋与渔业局
浙江省海洋与渔业局
安徽省农业委员会渔业局
福建省海洋与渔业局
江西省水产局
山东省海洋与渔业厅
湖北省水产管理办公室
湖南省畜牧水产局
广东省海洋与渔业局
广西壮族自治区水产畜牧局

四川省水产局
海南省海洋与渔业厅
黄渤海区渔政渔港监督管理局
东海区渔政渔港监督管理局
南海区渔政渔港监督管理局
中国水产(集团)总公司
上海水产(集团)总公司
辽宁省大连海洋渔业(集团)公司
宁波海洋渔业总公司
青岛海洋渔业公司
中国水产科学研究院

中国渔业年鉴编辑部

通讯地址 北京市朝阳区
农展馆北路2号
邮政编码 100026
电 话 (010) 64194985
65061875
传 真 (010) 65061875



中国渔业年鉴编辑委员会

主 任 齐景发

副 主 任 杨 坚 沈镇昭 张合成

委 员 (按姓氏笔画为序)

丁福辉 王衍亮 牛玉山 刘美华 齐景发 杨 坚
李健华 吴 壮 沈建荣 沈镇昭 宋丽娅 张合成
张铭羽 周应祺 郁 明 柳 正 赵法箴 唐启升
梁书升 彭晓华 韩 仍 魏宝振

特约编委 刘亚清(北 京) 蔡明玉(天 津) 胡金城(河 北)
袁浩基(山 西) 云德奎(内蒙古) 李建新(辽 宁)
车黎明(吉 林) 刘振家(黑龙江) 顾道良(上 海)
李国平(江 苏) 夏阿国(浙 江) 王俊修(安 徽)
张国胜(福 建) 官少飞(江 西) 宋修武(山 东)
夏长安(河 南) 刘能玉(湖 北) 曹英华(湖 南)
李珠江(广 东) 陈荣贵(广 西) 陈 成(海 南)
叶邦勤(重 庆) 张忠孝(四 川) 陈广城(贵 州)
甘汝云(云 南) 王文佩(西 藏) 刘兴连(陕 西)
刘阳光(甘 肃) 赵依民(青 海) 黄全福(宁 夏)
张兴国(新 疆) 徐志宽(大 连) 马克松(青 岛)
周科勤(宁 波) 李建福(厦 门) 刘悦周(深 圳)
孙国胜(新疆建设兵团)

中国渔业年鉴编辑部

主 编 沈镇昭 张合成
副 主 编 梁书升 栗倩云 陈家勇

责任编辑 丁福辉

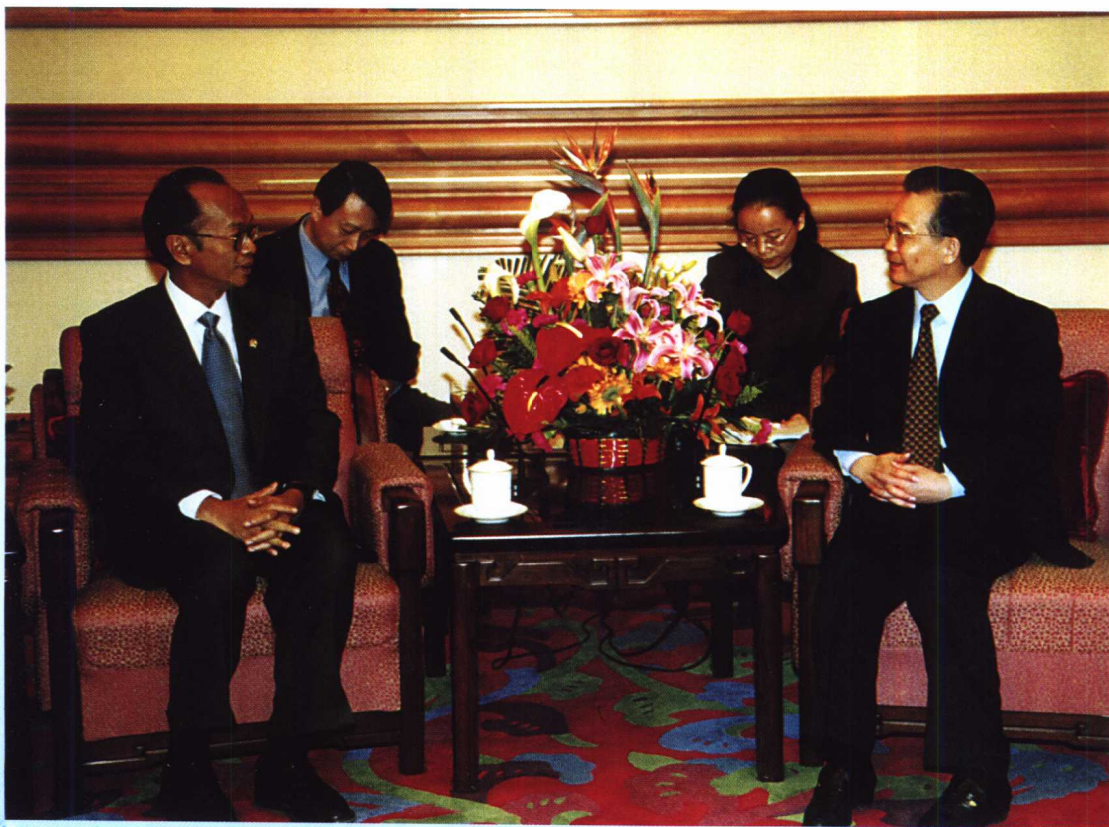
编辑部成员 (按姓氏笔画为序)

丁晓明	于秀娟	王玉堂	王德芬	邓 伟	刘大安
刘小兵	刘 晴	孙有恒	李彦亮	余涤非	陈剑峰
陈毅德	易 林	郑松传	赵文武	赵丽玲	胡学东
龚明华	崔利锋				

特 约 编 辑	段广垠 (北 京)	孙志景 (天 津)	王爱军 (河 北)
	张云岭 (山 西)	贾跃峰 (内 蒙 古)	蒋海山 (辽 宁)
	李云生 (吉 林)	郭政学 (黑 龙 江)	高雪祥 (上 海)
	沈 毅 (江 苏)	严寅央 (浙 江)	刘 干 (安 徽)
	林旭东 (福 建)	于向阳 (江 西)	王诗成 (山 东)
	王忠民 (河 南)	林伟华 (湖 北)	邓兴海 (湖 南)
	秦 磊 (广 东)	王海吟 (广 西)	潘建纲 (海 南)
	刘方贵 (重 庆)	曾开虎 (四 川)	王 骥 (贵 州)
	张志勇 (云 南)	蔡 斌 (西 藏)	王新铭 (陕 西)
	陈 静 (甘 肃)	申志新 (青 海)	王洪波 (宁 夏)
	韩 亮 (新 疆)	王立珏 (大 连)	陆素忠 (宁 波)
	林瑞才 (厦 门)	王延青 (深 圳)	刘屹超 (新 疆 建 设 兵 团)
	李 岩 (黄 渤 海 区 局)	朱浩强 (东 海 区 局)	何一骏 (南 海 区 局)
	宁 波 (上 海 水 产 大 学)		



姜春云副委员长在浙江视察渔业法执行情况



2001年4月23日，温家宝副总理会见印度尼西亚渔业部长

QNO or/or

2002 中国渔业年鉴



全国政协副主席李贵鲜
在2001年中国国际渔业博览
会上致辞



农业部部长杜青林(左三)、副部长韩长赋(左一)和齐景发(左四)参观中国渔政指挥中心机房



全国人大农业与农村工作委员会主任高德占（右一）与农业部常务副部长韩长赋（左二）参观渔业博览会



农业部副部长齐景发出席中国水产学会第七次全国会员代表大会，并发表讲话



应香港特别行政区政府邀请，农业部渔业局局长杨坚于2001年12月9日至14日对香港特别行政区进行正式访问。图为杨坚局长拜会律政司司长梁爱诗女士

黄渤海区渔政渔港监督管理局



农业部副部长齐景发、山东省副省长赵克志等领导同志
在中国渔政118号船上检查工作



中国渔政118号船在武昌造船厂举行下水仪式

美国海岸警备队官员到黄渤海区渔政渔港监督管理局参
观访问



《中韩渔业协定》暨专属经济区管理巡航仪式

东海区渔政渔港监督管理局



伏季休渔，加大管理力度，确保渔业可持续发展



放流中华鲷苗

开展安全检查，确保安全生产



保护水生野生动物，抢救白鳍豚

南海区渔政渔港监督管理局

农业部副部长杜青林在南海区渔政渔港监督管理局检查、指导工作



南海区渔政渔港监督管理局领导班子成员



在南沙美济礁养殖实验成功

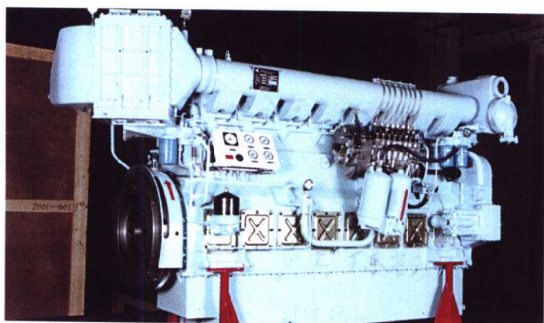


渔政船长年为南沙渔业开发保驾护航

中国水产（集团）总公司



刘身利总经理与斐济总理莱塞尼亚·恩加拉塞
出席中水集团金枪鱼钓船赴斐济启航仪式



中水集团自行开发成功国内首台Z 8170柴油机



中国水产（集团）总公司

中国水产（集团）总公司成立于1984年，是中国最具实力的综合性国有大型水产企业，是国务院确定的100家建立现代企业制度试点单位、120家大型企业集团试点和520户国家重点企业之一，是农业部、国家计委等8部（委）确定的农业产业化龙头企业。集团拥有进出口经营权、投资项目审批权、对外经济技术合作权、外事外经审批权等。由集团公司控股的“中水渔业”已成功上市，显示出集团的整体实力和活力。中水集团紧紧抓住远洋渔业这个龙头，勇于开拓，坚持不懈，走出了一条国有大型水产企业持续发展的新路子，现已成为水产主业突出、功能配套、跨国经营、业绩良好，在国内外渔业界享有一定知名度的大型企业集团。集团现有50多家全资、控股子公司和驻外机构，国内企业员工3万多人，海外企业员工包括外籍员工8000余人，主要从事海洋捕捞，水产加工、贸易，渔船、渔机、钢丝绳、网具制造，港口建筑，国际经济技术合作和劳务输出等。业务主要分布在三大洋沿岸30多个国家和地区，被称为在全球作业的“日不落”公司。



海洋捕捞

辽宁省大连海



辽渔集团总经理许兆滨带领机关干部出海，并向船员宣讲江泽民总书记“七一”讲话



许兆滨总经理同船员一起夜钓



鱿鱼丰产



在大洋上向钓鱼能手颁发奖牌

洋渔业集团公司



真空吸鱼流水线



自行建造的大型远洋鱿鱼钓轮



加工出口产品



10万吨级冷库群

中国水产科学研究院

中国水产科学研究院（以下简称水科院）是农业部直属、全国规模最大的综合性水产科学研究机构。

经过20年的建设和发展，水科院初步形成了一个学科比较齐全，地域分布较为合理的综合水产科研体系。水科院按海区设有黄海、东海、南海水产研究所，渤海水产增殖科学基地和北戴河、营口、长岛、下营增殖实验站；按流域设有长江、黄河、珠江、黑龙江水产研究所，淡水渔业研究中心和太湖水产增殖基地；按专业设有渔业机械仪器研究所、渔业工程研究所、渔业综合信息研究中心、渔业环境保护研究室、鱼病研究室。研究范围涵盖水产资源、养殖、捕捞、鱼病防治、饲料营养、环保、遗传育种、生物技术、水产品贮藏与加工、渔业工程、渔业机械仪器、渔业经济、信息等领域。水科院有农业部重点开放实验室4个，院级重点开放实验室8个，国家级、部级质量监督检测中心6个，院级工程技术中心1个，国际水产培训中心2个。



院长：王衍亮



前进中的大连渔业

大连地处辽东半岛，濒临黄、渤两海，海岸线1906千米，可进行人工养殖的浅海水面53万多公顷。滩涂6.6万多公顷，海洋动植物繁衍、栽培的基础生产力发达，沿岸自然港湾200多处，直接面向太平洋，辽东湾、海洋岛、莱州湾、连青石等渔场近在咫尺，发展海洋鱼业的条件得天独厚，是我国重要渔业基地和水产品交易地。

大连渔业科技基础比较雄厚，科技在大连渔业发展中的贡献率达56%。渔业行政执法体系健全，执法网络延伸到沿海渔业县、乡、村，渔业生产环境良好。

大连是中国最开放的城市之一，有着良好的投资环境。面向未来，大连渔业充满生机和活力，竭诚欢迎海内外各界宾朋来大连共奏耕海牧渔之歌。



皱纹盘鲍



海参



扇贝



大连市海洋与渔业局领导
在研究和规划渔业现代化建设



大连渔港