

QUANGUO JIANZHU
FANGAN
JINGPINXUAN

全

国建筑方案
精品选

《全国建筑方案精品选》编委会 编



中国建筑工业出版社

全国建筑方案精品选

《全国建筑方案精品选》编委会 编

中国建筑工业出版社

(京) 新登字 035 号

图书在版编目 (CIP) 数据

全国建筑方案精品选 / 《全国建筑方案精品选》编委会
编. —北京: 中国建筑工业出版社, 1997
ISBN 7-112-03097-8

I. 全… II. 全… III. 建筑方案-中国-选集 IV. TU206

中国版本图书馆 CIP 数据核字 (96) 第 24454 号

全国建筑方案精品选
《全国建筑方案精品选》编委会 编

中国建筑工业出版社出版、发行 (北京西郊百万庄)

新华书店经销

北京工大印刷厂印刷

*

开本: 889×1194 毫米 1/16 印张: 18 字数: 676 千字

1999 年 1 月第一版 1999 年 1 月第一次印刷

印数: 1—2,200 册 定价: 56.00 元

ISBN7-112-03097-8

TU·2384 (8231)

版权所有 翻印必究

如有印装质量问题, 可寄本社退换

(邮政编码 100037)

总 策 划：杨永生
编委会主任委员：张开济
副主任委员：齐 康 彭一刚 钟训正
委 员：景政治 蔡镇钰 董孝论 邢同和
卢济威 王国梁 王伯扬 黄汉民
孟建民 汤 桦 于志公

感谢浙江省建筑设计研究院

对方案筛选工作所给予的支持和赞助！

序 言

建筑设计竞赛评比从来是建筑界的优良传统，通过竞赛评比不仅可以选出最佳方案，而且往往可以发现人才。在我国，虽然设计竞赛评比这种活动同建筑师这个职称一样都是从国外引进来的，但是早在20年代，就已经开始了，并且取得了很好的效果。例如，南京的中山陵和广州的中山纪念堂都是我国非常著名的公共建筑，而它们却都是根据设计竞赛中的首奖方案而建成的，而且这两个中奖方案又出于同一建筑师的手笔。这位建筑师就是吕彦直先生，他因为这两个杰作而声名大振，成了中国第一代建筑师中最有代表性的人物。抗日战争胜利后，当时的国民党政府曾计划在上海外滩建造一座凯旋门式的建筑，以纪念抗战胜利。并为此举办了一个设计方案竞赛。获得一等奖的方案是一对大鹏展翅式的耸天立柱。很遗憾，这个工程始终没有实现，可是它的设计者戴念慈却因此初露头角，从一个初出茅庐的年轻建筑师而走上了他一生成就辉煌的道路。

一般来说，一个组织得较好的设计竞赛评比所作的选择都是公正的，也是正确的，从而达到了选出最佳方案的目的。不过其中也不乏一些例外。例如20年代当时的国际联盟，为了在瑞士的日内瓦建造总部大厦曾经举行过一次国际设计竞赛。得头奖的是一个法国学院派建筑师，他的作品采用了比较保守的新古典主义的形式。而建筑界的舆论则认为另一位参加竞赛者，现代建筑大师勒·柯布西耶的方案更富有创造性和时代气息。现在那个得奖的法国建筑师早已默默无闻了，而柯布西耶那个未实现的方案倒成了早期现代建筑的一个出名的典范。

30年代，美国著名的“芝加哥论坛报”为了要建新馆也举行了一次国际性的设计竞赛。中奖的是美国当时很出名的Holabird和Root建筑师。他们的方案采用了当时流行的仿哥特式的风格来处理这座高层塔楼的外型。可是广大建筑界却给予那仅获二等奖的方案最高的评价。结果这个落选方案不仅在美国开创了高层建筑采用现代建筑形式的先例，而且也使方案设计人芬兰的沙利宁建筑师从此闻名新大陆，并且在美国创办了一所艺术学校，还设计了不少工程。

这位芬兰建筑师有一个儿子，他不仅子承父业，而且还青出于蓝，小沙里宁在建筑设计竞赛中更作出过非常独特的贡献。那就是闻名世界的澳大利亚的悉尼歌剧院的方案就是由于他的“仗义执言”而绝处逢生的。因为悉尼歌剧院当初也曾举行过国际竞赛，小沙里宁是评委中的一员，可是他来迟一步，评选已经初步定案了，但是，他不甘心服从多数，而是慧眼识英雄，从落选的方案中发现了现在那个形似一组船帆的方案，并且力促它成为头奖，结果是悉尼港添了一处举世闻名的景观。若是没有小沙里宁的一言九鼎，那末现在这悉尼歌剧院的方案早已成为“遗珠”了。

由此可见，在设计竞赛评比中，“遗珠”有时在所难免。这些“遗珠”虽然当时未能中选，是一憾事，但是它们仍旧不失为佳作，甚至于杰作，假如有机会让它们重见天日，则对广大设计人员可能还很有参考价值，对今后的建筑创作也会产生积极的作用。因此我非常拥护中国建筑工业出版社《建筑师》编辑部举办这次“未实现建筑方案设计”的评选活动。我认为，这件事是“功德无量，胜造高层建筑”（七级浮屠是我国古代的高层建筑），我个人对此随缘乐助，当然就义不容辞了。

张开济

1996年7月20日

前 言

众所周知，搞建筑设计首要的是由建筑师根据设计任务书先做方案设计。建筑品位之高低，一般来说，主要取决于方案设计的水准。因此，在营造实践中，往往业主要求多做几个方案，供挑选。诚然，无论是国外还是国内，被选中的方案大都是好的或比较好的；但也不尽然，由于种种原因，有些个性很强的方案往往被放弃，成为张老总在本书序言中说的“遗珠”。

这些“遗珠”，既然未被选中，往往被作者遗弃或束之高阁。拂去其封尘，挑拣出来，选编成册，供建筑师朋友们参考，岂不是一件好事。

有鉴于此，我国许多建筑界的朋友请教过可否办这件事。未出预料，大家都表示支持。去年秋天，在北京一次偶然的的机会，遇见钟训正、王国梁、景政治等诸位先生，他们同声赞同此举。景先生等即表示浙江省建筑设计研究院愿意承担编委会在杭州开会的接待事宜并予以赞助。

这样，于1995年11月1日由主办单位中国建筑工业出版社发出通知向全国各有关单位征集方案，并函邀张开济、齐康、彭一刚、钟训正等15位建筑界专家教授组成编委会。

编委会于1996年4月16~18日在杭州市对征集来的314份方案，进行了认真的讨论筛选，最后选出这66份方案，由《建筑师》杂志编辑部徐纺担任责任编辑编入此书。

由此，使我更加深了这样一种认识：对建筑界有好处的事情，看起来难办；只要努力认真地去办，就会得到建筑界同仁的支持，就能办成功。

杨永生

1996年8月28日

目 录

伦敦中国城·····	5
外交部办公大楼方案·····	8
南京邮电局宾馆设计·····	16
深圳特力广场·····	23
涪陵市政府大门及附属工程·····	29
深圳南山冰雪娱乐城·····	34
重庆建筑大学档案馆·····	38
合肥新客站站房·····	43
北海经济科技开发中心设计·····	47
柳州某银行办事处·····	52
河姆渡博物馆方案·····	58
哈尔滨游乐城·····	61
南京丁山宾馆改扩建·····	66
无锡天安大厦·····	69
安徽巢湖望湖宾馆·····	74
浦东新区政府办公大楼·····	77
北京饭店新楼·····	83
连云港东莘农场科技培训中心·····	85
全国幼儿园建筑设计竞赛方案·····	88
朱屺瞻艺术馆·····	91
确城商厦方案·····	94
雕鹰山庄·····	103
广州市购书中心·····	107
河南饭店改建总体规划设计方案·····	111
中华大厦·····	117
厦门大会堂及厦门市行政中心广场方案设计·····	120
民间艺术陈列馆·····	125
厦门仙岳宾馆·····	127
深圳市少年儿童图书馆·····	131
台湾高雄市现代化综合体育馆·····	138
贵州省久远商厦·大厦建筑设计方案·····	141

北京王府井特别警署、帅府大厦方案	144
韩国国立博物馆设计竞赛方案	154
元洪城设计方案	158
福州运盛广场	168
武夷山益寿园旅游宾馆建筑方案设计	176
福建省革命历史博物馆	179
厦门长途汽车客运站设计竞赛方案	182
中国工商银行总行营业办公楼	184
海口 278 工程竞赛方案	187
通产购物中心及世界精品大厦设计	193
山海关长城碑林	197
深圳机场新航站楼方案	201
石厦影剧院方案设计	203
珠银大厦方案 B	211
HOUSE PROJECT	216
北京人定湖公园碧波楼	218
烟台中国海花园广场方案	222
南湖宾馆方案设计	228
明日城	232
美国为土耳其举办的人类学院设计竞赛	237
RIBA 为名人建设纪念碑馆竞赛——伏羲帝	240
小住宅设计	242
孙中山国际学术中心	243
确诚商城豫园侯家路 38—Ⅱ 基地建筑设计方案	246
上海市南市区梦花街北侧二期工程规划设计方案	255
上海御景花园社区中心	259
综合开发研究院（中国深圳）专家基地综合楼	261
福州友邦城设计	265
苏州太湖大厦	267
华福中心设计方案	272
珠海中实广场	279

伦敦中国城

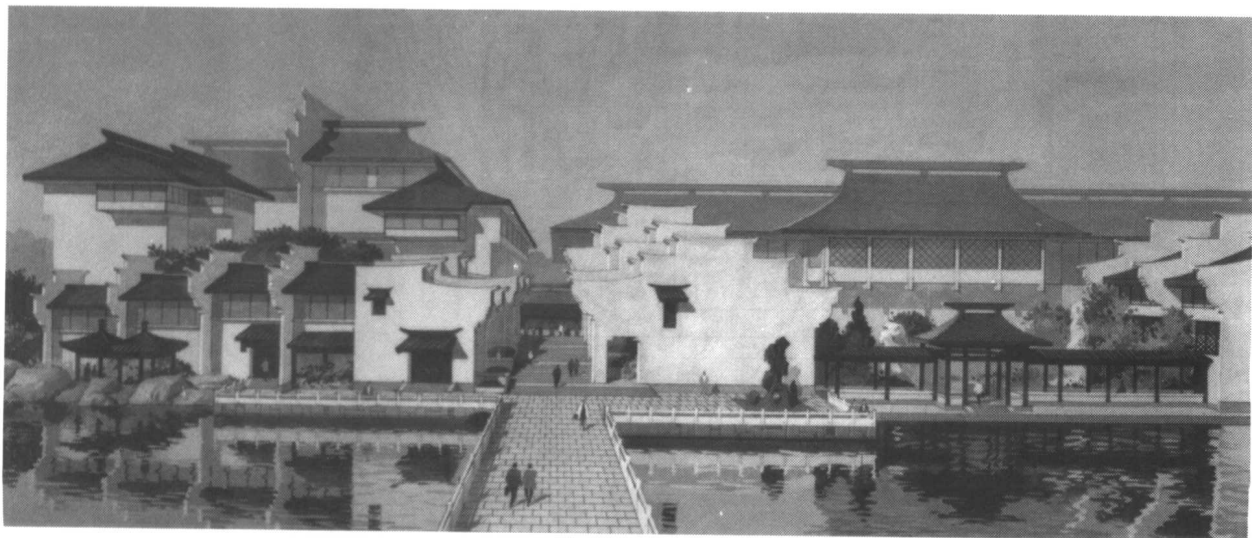
设计人：聂兰生

设计单位：天津大学建筑系

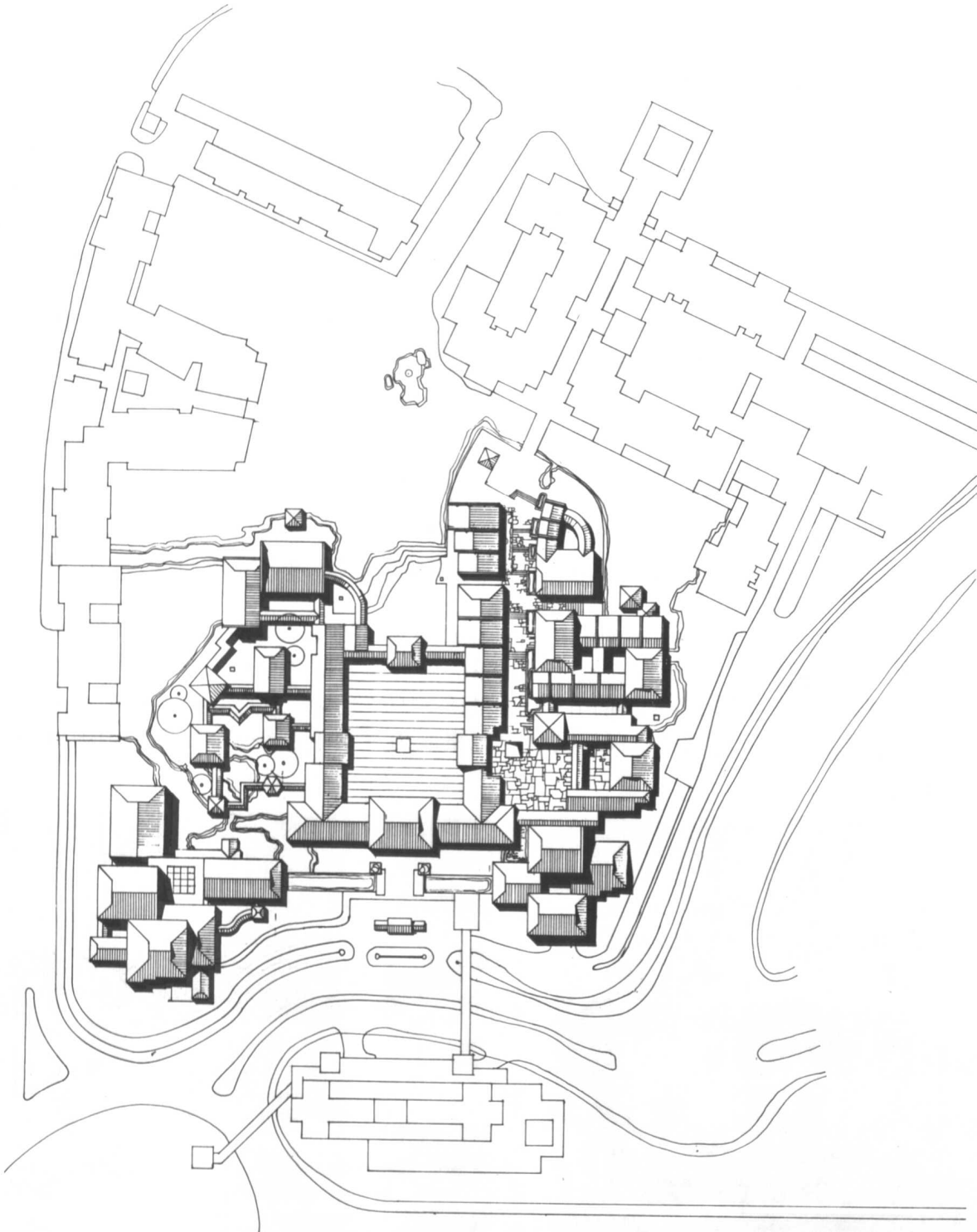
伦敦中国城原基地是一座船坞、荒废之后建为商业区，以繁荣伦敦东区的经济，基地水面较多，周围规划为2~3层联排式住宅，从现有环境与分析，设计时，这座中型商城拟定调在民间的小式建筑上，取我国南方水乡布局，再造90年代中国水乡建筑群。结合原规划布局，中间为中国当代产品展销厅，左侧为高层宾馆，右侧为展示中国传统文化的博物馆。处于正中轴线上的主展销厅后，用1~2层建筑和联廊围合成一个三合院式的广场，南面与大片水面用于展销、集会、休闲等多种功能。左侧连接中国园林，嘉木美石置于其中，使游人可以领略中国造园风采。与园林隔河相望的是一条风味食品街，它与宾馆相连，使住宿、餐饮、休憩组成一区。右侧是一条专售中国商品的小街。小街分上下两层，底层为存车、仓贮之用。上层为商业街，一渠清泉沿小街流入端部广阔的湖水中。小街上的店铺取两种平面，一为院落式，一为临街铺面。小街的尽头为小型广场，置以亭、桥、石舫点染出中国水乡的特有风情。中国城临水一面是最具特色的所在。台地式的街路，使两侧的店铺处于不同的标高，造就出飞檐叠错的场景。加上沿湖亭、台、楼榭，起伏宕落，构成一幅颇具中国特色水乡画面。小街上的店铺，取材于福建民居山墙的造型。夸张、简化、抽象的结果，时代气息强了，但仍能传达出来自中国的文化信息。方案临水一面甚是惹人喜爱的。

商城正面入口附近的建筑体量较大，笔者采用了“大中见小”的方法，化解庞大的体块，使之尺度近人。中轴线设一座“城”。笔者在80年代曾参观过几座知名的小城，如山西的平遥，湘西的凤凰等。60年代来往于点张线上时，沿线有座童话般的小城，据说叫“鸡鸣驭”。如今小城是否安在？不得而知，但给我留下了难以磨灭的印象。“城”并非都是高大的，“商城”的城墙要低矮些，亲切近人，这便是当时的立意。

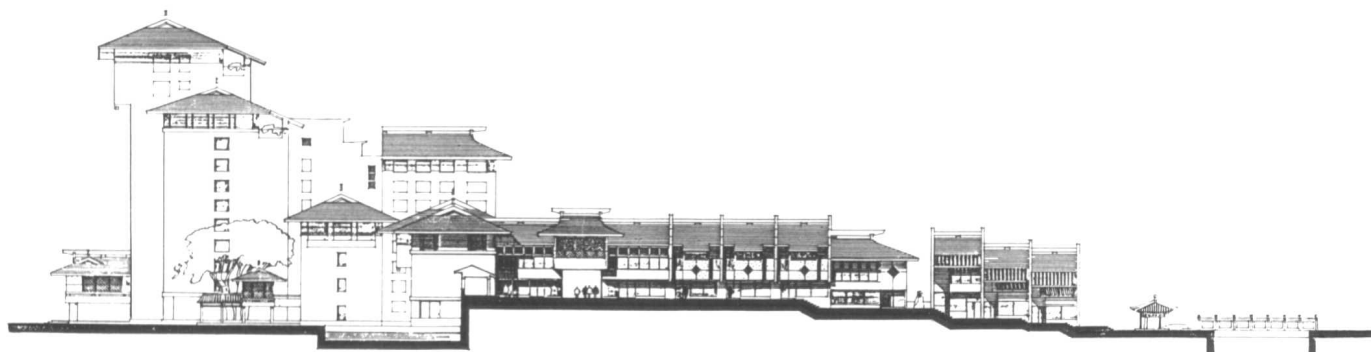
从湘西和桂北民居中，令我受益颇多。侗族的鼓楼，四层木结构吊脚楼，造型之美，构造之精，超出我的想像。在高层宾馆设计中，取了这两地的民居中的挂落，出挑和错落的屋顶。右侧的博物馆吸取了半歇山和马头山墙的做法。夸张、变形并在空间构图上尽量使之完整匀称。总之在伦敦中国城的设计中，大量借鉴了来自民间的建筑文化，南京各省民居的建筑风格成为方案的主旋律。原因是中国城是一座市民的城。



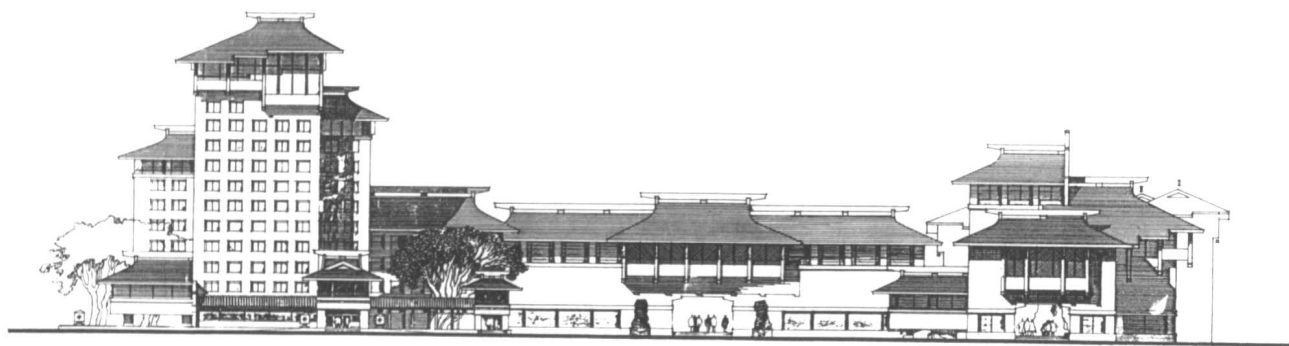
0 5 10 20 30m



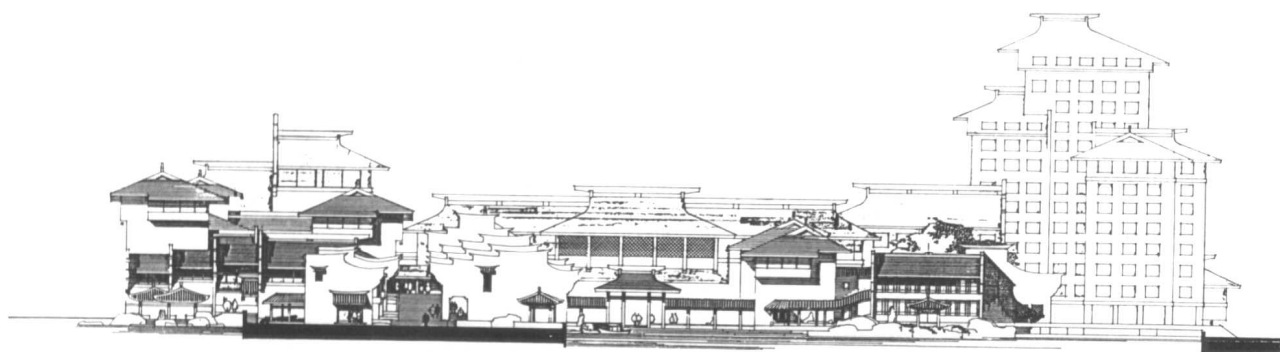
总平面



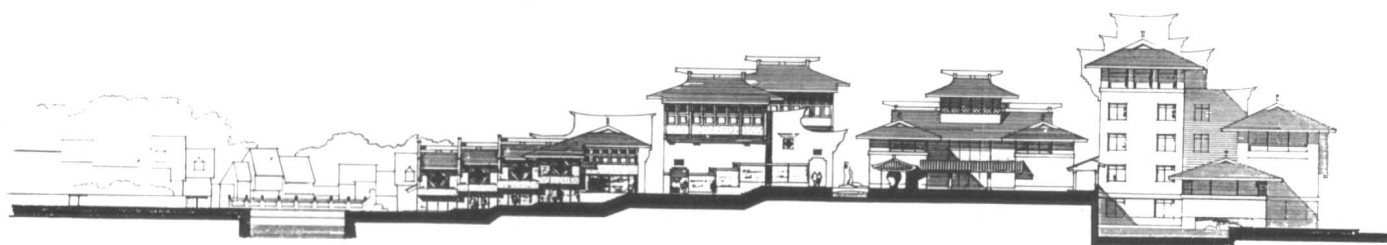
东立面



北立面



南立面



西立面

外交部办公大楼方案

设计人：崔 恺 司小虎 李燕云

设计单位：建设部建筑设计院

建筑总面积：109850m²

设计使用人数：3500 人

占地面积：36000m²

市政代征地：19200m²

建筑层数：27 层

建筑高度：98.80m

建筑布局上继承了中国传统建筑南北朝向、轴线居中、前庭后殿、对称格局的特点，将整个建筑沿南北向主轴线呈 H 形对称布置，从北侧街道进入主入口，迎面是 100m×100m 的宽阔广场，主体塔楼巍然耸立，两侧配楼伸展环抱，其间有喷泉、水池、草坪、树木、国旗招展，在千步柱廊的衬托下既有殃殃古国的庄重、威严，胜似故宫午门，又像主人敞开怀抱，笑迎四海宾客。这里不仅为外交礼仪提供了良好的场地，也成为整个建筑群的前奏空间。穿过广场经过高大门廊，进入主楼，这里有高达四层的门厅，各类接待、会议用房排列两侧通过大楼梯和两组电梯上可达各层办公用房，下可至地下餐厅及技术用房，流线简洁明确，主楼之后是礼堂，两侧是可供职工活动的内院，环绕内院是各行政机要用房。警卫连宿舍，训练场地布置在最南端成为建筑群的结尾。东西向次轴线贯穿主楼和东西入口，配楼安排机要局、图书档案馆、印刷厂以及领事签证等，相互分隔，自成体系，使整个大楼成为一个集中的综合体，使之更加完整，亦使二环路方向有较好的景观。

建筑造型上借鉴中国塔的意念，将庞大的体形分为双塔，塔身由两个方形相互旋转、穿插而成，继承了中国古塔八面玲珑的特点，既形成了多角度的观赏效果，又使向北的立面引来了阳光。塔身下大上小，逐渐收分，继承了中国古塔端庄秀丽的体形轮廓。借鉴中国传统木构建筑的特点，局部暴露结构梁柱在红墙、蓝色玻璃的衬托下形成丰富的立面效果，两翼配楼的格架则吸取了中国传统木格栅的处理手法并结合东西向遮阳的功能要求，表现了独特的韵律之美。在塔楼的顶部、配楼的端头以及门廊等处借鉴中国传统建筑屋顶造型特点，采用斜向实墙玻璃坡顶，三角支架等构件组合，使人联想到中国建筑的鲜明特色。细部处理则借鉴了中国传统建筑的菱花窗、雀替、石鼓等处理手法加以变形、抽象使之成为一种符号，更加强了建筑的民族性和地方性。

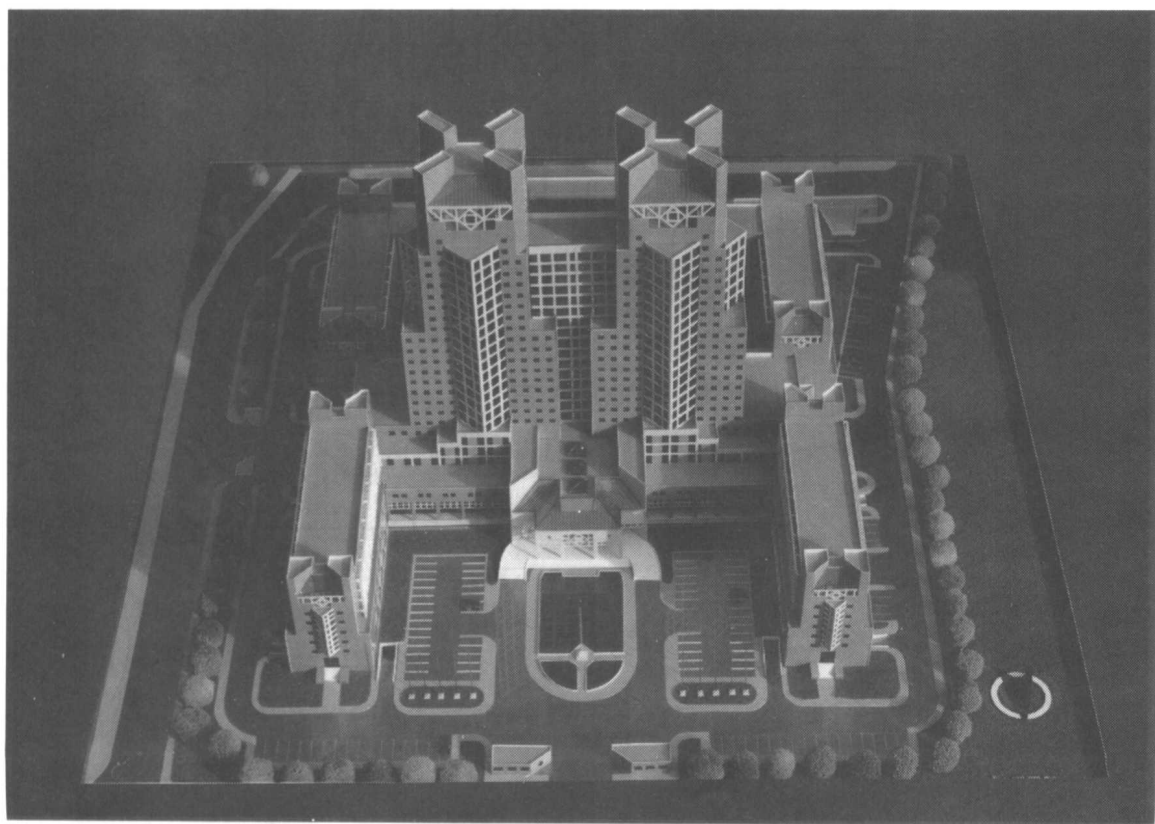


外景透视

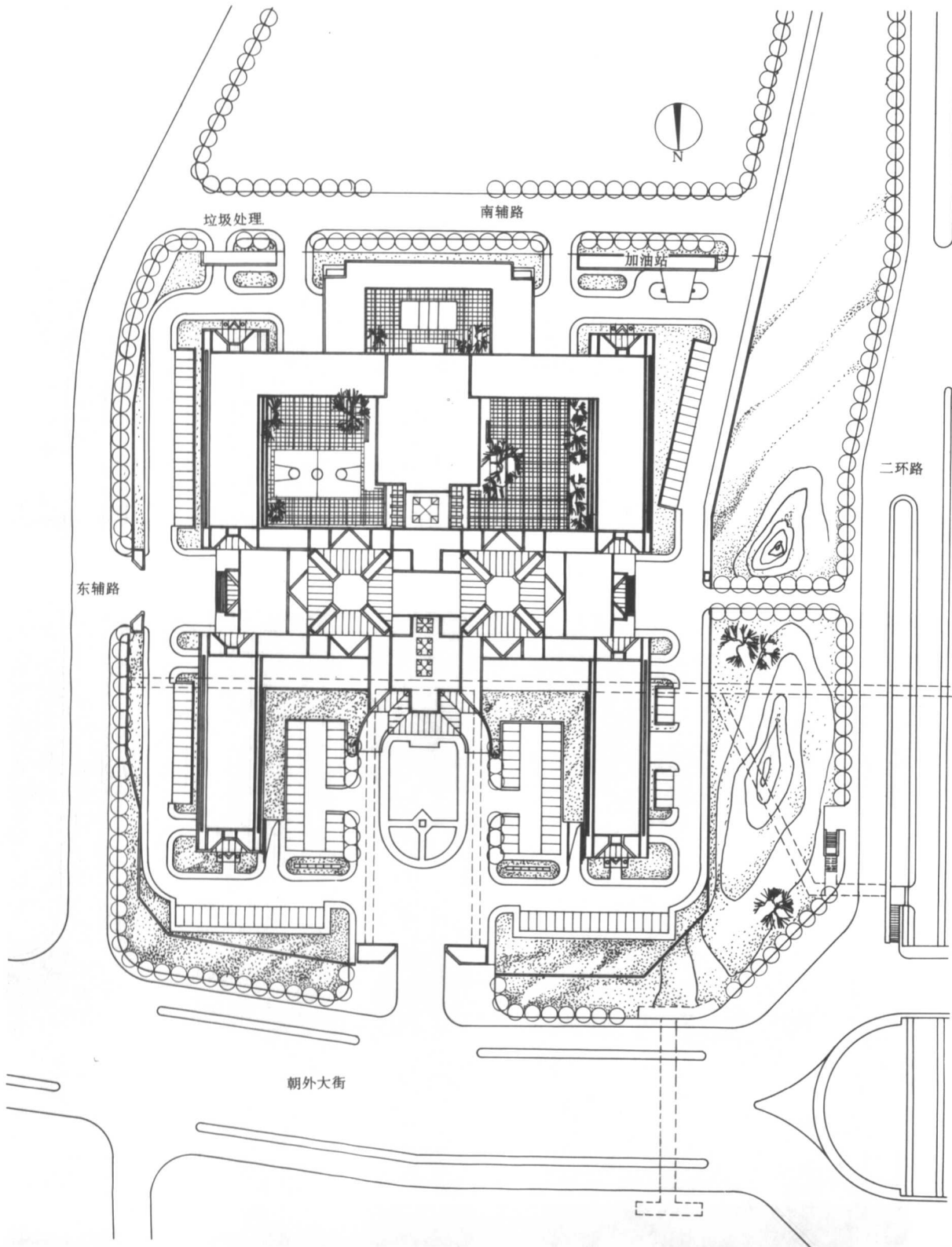
建筑色彩和材料选择：红墙、黄瓦、汉白玉基座体现了中国建筑雍容、华贵的特点，新的外交部办公楼亦借鉴了中国建筑的传统色彩，采用红色面砖实墙，白色构架，蓝色玻璃窗，灰色花岗石基座使整个建筑显得华贵、典雅、热情、明快，既突出了外交部办公楼的特有身份，又改善了北立面背阴灰暗的不利因素。



大堂透视

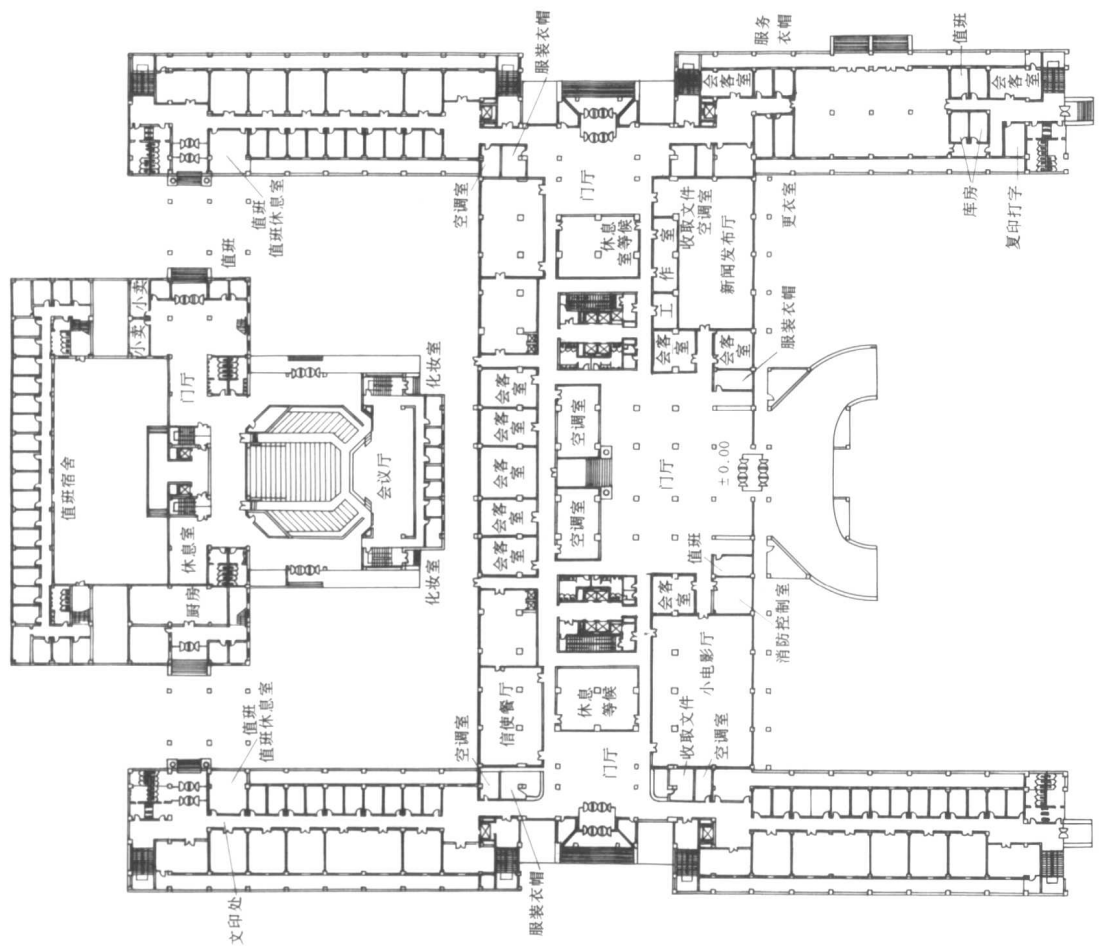


模型



总平面

首层平面



二层平面

