

GUOWAIJIANZHUYINGSAI

建筑设计作品
博览

国外建筑竞赛

优秀作品精粹(1)

YOU XIU ZUO PIN JING CUI (1)



黑龙江科学技术出版社

国外建筑竞赛优秀作品精粹 1

金海兰 译
王庆昌 审



黑龙江科学技术出版社
中国·哈尔滨

图书在版编目(CIP)数据

国外建筑竞赛优秀作品精粹.1/韩国《建筑世界》
杂志社编;金海兰译. —哈尔滨:黑龙江科学技术出
版社,2001.1(2004.1重印)
(建筑设计作品博览)
ISBN 7-5388-3805-8

I. 国... II. ①韩...②金... III. 建筑设计—作品
集—世界 IV. TU206

中国版本图书馆 CIP 数据核字(2003)第 088235 号

责任编辑 李 南 车承棣 曹俊强
封面设计 晴天工作室

建筑设计作品博览
国外建筑竞赛优秀作品精粹 1
GUOWAI JIANZHU JINGSAI YOUXIU ZUOPIN JINGCUI 1
金海兰 译
王庆昌 审

出 版 黑龙江科学技术出版社
(150001 哈尔滨市南岗区建设街 41 号)
电话 (0451)3642106 电传 3642143(发行部)
印 刷 辽宁美术印刷厂
发 行 全国新华书店
开 本 930×1260 1/16
印 张 20.25
版 次 2004 年 1 月第 2 次印刷
书 号 ISBN 7-5388-3805-8/TU·303
定 价 70.00 元

目 录

教育研究设施

亚塔高级中学	2
入选作品 (株)全仁综合建筑师事务所 (安明济)	
焦志高级中学	6
入选作品 (株)太斗综合建筑师事务所	
阳沙小学	10
入选作品 建筑师事务所武汉建筑+美都设计研究所+ 东南建筑师事务所 (崔阳浩 金洪根 白振铉)	
天安新村小学	14
入选作品 (株)爱夷阿夷建筑 (朴成振)	
优秀作品 (株)综合建筑师事务所木成 (李泽俊 李基洙 郑炳玉 权宜元)	
大邱寿城小学	20
入选作品 大尚建筑师事务所(朴钟锡)+玉著建筑师事务所(李根坤)	
优秀作品 (株)建筑师事务所东宇建筑 (洪浩勇)	
佳 作 (株)合同建筑师事务所 (尹太植)	
金堂小学	28
入选作品 建筑师事务所集团普·艾夷 (任京姬)	
优秀作品 建筑师事务所设想 (李在洪)	
庆岩小学	34
入选作品 建筑师事务所普罗斯 (曹斗尚)	
优秀作品 (株)新河建筑师事务所 (金锦振)	
明堂小学	40
入选作品 郑远建筑师事务所 (许正奎)	
优秀作品 (株)建筑师事务所檀木 (金成宇 卢太学)	
瓦东中学	46
入选作品 (株)润建筑师事务所 (尹德赞)	
优秀作品 建筑师事务所施工建筑 (禹时勇)	
全南女高教师再分配中心	52
入选作品 (株)韩吉综合建筑师事务所 (姜赞洙 金勇洙 仙在奎 安太京 杨东协)	
城南冒险大厦	56
入选作品 (株)里综合建筑师事务所 (李振宇)	
月串中学	60
入选作品 (株)建筑师事务所原型 (孙光敏 崔大成 郭熙洙)	
优秀作品 (株)五采综合建筑师事务所 (金元培 张永培)	
影像漫画高级中学	66
入选作品 斗蔚建筑师事务所 (金京淑)	
优秀作品 (株)建筑师事务所艾夷斯 (李万出)	
月溪一洞小朋友屋	72
入选作品 (株)时源建筑师事务所 (吴在龙 崔享旭)	
佳 作 (株)高丽综合建筑师事务所 (柳炳玉)	
晋州产业大学学生会馆	78
入选作品 (株)吾拉延建筑师事务所 (李勇成)	
优秀作品 夷·尚建筑师事务所+士潭建筑师事务所 (朴炳哲 金根成)	
新产品开发中心	84

入选作品 (株)现代联合建筑师事务所 (权基哲)	
韩国外国语大学汉城大学校园主馆	88
入选作品 (株)源正综合建筑师事务所 (安正吉 全采煥)	
优秀作品 (株)五日综合建筑师事务所 (李奎昌)	
参评作品 (株)佳瓦综合建筑师事务所(崔三永)+ 综合建筑师事务所哈那集团 (朴成奎)	
参评作品 (株)间·三综合建筑师事务所 (李光万 金紫浩)	
参评作品 (株)汉城建筑综合建筑师事务所 (金钟成)	
大邱学生文化中心	100
入选作品 (株)原都市建筑 (卞勇)+ (株)合同建筑师事务所 (权太植)	
优秀作品 (株)远洋建筑师事务所 (李钟赞)+ 建筑师事务所玉著 (李根坤)	
佳 作 (株)喜林综合建筑师事务所 (李英姬)+ 西玄建筑师事务所 (权善浩)	
金五工大第二大学	108
入选作品 (株)综合建筑师事务所建源 (金钟国)+(株)双龙建设 四等作品 (株)武英综合建筑师事务所 (安吉原)+(株)西韩	
培英农渔村现代化示范学校	114
入选作品 综合建筑师事务所建雄建筑 (许光麟 咸赞烈)	
庆北技术公园本部洞	118
入选作品 (株)建筑师事务所东宇建筑 (洪虎勇)	
参评作品 (株)汉城综合建筑师事务所 (金钟成)	
河上教育会馆	124
入选作品 (株)综合建筑师事务所东宇建筑 (金太仁)	
优秀作品 (株)韩发建筑师事务所 (李英顺 俞昌烈)	

公共设施

坡州税务所	132
入选作品 (株)富林综合建筑师事务所 (金虎 金尚植)	
优秀作品 少佳兰建筑师事务所 (金日大)	
佳 作 (株)中日综合建筑师事务所 (韩世铉)	
釜山金井税务所大厦	140
入选作品 (株)尚志工程建筑师事务所 (许东润)	
优秀作品 (株)道洪建筑师事务所 (安相振 李风斗)	
韩国电力公司广告分局	146
入选作品 (株)涅奥设计意图 (韩成凤)	
韩国电力公司木浦分店	150
入选作品 (株)综合建筑师事务所钟铉建筑 (崔钟哲)	
优秀作品 道潭建筑师事务所 (崔洪九)	
佳 作 (株)建筑师事务所地奥设计 (朴有钟)+郑振国(汉阳大)	
堤川邮电局	158
入选作品 (株)严&夷综合建筑师事务所 (李角杓)	
优秀作品 (株)东夷 A&C 综合建筑师事务所 (宋成浩 金昌壁)	
阴城邮电局	164
入选作品 建筑师事务所耶尚 (宋在春 曹天明)	

马山综合民员室及议会大厦	168
入选作品 (株)佳原建筑师事务所(金正旭 任富春) + 夷·尚建筑师事务所 (朴炳哲)	
优秀作品 (株)韩吉综合建筑师事务所工程 (白成国 申仁植)	
佳作 西津综合建筑师事务所 (许正道) + 环建筑师事务所(权京实) + 建筑师事务所基檀 (金炳育)	
佳作 姜俊奎建筑师事务所 (姜俊奎)	
议政府邮电总局	178
入选作品 (株)综合建筑师事务所东宇建筑 (李勇益) + 现代	
参评作品 (株)严&夷综合建筑师事务所 (李角杓) + 斗山	
参评作品 (株)喜林综合建筑师事务所 (李英姬) + 大宇	
汉城江南邮电局	186
入选作品 (株)远洋建筑师事务所 (李钟赞)	
全北警察厅大厦	190
入选作品 (株)阿克普兰综合建筑师事务所 (金禹成) + (株)世源综合建筑师事务所 (李永哲)	
优秀作品 吉建筑师事务所(李吉焕) + MAI 建筑师事务所 (杨南哲)	
安阳邮电总局	196
入选作品 (株)远洋建筑师事务所 (孙光敏 崔大成 郭熙洙)	
釜山沙上区大厦	200
入选作品 (株)综合建筑师事务所建源 (金钟园) + 喜建筑师事务所 (金玉大)	
佳作 (株)三中建筑师事务所 (李炳仁 俞尚勋)	
国民基金釜山会馆	206
入选作品 (株)三字综合建筑师事务所 (金昌洙 朴承 韩钟律)	
优秀作品 (株)喜林综合建筑师事务所 (李英姬)	
乌山市大厦	212
入选作品 (株)土门工程建筑师事务所 (崔斗浩) + (株)韩化建设 + 中兴建筑 + (株)明信综合建设 + 韩秀综合造耕	
二等作品 (株)韩吉综合建筑师事务所工程 + (株)大宇 + (株)三中综合建设	
康津邮电局	218
入选作品 土芳建筑师事务所 (金京石)	
优秀作品 (株)中日建筑师事务所 (韩世铉)	

宗教设施

平泽圣洁教会	226
入选作品 (株)耶兆综合建筑师事务所 (朱永正)	
大田第一监理教会	230
入选作品 (株)综合建筑师事务所青津建筑 (李炳洙)	
忠臣大学 100 周年纪念教会堂	234
入选作品 郑周建筑研究所 (郑时春)	
恩平区新寺洞天主教教会	238
入选作品 耶林建筑师事务所 (金基革)	

阡阶钟总务院大厦及阡阶寺圣域化佛寺计划	242
入选作品 (株)日建建筑师事务所 (黄日仁)	
参评作品 耶日建筑师事务所 (尹炳完)	

医疗福利设施

仁川市立火葬场	250
入选作品 (株)空间综合建筑师事务所 (吴岛勋) + (株)大宇	
城南市立火葬场	254
入选作品 (株)空间综合建筑师事务所 (李尚林 郑钟永) + (株)大宇 + 韩国结构开发(株)	
二等作品 (株)克亚综合建筑师事务所 (全炳植) + 三星工程	
三等作品 (株)DST 综合建筑师事务所 (宋英善 朴金钟)	
松坡痴呆老人综合中心	262
入选作品 (株)多蔚建筑师事务所 (姜南洪)	
全南大学福利会馆	266
入选作品 (株)田园工程建筑师事务所(孙恩采) + 新太阳(湖南大)	
启明大学东山医疗院	270
入选作品 (株)三原综合建筑师事务所 (尹哲俊)	
2 支医科大学附属屯山医院	274
入选作品 (株)西仁综合建筑师事务所 (崔东奎) + (株)三字综合建筑师事务所 (金昌洙)	
观音老人福利会馆	278
入选作品 土潭综合建筑师事务所 (金振植 崔永元 李昌焕 成浩俊)	
优秀作品 建筑师事务所武汉建筑(崔阳浩 金洪根 白振铉) + 美都设计研究所	

体育设施

镇川郡农村文化体育中心	286
入选作品 新成综合建筑师事务所 (权五俊)	
鼓励奖 建筑师事务所耶担 (金奎石)	
安城室内体育馆	292
入选作品 (株)兄弟·K 建筑师事务所 (金三秀)	
优秀作品 夷芳建筑师事务所 (崔太勇 金光出)	
参评作品 (株)建正综合建筑师事务所 (卢享来)	
牧童中学体育馆兼多功能室	300
入选作品 苏尔全建筑师事务所 (李汇范)	
蔚山大学综合体育馆	304
入选作品 (株)建正综合建筑师事务所 (卢享来)	
蔚山室内体育馆 屋外休息所	308
入选作品 C·S 建筑师事务所 (金振韩)	
济州世界杯足球专用比赛场	312
入选作品 (株)日建建筑师事务所 (黄日仁)	
参评作品 (株)建正综合建筑师事务所 (卢享来) + (株)钟铉综合建筑师事务所 (崔钟哲)	

教育研究设施

亚塔高级中学

焦志高级中学

阳沙小学

天安新村小学

大邱寿城小学

金堂小学

庆岩小学

明堂小学

瓦东中学

全南女高教师再分配中心

城南冒险大厦

月串中学

影像漫画高级中学

月溪一洞小朋友屋

晋州产业大学学生会馆

新产品开发中心

韩国外国语大学汉城大学校园主馆

大邱学生文化中心

金五工大第二大学

培英农渔村现代化示范学校

庆北技术公园本部洞

河上教育会馆

入选作品

亚塔高级中学

(株)全仁综合建筑师事务所

(安明济)

征集概要

地理位置:京畿道城南市盆唐区二梅洞

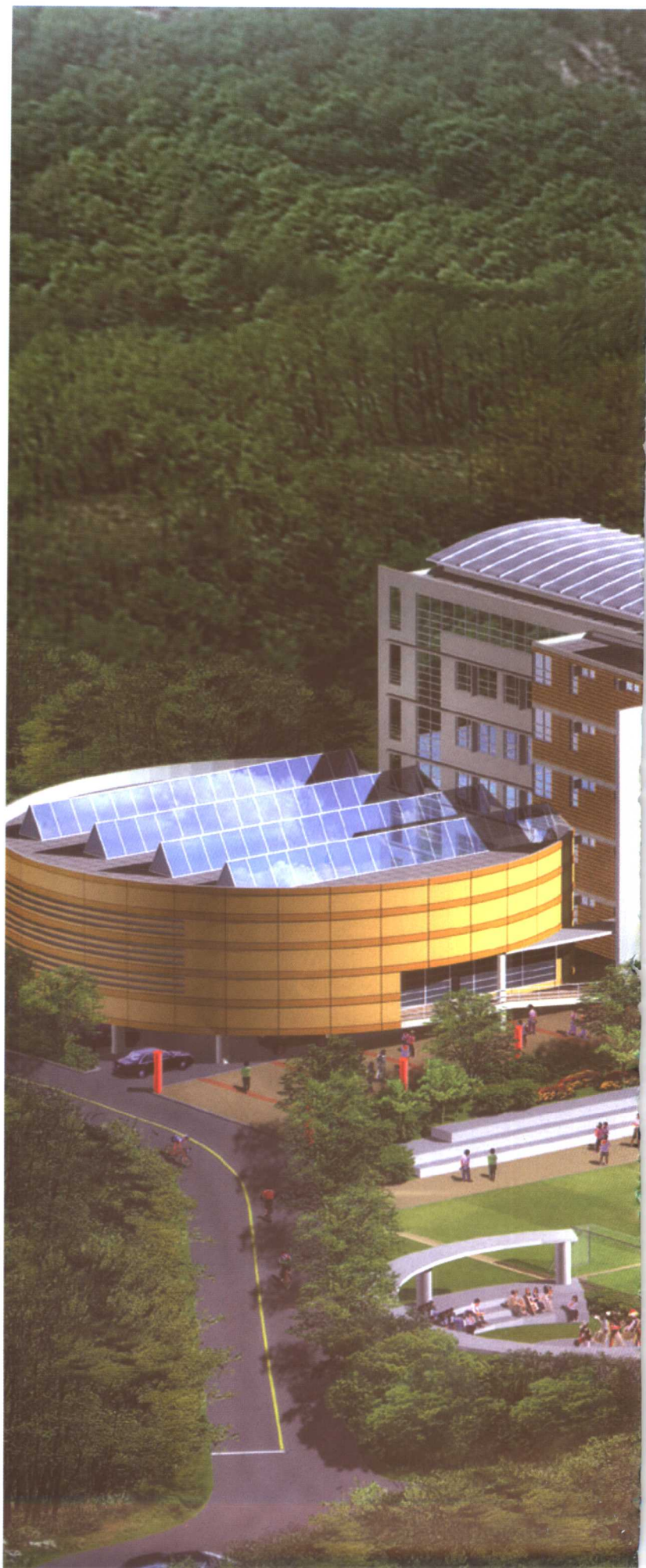
264-2 外 18 片区

地域地区:自然绿地地域,保存结地地域

用地面积:15 773.0 m²

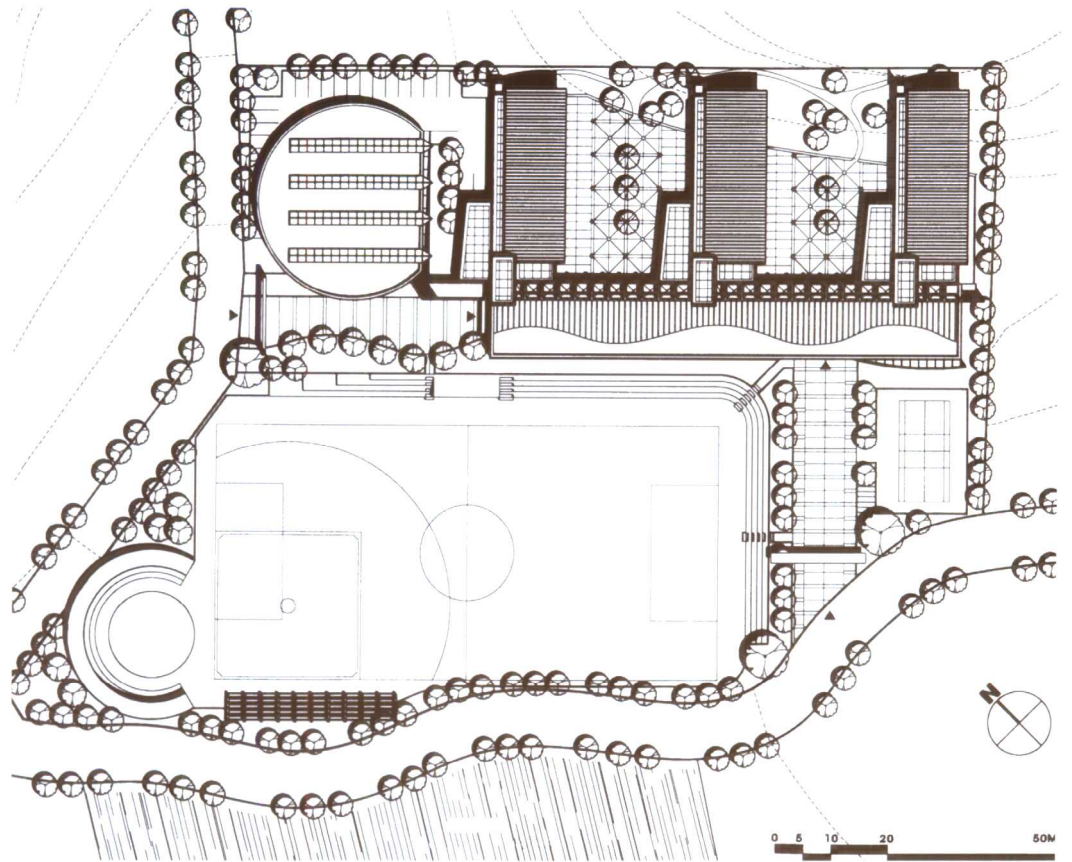
概要

京畿道教育厅是在追求新的教育研究设施的发展和变换,创造出与新教育过程相适应的学习空间的宗旨下,实行了亚塔高级中学的设计竞技。根据 10 月 29 日京畿道副教育监督另 9 名审查委员的审查结果,(株)全仁综合建筑事务所(安明济的作品和宣企划的作品被选定为入选作和优秀作。





建筑占地面积:2 531.20 m²
 总建筑面积:11 323.94 m²
 建筑覆盖率:16.05%
 容积率:0.70
 规模:地上5层(部分4层)
 构造:钢筋混凝土构造
 外部装饰:外部隔热板条
 红砖,花岗岩石,
 铝合金复合板
 车位数量:57台(包括残疾人驻
 车台数1台)



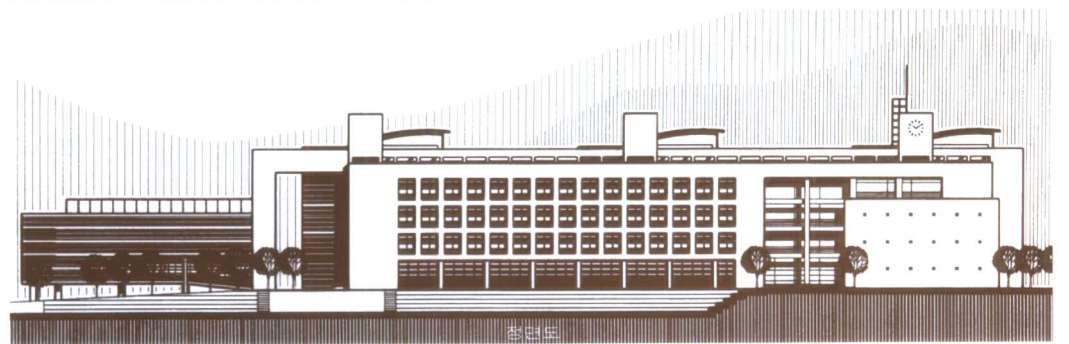
正立面图

未来的亚塔中学,前有小型水库,后有群山环绕。如何在这么好的自然环境中选定位置是计划的出发点。

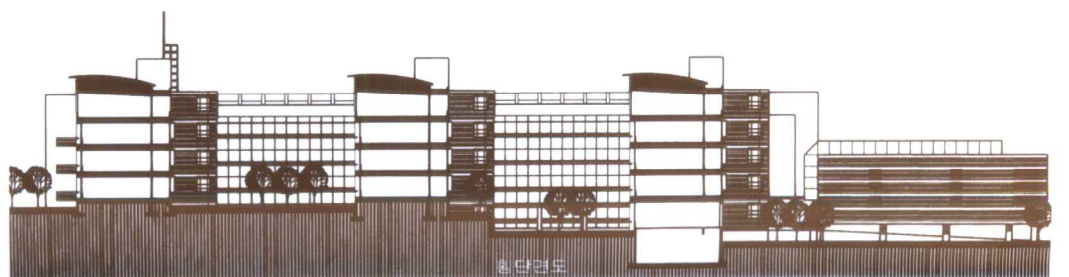
学校基本的设想是,与学校的内部通道相互平行的特别教室群和与此相适应的3个一般教科教室群,像手指形象一样与自然融合在一起。所以山的坡地

美感没有被混凝土建筑所破坏。新开始的第7次新教育课程的基本方向是采取各取所需和多种授课方式,及学生的流动授课为前提。同样的教学领域的3个一般教科教室成为一个组合,教科研究室,楼梯及厕所相结合形成一个基本的结构,形成让学生非常方便的环境。

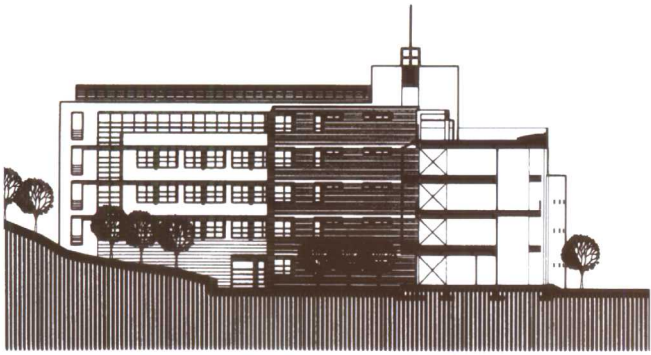
学校是社会的缩影。即使是在教室外也需要相互见面或者交流的场所,所以不仅要有一个单纯的走廊,还要分为林阴街道,广场或者小空间等等多种多样的社会活动场所。学校建筑应是一个能够给予学生和教师各种各样空间利用的多功能结构。



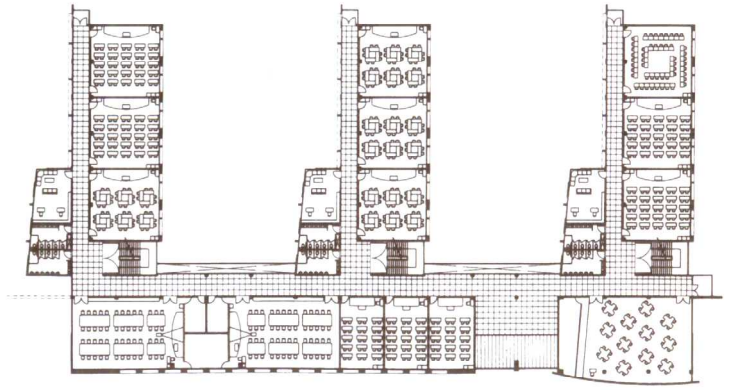
总平面图



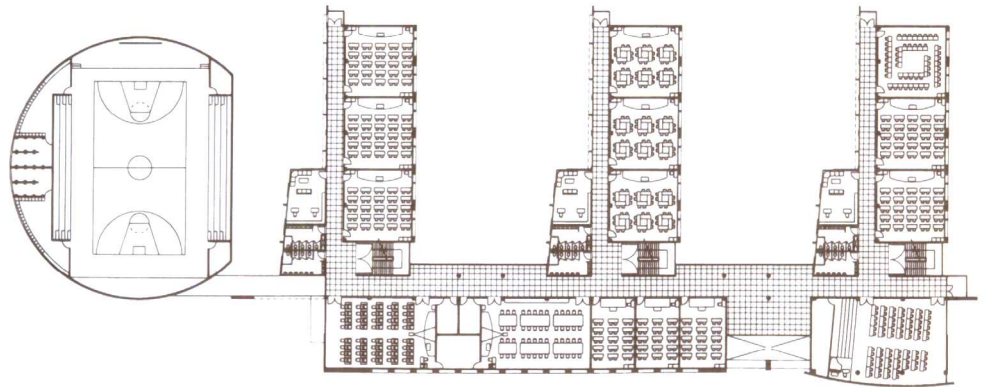
横剖面图



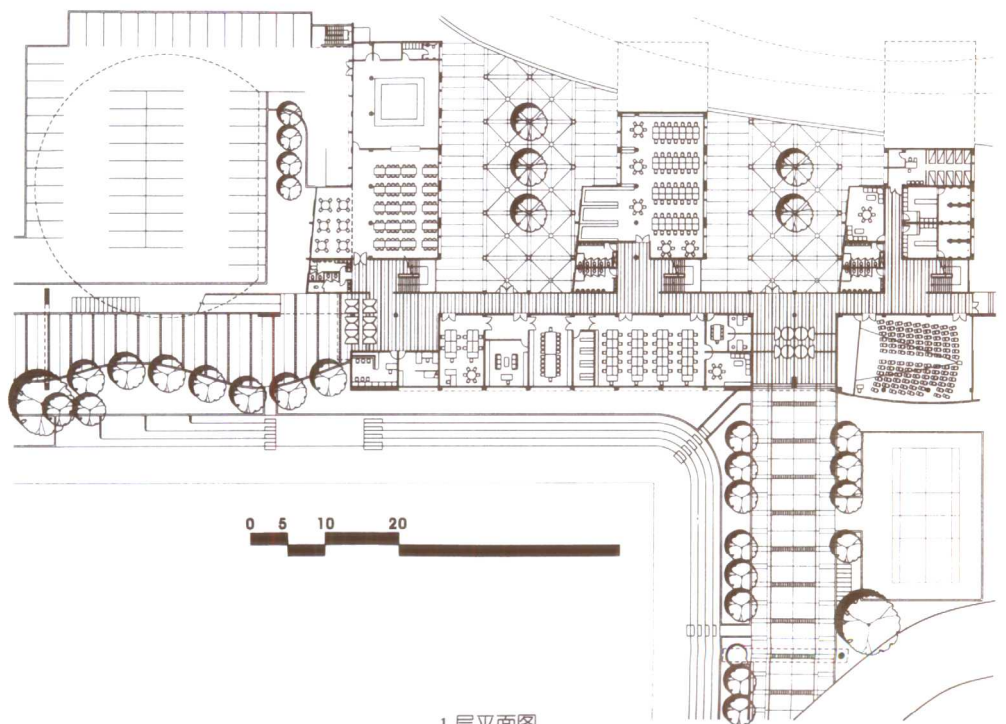
纵剖面图



3层平面图



2层平面图



1层平面图

入选作品

焦志高级中学

(株)太斗综合建筑师事务所

征集概要

地理位置:京畿道 安山市 安山新都市
2阶段宅地开发地区内 41BC
高级中学 3 用地

地 域:宅地开发地区,学校用地
用地面积:17 668.99 m²

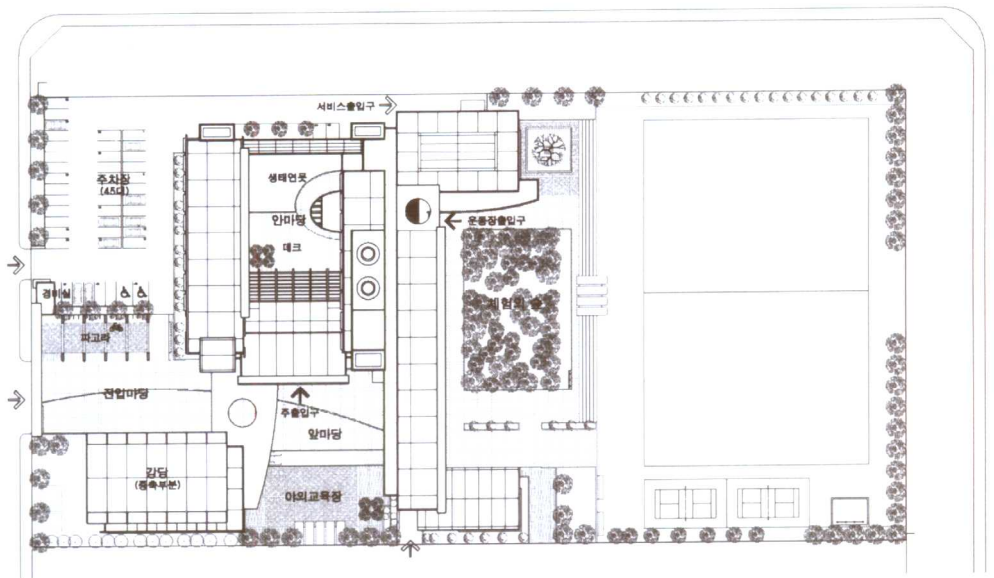
概 要

京畿道教育厅以能够创造出与新教育过程相适应的宗旨下实施了焦志高级中学的设计竞技。11月12日京畿道副教育监督外另12名审查委员的审查结果,这次设计竞技当中(株)太斗综合建筑师事务所的作品和(株)成林综合建筑的作品各选定为当选作和优秀作。





建筑占地面积: 5 052.84 m²
 包括地下, 礼堂
 总建筑面积: 12 536.25 m²
 环境美化面积: 2 853.0 m²
 建筑覆盖率: 28.60%
 容积率: 0.66
 模: 地下1层, 地上5层
 结构: 钢筋混凝土结构
 外部装饰: 外部隔热系列, 红砖,
 压缩型水泥板
 车位数量: 45台(包括残疾人用
 车(2台))



总平面图

适应移动性授课的开放性空间

4个楼梯通道从垂直、水平各个方面使各部分畅通, 又在各连接点和重要处提供了充分的休息空间, 使之变为具有融通性及应付性的开放性教室。

通过有机的方向性组合, 极大地扩大了使用的便利性

一般教室均朝向南面以确保充分的日光, 同时分配均匀, 防止了混杂的局面。

因开发而损毁的自然景观恢复

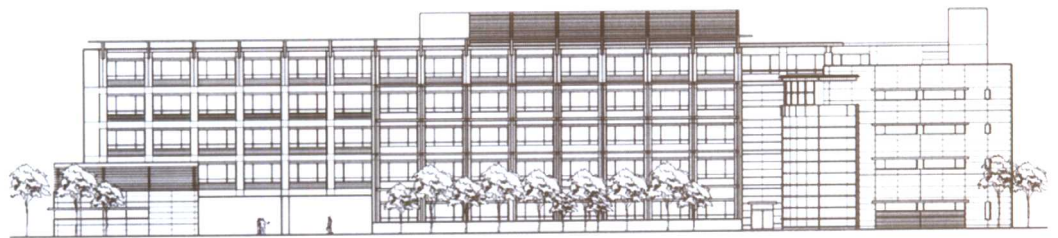
为了克服宅地开发损坏了的周围环境, 计划了自然回复的外部空间, 以野外教育场、2层平台等多样性的周边环境恢复了三元自然形象, 并恢复了东山、连池、草坪等自然要素。

规划中提供多样空间

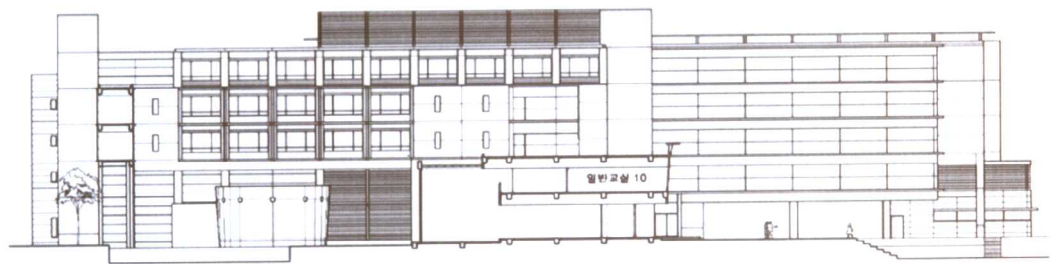
外部空间以出入庭院、前庭院、野外教育庭院、内庭院等构成了多样化的外部空间。内部空间以多种多样的休息厅和公用厅, 使之个性化了。

满足功能及空间感的外部流线

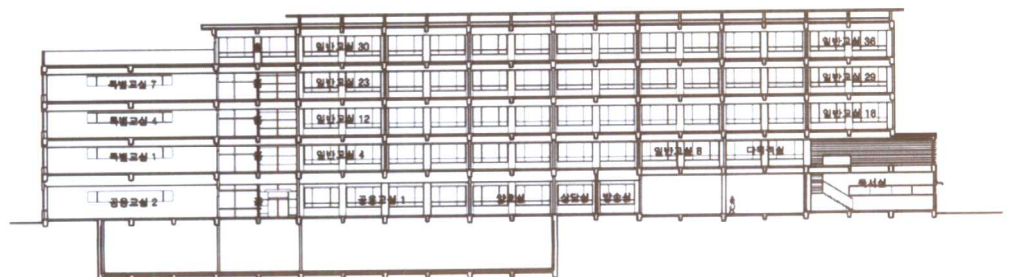
从出入庭院运动场构成了感受多种空间感的流线。



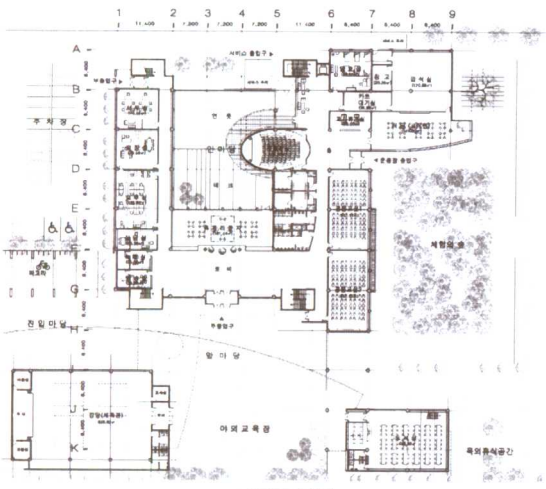
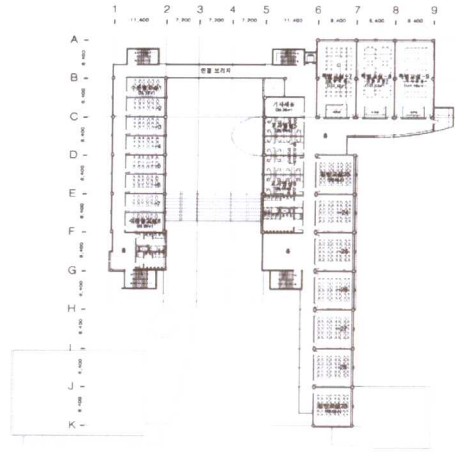
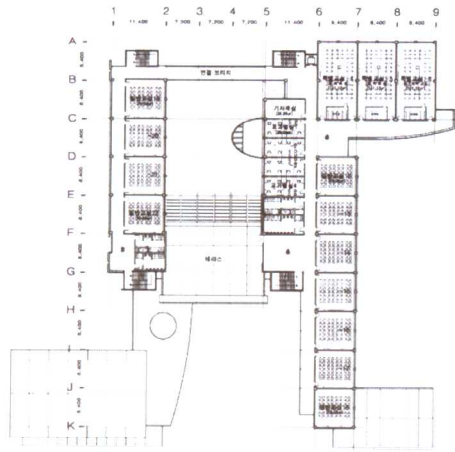
南立面图



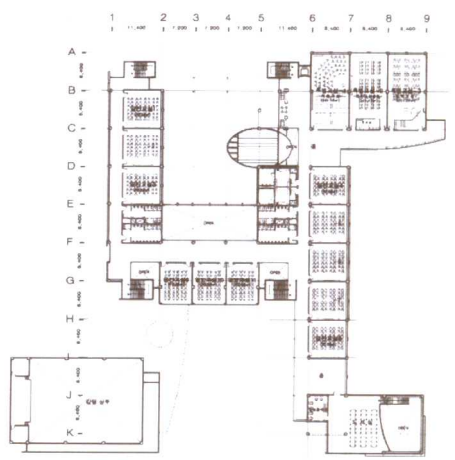
入·剖面图



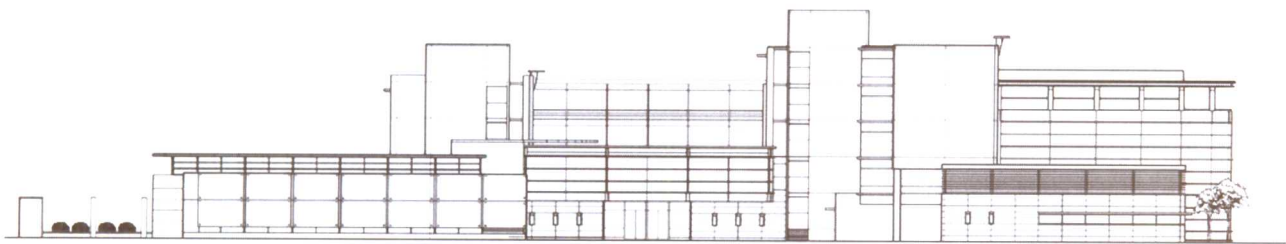
横剖面图



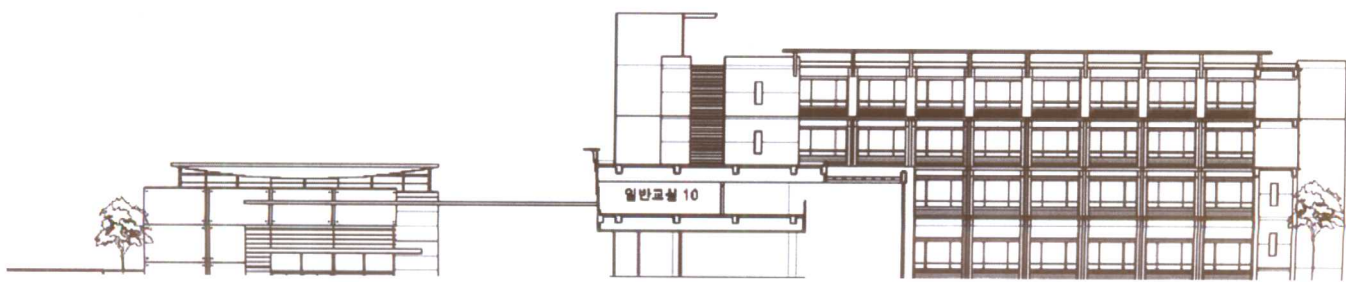
1层平面图



2层平面图



西侧立面图



入·剖面图

入选作品

阳沙小学

建筑师事务所武汉建筑 + 美都设计研究所 + 东南建筑师事务所 (崔阳浩 金洪根 白振铨)



征集概要

地理位置: 蔚山广域市中区桥洞 281

地 域: 一般居住区, 学校设施规定区

用地面积: 14. 800 m²

审查委员

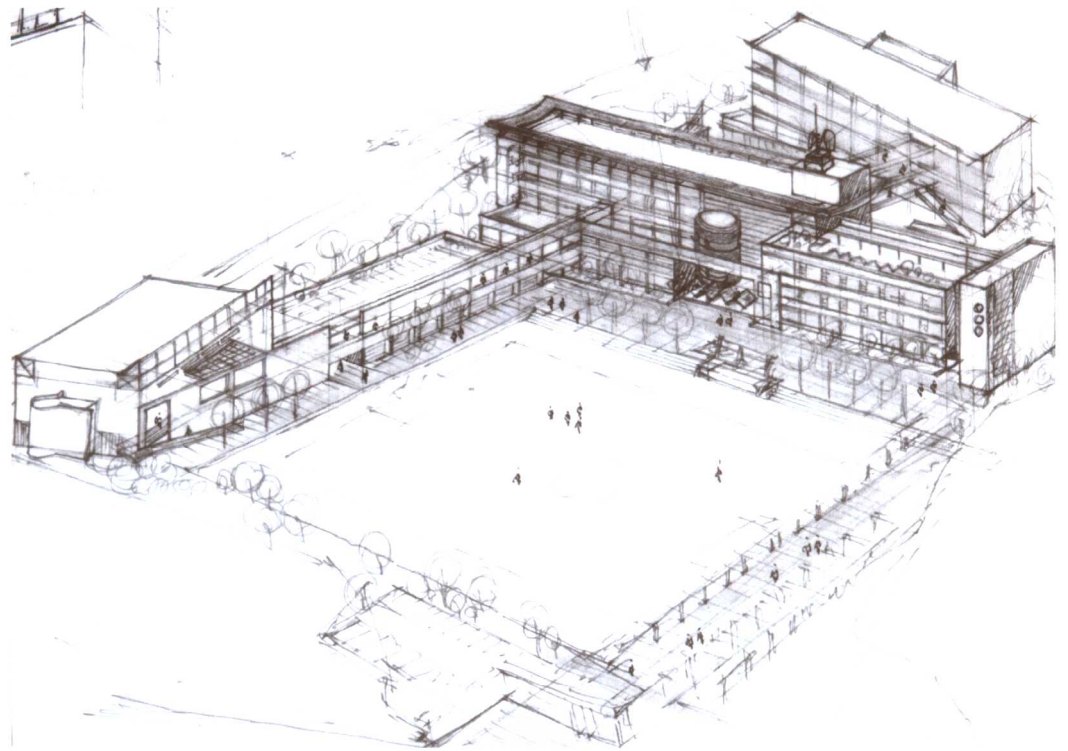
韩三建 (蔚山大), 崔任洙 (东医大), 张成俊 (明治大), 具海植 (庆南大), 金石万 (金五工大), 郑夷勇 (永南大), 申章洙 (蔚山科大), 金成恩 (启明大), 金孝一 (庆南大), 李尚烈 (建筑社协会), 芦振达 (蔚山教育委员会), 金尚本 (蔚山教育厅), 白承权 (蔚山教育厅), 朴在柱 (阳沙初级运营委员), 黄社勇 (阳沙初级同学会), 宋在燮 (蔚山江北教育厅)

概 要

蔚山市教育局为了建筑阳沙小学校舍进行设计竞技有奖征集, 7 个被接纳的作品进行了竞争。被选定的当选作品为建筑师事务所武汉建筑 (崔阳浩 金洪根 白振铨) + 美都设计研究所 + 东南建筑师事务所。优秀作品为 (株) 富明综合 ENG 建筑 (俞振斗)。







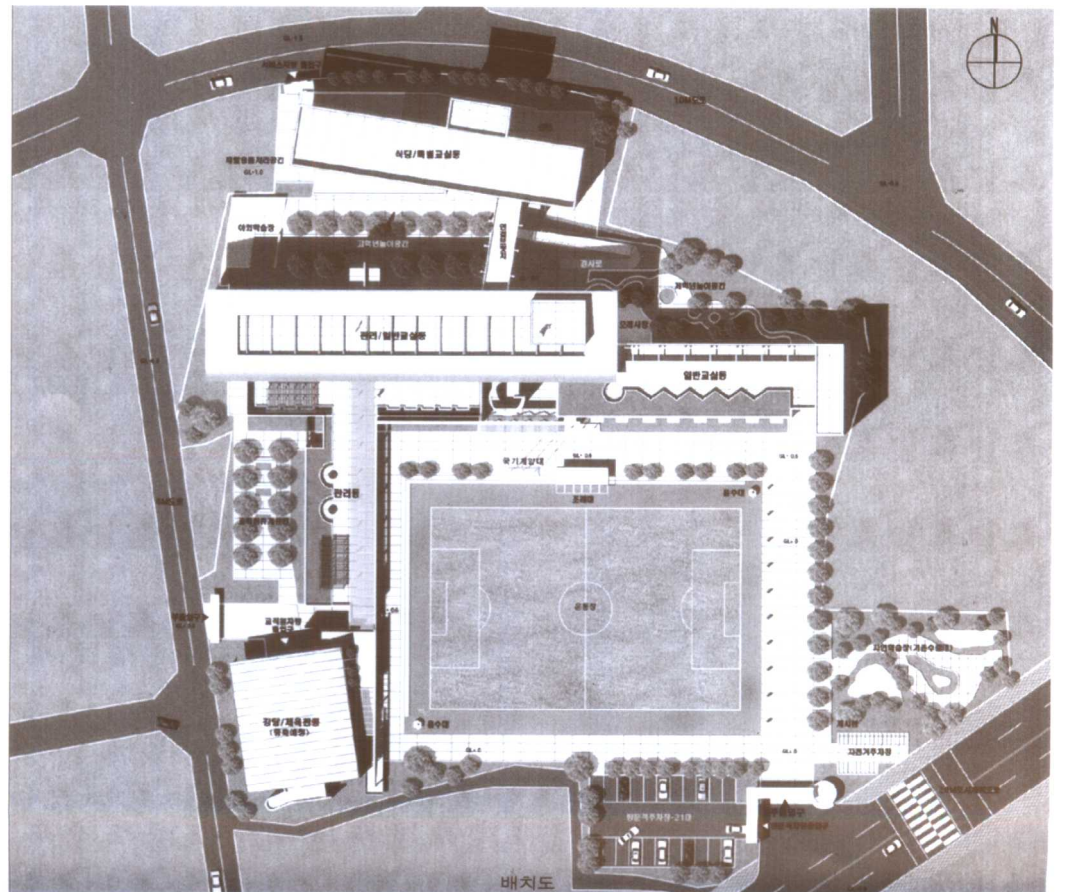
建筑占地面积:3 595.32 m²
 总建筑面积:9 616.89 m²
 建筑覆盖率:24.29%
 容积率:0.59
 结构:钢筋混凝土+铁骨凝灰
 外部材料:红砖,混凝土,硅锰胶漆
 车位数量:37台(包括残疾人车1台)



教育是家庭的机能，分散为
 社会就是学校。

小孩子离开家庭就是上学校，所以学校是家庭的延长，而且是双倍的延长。

这次系列计划是为了达到计划个性化的儿童中心，形成开放性教学和多功能空间以及个人学习和小集体学习活动的形成等。首先为了创意性充足形成自律空间，其次创造多数传达空间，然后形成教师个别研究空间。另外还考虑了现在，未来教育的运营对策，提示了伸缩性的空间利用和空间的开、闭可能性。为了业余活动引导追求儿童中心的教育理念，积极纳入不同时间的活动空间和室外空间的分配。考虑学校和社区设施相互利用和共同空间利用的便利，充足了附近的教育，文化，体育活动，试图和社会融合。



总平面图