

林兆璋作品选

创造岭南建筑新风格

——我的愿望



岭南是指南岭之南，地区分布主要指广东、闽南、广西南部地区，因受地理环境、自然气候、乡土文化与外国交流的影响，在历史上就已形成独特的岭南建筑地方特色。

由于少年时代生活在香港、广州两地，很自然深深打下外来文化与乡土文化的烙印。在我的建筑创作过程中，深受岭南地方文化影响，就像已形成广东音乐、岭南画派、广东粤菜的文化一样，既有强烈的现代气息，亦有浓厚的传统的岭南地方特点。

我的建筑创作，力图将现代功能与新的建筑技术，结合传统的岭南建筑，创造出新的岭南建筑风格。但愿与建筑师们共同努力，在这片南国土地默默地耕耘，得到丰硕成果。

简历

广东顺德人，1962年广州华南工学院建筑系毕业。1990年任广州市城市规划局总建筑师、副局长，兼任广州市建筑学会理事长，华南理工大学教授。

石景宜刘紫英伉俪文化艺术馆

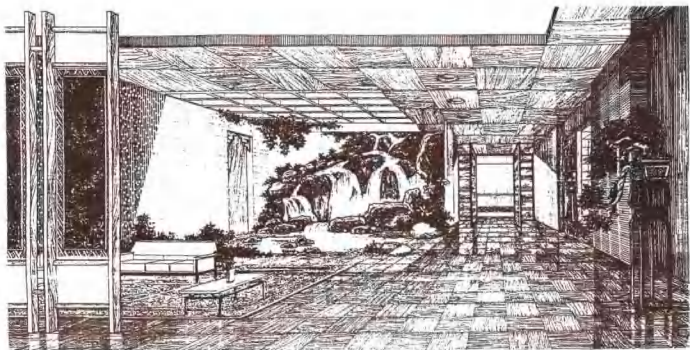
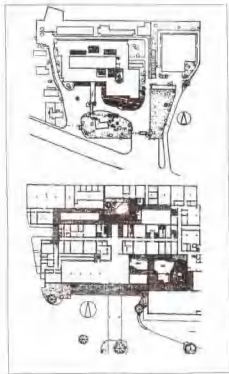


白云宾馆

白云宾馆是高低层结合的庭院式旅馆。高层部分为客房，低层部分为公共性服务设施。利用原有地形构成不同大小的室内庭院，联系餐厅与楼梯间的中庭是设计成功之作。中庭利用原有三棵古榕作景点，古榕四周，用人工卵石作护土，通过瀑布、鼓石、水池，组成了一个丰富而又变化的空间，使该中庭既古拙又典雅，简朴而丰富。宾馆建于1976年，建筑师既继承了岭南庭院传统又勇敢地进行了新的探索。

本设计获国家优秀设计奖。

主要设计人：莫伯治 吴威亮 林兆璋 陈伟康 李慧仁 蔡德道

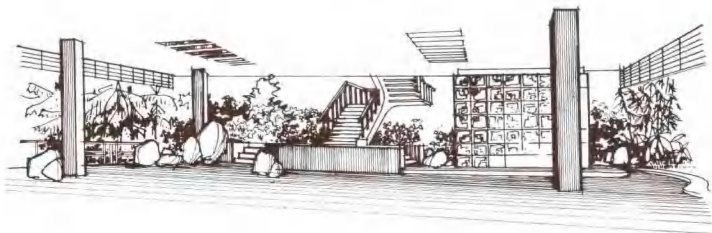


广州矿泉别墅

矿泉别墅建于70年代初。当时设计思想仍受到禁锢，如果得不到林西副市长的支持，建筑师即使有再好的构思也是一句空话。计成《园冶》云：“造园非难，主其事者，难也”。广东岭南建筑能独树一帜，林西副市长的功劳要大书一笔。

矿泉别墅创作成功，在多篇文章中都有叙述。这里要说的是：在我今后负责城市规划工作中，要把广州矿泉别墅作为现代优秀建筑保护下来。这也是我本人的历史责任。

主要设计人：莫伯治 林兆璋
陈伟廉 李慧仁



白天鹅宾馆

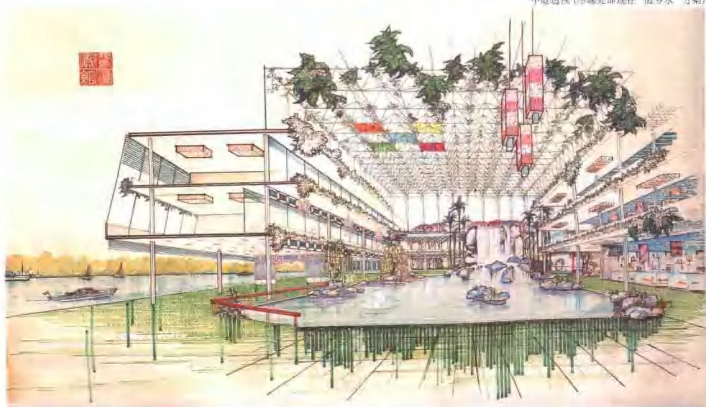
1984年落成的白天鹅宾馆，是高低组合的一组建筑。宾馆位于广州沙面岛之南，筑堤填江，与背面原有优美沙面绿地连成一片，面向珠江白鹅潭之优美环境。宾馆低层部分，亦采用前庭、中庭、后院之手法。其中馆内之中庭、室内外空间绿化连成一片，使宾馆之门厅、大堂酒吧、咖啡厅、各种风味餐厅组成一个多层次空间。中庭尽端以三层高之英石组景、瀑布、金亭、崖壁题以“故乡水”，使一个现代大空间又有浓郁的岭南庭园风味。

这几幅手稿反映了设计者对建筑空间处理的构思过程。

主要设计人：余峻南 莫伯治 林兆璋等



中庭透视 (尽端处即现在“故乡水”方案)



中山温泉别墅

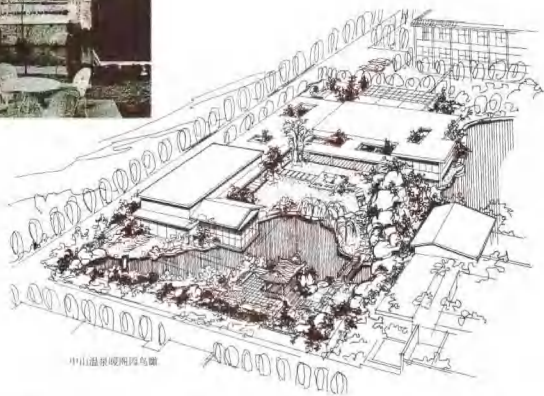
广东中山温泉山由广东省旅游局与何贤、霍英东先生投资兴建，包括主楼、十幢别墅及公共建筑，仅用了一年便从设计到建成。总平面设计时，既要充分考虑“温泉”的泉源，亦要考虑原有“罗三妹山”的地形，充分发挥俊秀山色与宝贵资源的有利因素。

别墅区位于总平面之东北角，其中暖阁园与环秀湖网结合山势地形，分别设于溪涧与水面之间。除别墅组织内庭外，别墅之间组织外院空间，使得园外有园，园内亦有优美活动空间。其中暖阁园平面参考了佛山梁园平面并加以变化，构成既有岭南特色又符合现代化功能之小院建筑。

主要设计人：林兆雄 霍文凌 顾问：莫伯辛 余峻南



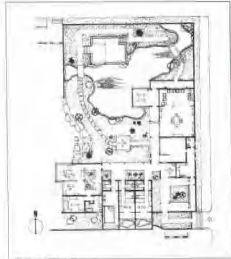
中山温泉暖阁园



中山温泉暖阁园鸟瞰



中山温泉环秀湖第二层平面



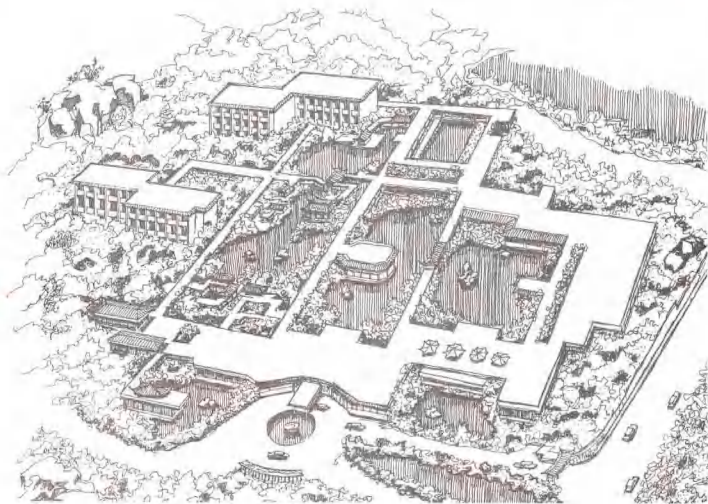
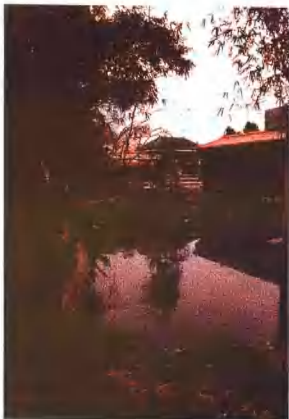
中山温泉暖阁园平面

珠海宾馆

珠海宾馆建于1984年，属于低层园林式旅馆，原地形处于山坡地，从入口到客房部分，高差近6m。由于运用了不同空间变化组合，使旅客流连忘返。“距离”与“高差”的不利因素，通过园林造景，反而取得良好效果。

在装饰上，大厅运用蓝色的8块釉色玻璃，外墙檐口用了大量水泥预制雕刻，使现代化宾馆具有浓厚的岭南民居建筑意味。

主要设计人：莫伯庸 林兆璋 梁昆浩



拱北宾馆

拱北宾馆位于拱北关口，毗邻澳门。原投资者何贤、卢道和先生及珠海旅游公司，要求设计100房间之主楼及别墅区。投资者特别要求较浓厚的中国建筑形式，使澳门来拱北的游客有特别亲切感。

设计完成后，基本达到投资者的要求，成为拱北一个较著名的旅游点。

别墅区各自独立，还利用原有地形高差，争取各别墅都有较良好的海景。

主要设计人：林兆璋 陈伟廉 陈立言 陈晓京 顾问：莫伯治



深圳银湖旅游中心

深圳银湖旅游中心于1985年落成,是较为完整的旅游宾馆,包括132间客房、大型宴会厅、购物商场、康乐中心以及7幢别墅。“银湖”在设计上充分考虑了建筑与环境的配合,建筑群体风格统一而又富于变化。在风格上明显具有岭南传统特点,有现代的装饰。在别墅区设计中,曾用岭南四大名园为蓝本,力图创作出一种中西结合的新型格调。

主要设计人:林兆璋,司徒如玉 顾问:莫伯治

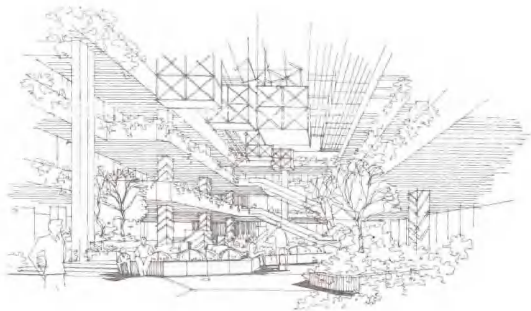


深圳大剧院

深圳是中国的经济特区，1984年，据深圳市委和市政府要求，建造深圳文化建筑工程，包括大剧院，历史博物馆，图书馆，科学馆等十多个项目。

深圳大剧院选址在繁华的深南路地段，剧院前有较大的园林式广场。剧院内包括有1500座的剧场，500座的音乐厅及为剧院服务的文娱、餐厅等辅助设施。本设计方案中，剧院外形非常简洁，打破了一般剧院的造型手法，用下沉广场，将车流和人流分开。大剧场舞台装置有旋转设备，适合于大型歌剧演出。剧院室内均有较大的园林绿化空间，使在城市中能有一个难得的绿洲。

主要设计人：林兆雄 吴成亮 文苑仪 张纬华 张雯



江门银晶酒店

江门银晶酒店选址于江门市中心，面对东湖公园，是城市中心广场。酒店 26 层，包括有 300 客房，及餐厅、商场、文娱设施，是江门市最高之建筑物。

主要设计人：林兆璋 邝庚年 司徒如玉 张瑞良



江门杜鹃山庄

杜鹃山庄是由三组不同装饰的别墅组成的综合性的接待点。由于位置在江门中旅社的山顶上，故不需要完整之配套，但亦要有一定独立性。本建筑设计方案用回廊、室内园林及自然采光的顶光脚，将三组不同的别墅有机地联系，并配以会议室和餐厅，用园林式中庭组合。外形采用朴素的民居建筑形式及模仿浮雕檐口，造型简洁。

主要设计人：林兆雄 邱庚年



江门杜鹃山庄餐厅



江门杜鹃山庄入口



江门杜鹃山庄大堂

广州友谊剧院艺术中心

60年代初建成的广州友谊剧院,由余波南人师主持设计,是岭南优秀建筑的代表。80年代,由于文化发展的需要,在剧院之北面增建了小型旅馆,商场和餐厅。在总平面设计上保留了南面之园林休息厅。在北面扩展建成友谊剧院中心,并保留原有树木与空间,使原有的友谊剧院能保持一个园林式剧院的特点,设计构思及特点是为了使新旧建筑充分结合,曾被评为广州优秀建筑设计。可惜,后期在维修友谊剧院时将立面改造,是一个败笔。主要设计人:林兆璋 吴咸荣 李富南。



惠州国际金融大厦

设计时将28层的四星級酒店布置在场地东南角,退后红线在楼前形成广场,可供市民驻足逗留。6层的银行办公楼、5层的商业中心、8层的出租写字楼沿道路周边布置,围成内院供货物进出,与人流分开。在防洪堤上构筑高架平台将各幢建筑连成一体,形成共同的基座。车辆可沿坡道上下,不与人流干扰。

外部造型,利用整体基座和水平窗带统一各个建筑,酒店建筑从8层楼顶上翘起,形成层叠向上的曲线,富于层次和动感,建成后成为惠州标志性建筑。

主要设计人:林兆璋 邱决华 司徒如玉 赵向东



北园酒家扩建工程

北园酒家是广州著名园林式酒家，在50年代由莫伯治建筑师主持设计，在平面布置、空间组合、装饰材料运用上各具特色，是岭南建筑的代表作。

80年代，由于发展需要扩建，在设计过程中考虑建筑的历史性影响，充分尊重原建筑的构思。后来该设计被评为优秀设计，主要是表扬设计者在改建过程中没有破坏原有建筑中的精华。北园酒家扩建十分注意园林环境的保护，在尺度、空间以及细部装饰上都没有因为增加了接待面积而影响岭南园林建筑的特色。

主要设计人：林兆雄 文苑仪



广州城市规划展览馆

广州城市规划展览馆是广州市政府向群众宣传介绍广州城市规划发展并咨询外界意见的展览场所。该馆选址在广州中山纪念堂后面，正在广州城市中心轴线上，是地位十分重要的建筑。设计上除了功能上满足展览馆要求外，还要与中山纪念堂环境配合，这种配合，既不能简单重复，又不能喧宾夺主。采用中国古典三段处理，檐口用现代的雕花，中段用了展览馆外墙壁较实的墙面。基座用白色大理石，蓝色马赛克装饰与中山纪念堂取得协调。建筑体量较小，避免与中山纪念堂相冲突。90年代初被评为广州优秀建筑设计。

主要设计人：林兆璋 朱建文



南海西樵山云影琼楼

此建筑选址在广东南海西樵山风景区内的一个半岛上,包括客房、餐厅、别墅和游泳池四部分,三面为湖水环绕。

设计时认为:不能用建筑占据小岛而破坏原有的地貌特征,而是将小岛作为建筑群的室外大门厅,它本身就是建筑群空间的一个重要组成部分,建筑群应原有小岛岸线,采用自由的曲线布局方式,总平面具有强烈动感。特别是由小岛进入主体建筑后,建筑逐步脱离小岛而进入水中,仿佛登上了一只驶向对岸的船。建筑采用低层,基本为2层,局部3层,遇到具有标志性的树木,建筑绕道而行,使整个建筑群隐于碧水绿叶之中,它不是一个高傲的孤芳自赏者,而是一个合群的后来者。

建筑内部空间强调与小岛、湖水的亲和性,尽量设计得开敞,对外具有极佳的视野。餐厅大胆采用25m大跨度圆形结构,上覆轻型钢架,通过光槽的反射光照射,给人一种开阔轻盈同时震撼人心的感觉,摆脱了一般餐厅设计的特点套路,该工程于1993年完成。

主要设计人:林兆璋 黄炳光 彭高峰 杨川 江涛



阳江国际大酒店

建于1993年。建设场地位于鸳鸯湖与一座小山之间，隔湖是一年一度国际风筝节的比赛场地，周围山清水秀，环境优美。

设计时酒店建筑背山面湖布置，为不与山体争高，建筑高度控制在45m以内。顺应山势地形，建筑设计成两个反向圆弧形，中间用一个矩形连接体连成一体。矩形部分布置门厅、大堂及电梯等公共设施，两侧弧形部分布置单面走廊客房，每间客房都朝向湖面，在其中可以看到湖光云影和风筝比赛的热闹场景。弧形体端部各有一个圆筒体做结束处理。立面用玻璃幕墙与台阶形实墙面对比处理。整座建筑体型流畅优美，立面简洁明亮，同周围环境融为一体，与山光水色相得益彰。

主要设计人：林兆璋 邱康年 司徒如玉 林振翔 张瑞良 刘桐

