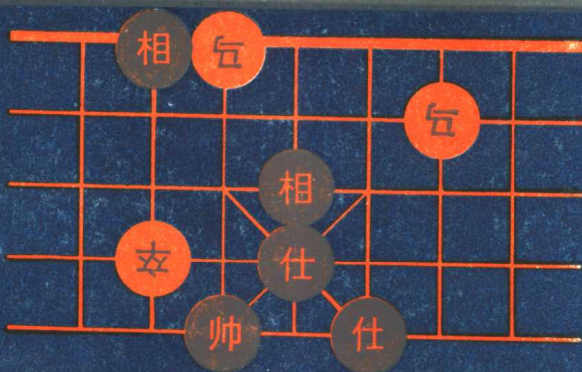


炮马兵象攻苍翠



未来出版社

炮马兵联攻荟萃

黄大昌 许宏顺 李 湏 编著

未 来 出 版 社

内 容 提 要

《炮马兵联攻荟萃》一书，系现代几位棋坛高手杰作。辑精妙棋局二百谱，分上、下编，多为失车后，迅即组织炮马兵，不畏强敌，联攻取胜。马仗炮势，八面施威，纵横左右，进退有谋；炮借马力，遥轰近打，旁敲侧击，风驰电掣；马炮相辅，兵临城下，逼宫要将，奇袭巧杀。

该书精编荟萃，图谱并茂；布阵设子，颇具匠心；着法优选采最，评注备详，步步变幻莫测，引人入胜，局局异乎寻常，惊心动魄。

该书的出版，实为棋坛盛事。象棋爱好者，悟其绝招，探其繁复，对弈时必胸有成竹、高人一筹。

炮马兵联攻荟萃
李 湮 编著
陕西人民出版社出版

(西安北大街131号)

陕西省新华书店发行 礼泉县印刷厂印刷

开本787×1092 1/32 印张5.375 字数130,000

1985年9月第1版 1985年9月第1次印刷

印数1—14,400

统一书号：7303·34 定价：0.96元

写在前面

象棋是我国劳动人民所喜爱的文体活动之一，它具有增进智力、焕发精神等特点。中国象棋的发明，反映了我国劳动人民的勤劳和智慧。古往今来的不少棋艺作者，对棋艺发展作出了贡献。今天在社会主义社会的优越条件下，棋艺事业将会得到空前的发展。

熟能生巧，棋艺亦然。比如：我们初学象棋时，对“绊马腿”、“压象腰”、“车炮抽将”、“车马抽将”等技巧还不熟识时，处处显得生涩，往往思索很久也找不出矛盾的焦点；但当我们熟悉了以后，好象不假思索地就掌握了上述的技巧；这时，我们运用起来就会非常自如，往往很自然地争取创设“抽将”等有利形势，以便战胜对手。现在研究炮马兵联攻也就是为了找出炮、马、兵在联合进攻中的特点、法则，以便加深我们的印象。

现代布局甚为严密，双方为避免失先，一开始就针锋相对，力争主动，兑车几乎是司空见惯的现象，经常出现无车的中局、残局，炮马联攻和炮马兵联攻就显得突出重要起来了。

炮马兵联攻的变化较为繁复，胜与和又没有固定的形式，因此就需要多熟悉炮马兵联攻的特性及诀窍，灵活调动炮、兵，扬马之长，不畏强敌，联攻取胜。因而引起我注意研究炮马兵联攻的极大兴趣，开始注意在对局或观摩中搜集

此类残棋加以整理汇编。

无论古谱或现代的实战记录，有关炮马兵联攻的残局不多，其内容精粹者尤少。有的过于平淡而兴味不浓，有的雕琢过甚而不切实际。在搜集整理时，取材以实用为主，突出炮马兵联攻优势，使对方无暇他顾，兼顾局势的紧凑和惊险。为了促使红方必须“连照”取胜，就将黑方子力调配，使红方也岌岌可危，互相克制，双方各有妙着，步步引人入胜，惊心动魄。另外，参照古谱和排局中有关炮马兵类型的杀局，仍按上述标准，加以整理。适逢上海黄大昌、许宏顺二位棋坛高手，也有合编的类似的书稿，多为新创，造诣尤深。为了给棋坛助兴，经未来出版社倡议，二稿成此专集，分上、下编出版。希望本书能对炮马兵联攻的性能和特点提供一些要领，借以佐助读者参考和应用。

芦阳

李 澧

一九八四年春



目 录

写在前面.....	李 浚
上编.....	黄大昌 许宏顺
一局——〇〇局.....	(1)
下编.....	李 浚
一〇一局——二〇〇局.....	(91)

第一局

红先胜

马二进三 将5平4
 炮五平六 将4进1
 兵七进一(1) 将4退1
 马三退四 将4平5
 兵七平六 士5进6
 炮六平五 士6进5
 马四进六(2) 卒5进1
 帅五平四(3)
 将5平6(4) 炮五平四
 将6平5 兵六进一
 将5平4 炮四平六
 红胜

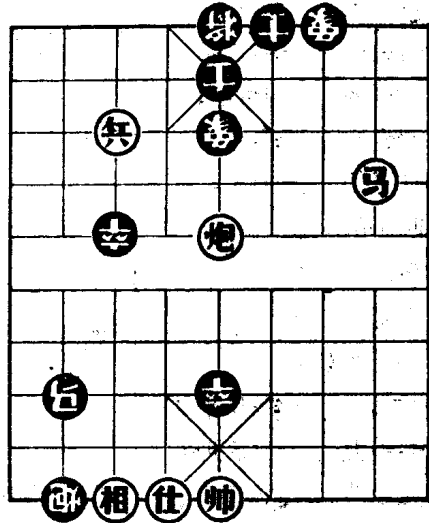


图 1

〔注〕

- (1) 冲兵照将是正着，如先走马三退四，黑方士5进6之后红即不胜。
- (2) 进马暗伏杀机是获胜关键之着。
- (3) 如改走帅五进一，马2退4，帅五退一，马4退5，马六退五和局。
- (4) 如改走马2进3，兵六进一，将5平4，炮五平六红胜。

第 二 局

红 先 胜

马八退六	将5退1
马六进七	将5平6
炮八平四	士6退5
马七退六	将6平5
兵三平四	士5进4
炮四平五	
象5进7(1)	
马六退五	
士4进5(2)	
马五进七	将5平4
马七进九	士5进6
马九进八	
将4进1(3)	炮五平九
卒6进1	炮九进五
红胜	

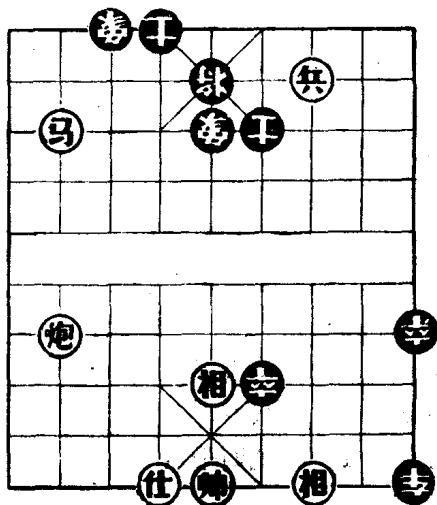


图 2

〔注〕

- (1) 如改走士4进5，马六进四，卒6进1，兵四进一，将5平6，炮五平四红胜。
- (2) 如改走象3进5，马五进四，士4进5，马四进六，将5平4，炮五平六红胜。
- (3) 如改走将4平5，马八退六，将5平4，炮五平六红胜。

第三局

红先胜

马八退六 将5退1
 马六进七
 将5进1(1)
 炮七平八 将5平4
 马七退六 士4进5
 炮八平六(2) 士5进4
 兵三平四 将4退1
 马六进四
 士4退5(3) 马四退五
 将4平5 炮六平五
 将5平4(4) 马五进七
 士5进6(5) 马七进八
 将4进1 炮五平九
 卒6进1 炮九进五
 红胜

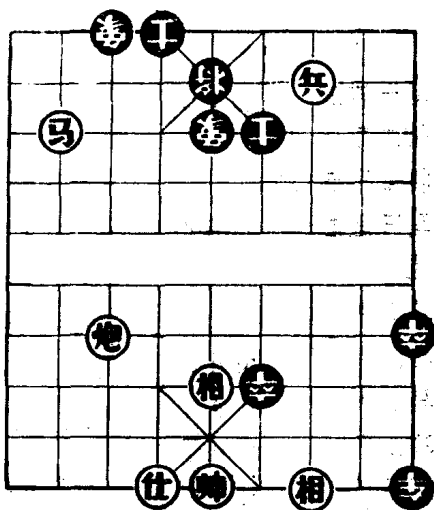


图 3

〔注〕

- (1) 如改走将5平6红胜，着法详见第二局。
- (2) 如改走兵三平四，将4退1，红则难以取胜。
- (3) 如改走将4平5，马四退五，士4退5，炮六平五，将5平4，马五进七，士5进6，马七进八，将4进1，炮五平九，红胜定。
- (4) 如改走象5进3，兵四平五，将5平6，马五进四红胜

定。

(5) 如改走卒6进1, 马七进八, 将4平5, 马八退六, 将5平4, 炮五平六红胜。

第 四 局

红 先 胜

马一进三	将5平4
炮二平六	
将4平5(1)	
马三退四	将5退1
炮六平五	
将5平4(2)	
马四进三	将4进1
马三退二	将4退1
马二进四	士4退5
炮五平六	马1退2
兵五平六	士5进4
兵六进一	马2退4
兵六进一	红胜

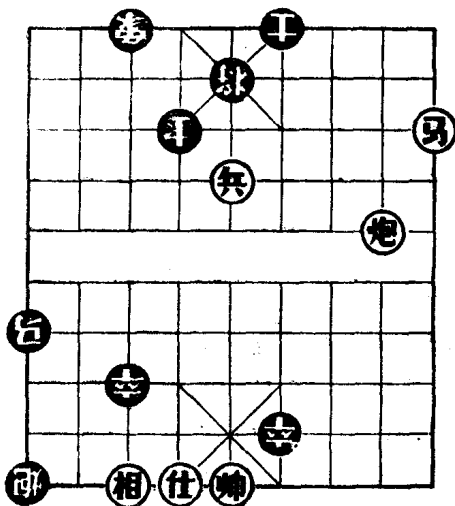


图 4

〔注〕

(1) 如改走士4退5, 兵五平六, 士5进4, 马三退四红胜定。

(2) 如改走士6进5, 马四进三, 将5平6, 炮五平四, 将6进1, 兵五平四, 士5进6, 兵四进一, 将6进1, 马三退四红胜。

第五局

红先胜

马八进六 将5进1
 马六退四
 将5平6(1)
 炮一退三
 士6进5(2)
 炮一平四 士5进6
 马四进二 将6平5
 马二进三
 将5平4(3)
 兵五平六 士4进5
 帅四平五(4)
 车3平6(5)
 马三退四 将4退1
 炮四平六 士5进4
 兵六进一 红胜

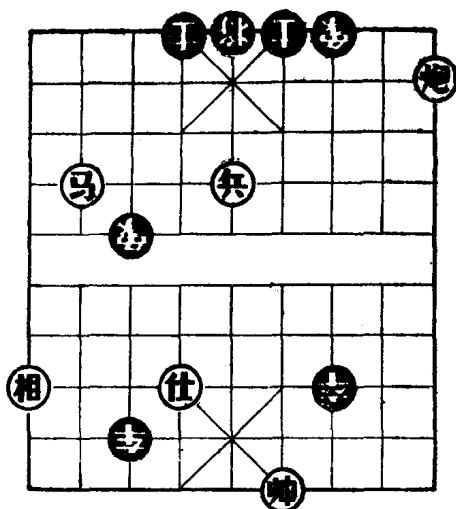


图 5

〔注〕

- (1) 如改走将5平4，兵五平六，车3退2，兵六进一红胜。
- (2) 如改走士4进5，帅四平五，士5进6（如车3平8，炮一平四，士5进6，兵五平六红胜定），兵五平六，士6进5，炮一平四，将6退1，马四进六红胜。
- (3) 如改走将5退1，马三退四，将5进1，马四退六，将5退1，兵五进一，士4进5，兵五进一，将5平4，炮四

平六红胜。

(4) 先平帅伏杀是关键之着。如改走炮四平六，士5进4，马三退四（如帅四平五，车3平6红即不胜），将4平5以下红方无法可胜。

(5) 如改走将4退1，马三退四，士5进6，炮四平六红胜。

第六局

红先胜

马六进七 将5平6
 炮四进六 车5进1
 帅四进一 车5退1
 帅四退一(1)
 士5进6 炮四平八
 士4进5 炮八退五
 士5退4 炮八平四
 士6退5
 马七退六
 将6进1(2)
 马六退四 士5进6
 马四退六
 士6退5(3)

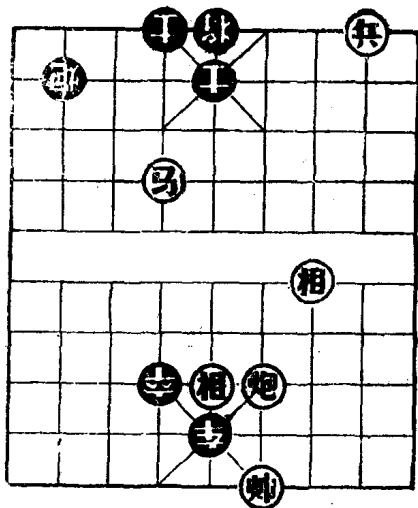


图 6

马六进五 将6进1(4) 马五退四 将6平5
 炮四平五 车5平8(5) 马四进六 将5平4
 炮五平六 红胜

〔注〕

炮一平四	士 5 进 6
兵四进一	将 6 平 5
兵四平五	将 5 平 4
马三退四	马 1 退 2
炮四平六	马 2 进 4
兵五平六	红胜

〔注〕

(1) 进炮照将先破黑象是正着。

(2) 如改走士 5 退 6，马二进三，将 5 进 1，炮一退一红胜。

(3) 如改走炮 1 进 2，马一进二，象 5 退 7，马二退三，将 6 进 1，马三退五红胜。
又如改走士 5 进 4，兵四进一红胜定。

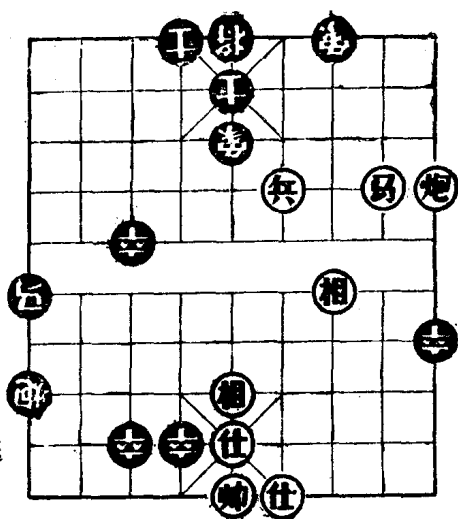


图 10

第十一局

红先胜

兵六进一	将 4 退 1
炮二平六(1)	炮 2 平 4
马三退五	将 4 平 5
炮六平五	炮 4 平 5
马五进三	将 5 平 4(2)

马三进四 炮5退2
 炮五平六 将4平5
 马四退三 将5进1
 炮六平二 炮5平6(3)
 兵六平五 将5平4
 马三进四 车3平4
 兵五进一 红胜

〔注〕

(1) 如改走马三进四, 将4平5, 兵六进一, 卒5进1, 帅四进一, 车3进1, 帅四进一,

车3平7, 炮二平五, 炮2进5, 相五进三, 车7退1, 帅四退一, 炮2平6以下红方难以取胜。

(2) 如改走炮5平6, 兵六平五, 将5平4, 马三进四, 将4进1, 兵五进一红胜。

(3) 如改走士4进5, 马三退四, 将5平6, 炮二平四红胜。

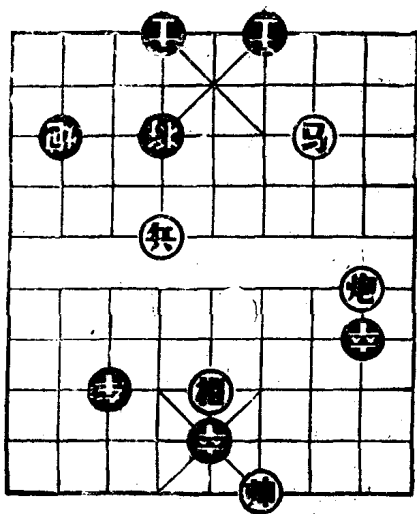


图 11

第十二局

红先胜

兵六进一 将4平5 炮一平二 士5退4(1)
 兵六进一 将5退1 兵六进一 将5进1
 马五进三 士6退5(2) 马三退四 将5平6
 炮二退八 将6退1(3) 炮二平四 士5进6