

青島市建築設計研究院

建築設計方案



ARCHITECTURAL DESIGNING PROJECTS

青島出版社

6

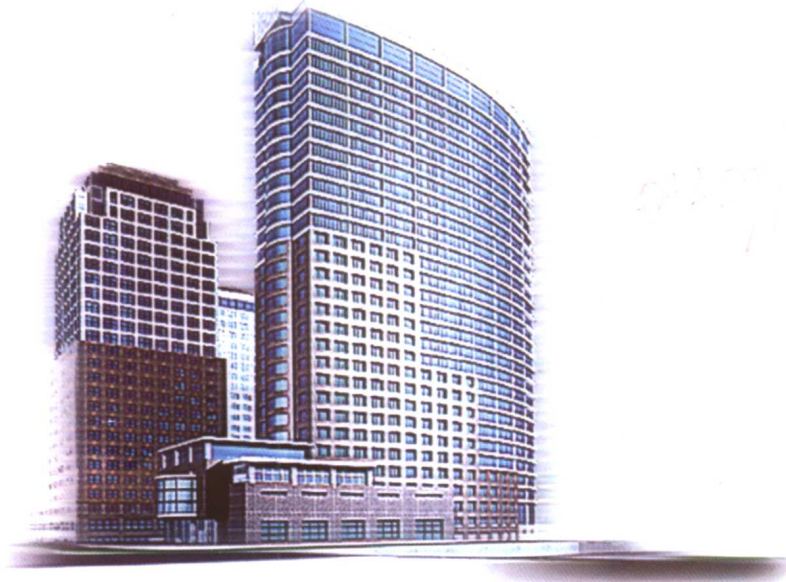


TU206

6

# 建筑设计方案

青岛市建筑设计研究院



青岛出版社

560188

TU206  
6

## 鲁新登字 08 号

图书在版编目(CIP)数据

建筑设计方案 / 青岛市建筑设计研究院编著. - 青岛:  
青岛出版社, 2000.11  
ISBN 7-5436-2370-6

I . 建…  
II . 青…  
III . 建筑设计—青岛市—图集  
IV . TU206

中国版本图书馆 CIP 数据核字 (2000) 第 58870 号

书 名 建筑设计方案  
编 著 青岛市建筑设计研究院  
出版发行 青岛出版社  
社 址 青岛市徐州路 77 号(266071)  
邮购电话 (0532)5814750 5814611-8666  
总 策 划 赵新华  
策 划 赵新华 孟磊松 傅汉东 孙肖强  
责任编辑 张化新 尹红侠  
封面设计 青岛市建筑设计研究院广告中心  
印 刷 深圳市国际彩印有限公司  
出版日期 2001 年 1 月第 1 版, 2001 年 1 月第 1 次印刷  
开 本 16 开 (889X1194 毫米)  
印 张 8  
定 价 78.00 元

## 前 言

建筑艺术是技术美与艺术美的综合体现,建筑设计方案充分体现了建筑师的设计创意。近年来,我院主要承担青岛市重点项目的任务,对于把握青岛地区的特色与时代特色,对于在设计中体现城市历史文明的延续作了不断尝试。

在设计过程中,建筑师勇于探索,不断创新,创作出大量有代表性的优秀设计方案,这些方案内容丰富,风格鲜明多样,有的气势恢弘,有的亲切宜人,有的具有地域特色,有的又是中西合璧的结晶。

本画册收录了我院近年来优秀的建筑设计方案,这些方案有的已中标实施,有的为多方案可行性研究,从一个侧面展示了我院设计师丰富的想像力以及独特的创意水平,旨在强化精品意识,繁荣建筑创作,为不断提高建筑设计水平起到抛砖引玉的作用,以期促进业内同行人士的相互交流与研究,同时也为大专院校师生提供参考。

孟磊松

2000年12月

# 目录

CONTENTS

## 办公 旅馆 商业

OFFICE HOTEL BUSINESS



2

## 文化 体育 交通

CULTURAL SPORT TRANSPORT



48

## 居住建筑

RESIDENTIAL DESIGN



76

## 群体规划

URBAN PLANNING



102

## 室内表现

INTERIOR RENDERING



114

## 青岛市建筑设计研究院简介

青岛市建筑设计研究院成立于1952年，是青岛市规模最大的综合性甲级建筑设计研究院，经对外贸易部批准，获对外经营权。

全院现有各类技术人才300余人，下设总工程师办公室、技术质量保证处、ISO-9001认证办公室、5个综合设计所、规划所、建筑经济所、计算机中心、工程总承包公司、工程监理中心、广告装饰中心、物业管理中心及新型建材厂等。主要从事规划、建筑、结构、给排水、电气、暖通、智能建筑、装饰等设计，以及与上述工作相适应的工程咨询、工程总承包、工程监理、广告制作、装饰工程施工、工程造价咨询、建筑科学研究和新型建材的生产等，还可承担境外建筑工程的勘测、咨询、设计、监理、设备及材料的出口，可对外派遣勘测、咨询、设计和监理劳务人员。

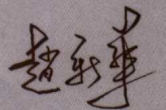
我院推行了全面质量管理，1989年获山东省TQC达标证书，在此基础上，已通过了ISO-9001认证。

我院共有计算机200余台，建立了CAD网络和MIS（管理）网络系统，被山东省评为计算机应用先进单位。我院还通过国际互联网与境外设计单位开展了合作设计。

自建院以来我院共完成工程设计5230余项，建筑面积1400万m<sup>2</sup>。1986年以来有50余项设计获建设部及山东省优秀设计奖。

近年来，我院主要承担青岛市重点建设项目的的设计任务，同时还承担了国内其他地区和援外工程及合资、外资项目的设计任务，此外还与美国、英国、日本、澳大利亚、韩国、新加坡等国家以及我国香港、台湾地区一起参与合作设计。

本院宗旨是：“质量第一，信誉第一”。愿以此信念竭诚为国内外各界服务。



2000年12月



办公 旅馆 商业

OFFICE HOTEL BUSINESS



# 青岛市企业经营者评荐中心创业园

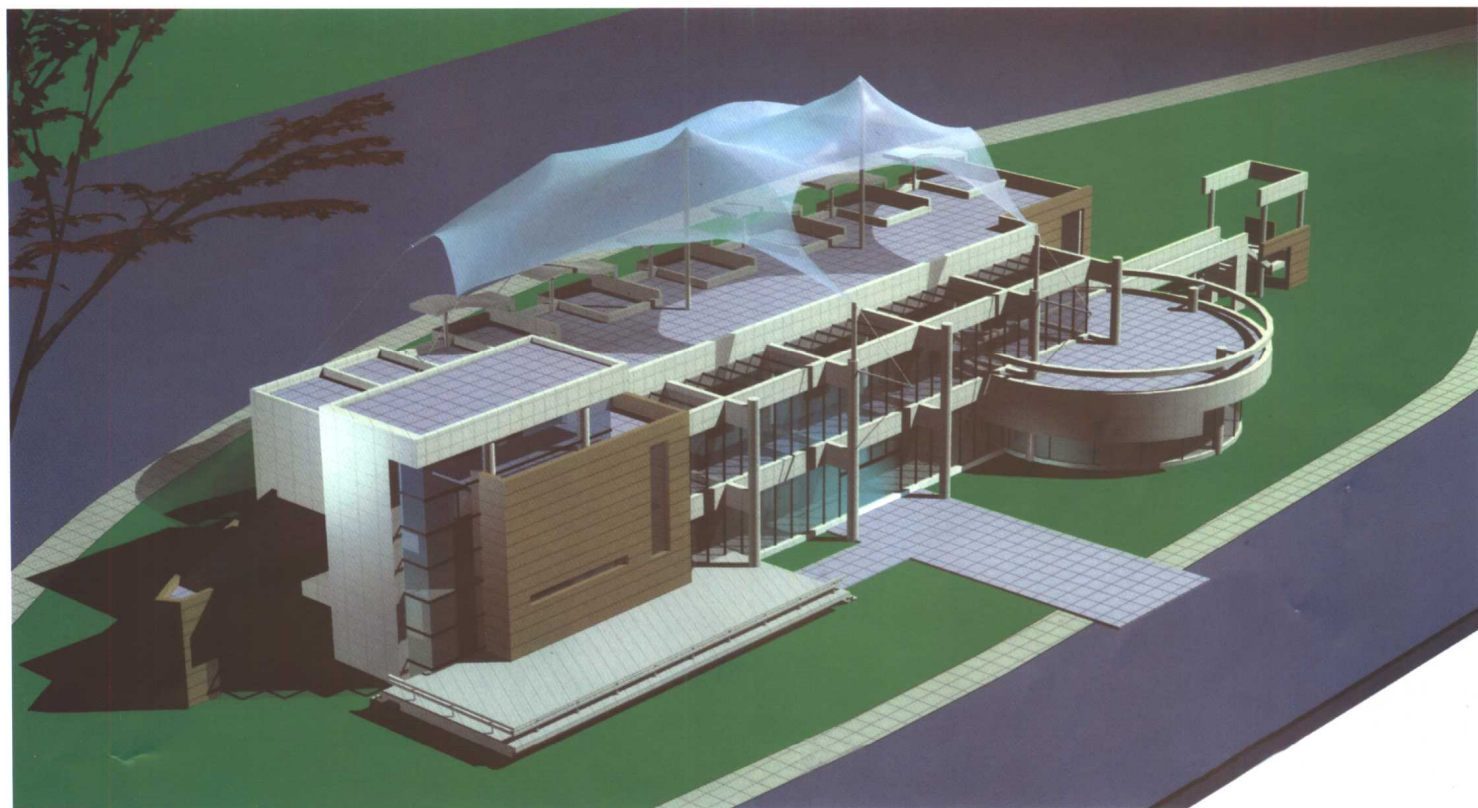
设计: 孟磊松 兰小红 李则昂

该工程位于青岛市高科园, 为青岛市人才建设基地, 总建筑面积2.5万 $\text{m}^2$ 。该方案西侧沿主路成弧形主入口前区, 主体采用现代构图手法, 形成建筑宏伟的气势。该方案在部标中获一等奖, 并作为实施方案。



# 青岛经济技术开发区金沙滩洗浴楼

设计：王秋涛



# 青岛市四方路退路进室改造工程

设计：孟磊松 李则昂

该工程为青岛市四方路老城区规划改造工程，总面积5万m<sup>2</sup>。工程东侧退道路边线15m，形成林荫绿化带，两建筑之间设计步行商业街，并在端部放大形成小型广场绿地，步行街两端设架空连廊，限定室外步行商业空间。两套方案采用现代和传统的不同风格，对不规则地块的开发作了初步探索。





# 垦利大桥宾馆设计方案

设计：孟磊松 王大海

该方案为集宾馆住宿、餐饮、会议接待为一体的综合性建筑，建筑根据功能需要划为三部分，采用西方古典建筑构图手法，建筑形体均衡，比例恰当，规则中富于变化，体现出西方古典建筑的形式美学特征。



垦利大桥宾馆方案设计  
青岛市建筑设计研究院



垦利大桥宾馆方案设计  
青岛市建筑设计研究院

## 中商花园 3 号楼

设计：许栋

中商花园 3 号楼位于东部开发区，高层立面材料采用铝合金板与反射玻璃窗，顶部处理反映高层建筑的挺拔秀丽和轩昂的气质，整体造型力求清新素雅，体现现代风格，并注重与环境的融合，形成一组具有标志性的建筑群体，丰富城市景观。





## 中华民俗食街

设计：闫兵

本建筑为中华民俗食街，建筑主体为两层，总面积为4000m<sup>2</sup>，位于青岛市香港中路，与佳世客购物中心、颐中假日酒店隔路相望，北部为绿岛花园，西部为绿化步行街和阳光大厦，东部毗邻原影视基地大楼，位置较为重要。立面力求与周边环境统一协调，建筑中部以玻璃采光通廊来连接南北两部分，使建筑的通风和采光达到理想的效果。建筑主体主要以浅蓝色玻璃为主，辅以淡红色砖墙，冷暖搭配，努力创造出一个良好的饮食环境。



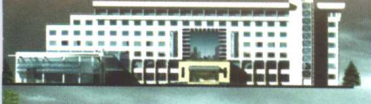
# 黄岛粮食局综合办公楼

设计：黄伊明

黄岛粮食局综合办公楼建筑面积1000m<sup>2</sup>，主体以5层为主，局部6层。平面分区功能明确，立面采用较为现代的处理手法，以求与长江路的整体规划风格相协调。







## 胶州建委培训服务中心

设计：崔伟

胶州建委培训服务中心位于胶州市福州南路西侧，总建筑面积14288m<sup>2</sup>，地下1层，主体建筑7层，高度为23.9m，是一个集办公、餐饮、会议、展览、建材市场、房地产交易等多功能为一体的综合建筑，预计2001年12月建成并投入使用。

