

# 楚史稿

李玉洁 著



楚 史 稿

李 玉 洁 著

责任编辑 西伯

---

河南大学出版社出版  
( 开封市明伦街85号 )  
河南省新华书店发行  
山东省东明县印刷厂印刷

---

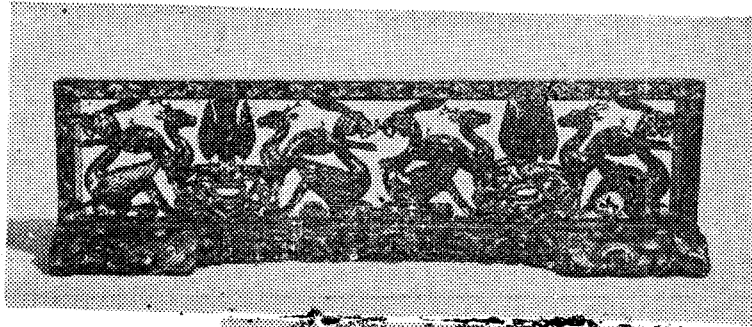
开本：850×1168毫米1/32印张，12.125字数，304千字

1988年8月第1版 1988年8月第1次印刷

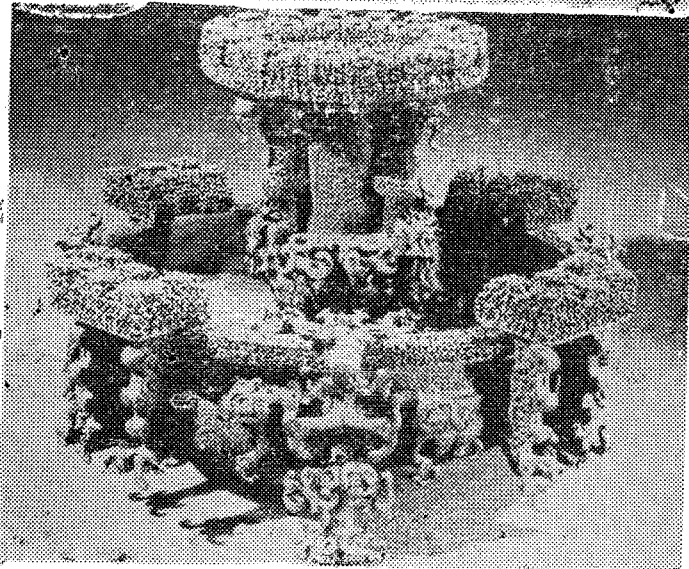
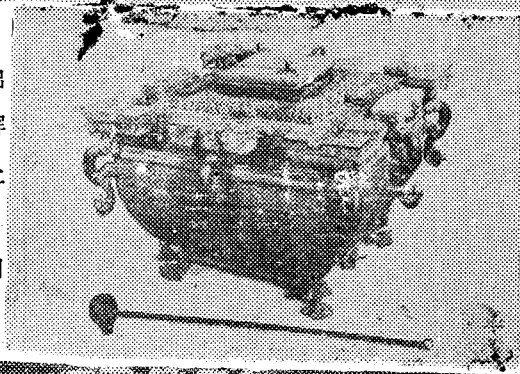
印数：1—1,000 定价：2.35元

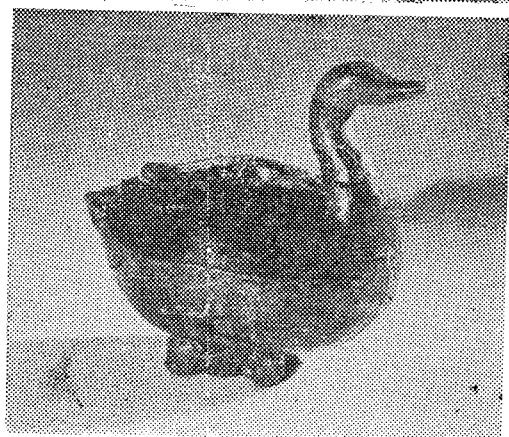
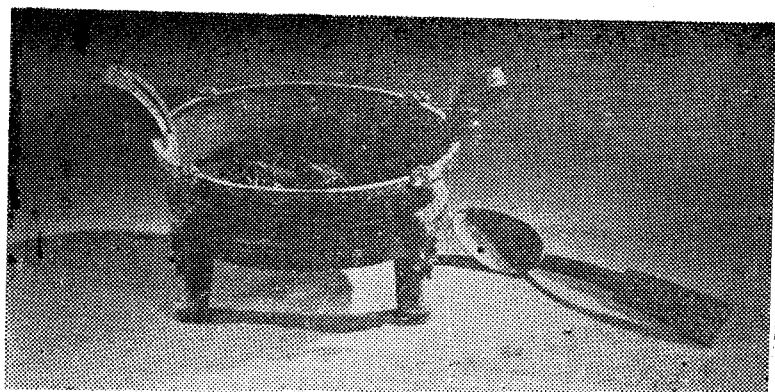
---

ISBN7-81018-205-6/K·24



上图江陵望山一号墓出  
土的彩绘木雕座屏  
右图湖北曾侯乙墓出土  
的铜温酒器  
下图曾侯乙墓出土的铜  
尊盘

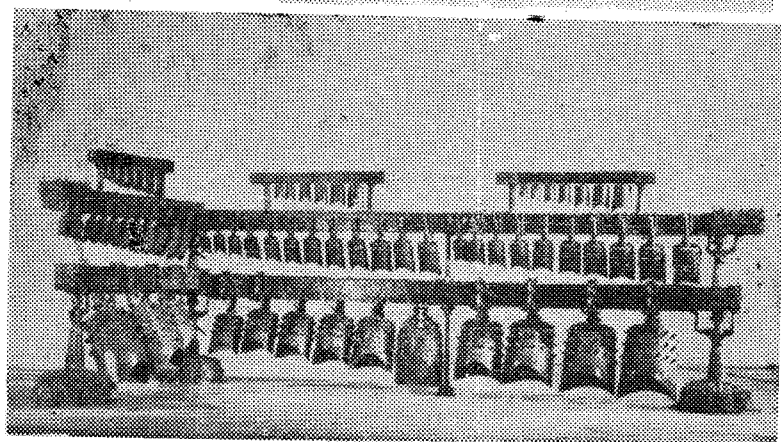




上图曾侯乙墓的  
升鼎

右图曾侯乙墓出土的漆  
器鸳鸯形盒

下图湖北随县曾侯乙墓  
出土的编钟



## 序 言

### (一)

《楚史稿》即将问世，相信此书的出版，对于楚国历史和楚国文化的研究，必能起到推动和促进作用。

由于楚国历史的重要性和特殊性，它在我国历史上占据了一个历来颇为受人关注的位置。建国以来，特别是粉碎“四人帮”以后，结合田野考古工作的发展，楚文化的研究成为“热门”，楚史研究必须大力跟上和配合，历史学界和考古学界对此作出大量的有益的探索，为我国当前国别史和地方史的研究创造了好的开端。

但是，迄今为止，还没有出版一种学术性研究的楚国历史专著，这不能不是历史学界的一件遗憾之事。我们认为，《史话》性质的著作是非常必要的，学术性质的专著也是非常必要的，二者相辅相成，相得益彰。

李玉洁同志在攻读硕士学位时，即对于楚国历史和文化产生很大兴趣，并同时进行了广泛占有资料的工作，勤奋努力，刻苦用功，举凡考古出土报告，文献典籍记载，近人研究成果，均尽量搜集，虚心学习，特别是对于所接触的楚史研究同行和前辈质疑问难，谦逊请益，有古循循儒者之风。现将其数年研习成果，撰成《楚史稿》问世，既可弥补学术界的缺环，是我国第一部楚史研究的学术性专著，又可借此向中外同行求益，切磋砥砺，促进楚史研究的发展。特别值得指出的是作为一个青年史学工作者，能数年如一日，孜孜不倦，踏实苦读，编著二十余万言，实属

### (1)

难能可贵，值得鼓励和推荐，故乐为之序。

我认为一部学术性质的专著，应当要求网罗基本史实，条理清楚，深入浅出，文笔流畅；要求对一些问题，特别是疑难问题或争论较大的问题，有所分析阐释；同时要求不能满足于一般性知识的提出，而要求涉猎一些专门性或尖端的知识，即不仅有一定广度，尚须有一定深度。李玉洁同志的《楚史稿》基本上满足了上述要求，力图提出新颖的有说服力的见解，不乏独辟蹊径，敏锐可喜的论点。其中一些问题，由于多年聚讼纷纭，实为千古疑案，看来如想达到完美成熟境地，似非一时一人之力所能解决，尚须同行的共同努力，方能逐渐接近楚史的实际。本书对一些分歧较大的问题，客观叙述各派观点，不以好恶取舍，颇具科学的严谨学风。

## (二)

本书有许多特点和优点，概括起来，可综合为以下三个方面：

### 一、全面性。

本书颇为全面详细地就楚国的政治、军事、经济和文化等方面进行了论述，以横向研究为主，涉及面广，头绪井然。政治上对楚国新、旧贵族的衰落和兴起，新贵族的历史作用，贵族政治的内容及利弊，县制的建立，吴起变法及官僚政治的出现，楚在列国政治形势中所占位置等等，均能探索关键，从而追寻其历史作用；军事上，从晋、楚约百年的争霸局面分析，“七雄”兼并战争中，楚国参战的原委，各次战争的形势、军制及发展变化等，均能推本溯原，尽力避免遗脱有用资料；经济上对楚国农业、手工业、商业等进行了颇为详尽的描述，并能用大量的田野考古材料印证文献记录；文化上对楚国的基本意识形态，自然崇拜，农家思想、老庄哲学以及与其他各国思想界的比较等等，均能联系社会背景，不乏新颖论点。

## (2)

特别应当指出的是在楚与周边民族的关系上，对濮、巴、蜀、夔、苗、吴越与岭南越人，夜郎王国以及岷山王国等等，均能勤搜博采，放失旧闻，明晰论述，足补正史之阙。

## 二、系统性。

本书从楚王族远祖祝融八部开始，就楚族的起源、兴起、形成等问题入手，论述西周前的远古历史，引起以后数百年的纷纭大事，主要作纵向研究，脉络清晰，议论平正。然后分阶段论述楚国社会历史，在西周时期着重提出鬻熊及熊渠等史迹，提出楚人在此时是逐渐开始发展的时期。进入春秋后，以楚国贵族政体的建立、向中原和周边进军，旧贵族若敖氏的衰落以及新贵族的崛起等问题为中心，捕捉要害，带动全局，能收纲举目张之效。进入战国时期，用吴起变法、官僚政体，宣威盛世，东保陈城等问题为中心，将纷繁的战国形势，楚国由主动转入被动的基本史迹阐释明确。

东周五百余年的楚史是楚国的黄金时代，本书作者以流畅生动的文笔，勾画了一幅气势磅礴、明快清新、层次完整的历史画卷。

## 三、科学性。

本书收集大量的史料，颇为实事求是地论述自己的观点。如被楚灭亡的许多小国，汉阳诸姬的族姓，灭亡的年代及迁徙等情况，其史迹在若明若暗之间，长期为人们所忽视，而作者却披沙捡金，排比史实，细致地一一进行分析考证，力求原始要终，恢复其历史本来面目。

楚国县制建立以后，楚国贵族政治及经济、军事出现新的变化和发展，并逐渐地走上强盛的道路，从而肯定了县制建立的重要革新作用以及楚县对我国古代郡县制行政机构形成的影响和意义等问题。对这些楚国历史上带有关键性的大事，作者勾稽文籍，深入考查，颇得楚史真谛，对改革的优越性和进步性作了历

史的肯定和论证。

本书对老庄思想、农家思想都认真地进行分析，提出新的论点，认为这是被楚侵略及被楚灭亡的小国贵族或平民思想，是广大村社成员和小国贵族意识形态的反映。这些看法对当前学术界思想史研究有一定的借鉴作用。

作者对楚国的产生、发展及灭亡，对楚国重大历史事件的影响以及对各个历史问题等的立论，采用大量的文献资料，结合考古出土文物，进行具体的分析，从而能得出正确和创新的看法，充分地表现出此书的科学性。

从方法论的角度出发，本书在宏观上通察全部楚国兴亡过程，以政治史为纲，带动全局，充分展开探讨；从微观上，对若干具体问题，尽力采用二重证法，将史籍与文物结合，详细阐述。以微观充实宏观，用宏观带动全局，作者在全书格模的科学性上确实下了许多功夫，应当说本书对开展楚史研究作出了相当的贡献。在当今百花争艳的史学园地里，又增加了一株放出灼灼光华的新葩鲜卉。

### (三)

最后，就楚史研究的重要性及楚建国时期等问题略抒己见，以就正于本书作者及读者。

春秋战国时期，无论是在意识形态上的“百家争鸣”，政治制度上的“布衣卿相”，经济上的从领主制进入地主制，军事上的驰誉中外的“二孙”《兵法》等，均属划时代的事物，承前启后，独步千古。在这伟大的时代，楚国起了相当重要的积极作用。南中国的开发，华夏文化的传播都和楚国的强大有不可分割的联系。楚国文化在中原文化的基础上，吸收地方文化，绚丽多彩，独具特色，是灿烂的中国古代文化的重要组成部分。

楚国的强大，有一个发生、发展的过程。历史记载从春秋时期开始，楚国才不断地向四方八面扩展。《左传》昭公二十二年记：

### (4)



“若敖蚘冒，至于武文，地不过同。”方百里为同。楚文王和楚武王时公(公元前740年——690年。此为在位年，下同)，楚国直属的疆界，还在一百平方里以内；《左传》记载，桓公二年(公元前710年)，郑国此时才开始“惧楚”，以前并不认为楚有威慑力量。到楚成王时(公元前671年——626年)，据《史记·楚世家》说：这时，“楚地千里”，发展了十倍。到楚庄王时(公元前613年——591年)，《韩非子·有度》说：“荆庄王并国二十六，开地三千里。”进入战国以后，楚国顺着一直发展的趋势，成为战国中后期的两大强国之一。战国晚期策士假托张仪说：“秦地半天下”，“凡天下强国，非秦而楚，非楚而秦，两国敌侔交争，其势不两立。”当时的楚国，势力所及，与秦一样，也是“地半天下”了。楚国约八百年发展强大的历史，从资治通鉴的角度出发，其经验也是颇为值得总结的。

西周时期，楚国和其他诸侯国一样，均在草创阶段，“芻路(素木车)兰缕(布缕无缘)，以启山林，”狐狸豺狼，啸聚莽泽；蓬蒿藜藿，所在多有；交通不便，人烟稀少。所以司马迁在写作各《世家》时，西周时期诸侯各国的历史均十分简略，许多国君均无事迹可写。正如《十二诸侯年表》所记：“齐、晋、秦、楚，其在成周微甚，封或百里，或五十里。”楚在西周初年，只能“与鲜卑守燎，”周康王对其他国家，如齐、晋、鲁、卫等均有器物赏赐，对熊渠则什么也不给。周王是用对弱小部落的首豪(敖)的态度来对待楚君的。直到西周中晚期以后，楚始在许多封闭的共同体中逐渐兴起，发展壮大，建立职官，形成国家。楚对西周王室的贡品，也只是“桃弧棘矢”，“苞茅”之类，足见当时的楚并非富有或先进。整个西周时代，荆楚地区基本上都是一些小二落，当时在东南一带有力量和王室对抗的是淮夷，徐夷(戎)，并不是楚。楚国兴起的过程中，熊渠，季徇、若敖、蚘冒等，是几个重要人物。熊渠“甚得江汉间民和”，“天开季徇”，“又甚

聪明和协，盖其先王”；蚘冒启濮等。《国语·郑语》记周厉王少子，周宣王之弟桓公友为王室司徒，预感周室将要衰败，计划找一可以避祸“逃死”的地方。史墨分析说：“唯荆实有昭德。若周衰，其必兴矣；姜、嬴、荆芊，实与诸姬代相干也。”史墨对历史和现状均有深刻了解，果如所料，周衰后，芊姓荆楚就兴起了。而且在“五霸”、“七雄”纷争的五百余年，楚国基本处于强大领先地位，在缔造我们伟大祖国和祖国文化方面作出了重大的不可磨灭的贡献。

楚国领土在春秋时，称为“楚介江、淮”，主要活动地区在汉水和淮水流域；战国时，按司马迁的说法，已经包有“三楚”——西楚、东楚和南楚。淮北沛、陈、汝南、南郡等地为西楚，彭城以东，东海、吴、越、广陵等地为东楚，衡山、九江、江南、豫章、长沙等地为南楚，均直接或间接服属于楚。“楚地翼、轸之分野，今之南郡、江夏、零陵、桂阳、武陵、长沙、及汉中汝南郡、后陈、鲁属焉。”在南中国的广大地域上，历代存在封闭的许多共同体，遇上楚国组织的强大的政治军事力量，往往不能坚持抵抗或望风披靡。这些小国丰富的资源和宝藏，楚王自然要尽量用各种方式攫取掠夺。楚国的富强是和征服许多小国以及部落完全分不开的。

楚向南方发展过程中，有两件事史籍多有异说，应予考辨，一为“棘围”问题，一为“庄跻王滇”问题。

《国语·吴语》记楚灵王奢侈专横，对外征伐陈蔡，并“踰诸夏而图东国（吴越）”，三军叛王于乾溪，“王亲独行，屏营彷徨于山林之中，……乃匍匐将入棘围，棘围不纳，乃入芊尹申亥氏焉。”韦昭注：“棘，楚邑，闾，门也。”《左传》昭公十三年记“乾溪之难”，楚灵王“沿夏，将欲入郢，（服虔说：“楚别都，”应在今湖北宜城），芊尹无宇之子申亥……乃求王，遇诸棘围以归。”杜预注：“棘，里名，闾，门也。”江永和汪

远孙均释为地名。实际上，“棘围（闾）”乃一泛称，并非某一特定地区的专名。“棘围”是利用灌木或林木天然形成（不排除略事加工）的篱围，作有门洞，以便出入。我国西南和南方的古代民族常以此作为屏藩，即可御外敌，又可防猛兽，可以起到与北中国筑城的同样作用。北方多黄土，南方多木竹，因地制宜，量材使用。多石地区，不少用石砌城事例。汉代犍为郡“樊”人就是住在棘围之中的人，也是荆楚之人，其酋豪斗氏与楚令尹子文之后嗣子孙有源流关系（参见《西南民族研究》，1983年，徐中舒教授和我合写的《宋代斗夷源于楚国令尹子文说》）。我曾去西南古樊人等地和五指山区调查，常看见一些村落建立在荆榛棘楚之间，外似林木，内则颇为宽广，留有狭小棘门以通出入，如不熟悉内情，常不得其门所在，当与楚之棘围为类似事物，都是一些村社共同体，唐宋以后则称为峒或溪洞。

关于“庄蹻王滇”，这里只就史事论述。

《史记·西南夷传》：“始楚威王时，使将军庄蹻将兵循江上，略巴蜀黔中以西，至滇池，地方三百里，旁平地肥饶数千里，以兵威定属楚，欲归报，会秦夺楚巴黔中郡，道塞不通。因以其众王滇，变服从其俗以长之。”秦夺楚巴、黔中在秦昭王三十年（公元前277年），而楚威王的年代则为公元前339—329年，早于秦夺楚巴、黔中约六十年。杜佑早在《通典》中已经指出。“循江”之说亦误，长江在明代仍只有少数几月可以载重通行。古代滩险难行，故多由沅江通过夜郎，庄蹻亦经此线。司马迁关于庄蹻故事，得自传闻，难免失真。

班固写《汉书》时，仍全录《史记》旧文，无所损益。

汉献帝时，荀悦奉命改编纪传体的《汉书》为编年体的《汉纪》，对庄蹻故事有所订正：“初，楚庄王使将军庄蹻循江略地黔中、南以西。蹻至靡莫，地方三百里，其旁平地肥饶数千里。既克定之，会秦夺楚巴、黔中郡，道塞不通。蹻因其众王靡莫，变

服从其俗。”荀悦于改楚威王为楚庄王，此庄王如为春秋时继晋文公称霸的楚庄王，则去秦夺楚巴、黔中的年代更远。荀悦所记的庄王应是楚顷襄王的省称。荀悦的另一处改动即改庄跻王滇为王靡莫。《史记》说劳浸，靡莫与滇王“同姓相扶”，他们都是楚国的贵族，荀悦的改动有一定根据。

常璩住于成汉李势，作《华阳国志》，对《史记》的庄跻故事又作订正：“楚顷襄王遣将军庄跻溯沅水，出且兰，以伐夜郎王，桡牂柯，系船于且兰，既克夜郎，而秦夺楚黔中地，无路得归，遂留王之，号为庄王。以且兰有桡船牂柯处，因改其名为牂柯。”此文乃唐宋类书所引，今廖刻本则与此不同，盖出南宋李奎无知妄说。常志一改楚威王为楚顷襄王（公元前298—263年），二改“循江上略巴蜀、黔中以西”为“溯沅水出且兰以伐夜郎”，三改庄跻王滇为王夜郎。《华阳国志·南中志》记晋元帝时（公元317—322年），宁州刺史王逊借口夷人“发夜郎庄王墓”，兴兵讨灭。此夜郎庄王墓当为庄跻之墓。

《后汉书·西南夷传》分别伐夜郎的庄豪与滇王庄跻为二人，徒增迷惑。並未说明问题：“初，楚顷襄王时，遣将军庄豪从沅水伐夜郎，军至且兰，桡船于岸而步战，既灭夜郎，因留王滇池。”“豪”与楚“莫敖”或“若敖”的“敖”本为一字异译。“豪”，“跻”同在上古幽部，“跻”即“豪”、“敖”的音转，范氏不明常氏著书之旨，又强分“豪”，“跻”为二，不免一错再错。总之，庄跻王滇当在楚威王与顷襄王之间。历史记载秦灭巴蜀在秦惠王五十九年（公元前316年），同时，他即从岷山王国之地封其异母弟罽婁子嫫为严（庄）君，岷山王国南迁于滇池，应即在此时。

早在春秋中期，楚国开始在云南设官置吏，管理丽水黄金的开采，蜀郡严（庄）道原以岷山庄王居此而得名，他是楚庄王的后裔。岷山庄王首见于《竹书纪年》，又见于“蜀记”等书，他

是楚王派在丽水地区的代理人。楚国贵族以金为货币和贵重物质，先后在蜀郡西部丽水(金沙江)流域设置两个王国——岷山王国和夜郎王国，其国君则为岷山庄王和夜郎庄王，主要任务是开采黄金并东运于楚，这确属关系楚国政治经济的大事。

关于楚国历史上一些纷纭复杂的历史现象、事件和问题，值得继续探讨求索，将楚史的研究工作向深层推进。

唐嘉弘

1986年5月于成都东风楼

# 目 录

## 序言

<b>第一章 楚族的起源</b> .....	( 1 )
一、关于楚族的起源.....	( 1 )
二、祝融部落的兴起.....	( 3 )
三、季连部落的南迁与楚族的形成.....	( 6 )
四、商朝的南土.....	( 8 )
五、楚族的自然崇拜.....	( 12 )
<b>第二章 西周时期的楚国</b> .....	( 16 )
一、楚对西周的臣服.....	( 16 )
二、关于楚都丹阳.....	( 18 )
三、周昭王南征.....	( 21 )
四、熊渠的分封与对周王朝分庭抗礼的尝试.....	( 24 )
五、周人继续经营江汉和汉阳诸姬的分封.....	( 27 )
六、楚的邻国.....	( 32 )
(一)楚的同姓与姻亲小国.....	( 32 )
(二)楚与百濮.....	( 34 )
(三)楚与巴蜀.....	( 35 )
七、西周时期楚人的发展.....	( 38 )
<b>第三章 楚国贵族政治体制的建立</b> .....	( 45 )
一、春秋时期的楚国官制.....	( 45 )
二、楚国贵族的经济基础.....	( 47 )

三、若敖氏之族的执政·····	( 49 )
四、建立郢都·····	( 53 )
<b>第四章 扩疆启土 楚地千里·····</b>	<b>( 57 )</b>
一、第一次灭国高潮·····	( 57 )
二、召陵之盟·····	( 61 )
三、楚地千里·····	( 64 )
四、继续进攻中原·····	( 71 )
<b>第五章 楚国的县制·····</b>	<b>( 74 )</b>
一、楚对灭国贵族实行的优惠政策·····	( 74 )
二、楚国的社会组织机构·····	( 80 )
三、楚县的建立·····	( 83 )
四、县制的建立是楚国政治革新的基点·····	( 86 )
<b>第六章 若敖氏之族的覆灭·····</b>	<b>( 95 )</b>
一、王权、族权矛盾的日益尖锐·····	( 95 )
二、城濮之战·····	( 96 )
三、若敖氏之族的继续衰微与灭庸之役·····	( 99 )
四、若敖氏之族的覆灭·····	( 102 )
<b>第七章 贵族政治体制的加强·····</b>	<b>( 105 )</b>
一、贵族政治体制的加强·····	( 105 )
(一) 令尹孙叔敖·····	( 105 )
(二) 公子执政与官制的完善·····	( 106 )
二、军制的完善·····	( 110 )
三、楚国的法治·····	( 112 )
四、礼制思想的形成·····	( 116 )

五、父子承继制度的出现与忠、孝、节、义 伦理观念的产生·····	( 120 )
六、楚秦结盟·····	( 124 )
<b>第八章 称霸中原·····</b>	<b>( 129 )</b>
一、问鼎周室·····	( 129 )
二、邲之战·····	( 131 )
三、称霸中原·····	( 134 )
<b>第九章 晋楚构和·····</b>	<b>( 137 )</b>
一、第一次弭兵之盟·····	( 137 )
二、鄢陵之役·····	( 140 )
三、晋悼公复霸·····	( 142 )
四、第二次弭兵之盟·····	( 144 )
<b>第十章 楚灵王对外扩张的失败·····</b>	<b>( 149 )</b>
一、楚灵王“改制”·····	( 149 )
二、楚灵王的对外扩张·····	( 150 )
三、楚灵王的失败与灭亡·····	( 153 )
<b>第十一章 吴人入郢·····</b>	<b>( 157 )</b>
一、楚平王的息民政策·····	( 157 )
二、子胥奔吴·····	( 158 )
三、吴人入郢·····	( 160 )
四、迁都于郢·····	( 164 )
五、白公胜之乱·····	( 169 )
<b>第十二章 春秋时期楚国经济的发展·····</b>	<b>( 173 )</b>
一、青铜业的发展和冶铁业的产生·····	( 173 )



二、楚国的农业·····	( 176 )
三、商业的发展·····	( 179 )
<b>第十三章 春秋时期的楚国文化·····</b>	<b>( 182 )</b>
一、诗书礼乐之邦的楚国·····	( 182 )
二、楚国朴素的唯物主义思想与辩证法的发展·····	( 184 )
三、老子思想及其产生的社会原因·····	( 186 )
<b>第十四章 吴起变法·····</b>	<b>( 198 )</b>
一、战国初期的政治形势·····	( 198 )
二、战国初年的楚国·····	( 201 )
三、吴起变法·····	( 205 )
四、变法取得的立竿见影的效果·····	( 208 )
<b>第十五章 官僚政治的出现·····</b>	<b>( 212 )</b>
一、土地制度和生产关系的变化·····	( 212 )
二、官制与爵制的发展·····	( 215 )
三、郡、县二级行政制度的产生·····	( 219 )
四、军队组织的变化和装备的精良·····	( 222 )
五、昭、屈、景三大族的执政·····	( 224 )
<b>第十六章 宣威盛世·····</b>	<b>( 227 )</b>
一、魏国的衰落与秦的崛起·····	( 227 )
二、楚的恢复与发展·····	( 231 )
三、战国史上的极盛时期·····	( 233 )
<b>第十七章 楚国的衰落和东保陈城·····</b>	<b>( 238 )</b>
一、战国时期合纵连横的开始和 楚怀王为纵长·····	( 238 )