

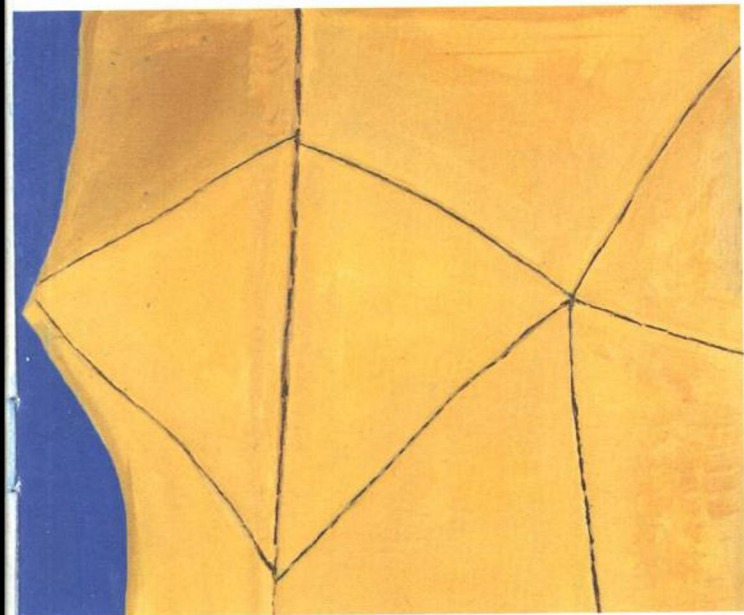
LUC TUYMANS

外国艺术丛书

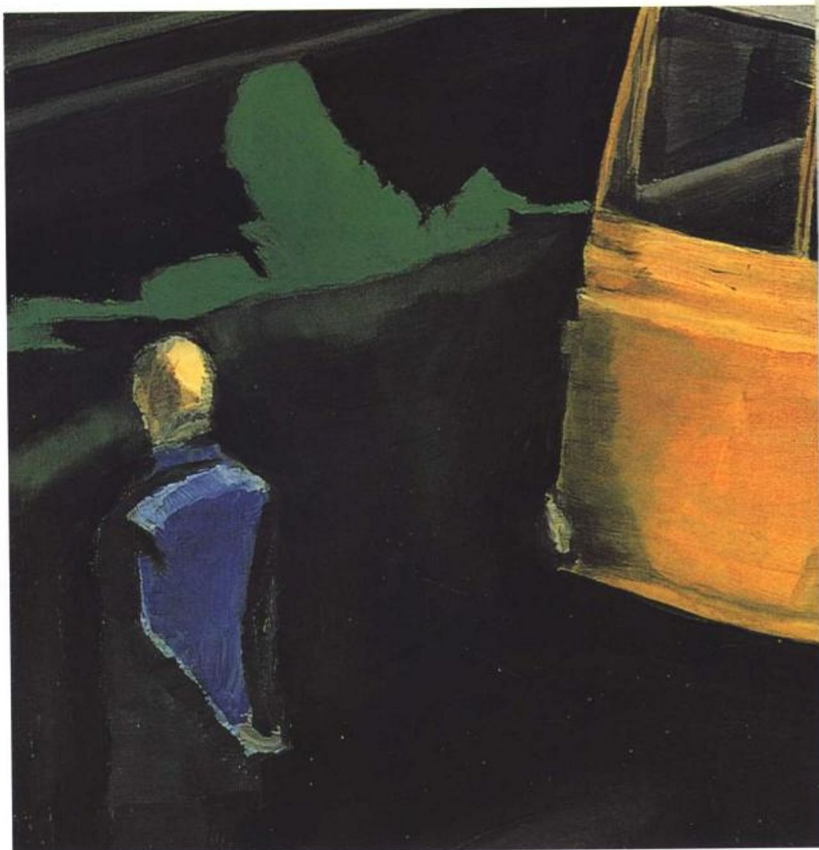
卢卡·托马斯(比利时)

辜亚兰/编

湖北美术出版社



网 1990年 布面油画 36.5cm × 42cm



独居 1990年 布面油画 35cm × 34cm

图书在版编目(CIP)数据

卢卡·托马斯/(比)托马斯绘.
—武汉:湖北美术出版社,2002.6
(外国艺术丛书/辜亚兰主编)
ISBN 7-5394-1251-8
I. 卢…
II. 托…
III. 油画—作品集—比利时—现代
IV. J233
中国版本图书馆 CIP 数据核字(2002)
第 030105 号

外国艺术丛书 卢卡·托马斯 © 辜亚兰 编

出版发行:湖北美术出版社
地址:武汉市武昌黄鹄路 75 号
电话:(027)86787105
邮政编码:430077
http://www.hbapress.com.cn
E-mail:hbapress@public.wh.hb.cn
印刷:深圳华新彩印制版有限公司
开本:889mm × 1194mm 1/16
印张:2 印张
印数:3000 册
版次:2002 年 6 月第 1 版
印次:2002 年 6 月第 1 次印刷
ISBN 7-5394-1251-8/J · 1118 ①
定价:(全套 10 册共 200.00 元、本册 20.00 元)

丛书主编
辜亚兰
丛书策划
晓地
终审
余澜
复审
刘复明
责任编辑
吴国全
翻译
王千
整体设计
哈达
督印
李国新

Once the owner of the
copyright reads the book,
please contact with us im-
mediately. We will pay
him or her by our standard
of remuneration in order to
protect his or her right.

卢卡·托马斯(Luc Tuymans, 1958—)

沈伟

卢卡·托马斯是20世纪80年代末期出现的比利时画家，1958年出生于比利时的莫特赛尔。

1976年到1986年，托马斯曾先后在布鲁塞尔和安特卫普的几所艺术院校学习美术、绘画和艺术史。于1985年举办了他的第一次个人画展。在此之前，他几乎没有参加过任何一个展览；但从1990年起，他的绘画展览就开始不断地走向国际。例如他以《迷信》为主题的巡回画展，在1994至1995年间，相继展出于法兰克福、芝加哥和伦敦等地。

托马斯的作品，都是架上绘画。而这些绘画，又甚至是唐纳德·贾德在六十年代就已经反对过的那种“既不是绘画，也不是雕塑”，因为“它们在绘画中的主要错误，就在于它们像一个规整的方盘子，平平地靠在墙上”。确实，托马斯的绘画多半不超过一个平方米，或更小，并且完全是按照传统的方法和步骤去准备画框、绷画布、作油画。但这一切貌似的传统中，实际上却隐含了画家的深刻寓意，他已经把他的绘画作为一种含蓄而委婉的策略，回应了那些“极简抽象主义”绘画对绘画艺术本身的挑战。对于在当代艺术中的合法性，他并不十分在乎；相反，他却以漠然的态度，依靠作品制造出了同现时的某种距离。

托马斯常常把画面处理成褪了色的调子，使它们看上去类似旧照片的效果，甚至有些作品如《身体》，就好像是经历了几个世纪的风尘而遗存下来的古画：灰旧土黄的色调中，颜色层已经龟裂；寥寥数笔不经意的涂抹，近乎大写意的画法。他自称这是“无形的绘画”。实际上，无论是有意制造的龟裂，还是看似粗心、满不在乎的技术所构成的画面语境，都象征着人类之梦的褪色，也隐喻着油画艺术的衰败。

托马斯的绘画，融入了佛兰德斯古典大师们的传统和西班牙二十世纪后期浮世绘画的敏感性。他那单一色调的绘画及其主题——家庭内景、公共场景，或者是家庭肖像——都将绘画同有关于过去战争的电影、摄影相联系，而且他的肖像画素材，很大程度上来自于有关纳粹暴行的纪录，从而使得他的油画具有一种阴郁而沉重的暴力感。适度的尺寸和制作上的敏感性，对他那些追忆逝去生命和被压抑历史的绘画主题有着非常恰当的表现力。另外，他经常以小幅的作品来构成一个系列，通过每一幅作品之间相互连贯的内在含义去表达一个主题。

《病症》，是托马斯在1992年完成的重要作品。作为一个系列作品，《病症》是由十件单幅的作品所组成。除了几件作品例外，整个的系列作品似乎就像是电影镜头的逐渐推进所获得的静止画面——从半身的肖像，到皮肤的细节。就此而言，《病症》首先可以被看作是一个强有力的电影艺术展示：一个连续的镜头，由众多的静止画面构成，它们不断地变化，直到人们能够辨认那些真实的特写。每个画面的尺寸并不一致，而且那些画面就其系列性而言，也没有提供直接的上下文信息。然而，类似电影式连续的画面，在涉及到自身具有意义的连续感的同时，就已经强调了单个图像在基本点上的联系。托马斯的创作灵感，来源于一份题为《病症》的医疗手册图解。作为肖像画的素材，那些图像被托马斯转化成为一种个人的表达，或者是记忆的再次视觉化，其目的是为了承诺一个未编码的图像，在表现和被表现之间给出一个自然的联系和隐喻。事实上，肖像的冷淡气氛和他们脸部的被动表情，正是由于这些肖像画并不是关于这些人的，而是关于他们的疾病；不是关于具体的疾病，而是关于疾病的现实。

托马斯一直认为：沉思默想要比直接引起视觉上的刺激重要得多。因此，在一些已经出版的随笔中，托马斯也曾经探讨过肖像绘画在当前的状况以及他在其中所处的位置，由此反映出他对肖像画独特而敏锐的理解力和洞察力。

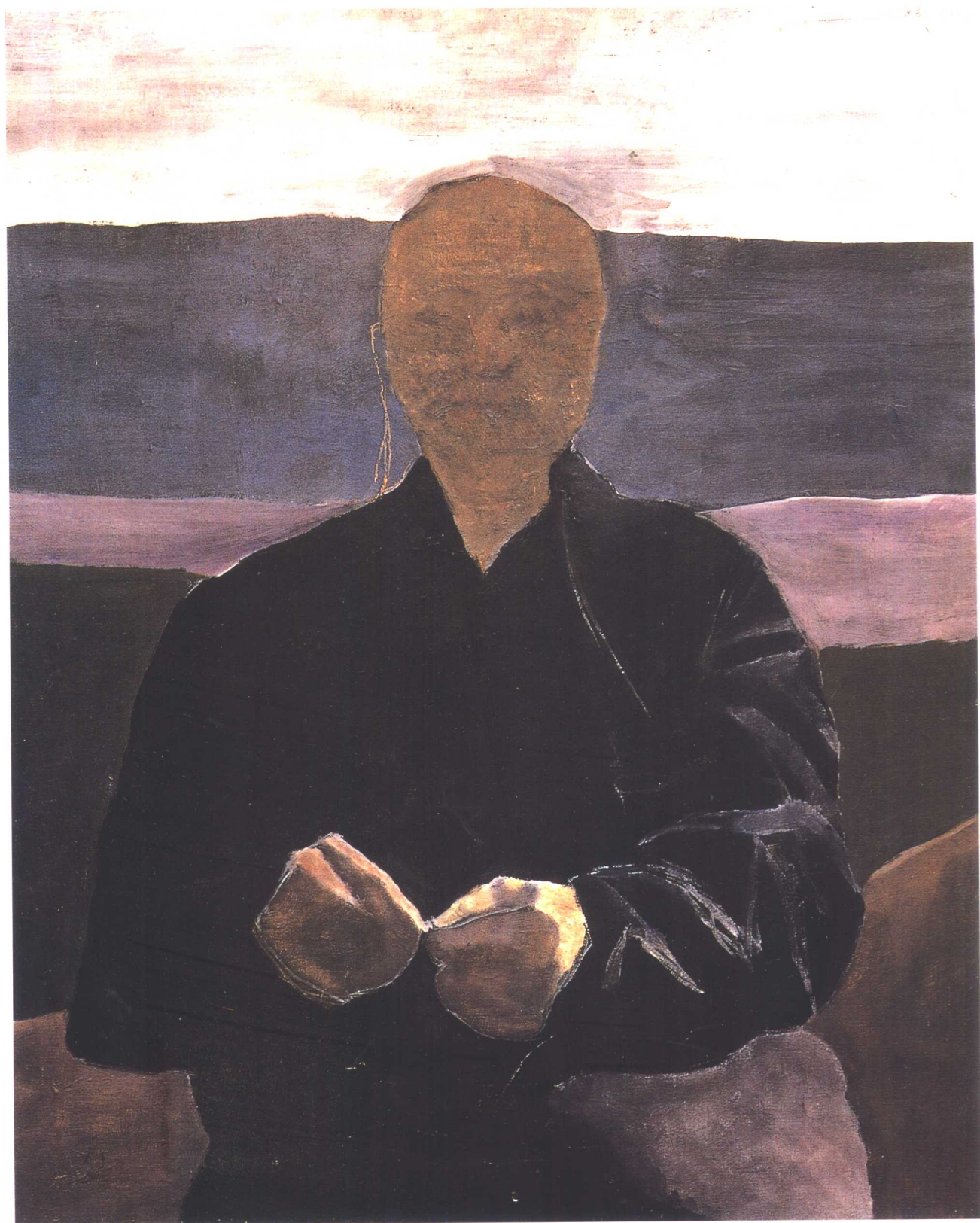


自画像 1978年 板面油画 52.5cm × 39cm

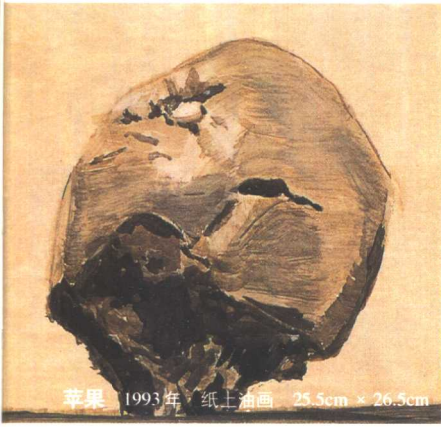


卡莎·格露丝 1990年 布面油画 三联画 36cm × 34.5cm; 36cm × 35.5cm; 37cm × 35cm

(封面) 躯干 1990年 布面油画 49cm × 35cm



手 1978年 布面油画 100cm × 80cm



苹果 1993年 纸上油画 25.5cm × 26.5cm



花容月貌 1990年 拼贴画 22.5cm × 23cm



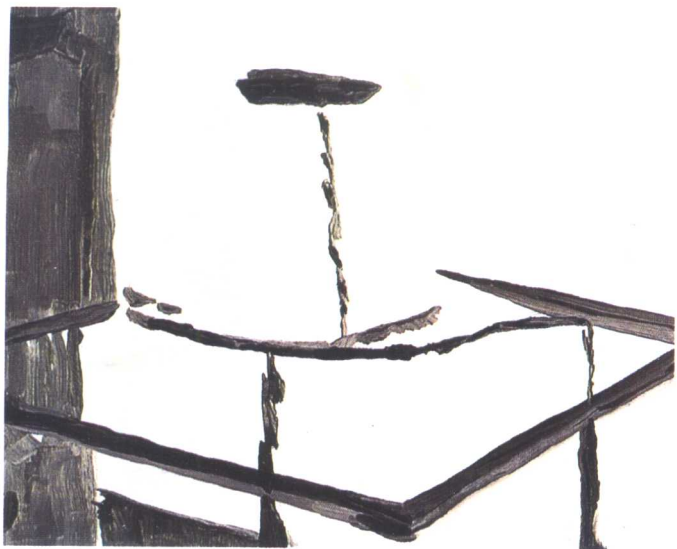
第六号 1978年 布面油画 115cm × 85cm



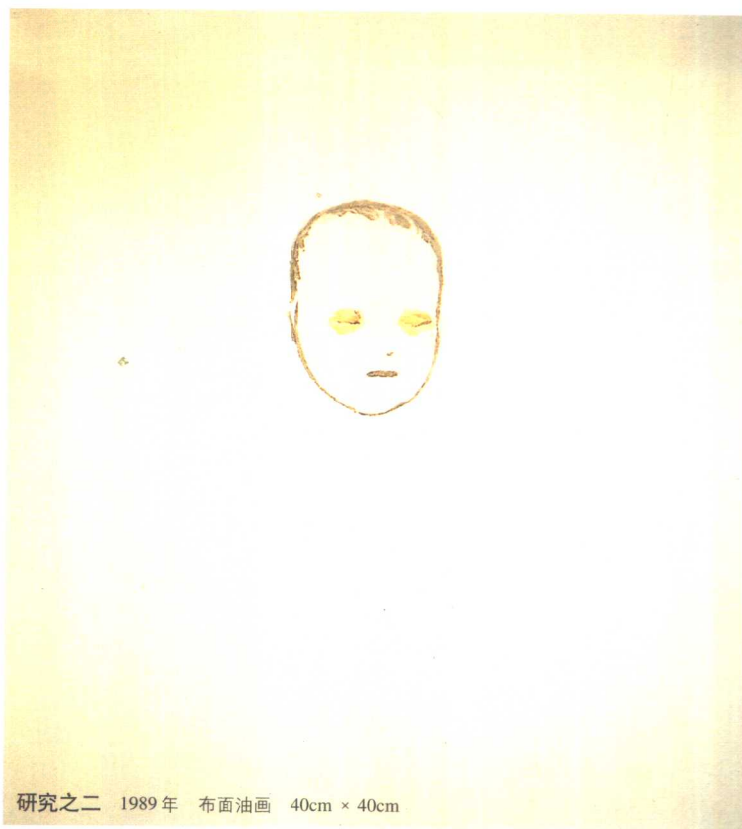
愤恨 1995年 布面油画 94.5cm × 63.5cm



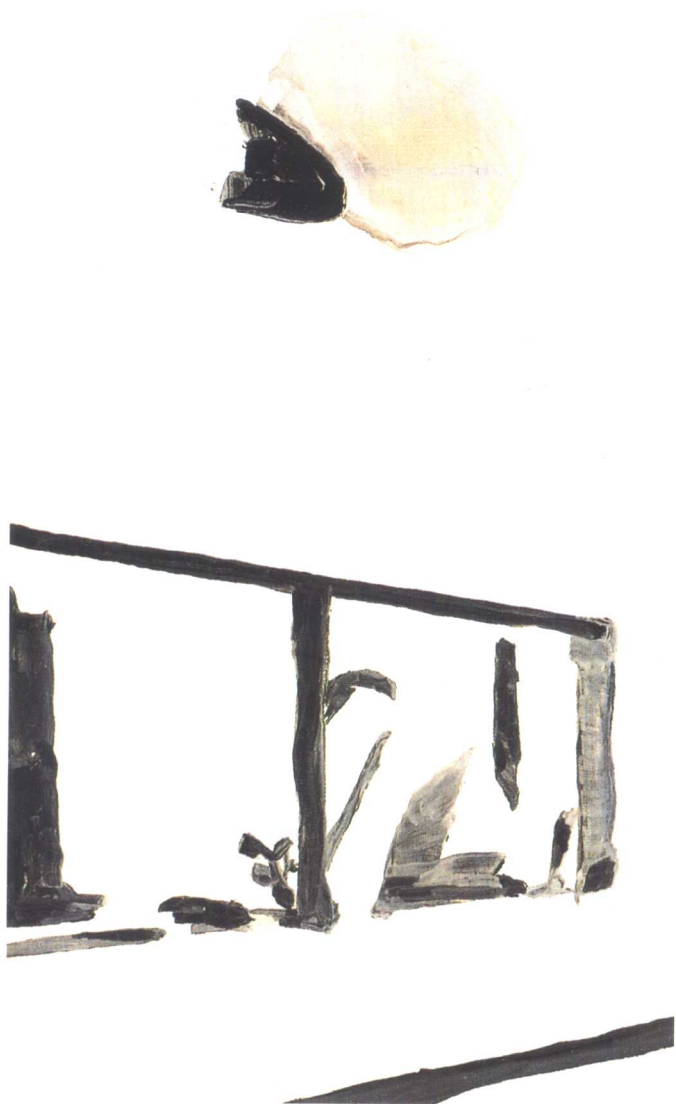
躯干 1993年 布面油画 49.5cm × 39cm



研究之一 1989年 布面油画 40cm × 42cm (每幅)



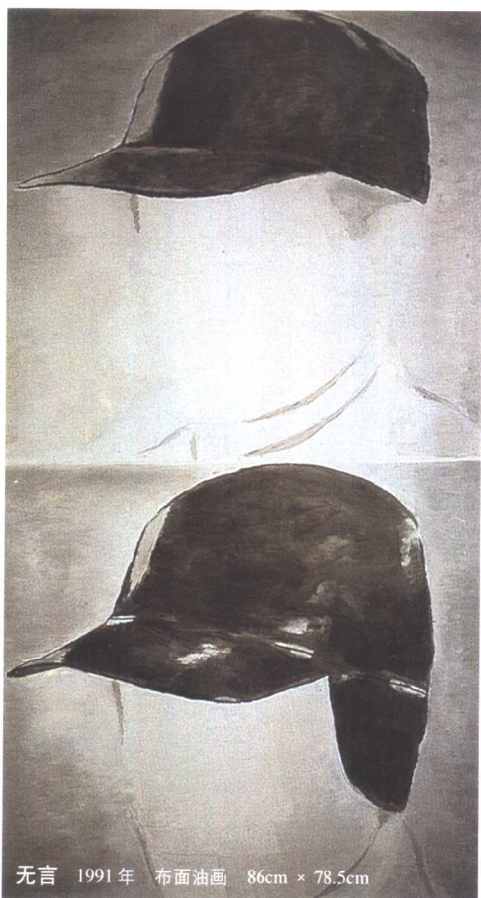
研究之二 1989年 布面油画 40cm × 40cm



研究之三 1989年 布面油画 40cm × 45cm



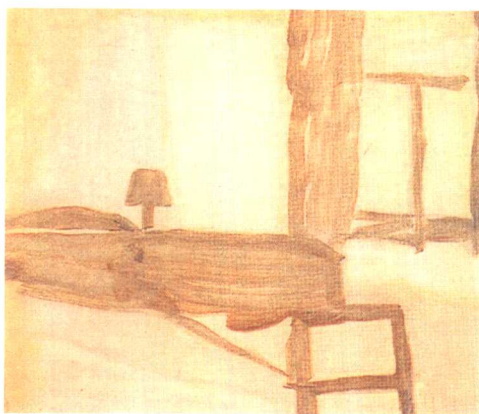
旅馆房间 1987年 布面油画 50cm × 60cm



无言 1991年 布面油画 86cm × 78.5cm



冰之三 1992年 布面油画 52.5cm × 37cm



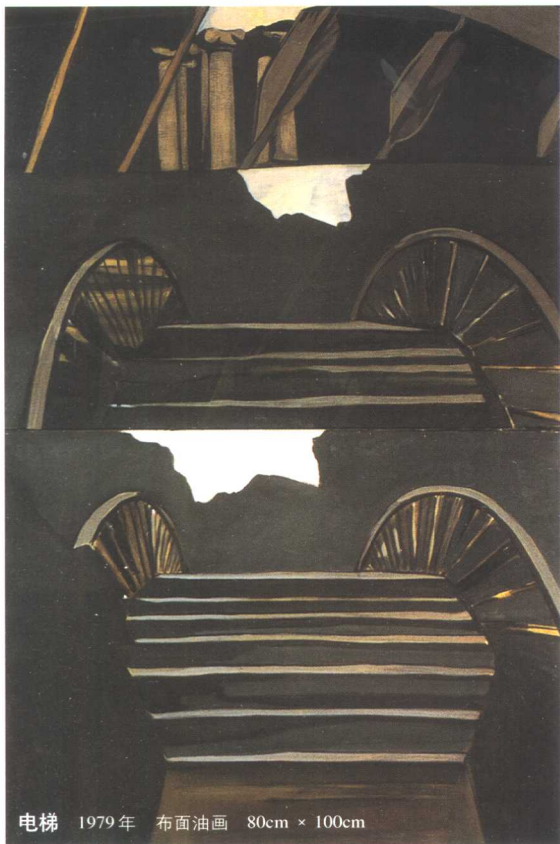
寂静无声 1993年 布面油画 83cm × 70cm



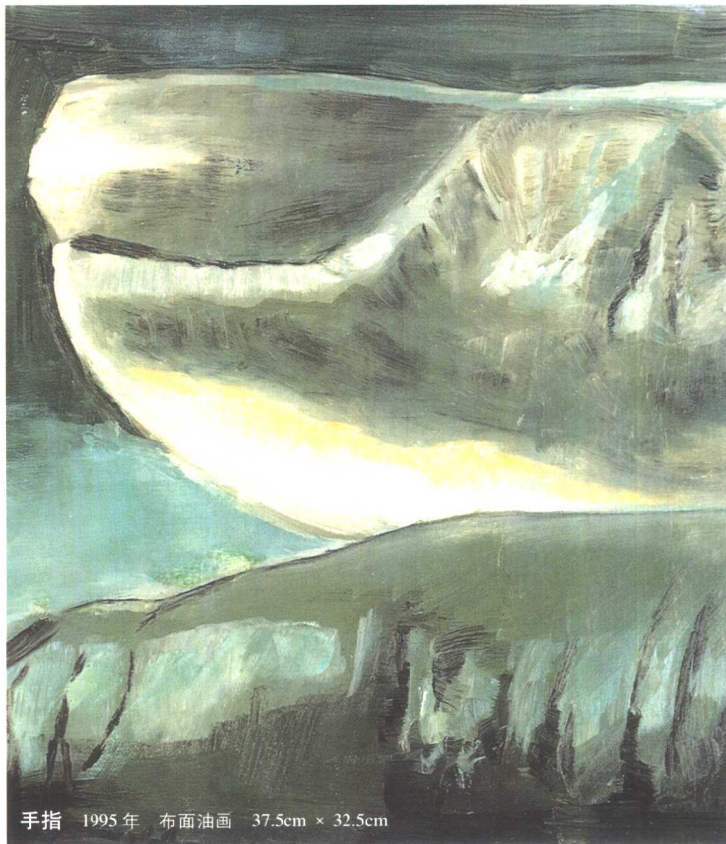
天赋的权利 I 1995年 布面油画 165cm × 65cm



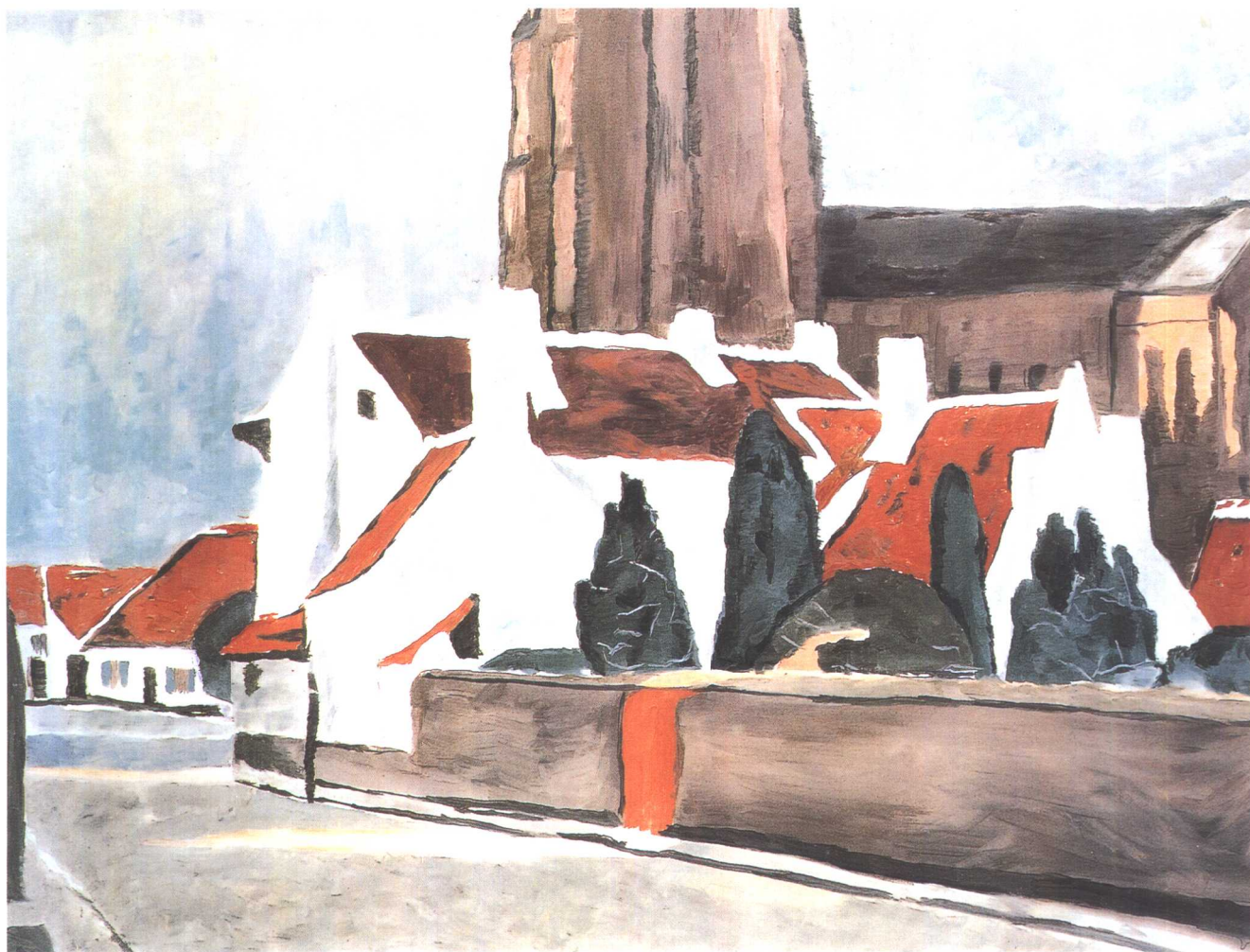
散步 1993年 布面油画 37cm × 43cm



电梯 1979年 布面油画 80cm × 100cm



手指 1995年 布面油画 37.5cm × 32.5cm



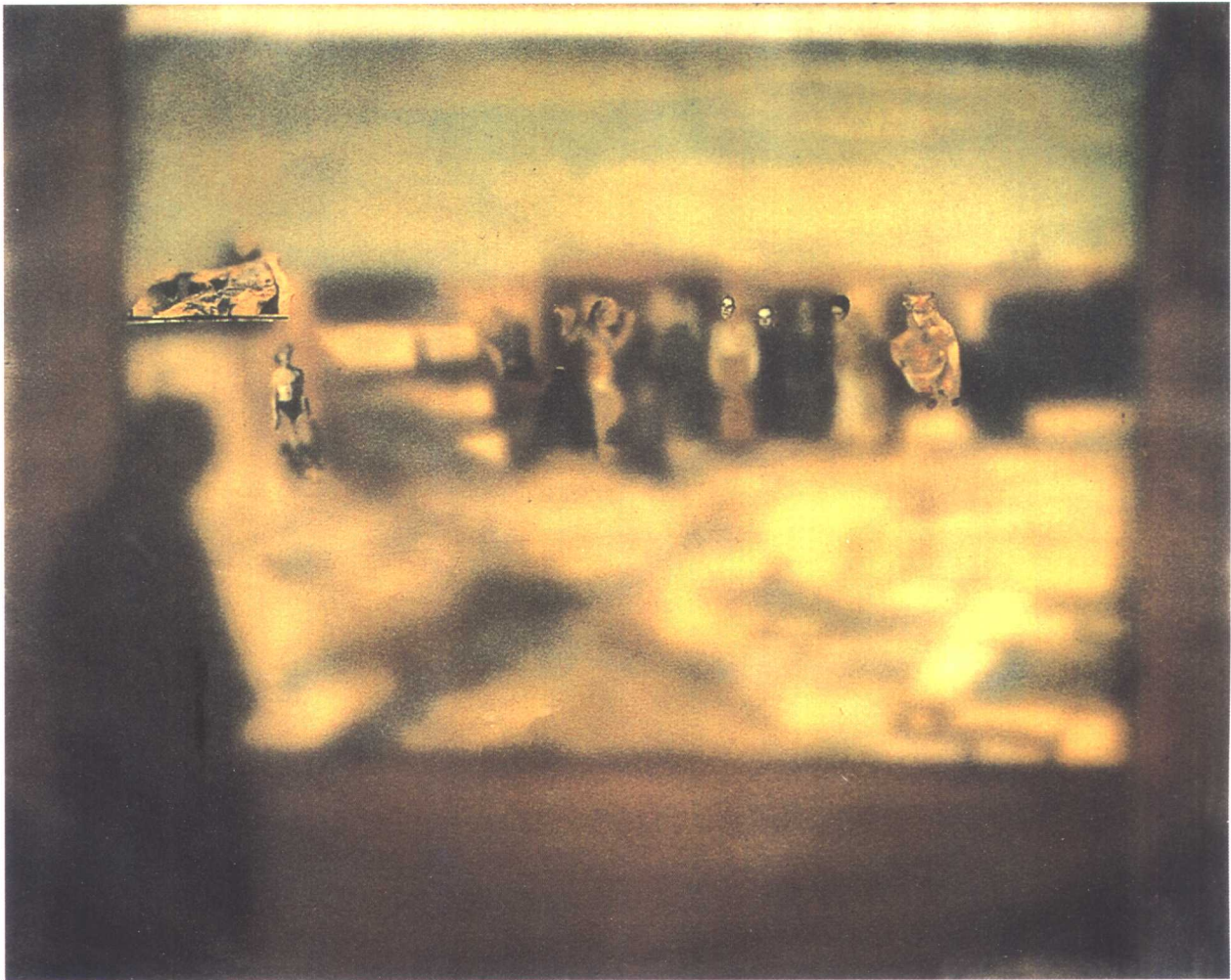
村庄 1995年 布面油画 110.5cm × 144.5cm



知识分子 1995年 布面油画 89.5cm × 65.5cm



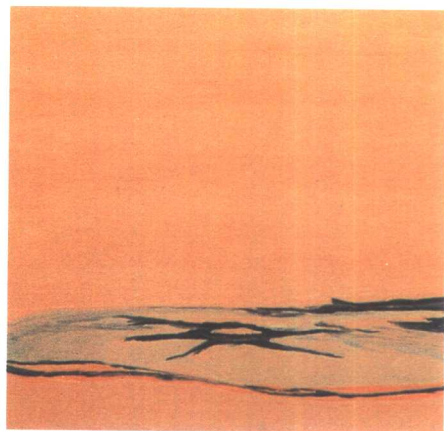
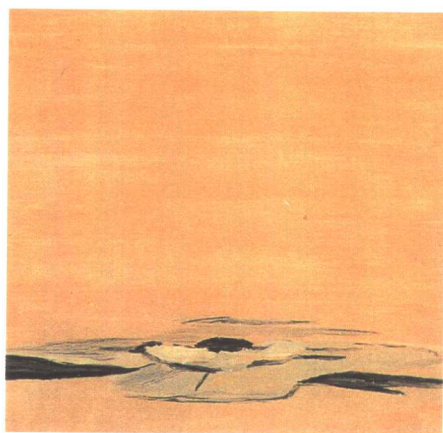
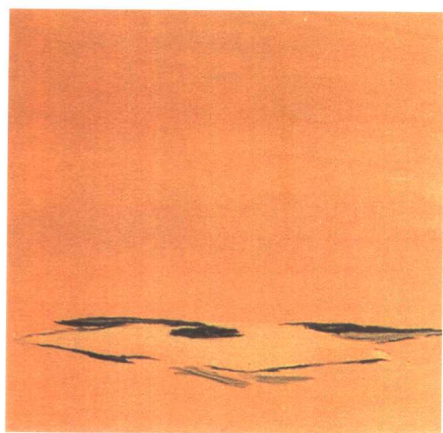
滴 1995年 布面油画 81.5cm × 52.5cm



竞技场 1978年 综合材料 60.5cm × 78.5cm



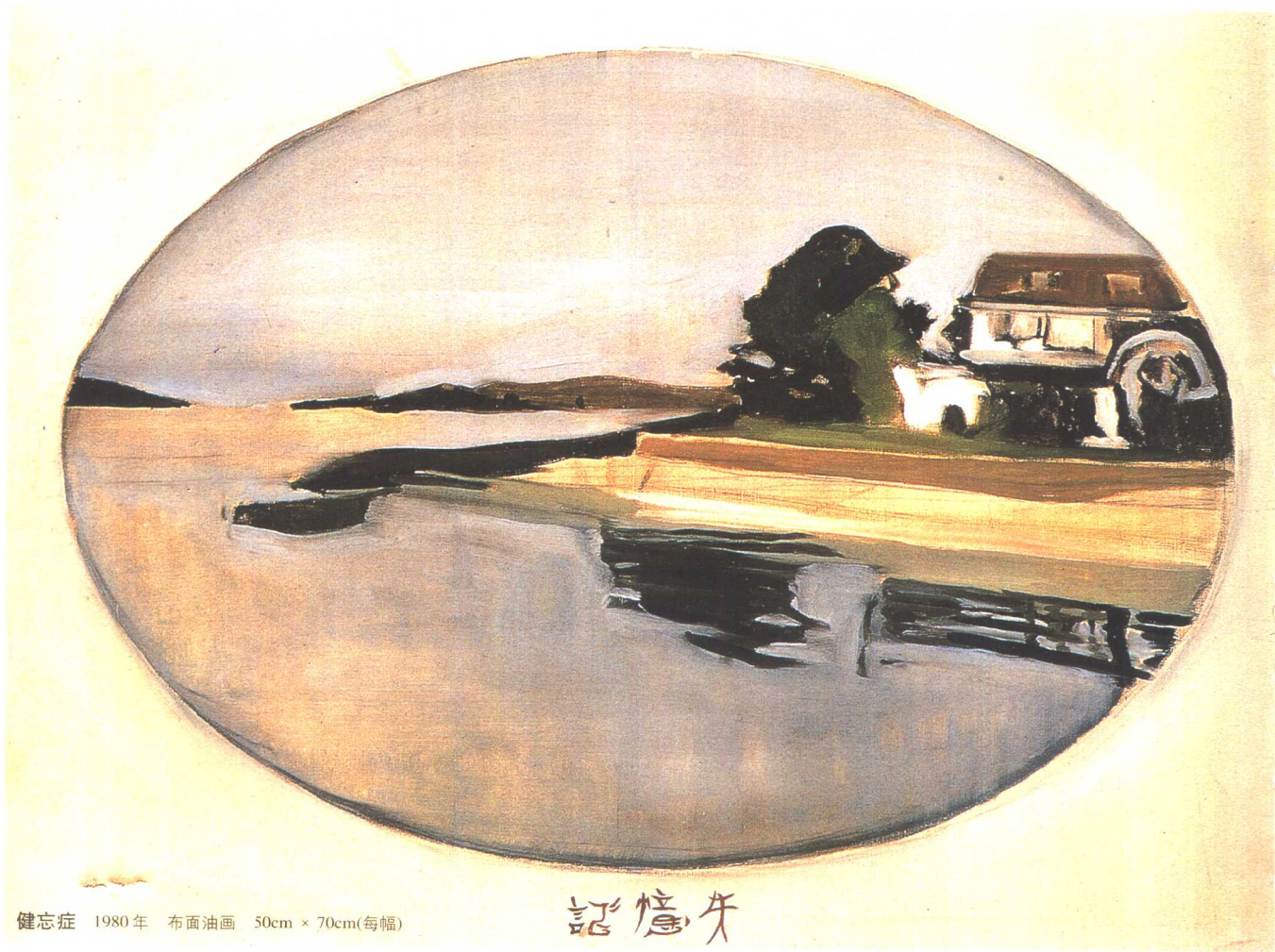
迷信 1994年 布面油画 46.7cm × 41.7cm



痛苦 1991年 布面油画(三联) 39cm × 40.5cm; 39cm × 41cm; 39cm × 41.5



运动 1978年 布面油画 100cm × 80cm



健忘症 1980年 布面油画 50cm × 70cm(每幅)

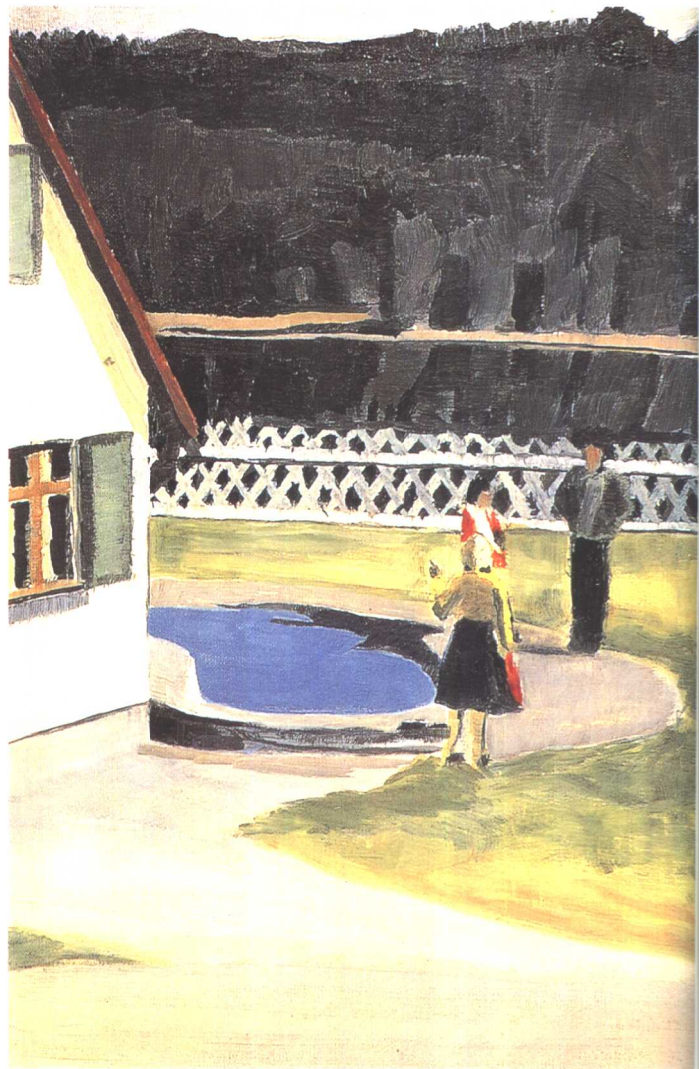
失憶症



新居 1986年 布面油画 80cm × 120cm



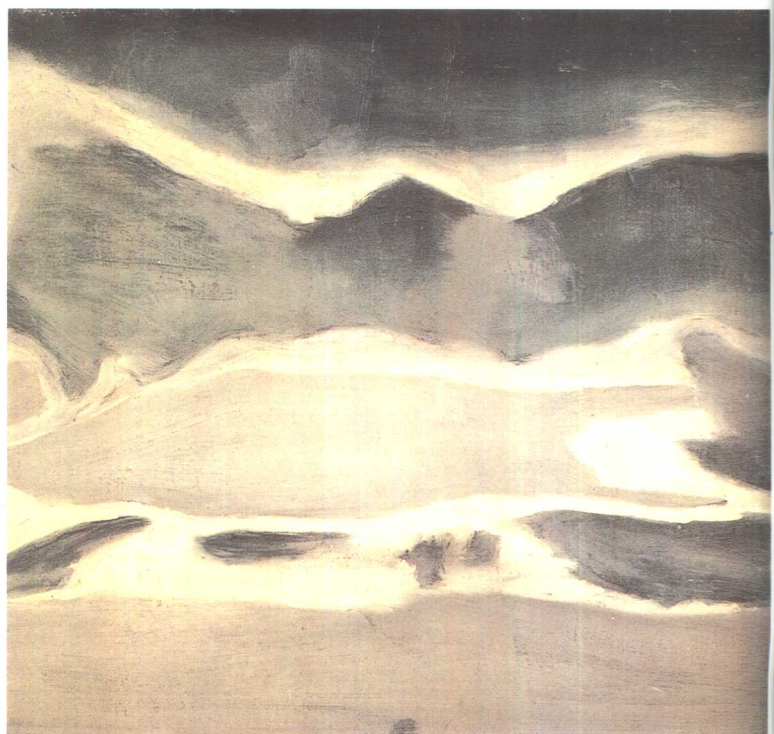
凶手 1989年 布面油画 32cm × 28cm



悬念 1989年 布面油画 60cm × 40cm



情人节 1994年 布面油画 47cm × 40.5cm



多云 1986年 布面油画 25cm × 30cm