

中炮过河车专集

象棋布局丛书



车

体育出版社

象棋布局丛书。

中炮过河车专集

刘彬如 编著
徐家亮

人民体育出版社

中炮过河车专集

刘彬如 编著
徐家亮

人民体育出版社出版

四川省金堂新华印刷厂印刷

新华书店北京发行所发行

787×1092毫米 1/32 95千字 4.5印张

1982年10月第1版 1987年6月第4次印刷

印数：171,601-245,600册

统一书号：7015·2044 定价：0.90元

封面设计：孙令荣

前 言

布局是全局的基础。在布局阶段，双方布子列阵，形势好坏，主动还是被动，它直接影响以后中残局的形势，乃至影响到最后的胜负。因此，优秀象棋手都注重布局的研究，注意收集和研 究布局中的新着，尤其是一些流行布局的新变化。

在中国象棋的各种布局中，中炮过河车对屏风马平炮兑车是目前非常流行的一种。由于这种布局变化多而复杂，红黑双方在实战过程中均有很多机会，所以它在重大棋赛中的应用比率高于其它各种布局。最近二十年来，历届中国象棋全国比赛和名手邀请赛的实战对局进一步丰富了这一流行布局的各种攻防变化和战略。国内许多著名的象棋手如胡荣华、杨官璘、柳大华、王嘉良、李来群、陈孝堃等对这一布局都有很深的研究。但是，直到现在，无论国内或海外，还没有一部专著阐述过这种布局的全盘变化和战略战术。为了弥补这一空 白，我们根据历届全国棋赛和重大比赛的大量对局资料，进行概括和抽象，编成“中炮过河车”这本专集，重点介绍中炮过河车对屏风马平炮兑车这一布局的各类变化，并试述其战略思想和攻守计划。全书分五大部分，共列出52个局式，并附上必要的图谱加以解释，供广大象棋爱好者和棋手进一步研究。

由于我们的棋艺水平有限，收集的对局资料不全，错漏之处一定不少，请国内外象棋名家和广大读者多多指正，以便将来本书再版时进一步修订充实。

编者

一九八二年一月五日

象棋布局丛书

中炮过河车专集

刘彬如、徐家亮编

著

飞相局对左中炮

陆兴、王国栋编著

左马盘河集 徐家

亮、刘彬如编著

士角炮开局 刘彬

如、邱志源编著

单提马横车集 董

志新编著

目 录

第一部分	中炮过河车对屏风马平炮兑车 红进七路马类	
第1局	红进七路马、五七炮局	1
第2局	红进七路马、五七炮局（抢出左车型）	5
第3局	红进七路马、中炮改士角炮局	9
第4局	红进七路马、中炮改七路炮局	12
第5局	红进七路马、五六炮局	14
第6局	红方马六进七去卒局	17
第7局	红进七路马、黑上左象局	19
第8局	红七马盘河、黑弃7卒伸炮打马局	21
第9局	红七马盘河、黑马7进8局式一	23
第10局	红七马盘河、黑马7进8局式二	26
第11局	红七马盘河、黑马7进8局式三	28
第12局	红七马盘河、黑骑河车捉马局式一	31
第13局	红七马盘河、黑骑河车捉马局式二	33
第14局	红七马盘河、黑骑河车捉马局式三	35
第二部分	中炮过河车对屏风马平炮兑车 五九炮类	
第15局	红车四进二捉炮、黑炮2退1打车（一）	39
第16局	红车四进二捉炮、黑炮2退1打车（二）	44
第17局	红车四进二捉炮对黑炮7进1	45
第18局	红车四进二捉炮对黑炮打兵窥相	48
第19局	黑车8进8局	51
第20局	屏风马方便送7卒局	53
第21局	黑右炮过河局	56

第22局	红炮轰中卒黑弃卒弃子局·····	59
第23局	红炮轰中卒对黑送7卒伸右炮打马局·····	61
第24局	红炮打中卒对黑炮左翼反击局·····	63
第三部分	中炮过河车进中兵对屏风马平炮兑车	
第25局	红急进中兵对黑上士象·····	66
第26局	红急进中兵对黑弃7卒·····	69
第27局	红进中兵七路炮双直车对黑跃河口马 (马7进8)·····	71
第28局	红进中兵七路炮直横车对黑跃河口马 (马7进8)·····	73
第29局	红进中兵七路炮对黑弃7卒伸车上二路(一)···	75
第30局	红进中兵七路炮对黑弃7卒伸车上二路(二)···	78
第31局	红进中兵七路炮对黑不弃7卒直接伸车上二路 ·····	82
第32局	红进边马对黑骑河车捉七兵·····	84
第四部分	中炮过河车对屏风马平炮兑车 高车保马类	
第33局	红七路马盘河·····	87
第34局	红方左横车对黑右炮过河·····	92
第35局	红方左横车对黑高右炮(炮2进1)·····	94
第36局	红中攻变局·····	97
第37局	红方七路炮中攻型·····	100
第38局	红方七路马七路炮对黑方横车·····	101
第39局	红方五七炮型·····	103
第五部分	中炮过河车对屏风马横车	
第40局	红车压马对黑右炮过河·····	106
第41局	红车压马对黑右肋车伸下二路·····	108
第42局	红车压马对黑左象横车·····	111

第43局	红车压马对黑左象横车炮2进1	112
第44局	红方直横车中攻对黑左象横车	115
第45局	红方中攻对黑右肋车伸进兵线	117
第46局	红方进中兵对黑右炮过河	118
第47局	红五七炮对黑横车平右肋	122
第48局	红方左横车对黑右肋车伸占上二路	124
第49局	红方平边炮对黑左象横车右炮过河	126
第50局	红方中攻对黑方左象右炮过河	129
第51局	红方七马边炮对黑横车平左肋（一）	132
第52局	红方七马边炮对黑横车平左肋（二）	134

第一 部 分

中炮过河车对屏风马平炮兑车 红进七路马类

红方进七路马是中炮过河车对屏风马平炮兑车这一布局中变化最复杂的一种进攻体系。近二十年来，通过棋手们的精心研究和比赛实践，已经形成很多定型的局式。这些不同的局式都有不同的攻防战略。红方的战略计划大都是利用七路马盘河，配合中炮过河车，发动和加强中路攻势，并相机进窥黑方右翼。屏风马方面的防御对策，除了巩固中路的防御而外，往往针对红方主攻的动向，分别采取右炮过河、左车骑河，左车过河或左马盘河的着法，牵制红方子力，寻机在红方右翼展开反击。这里列举十四种典型局式分别阐述这类布局体系的双方着法和攻防计划。

第 1 局：红进七路马、五七炮局

- | | | | |
|---------|---------|----------|---------|
| 1. 炮二平五 | 马 8 进 7 | 2. 马二进三 | 车 9 平 8 |
| 3. 车一平二 | 卒 7 进 1 | 4. 车二进六 | 马 2 进 3 |
| 5. 兵七进一 | 炮 8 平 9 | 6. 车二平三 | 炮 9 退 1 |
| 7. 马八进七 | 士 4 进 5 | 8. 马七进六 | 炮 9 平 7 |
| 9. 车三平四 | 象 3 进 5 | 10. 炮八平七 | •••• |

(图 1)

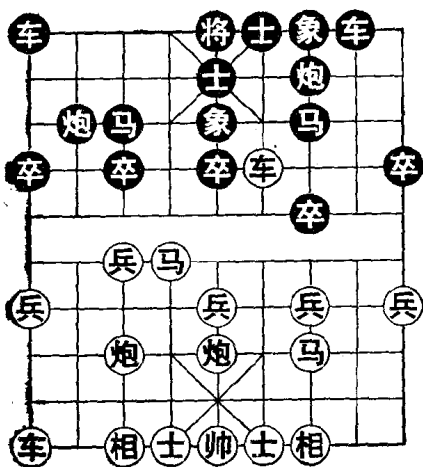


图 1

如图局势黑方有两种着法：

(一)左车骑河着法

10. 车 8 进 5

(二)右炮过河着法

10. 炮 2 进 4

现分述如下：

(一)左车骑河着法

10. 车

8 进 5

11. 兵三进一

挺兵捉车是红方一路攻法，另外也可走车九平八，详见下一局。

以下黑方有两种应着：甲、车 8 平 7；乙、车 8 退 1。

甲、车 8 平 7

11. 车 8 平 7 12. 马三进四 炮 2 进 3

13. 相三进一 车 7 平 8

如改车 7 进 1，马六进七，炮 2 平 6，车四退二，红优。

14. 炮五平三

平炮打马立即挑起复杂变化，双方展开激烈搏斗。局势至此，黑方有三种着法：

(1) 14. 马 7 进 8

(2) 14. 马 7 进 6

(3) 14. 车 1 平 4

(1) 马 7 进 8

14. 马 7 进 8 15. 炮三进六 卒 7 进 1

16. 车四平二 马 8 进 6

如改走炮 2 平 4, 马四进六, 红优。

17. 马六进四 车 8 退 2 18. 马四进二 车 1 平 2

19. 炮三退一 [红优]

(2) 马 7 进 6

14. 马 7 进 6 15. 马六进四

如改走炮三进六, 马 6 进 4, 黑优; 又如走车四退一, 炮 7 进 6, 马四退三, 车 8 平 4, 黑优。

15. 炮 2 平 6 16. 车四平三 车 1 平 4

17. 士六进五 炮 7 平 8 18. 车三进三 车 8 平 7

19. 相七进五

佳! 如改走相一进三, 炮 8 进 8, 炮三退二, 象 5 退 7, 兵七进一, 车 4 进 6, 兵七进一, 车 4 平 3, 炮七平三, 车 3 退 3, 相三退五, 象 7 进 9, 黑方虽缺一象尚有攻击能力。以下红方如接走车九平八, 车 3 进 1, 马四进六, 马 3 进 4, 双方对攻。

19. 炮 8 进 8 20. 相一退三 象 5 退 7

21. 相五进三 车 4 进 6 .

如改走车 4 进 4, 相三退五, 以后红马可进中路。

22. 相三退五 象 7 进 9 23. 马四进五

[红优]

(3) 车 1 平 4

14. 车 1 平 4 15. 炮三进五

如改走马六进七, 车 8 平 6, 车四退二, 炮 2 平 6, 炮三进五, 马 3 退 1, 车九平八, 车 4 进 6, 黑优。

15. 车4进5 16. 马四退三 车8退3

如改走车8退5，车九平八，炮2退4，炮三平七，车4进2，炮七平九，车4平7，炮九进四，车8进6，车八进三，车7退1，车四平五，红优。

17. 炮三平七 象5退3 18. 车四平三 炮7平8

19. 车九平八 车8平3 20. 车八进四 车4进2

21. 炮七平九 车4平7 22. 车三平二 炮8进1

23. 炮九进四 车3平1 24. 炮九平五 炮8平5

25. 车八进五 车1平3 [双方对攻]

乙、车8退1

11. 车8退1 12. 兵七进一 卒7进1

如改走象5进3，车九平八，车1平2，车四进二，炮7平9，（如炮2退1，车八进八，车2进1，车四平三，红方一车换双炮占优）马三进四，炮2退1，车四退二，卒7进1，炮五平三，黑方左翼受攻，局势不利。

· 13. 兵七进一 马3退4 14. 车九平八 炮2退2

15. 车八进五 车8进4

[双方互相争夺但红方子力较活跃]

(二) 右炮过河着法

10. 炮2进4 11. 兵五进一

另有三种着法，①兵七进一，炮2平7，兵七进一，炮7进3，士四进五，炮7平9，黑方弃子抢攻；②马六进七，马7进8，车四进二，炮2退5，车四退六，炮7进1，车九平八，炮2平3，均势；③相三进一，车1平4，车九平八，炮2平3，马六进七，炮3退3，炮七进四，马7进8，车四平三，炮7进1，士六进五，炮7平6，炮五平六，马8进7，相一退三，卒9进1，相七进五，车8进8，车三

平四，马7退8，对攻局势。

11. 车1平4 12. 马六进七

改走车九平八，也有攻势。

12. 炮2平3 13. 车四进二 炮3退3

14. 炮七进四 炮7平8 15. 车九平八 炮8进6

如改走炮8进5，车八进七，车4进2，炮五平九，红中炮移师边陲，从边线切入，车双炮三子归边，攻黑右翼，红有危险的攻势。

16. 车八进七 炮8平5 17. 相七进五 车4进2

18. 车四退二

红方双车一炮俱占攻势位置，局面主动。

第2局：红进七路马、五七炮局

(抢出左车型)

1. 炮二平五 马8进7 2. 马二进三 车9平8

3. 车一平二 卒7进1 4. 车二进六 马2进3

5. 兵七进一 炮8平9 6. 车二平三 炮9退1

7. 马八进七 士4进5 8. 马七进六 炮9平7

9. 车三平四 象3进5 10. 炮八平七 车8进5

11. 车九平八

前10回合与第1局(一)相同，红方抢出左车，先手捉炮，对付黑左车骑河捉马，以下黑方有两种应法：(一)出车保炮；(二)担子炮。

(一) 车1平2

11. 车1平2 12. 兵三进一

(图2)

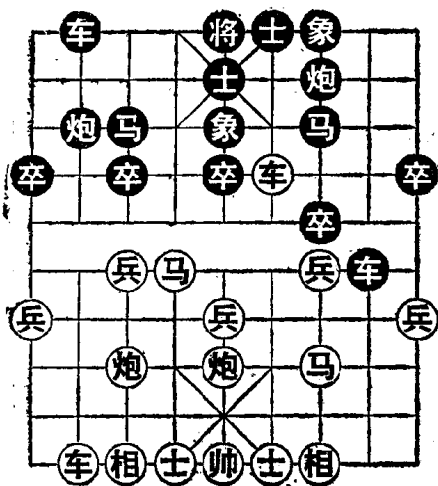


图 2

如图局势黑方有二种着法：甲、车 8 平 7；乙、车 8 退 1，分述如下：

甲、车 8 平 7 着法

12. 车
8 平 7
13. 马三进四 炮
2 进 3
14. 相三进一 车
7 平 8
15. 炮五平三 马

7 进 8

16. 炮三进六 卒 7 进 1

17. 车四进二

进车塞象眼，变化复杂，利于进攻。以下黑有(1)马 8 进 6；(2)炮 2 平 4 两种应法。

(1) 马 8 进 6

17. 马 8 进 6 18. 马六进四

进马捉车先发制人，如改走马六进七，炮 2 退 4，马七进五，炮 2 平 6，马五进七，炮 6 平 3，车八进九，士 5 退 4，车八退一，炮 3 退 1，炮七进五，车 8 退 3，炮七退一，卒 7 进 1，黑方残象，但兵种好，仍有对攻机会。

18. 车 8 进 2 19. 马四进五

弃子凶猛！如改走炮七进四，炮 2 退 4，马四进五，炮 2 平 4，车八进九，马 3 退 2，马五进七，马 2 进 1，车四退三，马 1 进 3，黑方得子。

19. 车 8 平 3 20. 炮三退一 车 2 进 4
 21. 马五进三 将 5 平 4 22. 炮三进二 将 4 进 1
 23. 马三退二

〔红方有攻势〕

(2) 炮 2 平 4

17. 炮 2 平 4 18. 车八进九 马 3 退 2
 19. 马四进三 车 8 进 1

进车对攻，如改走炮 4 退 4，炮三退四，车 8 平 7，相一进三，炮 4 平 6，马三进四，马 2 进 4，局势平淡。

20. 炮三退四 车 8 平 5 21. 士四进五 象 5 进 7
 22. 车四退三 象 7 进 5 23. 炮七平五 马 8 进 7

〔双方对攻〕

乙、车 8 退 1 着法

12. 车 8 退 1 13. 马六进七 卒 7 进 1
 14. 马七进九 马 3 进 2 15. 车八进五 车 8 平 2
 16. 马九进八 炮 2 退 1 17. 炮五平六 卒 7 进 1
 18. 马三退一 车 2 进 2 19. 炮六进六 炮 7 平 4
 20. 马八退六 车 2 平 5 21. 士四进五 车 5 平 3
 22. 炮七平八 车 3 进 3

如改走炮 2 进 2，车四退二，车 3 进 3，马六退八，红优。

23. 车四平三 〔红子力占优〕

(二) 担子炮着法

11. 炮 2 退 1 12. 兵三进一 车 8 退 1

(图 3)

如改走车 8 平 7，马三进四，车 1 平 4，马六进七，红优。如图局势红方有二种着法：甲、兵三进一；乙、兵七进

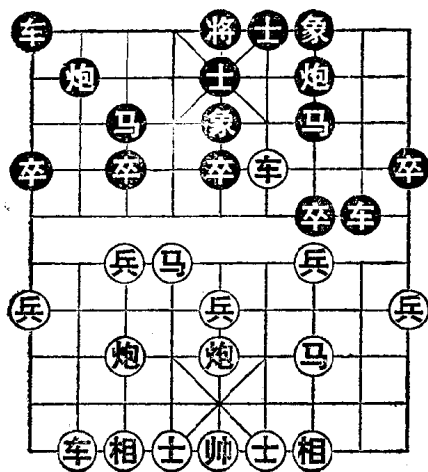


图 3

左右夹击，黑方大占优势。

16. 车 4 平 3 17. 车 八 进 三
如贪吃象走马七进五，车 3 退 1，黑方得子。

17. 马 7 进 8 18. 相 三 进 一 车 3 进 2

〔黑方较有攻势〕

乙、兵七进一的着法

13. 兵七进一 卒 7 进 1 14. 兵七进一 马 3 退 1

15. 炮七平六

封住黑方右车出路，如改走车八进五，车 1 平 4，黑
优。

15. 车 8 平 3 16. 马三退五

马经窝心向左翼绕出，与河口马结成连环，着法扎实有

力。

16. 车 3 进 2 17. 马五进七 车 3 平 4

18. 士四进五 炮 2 平 3 19. 兵七平六 马 1 进 3

一，分述如下：

甲、兵三进一着法

13. 兵三进一 车
8 平 7

14. 马三进四 车
1 平 4

15. 马六进七 车
4 进 7

16. 炮七进一 .

.

必走之着，如改走
炮七平九，将 5 平 4，

20. 马六进七 马7进8 21. 车四平三 马8进6
 22. 车三退二 车4退3 23. 马七退六 马6退4
 24. 相七进九

〔红子灵活而有攻势〕

第3局：红进七路马、中炮改士角炮局

1. 炮二平五 马8进7 2. 马二进三 车9平8
 3. 车一平二 卒7进1 4. 车二进六 马2进3
 5. 兵七进一 炮8平9 6. 车二平三 炮9退1
 7. 马八进七 士4进5 8. 马七进六 炮9平7
 9. 车三平四 象3进5 10. 炮五平六

(图4)

红方卸中炮至士角炮位置封闭黑方右车出路，再补中象妨碍对方出子，加强右翼防御，是一路稳扎稳打的战略计划。如图局势黑方有二

种着法：(一)车8进5；
 (二)马7进8，分述如下：

(一) 车8进5着法

10. 车
 8进5
 11. 炮八进二 .

如改走兵三进一，
 车8退1，兵三进一，
 车8平7，相七进五，

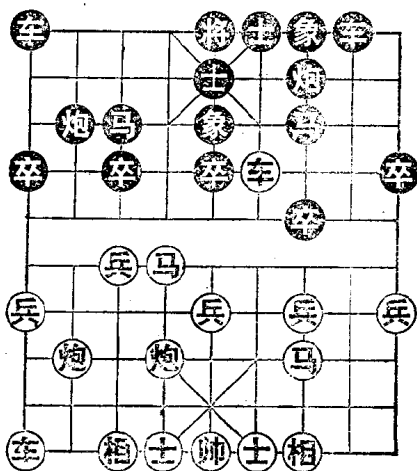


图 4