

廣西左右江革命
根據地概況

廣西師範

出版社

广西左右江革命根据地概况

主编 徐方治 谭 纪
编者 蒋文华 黄茂田 韦宝昌
袁竞雄 覃作宁 谭 庆
梁国玮 周庆春 庞光耀
程宗善 莫美禄

广西师范大学出版社

广西左右江革命根据地概况

徐方治 谭纪 主编

☆

广西师范大学出版社出版

(广西桂林三里店)

广西新华书店发行

广西桂林漓江印刷厂印刷

*

开本 787×1092 1/32 印张10.125 字数 219千字

1987年10月第1版 1987年11月第1次印刷

印数：0,001—1,350

ISBN 7-5633-0015-15/K·001

统一书号：11502·001 定价：1.90元

红七军、红八军主要领导人



中共红七军前敌委员会书记，红七军、红八军总政委邓小平



红七军军长张云逸同志

革命胜利的结果。是烈士们的鲜血换来的。红八军和人民革命先烈的业绩永存，永远活在我们的记忆里。

邓小平题

右江工农民主政府旧址

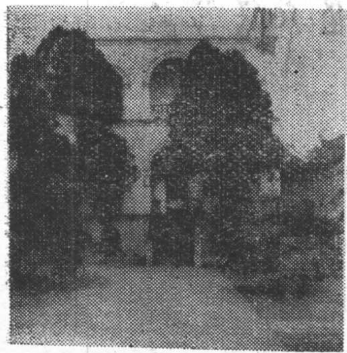
邓小平题

中国工农红军第七军军部旧址

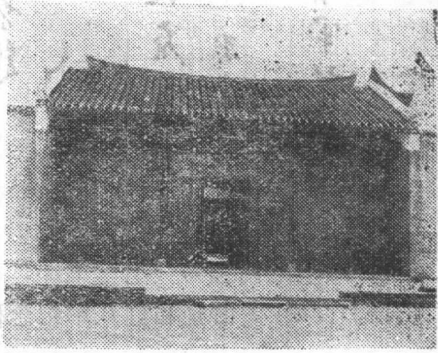
邓小平同志为红七军军部、右江工农民主政府旧址和红八军纪念碑的题字



中国工农红军第七军军部旧址



中国工农红军第八军
司令部旧址



右江工农民主政府旧址

内 容 提 要

一九二七年，大革命失败，中国革命转入低潮。但共产党人和革命群众并没有屈服。继八一南昌起义、秋收起义和广州起义之后，在广西左右江地区，各族人民在邓小平、张云逸、李明瑞、俞作豫、雷经天、韦拔群等同志领导下，举行百色起义和龙州起义，创建了红七军和红八军，开辟左右江革命根据地，开展土地革命。本书系统地概述了这一历史过程，描述了红七军主力北上会合中央红军的艰辛征途，以及根据地军民坚持斗争，反对敌人残酷“围剿”的英勇斗争事迹。这是一部进行革命传统教育的读物，对研究第二次国内革命战争时期革命根据地的历史，有一定的参考价值。

前 言

左右江革命根据地位于广西西部左江、右江一带，是第二次国内革命战争时期中国共产党领导的革命根据地之一。它是在中国共产党深入开展左右江地区的农民运动，团结壮、汉、瑶、苗各族人民，并同执掌广西政权的国民党民主派建立较密切的合作关系的历史条件下，举行武装起义后建立起来的根据地。左右江革命根据地的斗争，积蓄和发展了革命力量，创造了新的革命经验，有力地配合了革命根据地的斗争，为党领导的革命事业作出了重大贡献。

一九二六年初，中国共产党在广西建立了以谭寿林为书记的梧州地委。为了加强党对右江地区农民运动的领导，梧州地委派党员到右江地区开展工作。在党的直接领导下，右江地区的农民运动得到了迅速的发展。到九月，农民协会和农民自卫军在东兰、田东、百色等地普遍地建立起来，开展了打土豪、废租债的群众斗争。十月，党派人到龙州等地组织和发动农民群众，建立农民协会，对地主恶霸开展清算斗争。一九二七年蒋介石发动“四·一二”反革命政变后，桂系军阀李宗仁、黄绍竑、白崇禧对农民运动进行残酷的镇压。为了反击国民党反动派的镇压，成立了广西临时军政委员会和党的委员会，七月成立右江农民自卫军，坚持同国民党反动派作斗争，直至百色武装起义。

一九二九年三月，桂系军阀同掌握中央政权的蒋介石集

团发生了一次战争。结果，桂系失败，蒋桂战争结束。俞作柏、李明瑞分别担任了广西省主席和省绥靖司令。他们执掌广西军政大权后，要求与我党合作。党中央决定利用这个时机，派遣一些同志进入广西，一部分同志到军队工作，一部分同志到农村，从两个方面发展革命力量。先后到达广西工作的有邓斌（邓小平）、张云逸、叶季壮、袁任远等同志。邓小平代表党中央领导广西党的工作。正当革命形势极为有利的时候，俞作柏、李明瑞受国民党改组派的挑动，不顾我党的反对，发动对亲蒋广东军阀陈济棠的进攻，公开反蒋。广西党组织决定，不失时机地把我党掌握的教导总队一部和警备四、五大队转移到革命基础较好的左右江地区以创建革命根据地。不出党的预料，俞、李部队的师长吕焕炎、杨腾辉和旅长黄权被蒋收买而叛变投蒋，俞、李遂失败。但吕焕炎也无力稳定广西局势。于是，李宗仁、黄绍雄、白崇禧又利用旧部属关系，再度和改组派合作，重新统治了广西。

一九二九年十二月十一日，共产党人邓小平、张云逸及韦拔群等领导的一部分革命士兵和农民武装在百色起义，成立了中国工农红军第七军和右江工农民主政府，占领右江区域的百色、田东、东兰、凤山等十余县，这就是右江革命根据地。一九三〇年二月，邓小平、俞作豫及刚参加革命的李明瑞等领导一部分革命士兵和农民武装在龙州举行起义，成立中国工农红军第八军和左江革命委员会，占领右江地区的龙州、宁明、崇善等十余县，这就是左江革命根据地。后因强敌进攻，左江根据地丧失，红八军退到右江编入红七军。

一九三〇年三月，红七军前委决定由张云逸率领主力一、二纵队去桂黔边境开展游击战争，三纵队留在根据地坚持斗

争。五月，一、二纵队胜利完成了预定的战略任务，回师右江根据地。前委决定，一方面整顿部队，发展红军；一方面开展土地革命，加强根据地的各项建设。红七军经过三个月的整顿，不仅提高了政治素质，而且扩大了队伍，全军发展到一万人。

十月，根据地建设正在发展，党中央派代表来传达李立三的“左”倾错误主张，要红七军打下柳州、桂林，在广东省小北江地区建立根据地，以阻止两广军阀向北增援；最后夺取广州，以保证全国红军首先夺取武汉的“争取一省数省的胜利”。十一月七日，红七军在河池召开党员代表大会，动员全军执行中央命令，并改选了前委，整编了部队。全军整编为十九、二十两个师，另决定由韦拔群（师长）、陈洪涛（政委）率少数部队返回根据地组建二十一师，坚持斗争。会后，军部率领第十九、二十师去攻打柳州、桂林。后来，根据战事发展变化，转向湘桂边发展。最后，红七军经过湖南、广东，转战七千里，历时九个月，于一九三一年七月胜利到达江西和中央红军会师。

一九三〇年十一月红七军北上以后，韦拔群和陈洪涛等为了坚持右江革命根据地的斗争，成立了中共右江特别委员会，并组建了二十一师（一九三一年七月改为独立师）。随着桂系军阀反革命围攻的加强，革命斗争进入了一个最艰苦的时期。一九三二年，韦拔群、陈洪涛牺牲后，右江地区革命力量遭到了严重的摧残。但是，共产党员和革命人民并没有被吓倒、被征服，而是在党的领导下继续战斗，并在最困难的条件下使革命力量得到恢复，后来又经过抗日战争、解放战争的锻炼，而进一步发展壮大，终于胜利地迎来了广西的解放。

目 录

前 言	(1)
第一章 左右江地区的政治、经济概况和大革命时期 各族人民的革命斗争	(1)
第一节 左右江地区的地理、政治和经济概况	(1)
第二节 近代左右江地区各族人民的反帝反封建斗 争和东兰早期农民运动	(12)
第三节 广西党组织的建立和大革命时期左右江地 区人民革命运动的蓬勃发展	(19)
第二章 第一次国内革命战争失败后广西党组织的恢 复和革命形势的发展	(43)
第一节 第一次国内革命战争失败后广西党组织的 恢复，党领导人民反抗桂系军阀反动统治 的斗争	(43)
第二节 我党与俞、李合作的实现及广西革命形势 的新发展	(61)
第三章 百色起义和右江革命根据地的创建	(78)
第一节 百色起义的准备	(78)
第二节 百色起义与红七军的成立	(91)
第三节 右江苏维埃政府的成立和右江根据地的形 成	(99)
第四章 龙州起义，红八军和左江革命委员会的建立	

	及其失败 ·····	(109)
第一节	龙州起义, 红八军和左江革命委员会的 建立·····	(109)
第二节	左江人民的反封建和反帝斗争·····	(119)
第三节	龙州失守, 左江革命根据地的丧失·····	(124)
第五章	红七军在右江的军事行动和转战黔桂边 ·····	(143)
第一节	红七军在右江的军事行动·····	(143)
第二节	盘阳会议与出击黔桂边·····	(152)
第三节	回师右江与平马整训·····	(158)
第六章	根据地的建设和土地革命 ·····	(166)
第一节	党组织、人民政权、人民武装和群众 革命团体的建设·····	(166)
第二节	《土地法暂行条例》和土地革命的开展 ·····	(180)
第三节	文化教育建设·····	(191)
第七章	红七军转战千里北上会合中央红军 ·····	(196)
第一节	红七军主力开始北上·····	(196)
第二节	红七军转战桂、湘、粤、赣边·····	(205)
第三节	红七军与中央红军胜利会师·····	(213)
第八章	左右江人民坚持革命的斗争 ·····	(218)
第一节	红七军主力北上后的右江形势·····	(218)
第二节	右江根据地军民反“围剿”的斗争·····	(222)
第三节	前赴后继, 坚持斗争·····	(235)
结束语	·····	(247)
附录	广西左右江革命人物简介 ·····	(260)
后记	·····	(304)

第 一 章

左右江地区的政治、经济概况和 大革命时期各族人民的革命斗争

第一节 左右江地区的地理、政治和 经济概况

一 地理概况

左右江地区位于广西西部，包括田南道、镇南道、和南宁道三十多个县的广大地区^①。北与贵州省相接，西同云南省毗连，西南与法属安南（越南）接界。境内山峦起伏，石灰岩分布很广，由于地壳上升隆起及河流的切割，雨水侵蚀，造成壮丽的石林、岩洞、伏流等奇特的喀斯特地形。主要山脉在西北部有东西走向的金钟山脉，它是云贵高原的边缘；在中部有自西北向东南伸展的都阳山脉和大明山脉，把右江和红水河隔开；散布于右江和左江之间的是高耸而密集的睦边—靖西石山群区；在西南部有大青山、公母山、十万大山、成为我国南疆的天然屏障。主要河流有红水河、右江、左江。

^① 道相当于专区的行政区域，民国初年，广西辖八十九个县，分田南（辖十二个县）、南宁（辖十四个县）、苍梧（辖十五个县）、桂林（辖二十个县）、柳江（辖十五个县）镇南（辖十三个县）六道。

红水河的上游是北盘江和南盘江，都源于云南省东部，两江流至贵州省望谟县蔗香村相汇合叫盘江，因水常红浊而又名红水河。进入广西后，流经天峨、南丹、东兰、都安等县，历程四百二十余公里。在都安夷江圩汇入刁江后又称为黔江。红水河滩多水急，暴涨暴落，蕴藏丰富的水力资源，但由于河身曲折，不利航运，加上历代反动统治阶级，贪污腐化，不重视水利建设，造成历史上水患频繁。右江主源为驮娘江，源于云南省广南县，北流至西林县城，折而东南流，至百色汇澄碧河才叫右江。流经百色、奉议（田阳）、恩隆（田东）、果德（平果）、隆安等县，至邕宁宋村与左江汇合成邕江。从南宁到百色可常年通航，是当时桂西的主要交通线。左江又名丽水，发源于越南，从龙州水口关流入我国，经龙州、上金、崇善、左县、扶南等县，到邕宁的宋村与右江相汇合，也是桂西主要交通线。整个左江、右江、红水河流域的势地呈西北高东南低，高山深谷，地形险要，间杂着丘陵山地，山多地少。只在三条主要河流区域有大小不一的河谷冲积平原。最著名的有右江平原，伸展于百色至恩隆，思林的右江两岸，长约一百公里，宽五至十公里不等，它四面是山地或丘陵，呈西北——东南走向的低槽，故又称右江盆地。它是左右江地区的主要农业耕作区。而金钟山和都阳山则是七分石头三分地的山区，只在山间相夹的盆地和养场里有些可耕地。

左右江地区，气候温和，年平均温度在摄氏二十度左右，属于亚热带气候，雨量充足，四季常青，一年四季均可耕作，盛产亚热带作物，主要有水稻、玉米、红薯、木薯、小麦、高粱、芋头、甘蔗、黄豆、花生、芝麻、木棉、烟叶等。

还有菠萝、龙眼、荔枝、香蕉等水果，在山区还盛产八角、茴香、木耳、香菇等名贵山货。矿藏方面有石油、煤、铁、金、锑、锰、铝、铜、石膏、水晶等。左右江地区的地理环境和富饶的物产，为各族人民提供了劳动开发、生息繁衍的良好条件。可是自古以来至解放以前，在剥削阶级的反动统治下，山场、平原被剥削阶级所霸占，他们掠夺了劳动人民所创造的财富，过着荒淫无耻的生活，而广大劳动人民则食不果腹，衣不蔽体，饥寒交迫，挣扎在死亡线上，过着极端悲惨的生活。

二 政治经济概况

左右江地区，是广西少数民族聚居的地方。计有壮、汉瑶、苗、彝、仡佬、毛难等民族。战国末期，这个地区原始社会解体，进入奴隶社会。到唐代奴隶社会崩溃，进入封建社会。在唐以前政治上处于部落酋长制。唐、宋、元、明时期，封建统治阶级，为了维护其统治、镇压人民的反抗斗争，推行了土官统治制度。唐初建立了羁縻州县，“以其首领为都督、刺史”进行统治^①。宋代健全和密严羁縻州县的土官（土司）制度。到元朝时，设来安路、镇安路、田州路思明路、太平路等，派汉官或蒙古贵族担任宣慰司、安抚司等高级地方官员，其辖下的土司，继续任用当地土酋为世袭土

^① 羁縻州县是唐、宋、明各王朝在边疆各族地区设置的地方行政单位。唐在统一边疆以后，设置羁縻府、州、县八百五十六个，大的为都督府，其次为州，小的为县。并任地方首领为都督刺史等官，世袭。宋代在部分边疆地区，因袭了这种措施，设有羁縻州、县峒。明置羁縻卫所，授归附的边疆各族首领为都督、都指挥、千户、百户、镇抚等。

官。明代除在“左右两江设土官衙门大小四九处外^①，同时推行改土归流的政策。将较易于掌握的土州县改用流官，并普遍推行“其府州正官皆以土人为之，而左贰幕职参用流官”的流官辅佐办法。在清朝时则厉行“改土归流”，直到民国十八年（一九二九年）改土归流才全部结束。

土司制度下的等级很森严，分为土官、官族太老、吏目、头目（或亲兵）、乡下农民五个等级^②。土官是世袭的封建领主，掌握着政治上、经济上的特权，对辖下的人民有生死予夺之权，俨然如皇帝那样至高无上，他的话就是法律，百姓一定要遵从。百姓见他要匍伏下跪，尊称他为“老爷”^③。官族太老，是权势仅次于土官的统治者。俨然如小领主，常依仗土官之势，狐假虎威，鱼肉乡民。吏目包括团统、总州、师爷等，地位又次于官族太老。他们因接近土官，也很有权势，到处压迫乡民。头目（或亲兵）也是统治阶级内部成员之一，其地位较上述三个阶层低。最下者为乡下农民，“大至又可分两种，一种是普通的农民，他们种田纳粮，年中除出些夫役或柴火外，给土官服役不多，有些人身自由。”“另一种是种土官的各种役田，常年要轮流给土官做工，如若盈土官指定黎村、达村割马草，每天要交二百斤，弄远村舂米、挑水及做各种杂工等。全若土官要弄怀的人来抬轿

①《明史》卷317《广西土司一》。

②③《广西省大新县壮族调查资料》第242页（广西省少数民族社会调查组编，1957年2月）。

等。他们好象土官的外家奴”^①。所以“乡下农民”实际上是土官的奴隶，他们“见官要下跪，不能建起高过土官之房子和火砖屋；不能穿白色和花红色的衣服；不能拿雨伞进街；不能穿鞋袜进城；不能放地炮；不能和官族、头目通婚”^②等等。

在土司制度下，土地占有十分不合理。其形式分为官田和民田两种。官田是土官领域的田地，其“名称颇多：土官和官族养生的田，叫膳田。为土官办公和服公家劳役以及其他杂役的田，叫鼓手田、打柴田、炮田、印田等，它们和膳田统属于官田性质。农民自己耕种的田叫民田或粮田。”在土地占有形式中，官田占数最多，而且占好田。如太平州土司“榄圩附近田较好，十分之八属于官田，荣圩官田也占十分之七左右”，“公益乡途迓屯有水田二百（亩）左右，膳田则占三分之二”^③。土官及其官族、辅佐凭借他们在经济上政治上的特权，对广大劳动人民进行野蛮的统治和剥削。如太平土官利用权势霸占水坝、山林、荒地后，“农民若要放水进田，每占（田亩计算单位——引者注）田的“水租”要二十斤谷”。农民要上山砍柴。“每年年尾要挑给土官柴火三千到五千斤”。农民要进山或到荒地去开荒垦殖“须交纳租钱或进贡，才能去住局开荒。有些地开荒，种二三年交租不够，土官就拿去给别人种。”荒山、树林既为土官所有，同样的山林中之山禽野兽自然也为土官所有，”农民打得的野兽，也必先送给土官，才能卖给别人^④。“田州土官，刑罚峻酷，土民犯法，动以惨烈的非刑处断，署后有虎圈，常以人

①② 《广西省大新县壮族调查资料》（广西省少数民族社会历史情况调查组编），第144页。

③④ 同①②见第244、144、145—146页。