

明代山水简洁明快

云气飘渺

浪花飞溅

清代山水皴擦点染

云脚飘逸

水波繁缛

# 明清瓷器纹饰鉴定

景物纹饰卷



老古董丛书

# 明清瓷器纹饰鉴定

——景物纹饰卷

主 编 铁源



## 图书在版编目 (CIP) 数据

明清瓷器纹饰鉴定.景物纹饰卷 / 铁源主编. — 北京:  
华龄出版社, 2002.4

(老古董丛书 / 铁源主编)

ISBN 7-80178-010-8

I. 明… II. 铁… III. 瓷器 (考古) — 器物纹饰  
(考古) — 鉴定 — 中国 — 明清时代 IV. K876.34

中国版本图书馆 CIP 数据核字(2002)第 022163 号

### 明清瓷器纹饰鉴定—景物纹饰卷

铁 源 主 编

责任编辑: 高志宏

责任校对: 刘丽颖

封面设计: 羚 羊

出版发行: 华 龄 出 版 社 北京市西城区西什库大街甲10号

经 销 新华书店

印 张 6

开 本 889mm × 1194mm  
大 32 开

印 刷 北京雅昌彩色  
印刷有限公司

版 次 2002年4月第1版

2002年4月第1次印刷

印 数 1-8000 册

ISBN7-80178-010-8/K · 5

定 价 39.80元

## 内容提要

景物是明清瓷器装饰中的大类，不仅内容广泛，题材丰富，而且表现方式不尽相同，或为主题纹饰，或为辅助纹饰。其时代特征极为明显，如明初的简洁明快，明中期的婉约清丽，明晚期的夸张洒脱，官窑的精雕细琢，民窑的挥洒自如。本书共收有明清景物纹饰器物五百余件，按题材分为云、水、山水、树石栏杆四部分。在详细论述每一朝代风格特征的同时，以较多的笔墨对官民窑、历代之间的同类纹饰进行对比，使读者得以较全面的了解该纹饰的相关知识。由于景物在辅助纹饰中所占比重较大，故本书酌收了部分器物局部图，其目的是由小及大，便于读者了解景物纹饰的细微差别。

# 老古董丛书

古代民窑陶瓷	38.00元
明代青花瓷器	39.80元
明清五彩瓷器	39.80元
明清斗彩瓷器	39.80元
明清釉彩瓷器	39.80元
清代民窑瓷器	39.80元
清代青花瓷器	39.80元
清代粉彩瓷器	39.80元
晚清民国瓷器	39.80元
民国瓷器	38.00元
宋辽陶瓷鉴定(上、下)	128.00元
明清瓷器纹饰鉴定	
—龙凤纹饰卷	39.80元
明清瓷器纹饰鉴定	
—动物纹饰卷	39.80元
明清瓷器纹饰鉴定	
—花鸟草虫卷	39.80元
明清瓷器纹饰鉴定	
—人物纹饰卷	39.80元
明清瓷器纹饰鉴定	
—景物纹饰卷	39.80元
明清瓷器纹饰鉴定	
—荷莲牡丹卷	39.80元
明清瓷器纹饰鉴定	
—松竹蔬果卷	39.80元
明清瓷器纹饰鉴定	
—四季花卉卷	39.80元
明清瓷器纹饰鉴定	
—图案纹饰卷	39.80元
明清瓷器纹饰鉴定	
—博古文字卷	39.80元

# 目 录

明清瓷器景物纹饰概述	1
云纹	6
水纹	81
山水楼阁纹	122
树石栏杆纹	182



主 编 铁 源  
副主编 溪 明  
编 委 羽 根  
        张 良 仁  
        马 涛  
        曹 建 文  
        王 洋



# 明清瓷器景物纹饰概述

景物题材是我国陶瓷纹饰中的重要组成部分。一般来讲，瓷器上景物纹饰有广义和狭义之分。广义的景物涵盖较广，包括一切自然景色。而狭义的景物则指那些没有生命的山川湖泊及变幻的云纹。景物纹饰在瓷器产生之前就曾大量使用，如半坡时期的彩陶壶，以简单的波折线形象地表现了水的波动，流动感强，装饰效果简洁明快。而以弧线画成的火焰纹，更是形象生动。瓷器产生之后，在继承的基础上不断创新，魏晋时景物已逐渐形成了固定的模式，如在器物的上下两层弦纹之间压印水波纹或云纹。唐代瓷器则广收博采，四时山水、四季美景大量出现，而水波纹则注重连续性，整体效果明显。宋代景物纹饰以水波纹的成就最为显著，或圆圈式的水波由小到大，有八至十圈之多，或呈扇面形鱼鳞状排列，或半圆形连弧式组合。元代则长脚如意云盛行，云脚粗而长，云脚弯曲。其水波纹布局严谨，线条流畅利落，见有留白的浪花，有气势恢宏之感。

明代景物纹饰题材广泛，早期山水纹饰较为少见，以云纹居多。

进入中晚期，山水楼阁开始大量出现，表现手法高超。特别是天启、崇祯时的山水图，布局疏朗，画法写意，景深开阔，为清代山水图的繁荣奠定了坚实的基础。

一般来讲，洪武时期的景物纹饰以云纹居多，特别是官窑品字形排列的短脚如意云，云头层次较多，或勾边填色，或单线勾描，纹饰简洁明快，为以后历代不断烧造。此时官窑中的水波纹多作为辅助纹饰装饰在器物的口沿处，虽然勾描细腻，但层次感不强。洪武民窑景物纹饰以缠绕的云纹居多，构图舒展，画法为典型的一笔点划，多为弧线，并见有细密的云气。

永乐官窑景物纹饰见有云纹、水纹、山水纹等。云纹有洪武遗风，但云头较洪武时饱满。作为辅助纹饰时则层次清晰，线条流畅自然。水纹以细密的水涡较有特色。其山水纹饰则有线条细腻流畅，浪花飞溅的强烈质感。永乐民窑云纹强调构图的舒展随意，或勾线填色，或单线勾描，线条流畅而洒脱。云气纹开始大量出现。山水纹饰具有浓郁的田园韵味，构图疏简大方，画法点、线、面相结合。

宣德时景物纹饰较永乐时有了进一步发展，特别是官窑云纹层次繁多，云脚走向更为飘逸洒脱。其水纹的造型较永乐时丰富，手法写实，重在描绘惊涛骇浪般的气势，构图饱满，但山石较为单薄，缺乏永乐时的力度。宣德民窑喜用粗壮的线条表现景物，以云气纹为常见，画法随意。山水纹饰构图疏朗，画风随意。

正统官窑器物虽然少见，但景物纹饰具有较高的艺术造诣。水波纹构图饱满，层层相叠，错落有致，线条流畅自然。而云纹则多为辅助纹饰，造型洒脱，形态各异，云脚四下飘浮，层次感较强。正统民窑云纹多作为辅助纹饰出现在器物上，外廓线条粗壮，内廓有细密的云气，有云雾弥漫之感。水波纹讲究弧线的运用，线条清晰流畅，层次丰富，有宣德遗风，又见成化时纤弱之端倪。

景泰官窑器物甚罕，民窑景物纹饰多为辅助纹饰，时代风格明显。云纹较正统时繁密，形如链条，或状如弹簧，云气繁多。水波纹则布局如屋瓦，层次清晰而气韵不足，具有较强的装饰效果。

天顺官窑器物一如前朝甚为罕见，民窑饰有景物纹饰的器物较为常见，以云纹、山水纹为主。云纹的构图疏朗，线条以连弧形居多，细密的云气较正统凌乱，并见有双

向卷曲的云脚。水纹则构图饱满，有景泰遗风，但层次较景泰清晰，并具有成化时淡雅的韵味。

成化瓷器是继永宣之后明代瓷器生产的第二个高峰，不仅题材增多，画法亦有较大进步，特别是青花、斗彩竞相争妍，为景物纹饰开辟了广阔的前景。成化官窑景物纹饰以云纹、水波纹为常见，或为主题纹饰，或为辅助纹饰。云纹构图疏朗，层次感强，云脚飘浮洒脱，具有较强的装饰韵味。水波纹勾描细腻，但缺乏宣德时汹涌气势。民窑器物则极少见到景物纹饰。

弘治官窑基本上不见有作为主题纹饰的景物纹。云纹画法简练活泼，线条纤弱，给人以轻描淡写之感，云脚多细长而尖，转折明显。水波纹多以水涡和弧线相连，绘画不及成化时细腻。弘治民窑云纹绘画较工细，或勾线填色，或一笔点划，层次感略显不足。

正德官窑景物纹饰以云纹及水波纹较为常见，云纹的造型饱满，云头分上下两层，线条纤弱，画风随意秀丽。水纹则多为二方连续的弧形线条，层次较多，画意平和。正德民窑的云纹多为辅助纹饰，构图风格不一，造型或传统，或夸张，画法有官窑的风韵。水波纹多呈半圆形，勾线填色而留白，见有飞溅的浪花。

嘉靖官窑景物纹饰门类较为齐



全，云纹多作为辅助纹饰出现，构图繁密，造型变化较多，云脚略粗，绘画不甚工细。山水纹饰构图饱满严谨，气势恢宏。但作为辅助纹饰的水波纹则绘画不精，线条生硬，缺乏必要的层次感。嘉靖民窑云纹作为主题纹饰时造型夸张，云脚状如鸟头作为辅助纹饰时云脚细长洒脱，勾描较为细腻。山水纹饰则较为少见。

隆庆朝历时较短，但见有作为主题纹饰的云纹器物，造型夸张，线条较嘉靖时流畅，绘画较细。作为辅助纹饰时则造型臃肿。民窑云纹构图随意，层次感较差。

万历官窑景物纹饰以云纹、水波纹较为常见。其云纹在作为主题纹饰时状如灵芝，层次较多，作为辅助纹饰时造型夸张，勾描细腻。水波纹则状如鱼鳞，排列整齐，造型缺乏变化。万历民窑中的云纹多作为辅助纹饰出现，造型臃肿，云脚粗短，缺乏飘逸感。画法为双勾填色。山水纹饰的构图颇有新意，山石冷峻，但层次感略差。水波纹线条稍显生硬，勾线填色而留白。

天启朝官窑器物极为少见，民窑纹饰以山水纹饰较多，其构图舒展，讲究画面的空间感，绘画豪放洒脱，具有独特的审美情趣。而云纹则多作为辅助纹饰，布局疏朗，绘画飘逸生动。

崇祯官窑器物甚罕，故景物纹

饰的具体面貌不详。民窑山水纹饰独具特色，其散点式构图颇具传统国画的韵味，景深开阔，有草逸酣畅之感。而作为辅助纹饰的云纹则状如括号，见有左右飘浮的云脚。

景物纹饰经过明代的发展，到清代时已达到了全面成熟，不仅题材广泛，绘画精湛，而且青花、青花五彩、五彩、斗彩、珐琅彩、粉彩等品种齐全。

一般来讲，顺治景物纹饰具有晚明的特征，官窑器物极为少见，民窑纹饰以山水较为常见，但构图较晚明略为沉闷，绘画精粗并存，一反明代写意风格，代之而起的是描绘认真、追求真实感的山水纹饰，画面多有题诗是其典型特征。

康熙时官窑生产逐渐恢复并达到高潮，故饰有景物的器物较为常见。山水纹饰以构图新颖，讲究笔墨韵味著称。层峦叠嶂，岚气弥漫，山光石景是这时期山水纹饰的典型特征。云纹讲究构图的完整性，重视绘画技巧，造型呈多样化，层次多而不乱，绘画精湛细腻。水纹则线条流畅，虽没有明代永宣时的汹涌气势，但多变的水波造型动感强烈。康熙民窑山水纹饰构图灵活，远山浅淡，近景浓郁，层次感强。水波纹则呈鱼鳞状排列，缺乏生动的气韵。云纹以辅助纹饰为主，多为如意形，勾线填色并留白，层次较多，绘画精粗不一。

雍正官窑景物纹饰与康熙时有明显差别，特别是山水纹饰受四王影响较大，画风细腻，山石多勾勒点画，少见康熙时的皴法。构图疏朗，空间开阔隽秀之风为康熙时所不见。水纹绘画生动细腻，层次清晰，质感强烈，但缺少洒脱的韵味。云纹多作为辅助纹饰，造型丰富，层次多而不乱，追求云朵的飘逸感。雍正民窑景物纹饰受官窑影响较大，即以隽秀淡雅见长，但构图不讲究章法，画法以平涂渲染为主，少见皴擦，厚重感不足。水波纹的线条走向不甚清晰，缺乏变化。云纹多为辅助纹饰，造型变化较多，精细者类同官窑，粗糙者略有呆滞之感。

乾隆官窑景物纹饰是自康熙以来的又一个高峰，山水不仅题材广泛，而且诸法并用，精巧工致，其构图一反前朝隽秀之风，而以繁缛代之。虽峰峦叠嶂，但没有雄浑的气势。水波纹追求错落有致的韵味。云纹虽多为辅助纹饰，但造型丰富，绘画精细。虽构图繁缛，但色彩艳丽，飘带转折明显，艺术成就较高。乾隆民窑山水纹饰层峦起伏之中有单薄之感，构图的随意性较强，细腻之中见工致不足，但生活气息浓郁，云纹多为如意形，勾线填色，纹饰中多加点饰。

嘉庆官窑景物纹饰有乾隆遗风，但不及乾隆工致。山水纹饰构

图繁缛，皴擦缺乏厚度，水波纹的层次较少，浪花凌乱。云纹多有变形，云脚尖细，绘画不精。嘉庆民窑山水纹饰布局错落有致，线条生硬，多以留白之法表现山峦的层次。水纹则排列混乱，勾线生硬，水波中见有不甚清晰的浪花。

道光官窑饰有景物纹饰的器物较前朝要少，山水纹饰构图饱满，但皴擦不讲章法，生气不足。虽然如此，但在清后期仍占有一席之地。水纹多为水涡形，动感较强。云纹则造型规范，追求组合形式的多样化，画法为勾线填色。道光民窑山水纹饰构图略显杂乱，虽线条整齐，但层次感极差，缺乏厚重感。水纹多为鱼鳞状排列，上有佛手状浪花，布局略显生硬。云纹多为人物及动物的点缀，层次混乱，图案化倾向明显。

咸丰官窑饰有景物纹饰的器物较少，就目前所见山水纹饰来看，具有中国传统界画的韵味，但略有呆滞。水波纹的线条则较为流畅，云纹的绘画亦较为精细。

同治时官窑生产日见衰败，纹饰的题材日趋匮乏。但山水纹饰构图讲究章法，绘画亦较随意洒脱，只是不见有前朝的神韵。云纹在画面上的位置较小，造型含混，层次变化不多。民窑山水纹饰的构图不甚严谨，画面拥挤，绘画随意。水波纹多以细密的线条勾描，不见有

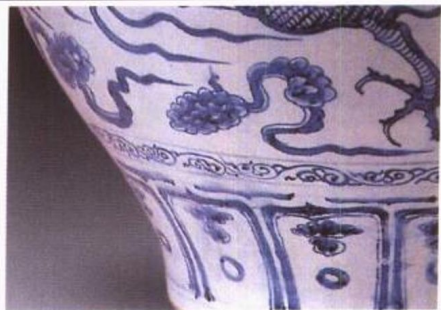
留白的浪花。

光绪官窑景物纹饰以云纹的成就最高，其螺旋状品字形云造型新颖，虽布局不甚合理，但绘画较细，时代特征极为明显。水纹的布局亦较严谨，线条细密，层次清晰。民窑山水纹饰构图饱满，绘画不精，

多以平涂和渲染为主，少见皴擦，层次感差。

宣统一朝历时三年，传世品较少，景物纹饰多有光绪遗风。云纹的线条较光绪时生硬。民窑云纹状如叶片，层次不清，绘画粗糙。水波纹虽线条细密，但有失流畅。

# 云纹



1 元 青花云龙纹罐局部



2 元 青花云龙纹罐局部

云纹是瓷器装饰纹样之一。一般来讲，云纹多与龙、凤、蝙蝠等纹饰相配合使用，单独使用较为少见。以云为瓷器装饰纹样始见于唐代，长沙窑及越窑均有云纹器物，纹饰多以褐彩描绘，构图活泼，布局严谨，运笔流畅洒脱。宋代以云纹为装饰的器物明显增多，装饰手法全面，或暗刻、或模印、或彩绘，纹饰布局严谨，线条简洁豪放。元代磁州窑白地黑花云纹别具一格，丰富了云纹的表现形式，而景德镇窑青花、釉里红、红釉、卵白釉等瓷器上的云纹则对明清云纹产生了深远的影响。明清时期，瓷器上装饰云纹极为普遍，或其他纹饰组合在一起，或单独装饰器物，形式多样，有如意头形云、蝌蚪形云、灵芝形云、风带如意云、“壬”字形云、“卍”字形云、状如弹簧的云气纹等。有些云纹的时代特征极为明显，如洪武时多风带如意形云，宣德时多人字云及壬字云。所谓的“空白期”多弹簧状云气纹，而明末清初则以括号云等为常见。

元代的云纹见有长脚如意云纹、如意云头纹、人字云纹、卷云

纹及云气纹等。装饰手法有刻印与彩绘。一般来讲，如意云、人字云等多与其他纹饰相组合，以青花器物较为常见。卷云纹及云气纹或单独使用，或组合而成，见有彩绘与暗刻器物。其长脚如意云的形状规正，云脚较粗，画法为勾线填色并留有少许白边。

图1为青花云龙纹罐上的如意形云。如意状云纹的层次较多，两组如意状云头组合在一起，云脚粗而长，且弯曲。勾线填色并留白，勾描细腻。

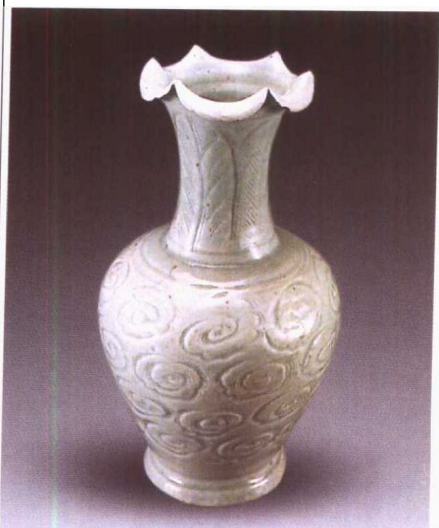
元代长脚如意云的云脚极富变化。如图2青花云龙纹罐上的云纹，



3 元 青花龙纹梅瓶局部



4 元 青花龙纹扁方瓶局部



5 元 青白釉刻云纹瓶

云头的形状和画法一如上器，但云脚状如火焰，线条略为硬朗。

元代人字云亦多为器物的辅助纹饰，其基本形状是三个长脚如意云组合为“人”字形，云头的层次较长脚如意云略少。图3为青花龙纹梅瓶上的人字云，云头勾线填色留白，云脚填实不见有留白。

云头纹在元代极为常见，其形状如下垂的如意，亦称如意云。又因多装饰在瓶、罐等器物的肩部，又习称云肩纹。其纹饰内多填绘纹饰，装饰方法或以青花描绘，或以青花为地，留白为纹。此类纹饰在明清时仍较为流行，但内涵已经简化，其作用类似于开光。

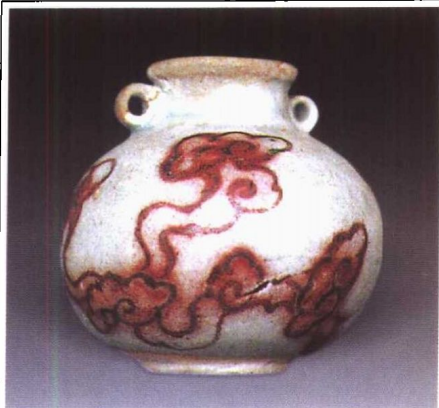
图4为青花龙纹扁方瓶上的云头纹。如意形云肩纹内绘有花卉凤纹，云头浓线勾勒，内外皆衬以细线，极为别致，为元代云肩纹的典型。

元代的卷云多为暗刻器物，具有纹饰简练，生动细腻的典型特征。

图5青白釉刻云纹瓶，高24.4厘米，口径9.3厘米。颈部刻饰变形蕉叶纹一周，腹部刻饰卷云纹。纹饰布局繁密，但刻饰简练，或逆时针旋转，或顺时针旋转，生动有趣，刻划之精致堪称元代青白釉瓷的代表性器物。

元代彩绘卷云纹饰见有釉里红器物，其典型特征是线条随意白





6 元 釉里红卷云纹小罐



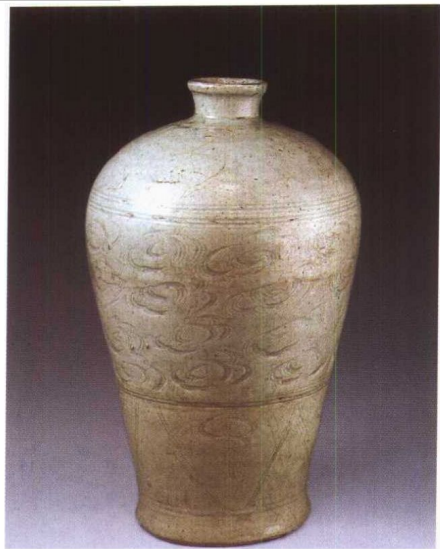
8 明洪武 青花云龙纹盘

然，多少有些如意云的痕迹。

图6釉里红卷云纹小罐，高5.8厘米。外壁通体饰以釉里红卷云纹饰，线条极为流畅生动，画意清新自然，色彩鲜艳。

元代云气纹以暗刻器物较为常见，其构图饱满，刻划精湛。

图7青白釉刻云气纹梅瓶，高27厘米，口径4.8厘米。腹部主题纹饰为繁而不乱的云气纹，以宽而有力度的刻刀刻出弧状云纹，边饰



7 元 青白釉刻云气纹梅瓶

以细密流畅的云气。刻划精湛细腻，层次清晰，开明代彩绘云气纹饰之先河。

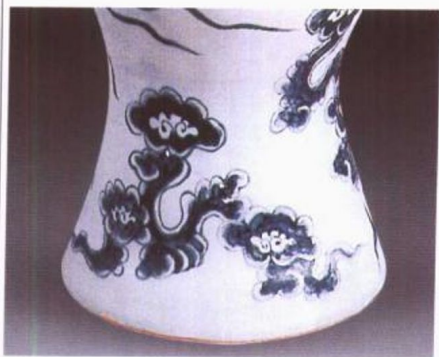
洪武官窑云纹或单独装饰，或为龙纹的辅助纹饰。单独装饰的多为短脚如意云，品字形排列，勾边填色留白，或单线描绘，云头层次较多。

图8青花云龙纹盘，高3.2厘米，口径14.4厘米，足径9.8厘米。外壁饰有云龙纹，内口沿饰一周忍冬纹。青花双圈内绘品字形排列的短脚如意云，勾线填色，云头及云脚均留有白边，云脚逆时针方向延伸。青花色泽淡雅，纹饰简洁明快。

图9青花云龙纹盘残底，足径10.5厘米。外壁残存青花云龙纹，内壁残存模印云龙纹，青花双圈内



9 明洪武 青花云龙纹盘残底



11 明洪武 青花云龙纹梅瓶局部

绘短脚如意云，构图及画法一如上器，此器出土于南京明故宫玉带河明早期地层。胎质坚致，釉色泛青，青花淡雅，为洪武官窑无疑。

图 10 为红彩云龙纹残片上的云纹，此残片亦出土于南京明故宫玉带河明早期地层。盘心所饰三朵短脚云，云脚为顺时针方向，品字形排列，勾线流畅，为洪武官窑彩瓷中的孤品，弥足珍贵。

洪武官窑另见有灵芝状飘带如意云、人字形云和蝌蚪云纹，均为龙纹的辅助纹饰。



10 明洪武 红彩云龙纹残片局部

图 11 为青花云龙纹梅瓶的下部云纹，其云头状如灵芝，外廓以细线勾描，内填色留白。云朵的飘带略粗，造型新颖别致，此种云龙在明代较为少见。

洪武人字形云与元代人字形云有明显不同，元代人字形云的云脚三出，以三组如意云纹结合在一起，而洪武官窑人字形云则云脚二出，共用一个如意云头，而且元代人字形的云脚较少留白。

图 12 为青花釉里红云纹环耳瓶腹部的人字形云纹，云脚略为粗壮，云头勾线填色留白，层次清晰，云脚亦勾线填色留白。釉里红呈色浅淡而泛灰，时代特征明显。

洪武官窑亦见有蝌蚪状云纹，其云脚更为粗壮。

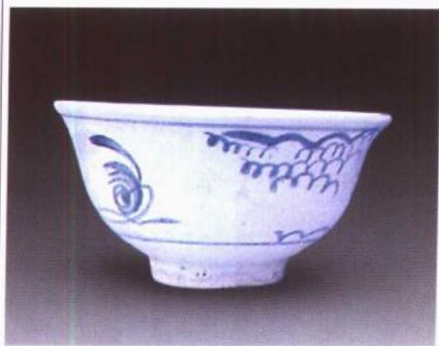
图 13 为青花釉里红云龙纹环



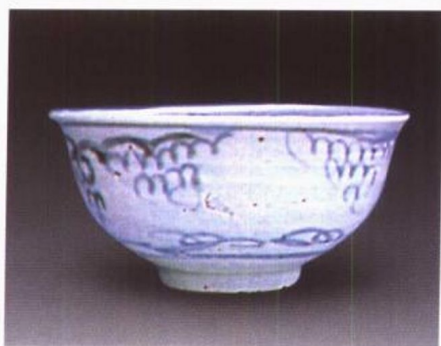
12 明洪武  
青花釉里红云纹环耳瓶局部



13 明洪武  
青花釉里红云龙纹环耳瓶局部



14 明洪武 青花云气兰草纹碗



15 明洪武 青花云气纹碗

耳瓶上的云纹，勾线填色而留白。洪武之后，此种形状的云纹较为少见。

洪武民窑云纹多为缠绕的云气纹，多饰在盘、碗类器的外壁，构图舒展，画法为典型的一笔点划。

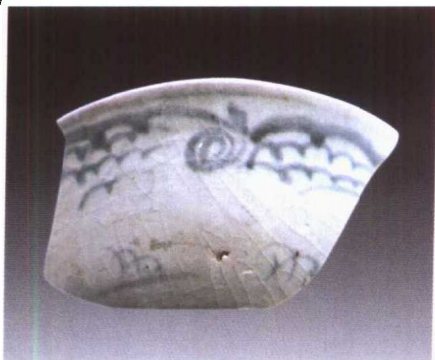
图14青花云气兰草纹碗，高7.2厘米，口径14.2厘米。外壁近口沿处饰有云气纹，外缘以粗重的笔划勾描多曲弧线，下为细密的三层弧曲线表示云气，旁有一

笔点划的兰草纹。与官窑纹饰相比，具有不拘成法，笔走龙蛇之感。

图15青花云气纹碗，高6.9厘米，口径13.7厘米。外壁纹饰的画法一如上器。构图疏简别致，线条多为圆弧形。青花色泽浅浅，纹饰较为清晰，时代特征明显。

图16青花云气纹碗残片，残高6.7厘米。外壁绘有云气纹饰，纹饰向口沿处集中，近足处亦有勾描纹饰，云纹的外缘线条粗重，内缘的线条略为细弱。胎质的瓷化程度不

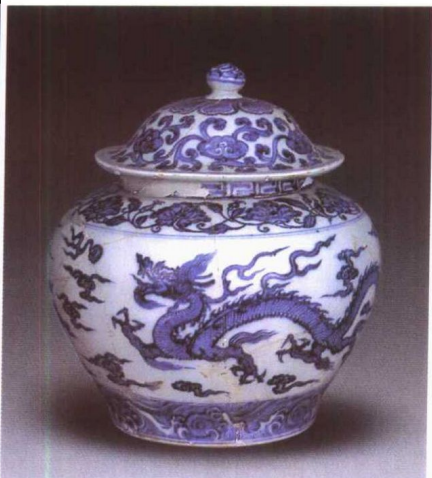




16 明洪武 青花云气纹碗残片



17 明洪武 青花云纹碗残底



18 明永乐 青花云龙纹盖罐

好，色泽浅灰，釉质薄亮透明，有细长片纹，釉色浅灰，洪武早期特征极为明显。

图17青花云纹碗残底，足径5.3厘米。外壁纹饰不详，碗心青花单圈内绘卷云纹，线条流畅，但略为集中。胎质不好，色泽淡土黄，釉层较薄，釉色灰黄，足端见有缩釉斑痕。足壁厚而两面相对切削，砂底、挖足较浅，并留有乳钉，早期特征明显。

永乐官窑几乎不见有独立意义上的云纹，而与其他纹饰组合在一起的见有短脚如意云、十字云、蝌蚪云等，以青花、釉里红、矾红、酱彩较为常见。画法或勾描填色留白，或实笔描绘留白。

图18青花云龙纹盖罐，通高31.5厘米，口径17.4厘米，底径18.8厘米。器腹绘有云龙纹饰，其云的变化较大，可以说基本上涵盖了永乐官窑云纹的表现形式，有风带如意云、蝌蚪云、人字云等。蝌蚪云的云脚较洪武时略长。人字形云以如意形为中心，云脚三出，与洪武云脚二出不同，又与元代三出明显不同。画法以浓重的青花双勾，内填浅淡的青花，层次清晰，线条流畅，时代特征明显。

图19釉里红云龙纹梨形壶，通高12.5厘米，口径4厘米，足径5.6厘米。器身绘有釉里红龙纹及云纹，云纹以十字形为主，十字形云