

祖國文化小叢書

唐代的長安

完 白 編



22

21

祖國文化小叢書

唐代的長安

完白編

四聯出版社出版

平裝

祖國文化小叢書
唐代的長安

開本 787×1092 1/32 頁數：22

定價 16.00 元 • 字數 17,000 字

編者 • 完 白
出版者 • 四聯出版社
上海河南中路一三七號
印刷者 • 大新印刷廠
上海西藏北路二五一弄一三號
發行者 • 通聯書店
上海九江路二九五號

1954年3月第一版 • 1954年9月第二次印刷 • 8001-5000冊

上海市書刊出版業營業許可證出〇六六號

目次

西北第一個大都市·····	一
渭水兩岸的幾個古都·····	二
周園三十六公里的大城·····	六
熱鬧的東市和西市·····	一二
長安城裏的西域人·····	一六
西域文化傳入了長安·····	二二
驪山和曲江·····	二六
大雁塔和景龍鐘·····	三一
壁畫和碑刻·····	三六
唐代以後的長安城·····	三九

西北第一個大都市

打開新中國的地圖，我們可以看到一條雄偉的長河，從西北的青海發源，流進甘肅，向北經過寧夏、綏遠，又向南流入了陝西、山西兩省的交界，流到潼關附近，向東一折，經過河南、山東，流進了大海；那就是人所共知的黃河。

黃河是條大河流，在它流過的地方，還有許多較小的河流，——我們叫它黃河的「支流」，紛紛流進了黃河。

在這些支流中間，有一條名叫渭水，它也發源於青海，向東流過甘肅，進入了陝西中部，在潼關西北面的地方，和黃河會師。

渭水的南面，橫着一條大山脈，叫做秦嶺山脈。渭水的北面，也橫着一條大山脈，叫做北嶺山脈。兩條山脈的中間空出一大塊狹長的平原，自西向東的渭水，就在這塊平原上流過，河水灌溉了兩岸的土地，使這裏變成了肥沃的土壤，成爲了我們祖國西北有名的沃土——渭水平原。

我們祖先很早就生活在這渭水平原上，並建築了許多城市。在這許多城市中，最偉大最著名的一個，便是位置在渭水平原中心的西安。

西安建築在渭水的南岸，是我們祖國歷史上有名的古都。在今天，它仍是一座擁有二十五萬居民的大都市，隴海鐵路經過山東、河南到達這裏，解放後已通車到蘭州，此外還有公路和內河航運，交通很是便利，是西北第一個大都市。

新中國成立以來，西安不但是陝西的省會，而且西北行政委員會也設在這裏。在毛主席和中央人民政府的領導下，和廣大勞動人民一起來建設可愛的西北。

渭水兩岸的幾個古都

根據歷史的記載，在公元前一千多年，離開現在三千年光景，我們祖先已在渭水平原建築城市了。

這時正是中國古代歷史上周朝初興的時候，周朝的祖先古公遷居到黃河北面北嶺山脈的岐山腳下，在現在陝西省岐山縣東北約五十里的地方，建築了渭水平原上

的最早的城市。古公的孫子文王遷都到豐邑，文王的兒子武王遷都到鎬京。豐邑和鎬京，都在黃河南岸現在西安西南二三十里以外地方。

西周王朝在鎬京建都了三百多年。因為年代太久了，到了現在只剩下一望無際的農田，找不出半點古代城市的遺跡了。

在渭水北岸，西安西面的地方，是現在的咸陽縣。提起這個縣城，我們應該不陌生，中國歷史上有名的秦始皇，就建都在這裏。

不過今天的咸陽縣城，並不就是秦朝的咸陽城；秦朝的咸陽城，還在今天咸陽縣東面二十里的地方。

在秦始皇以前，秦的都城就設在咸陽了。到了公元前二二一年，秦始皇滅掉六國，統一了中國，就大興土木。據說他曾派人把六國的宮殿畫了圖樣，在咸陽照樣建築起來，一共建築了宮殿一百四十五處，把全國各地的富豪總共十二萬戶遷移到咸陽，來充實人口。但是他還感不到滿足，在公元前二二二年，他又計劃在渭水南岸蓋一所最壯麗的宮殿，驅使着七十萬他認為有罪的勞動人民來替他建築。這所宮

殿的規模實在大極了，在秦始皇的手裏，只完成了一個前殿。據歷史的記載，這所前殿東西有五百步，南北有五十丈，上面可以坐一萬人，下面可以樹立五丈高的大旗。在渭水上架了橋梁，作為南北往來的通道。

這所前殿便是中國古代有名的大建築——阿房宮。全部建築還沒有來得及完工，秦朝殘暴的統治便被農民起義的浪潮衝垮了，農民起義軍的領袖之一項羽打進了咸陽，爲了洩憤，一把火燒了三個月，阿房宮變成了一片焦土。

這個渭水平原最古的大建築，在今天只剩下了一个四丈高六十多丈周圍的大土墩，當地人民還叫它做阿房宮，在上面殘留着幾塊平頭的花崗石，或許就是阿房宮柱礎的殘片。

阿房宮燒掉了，劉邦打败了項羽，建立了西漢王朝，又在渭水的南岸建築一個新的都城，——便是中國歷史上有名的古都長安。

西漢的長安城，在咸陽的東面，現在西安西北二十里的地方。這座古代的都城周圍有二六公里長，有十三個城門。靠近城的西南是皇宮——叫做未央宮，周圍也

有十三公里長，其中有三十二座臺，十二個池，四座山，八十一個宮門。勞動人民的智慧與血汗，把這個城市建築得多麼壯麗。

西漢有名的皇帝漢武帝時候，又在長安城外建築了一所建章宮，又用人工在建章宮北面開鑿了一個太液池。太液池旁的芙蓉花和未央宮裏的楊柳樹，都是當時的名勝。到了唐代，在詩人的歌咏中，還可看到「太液芙蓉未央柳」的句子。

西漢以後，東漢把國都遷到洛陽，經過三國、西晉，到了東晉，北方分裂，長安又做過前趙、前秦、後秦、西魏、北周的國都，但是由於北方連年的戰亂，經濟的發展遭受阻礙，長安城的繁華始終未能恢復，漢代的長安舊城，經過了五百多年風霜，也一天天地殘破。

因此在六世紀中葉，隋朝統一了中國，就選擇現在西安的地方，建築了一座大興城，作為隋朝的新都城。

這座大興城是在公元五八二年六月裏開始建造的，到了第二年三月裏，就全部完工了，當然，僅僅九個月功夫，是建築不出十分完美的都市的，唐朝代替隋朝統治

中國後，就再度大加擴充，把大興城改建成爲中古封建時代世界上有名的大都市——長安城。

漢代的長安舊城，到現在也和秦代的咸陽一樣，變成一片肥沃的農田。未央宮也和阿房宮一樣，剩下了一個大土墩，幾塊花崗岩。在這個土墩的南面，有着一條堤塘，就是長安舊城殘餘的城牆。

漢代長安的盛況，我們今天已無法看到了。但是唐代長安的遺跡，在今天的西安還保存着許多，使我們可以想像當時的長安是多麼繁華，中國勞動人民創造的文化是多麼光輝燦爛。

周圍三十六公里的大城

爲什麼說唐代的長安城是中古封建時代世界上有名的大都市呢？

我們先看一看唐代長安城的建築規模。

唐代的長安城有三重，最外面是外郭城，裏面一層是皇城，最裏面一層是宮城。

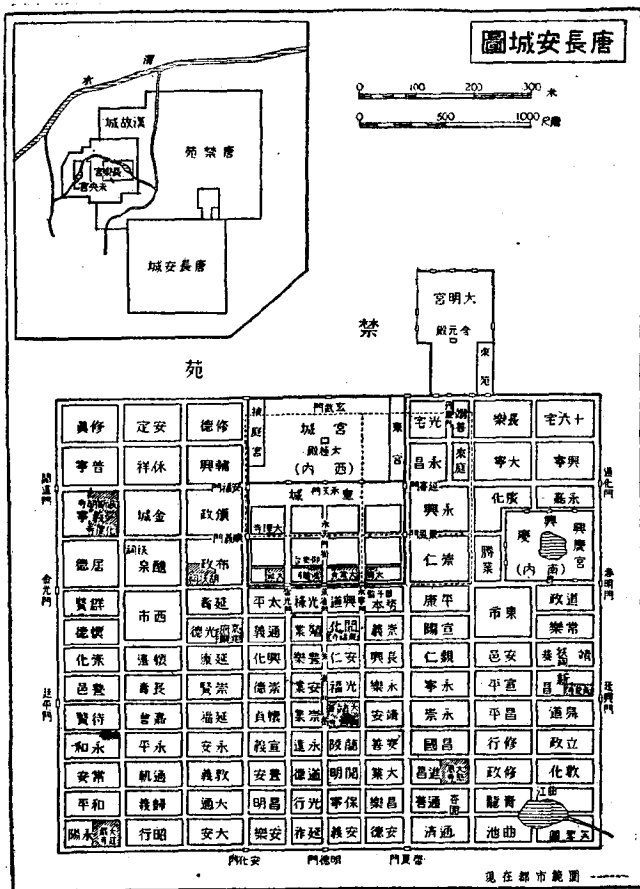


圖 1. 唐代的長安

先從最裏面的講起。

宮城在長安城的正北面，成爲長方形，東西約長二公里，南北約長一公里，周圍約長七公里。城牆的高度約有十一公尺。

宮城是給皇帝住的，裏面蓋了數不清的宮殿，皇帝上朝住宿都在這裏。

皇帝是最講究享樂的，除掉宮城外，他還要霸佔許多地方來蓋宮殿，供他自己和他的家屬來享樂。

靠緊宮城的東城牆有個小城，叫做東宮；靠緊宮城的西城牆，又有個小城，叫做掖庭宮；在宮城的東北，突出的一個小城，叫做大明宮；靠緊長安的東城，有個小城，叫做興慶宮；這幾個小城也和宮城一樣，裏面蓋着無數的宮殿和亭臺樓閣。

緊接宮城的南面，又有個長方形的城，便是皇城，也叫做子城。這皇城東西將近三公里，南北將近二公里，周圍約有九公里，比宮城稍微大一些。

皇城這個建築，是唐代長安城的特色，在以前，漢代的長安舊城，以及其他的古都，都只有宮城；宮城外面便是外郭城。宮城是皇帝住的，外郭城內是老百姓住

的，政府辦公的衙門，也在外郭城內，和老百姓的住宅在一起。

封建帝王認為政府辦公的衙門是很神聖的，和老百姓的住宅混在一起，不將失去了它的尊嚴嗎？因此在隋朝建築大興城時，就在宮城外圍加築了一座皇城，作為中央政府辦公的場所。

唐代的皇城，從東到西的大街有五條，從南到北的大街有七條，其中設了五十個大小不等的辦公衙門。

真正的住宅區和商業區，是在宮城和皇城的外面，外郭城的裏面。

外郭城也是長方形，東西約有十公里，南北約有八公里，周圍長達三十六公里，城牆約有六公尺高，東西和南方各有三個門，北方一個門，一共有十個大城門。我們想一想，在中古封建時代，這是一座多麼雄偉的大城啊！

單看城牆的雄偉，還不夠說明長安城整個的建築規模，我們還得看一看城裏街道的情況。

唐代長安城裏的街道，分佈得非常整齊，建築得非常寬闊。

從東到西，有十一條平行的大街，從南到北，有十四條平行的長街，除掉宮城皇城等皇帝佔用的地方以外，把整個長安城劃成一個個整齊的方格子。

這些大街中，最闊的是從東到西的十一條大街，每條約有一百五十公尺闊，從南到北的十四條大街中，最闊的一條也有二百五十公尺，最狹的一條也有七十公尺。即使七十公尺也不是一個小數目；折合起來有二十一丈，二十一丈寬的大街，是多麼地驚人！

大街縱有十一條，橫有十四條，把城內隔成許多小方格，在這些小方格裏，除掉市場以及部分的宮殿名勝外，絕大多數都是住宅區，在唐代，這每一格的住宅區就叫做坊。

由於建築宮殿或開通街道，坊的數目也會有些增減。在唐代初年，長安城裏有一百零八個坊，唐代中葉增加到一百十個，中葉以後又減少一個，剩下一百零九個。坊有大有小，小的長闊都有三百二十多公尺，大的有八百二十多公尺長，九百七十多公尺闊。坊裏還有小路，叫做巷，巷的兩頭便是坊的門。大的坊有兩條巷、

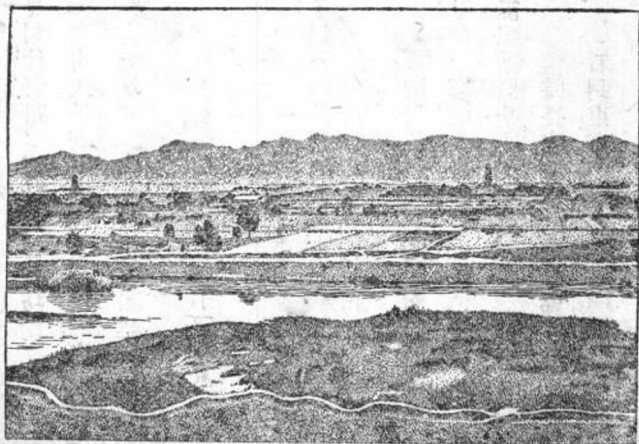


圖 2. 唐代長安的遺址

四個門，一條從東到西，一條從南到北，交叉成爲十字路；小的坊只有一條巷、兩個門。

現在城市中的每條街道，我們都爲它起個名稱，但是唐代長安城中的街道却不一樣，它是沒有名稱的，有的只是它對直那個城門，便把這個城門的名稱來稱呼這條街，例如自東到西的十一條大街中，最中間的一條正對皇城的朱雀門，就叫它朱雀門街。

至於坊，却和現在的里弄一樣，每個有它固定的名稱，例如興道坊、開化坊等等。所以唐朝時候的人出去，不

叫到什麼路，而叫到什麼坊。

唐代長安城的建築規模，大致就是這樣。這樣大的城，這樣寬闊的街道，這樣整齊的坊巷，出現在中古封建時代，我們能不驚嘆中國勞動人民的智慧嗎？

熱鬧的東市和西市

唐代是中古封建經濟發展的時代，由於手工業和商業的向上發展，在國內出現了好幾個繁華的大都市。

作為國都的長安城，當然是這些大都市中最繁華的一個。

可惜當時還沒有發明攝影的技術，不可能把當時長安城的繁華景象照下來留到現在，唐朝人畫的畫也流傳得很少，而且畫的也不是長安街道的盛況，因此我們只能根據歷史上的一些記載，來想像這麼繁華的京城。

當時長安城裏的商業區，集中在兩個地方，一個叫東市，一個叫西市。

看到東市西市的名稱，我們便可想到一個是在城東，一個是在城西。每個市佔

有兩個坊的地位，成爲一個正方形，每邊長有九百公尺，市的裏面有四條小街，兩條從東到西，兩條從南到北，把市隔成個「井」字形，街的兩頭各開一個門，一個市就有八個門。

我們可以想像，市的樣子，大概和現在大都市中的「某某市場」或「某某商場」相彷彿。

市的裏面，開設着大大小小各式各樣的店舖。

我們知道，當時還沒有工廠，只有作坊，許多商品，都是在作坊裏製造的，製造出來的商品，批給店舖出賣；但是有些作坊，本身就是一個店舖，自己製造，自己出賣。在長安的市裏，這些店舖作坊却很多。

長安的市裏有衣行，有鞋店，有綾羅行，有染坊，有鐵行，有銅坊，有秤行，有車行，有鞦韆行，有蠟燭舖，有藥行，有紙坊，有書店，有寫佛經的店，有煎餅糕糰舖，有小吃店，有大酒樓，還有寄售衣飾雜物的寄附舖，……一時說也說不盡，總之一句話，你需要什麼，帶了錢，跑到東市或西市去一趟，保管你能得到滿足。