



立信会计高等专科学校志

立信会计高等专科学校志编纂委员会

立信会计出版社

LIXINKUAIJIGAODENGZHUANKEXUEXIAOZHI

责任编辑：徐小霞
装帧设计：周崇文

立信会计高等专科学校志

主 编 李海波

副主编 金家富 徐立元

立信会计出版社出版发行

(上海中山西路 2230 号)

邮政编码 200233

新华书店经销

立信会计常熟市印刷联营厂印刷

开本 787×1092 毫米 1/16 印张 19.5 插页 6 字数 457 000

1998 年 9 月第 1 版 1998 年 9 月第 1 次印刷

印数 1—5 500

ISBN 7-5429-0594-5/Z·0017

定价：17.80 元

蕙揚言信的優良
傳統為培養跨世
紀的財經管理人才
作貢獻。

李嵐清

一九九一年九月廿六日

发展立信事业
培养财会人才

立信会计高等专科学校
建校七十周年纪念

李鹏
97.12.31

中华人民共和国副主席李鹏题词

发展立信事业
培养财会人才

为立信建校七十周年纪念
李鹏
一九九八年一月

全国政协副主席万国权题词

立信会计高等专科学校七十周年
祝
发扬优良传统
培育财会人才

经叔平
九八.十二

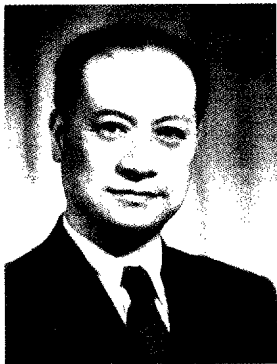
立并互信
支借互信

成思危

98年1月6日

全国政协副主席、全国工商联主席、
中国民生银行董事长经叔平题词

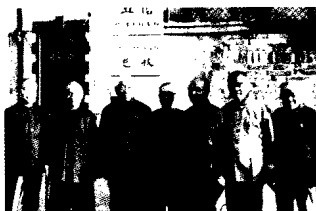
全国人大常委会副委员长、民建中央主席成思危题词



潘序伦(1893—1985)，立信会计高等专科学校创始人；我国杰出的会计专家、教育家

信以立志 信以守身
信以处事 信以待人
毋忘立信 当必有成
右敦海原是立信校训题赠
立信会计专科学校毕业生同学
纪念所用相立品勉
潘序伦赠早九十年
一九三三年秋于上海

立信会计高等专科学校原校训



1980年秋，潘序伦先生与部分复校倡议人合影
从左到右依次为：顾福佑、潘序伦、王履征、段力佩、顾树桢等



1980年，潘序伦先生被中国会计学会、上海会计学会聘为顾问，图为潘序伦先生正接受聘书



顾准(1915—1974)，立信老校友，我国著名的经济学家，思想家



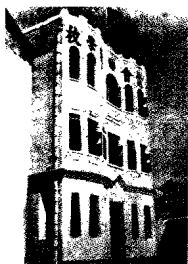
1932年上海河南路吉祥里校舍



1946年开始建造，1947年春落成的柿子湾校本部



1942年学校内迁重庆时位于重
庆市内筷子街的“立信大楼”



前广州立信分校校舍全景



1947年潘序伦将上海长乐路
私宅捐给学校作为校舍



前南京立信分校校舍



立信会计高等专科学校夜大学教育评估大会



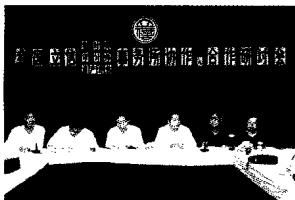
立信会计学校开展教学研究



立信会计职业中等专业学校召开干部大会



立信会计出版社在全国高校出版社评估中获得好评



全国立信会计师事务所协作研讨会于1997年举行



全国优秀教师、会计一系主任
张维宾副教授诲人不倦



财政部部长项怀诚到校视察工作



海峡两岸会计事业会计教育交流会在我校举行，
会计界老前辈李文杰、杨纪琬、管锦康等出席



立信会计高等专科学校与香港关黄陈方·
柏德豪会计师行联合培训国际会计师班开学典
礼暨协议签字仪式



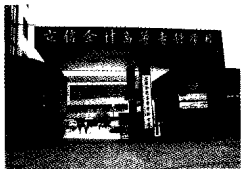
一年一度的中国“立信—东亚”校际交流
联谊会在我校举行



全国政协委员杨天全老校友与学校高级
顾问顾树桢、校长李海波亲切交谈



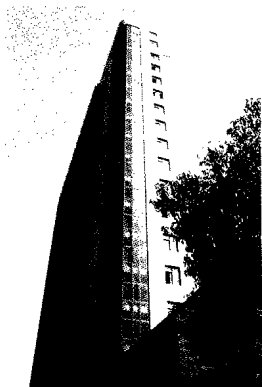
孙庆元副校长陪同加拿大万能
会计公司代表团游豫园



学校大门全景



坐落在校园中心的潘序伦先生纪念铜像



1987年竣工的学校综合大楼



新建的22层立信大厦



教学楼



立信会堂



全国立信会计事业协会理事长、立信会计高等专科学校校长李海波教授



立信会计高等专科学校高级顾问、上海会计学会会长顾树松



教育部副部长周远清视察我校



立信会计高等专科学校党委书记胡慧芳副教授

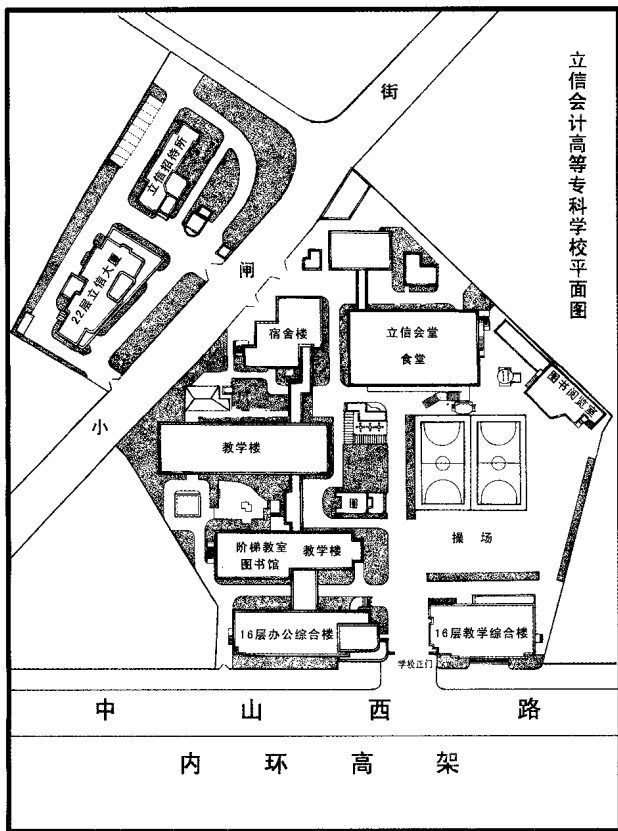


中共上海市教育工委书记王华来校指导工作



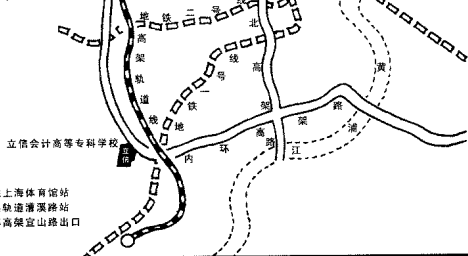
财政部副部长陈如龙(左四)出席全国立信会计事业协会第一次会议

立信会计高等专科学校平面图

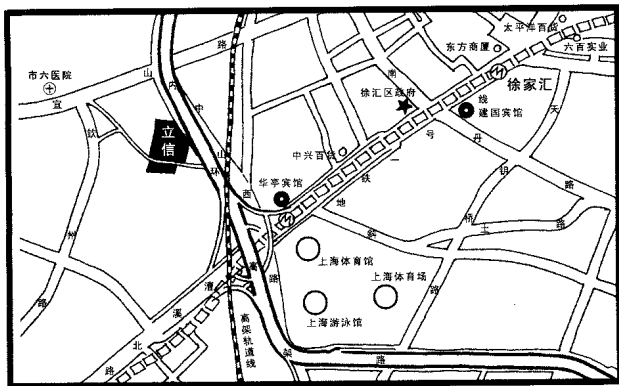


立信会计高等专科学校位置图

北



- 地铁上海体育馆站
- 高架轨道漕溪路站
- 内环高架宜山路出口



《立信会计高等专科学校校志》 编委会名单

顾 问 顾树楨

主 任 李海波

副主任 胡惠芳 全家富 徐立元

委 员 孙庆元 马钟榆 胡厚麟 陈惠丽 姚镜明

纪剑鸣

校志编撰办公室成员 徐立元 纪剑鸣 周崇文 罗银胜

编采人员(以姓氏笔划为序)

王全学 叶新民 陆钟美 罗银胜

徐立元 徐小霞 柴国英 康文嶽

序

顾树桢

斗转星移，时序流迁，立信会计高等专科学校从20年代后期在河南路吉祥里校舍艰苦创业伊始，到抗战胜利后在徐家汇柿子湾的初具规模，再到80年代复办以后中山西路的新校舍，已经走过了70个春秋，展现了她日益蓬勃发展的生机和灿烂美好的前景。

立信会计高等专科学校这所目前我国唯一以会计命名的高校，是由我国杰出的会计专家、教育家潘序伦先生创办的。70年来，经过几代人的努力奋斗，特别是学校复办以后，在各级主管部门的领导下，在各界人士的支持下，依靠全校教职员工的励精图治，学校各项事业得到了蓬勃的发展。学校招生规模迅速扩大，全日制大专生在校人数不断增加。学校相继恢复和成立了立信会计高等专科学校夜大学、立信会计学校、立信会计职工中等专业学校、立信会计出版社、立信会计师事务所、立信资产评估事务所、立信审计师事务所等，使原有的“三位一体”的立信事业在新的时期形成了依托立信会计高等专科学校全面发展的崭新格局。学校目前有教职员工700余人，其中：各类专业技术人员有400余人，具有高级职称的有50人；学校设有11个系、部、中心，1个研究所。70年来，学校共为国家培养输送各级各类财经管理人才15万余人，校友遍布20多个国家和地区。

《立信会计高等专科学校志》(简称《校志》)业已面世。她记载着学校几十年历经磨难、几临倾覆，又衰而复兴、蹶而复振的艰难历程。从《校志》的叙述中我们可以看到，学校兴衰与祖国的命运是息息相关的。《校志》如实地勾画了学校随历史发展和时代变迁所形成的轨迹。沿此轨迹，我们可以感受到立信人“靡顶放踵、利天下为之”的献身精神；立信人勤俭建校的创业风貌；立信会计高等专科学校从无到有、从小到大，以及学校藉改革开放之机的发展速度，冲出困境，重新崛起的勃发英姿。

《校志》的出版，既凝聚了无数同志辛勤劳动的结晶，亦寄托着广大教职工和校友们的殷切期望。我们应该珍惜她，爱护她。我衷心感谢《校志》编委会的同事们，立信校友和广大师生不会忘记他们所付出的心血和汗水。值此《校志》正式付梓出版之际，我更衷心地祝愿“立信”永葆其青春和活力。

1998年8月

前 言

经过几年的勉力而为,《立信会计高等专科学校志》终于付印出版了。

立信会计高等专科学校由我国杰出的会计专家、教育家潘序伦先生创始于1928年。惨淡经营,几经开拓,先后成立的立信会计各类学校与立信会计师事务所、立信会计图书用品社“三位一体”联动发展,业绩显著,在社会上享有相当的声誉。1980年,在中断办学28年之后,立信会计高等专科学校获准复办。学校努力适应改革开放新形势的需要,事业蒸蒸日上,陆续恢复和成立了立信会计高等专科学校夜大学、立信会计学校、立信会计职工中等专业学校、立信会计出版社、立信会计师事务所、立信资产评估事务所、立信审计师事务所等办学或经营实体,使原有的“三位一体”的立信事业在新时期形成了依托立信会计高等专科学校而全面推进的崭新格局。因此,此次修撰《校志》,自应根据市高教领导部门有关各高等院校编纂校志的要求,以立信会计高等专科学校为主体,而将所依托的事业单位分列于《校志》的各专篇之中,一一加以记叙。这一点既体现了学校的传统特色,又得到了新老立信同仁和广大校友的共同认可。

立信会计高等专科学校创始迄今,几经迁徙变动,档案资料因而难以做到系统而完整的保存,且有不少资料已流落散失。资料不足,《校志》的修撰无从着手。为了解决这一难题,我们除了充分利用学校现存的以及众多老同仁、老校友提供的资料之外,还尽力从上海市和外省市的档案馆多方搜寻、钜细不捐。待汇集之后,再加以仔细地分析梳理,以定取舍。有了相应的资料作基础,本《校志》乃得以遵循实事求是的原则,详近略往,如实记述学校自1927~1996年的历史和现状。

《校志》前列大事记;次按横排门类、纵述史实的要求列专篇12,各篇之中,按涉及的范围,下分章节(人物传记以生不立传为准则);后置四方面的附录,各标明其不同的内容,其中文献资料只选少量重要者辑入。《校志》所记事实及统计数字均上始于1927年,下止于1996年12月31日(大事记则沿伸至1997年年底)。

在《校志》修撰的过程中,学校各部门给予了充分的支持,更得到了立信新老同仁及广大校友广泛的关心与支持,对编纂工作的顺利完成起了重要的作用。对此,特致以衷心的感谢!

参加本《校志》编纂及搜集资料的先后有多位同志。他们认真细致、实实在在的工作对《校志》的成书作出了相应的贡献。虽然各人参与的时间有长短,但都应予足够的肯定。《校志》的编修过程始终坚持“众手修志”的方针,据不完全统计,先后参与其事者有:徐立元、罗银胜、钟陵强、陆钟美、王全学、康文徽、徐小霞、巢国英、叶新民等同志。

由于编纂者的水平所限,加上资料的收集整理很难有把握地说已经充分地完备和周全,本《校志》一定存在错漏及许多不足之处,恳请各位读者提出宝贵的意见,以便日后加以修正和补充。

《校志》编撰办公室

目 录

大事记(1927~1997).....	1
第一篇 学校的建立和早期沿革	51
第一章 学校初建时期(1928~1942)	53
第二章 迁川时期(1942~1946)	55
第三章 返沪时期(1946~1949)	57
第四章 改进和调整时期(1949~1952)	60
第二篇 学校的复办	63
第五章 复校经过	65
第六章 隶属关系	67
第七章 学校领导体制	68
第八章 行政机构	71
第三篇 学校党组织与群众团体	77
第九章 中国共产党	79
第十章 群众团体	86
第四篇 教学和科学研究	93
第十一章 培养目标 专业设置	95
第十二章 教学计划	97
第十三章 教学管理	115
第十四章 教学设施	120
第十五章 科学研究	123
第五篇 夜大学、函授教育与多种专业培训	127
第十六章 夜大学	129
第十七章 函授教育(远距离教育)	137
第十八章 成人教育的管理体制	140
第六篇 立信会计学校、立信会计职工中等专业学校	145
第十九章 设立和发展过程	147
第二十章 教学工作	151
第二十一章 学生	157