

淮南史话



封面设计： 丁兆海
封面题字： 朱又新
责任编辑： 曹太定

〔资料〕

87423部队印刷

0.35元

目 录

序 言	(1)
淮南地区部份出土文物	(4)
物华天宝话淮南	(8)
话说八公山	(13)
淮南国与淮南王	(17)
淮南国的建立	(17)
英布受诛	(19)
刘长的身世	(19)
刘安其人	(21)
刘安之死	(23)
淮南王刘安的传说	(28)
舜耕山趣考	(31)

龙王沟畔话今昔·····	(35)
南塘·石门潭·寿唐关·大救驾·····	(37)
古镇洛河·····	(42)
淝水之战始末·····	(47)
淝水之战的历史背景·····	(47)
前秦东晋的兵力部署·····	(49)
战斗进行的情况·····	(51)
前秦失败的内在因素·····	(54)
附：青冈城简介·····	(56)
上窑山与窑河·····	(58)
洞山八景·····	(62)
春申君黄歇和他的墓·····	(66)
硖石古寺·····	(70)
长淮津要——硖山口·····	(73)
黑龙潭·····	(78)
州来古国——凤台·····	(81)
淮南地区重大历史事件年表·····	(84)

序 言

在中华民族悠久的历史中，淮南地区的文化占有十分重要的位置。从石器时代到青铜器时代，从奴隶社会解体到封建社会，上下几千年，我们的祖先在淮河两岸用辛勤的劳动和聪明才智，为我们留下了丰富的物质和文化遗产。

据史书记载，在原始社会中，淮河流域生息着一个叫淮夷的部族（《中国历史地图集》）。《汉书·地理志》记载：“尧遭洪水，怀山襄陵，天下分绝，为十二州，使禹治之。水土既平，更制九州，列五服，任土作贡。”淮夷族上贡的是“蜃珠、鳧（读暨音）鱼，厥隸玄纁縞。”在那时能生产出“玄纁縞”（黑色的纁及白绢）说明当时的手工纺织已经达到很高的水平。

为了对抗黄河中上游奴隶主的吞并，淮夷与淮河以北的徐戎（或徐方，今江苏省徐州市一带。）部族结为联盟，通过相当长时间的对峙，这两个部族终于被征服。至于西周，淮夷部份地区（现在的淮南市、寿县等地）成为一个叫州来的诸侯国，国都故邑就是现在的凤台县城。

公元前五二九年，吴国灭州来，后又为楚国所夺。不久，蔡昭侯由于楚国的威胁，将蔡国都从河

南新蔡迁到州来故邑，取名叫下蔡。蔡国的昭侯、成侯、声侯、元侯、齐侯等都死在淮南地区。寿县、淮南市谢家集区先后发掘出昭侯、声侯的墓葬，出土的许多文物，都可表明当时淮南地区的文化是很发达的。

公元前四四七年，蔡国为楚国所灭。公元前二四一年，楚考烈王（二十二年）将国都从河南陈县（今淮阳）迁到淮南寿春之地。楚的最后三个王：幽王、哀王、负刍（哀王庶兄，公元前228年弑哀王夺位），也都以寿春为都城。楚辖淮南地区二百多年（以寿春为都13年），使这里有一个很长的相对稳定时期，因而，无论在农业、手工业、文化等方面都有很大的发展。三十年代初在寿县朱家集（今属长丰县），发掘了楚幽王墓，出土的大量文物，都足以表明这一点。考古工作者认为，如果能找到其他两位楚王（负刍为秦军掳走）的墓葬对于考证古寿春城（即郢都）究竟在何处，将起到重要作用。

西汉年间，寿春成为淮南王的都城。淮南王刘长、刘安都曾在八公山中筑营垒亭榭。尤其是刘安，广招江淮间的知识分子和方士数千人，研究经史、哲学、文学、民俗和炼丹术。他所撰写的《淮南子》和其它一些著作，不但对淮南文化做出了贡献，而且对西汉的政治、经济也都产生了一定的影响。

在以后一千多年的封建历史中，淮南地区很少安定过，一直战火不息。有名的淝水之战，南北朝

时的诸国兵争，五代时的南唐后周之役，都曾在这里激烈进行。八公山中曾有十八座连珠寨，凤台县有十二座连城，从八公山到东上窑山四十余里长的淮河两岸，就有数座古城。许多古寨、古城遗址至今仍依稀可见。

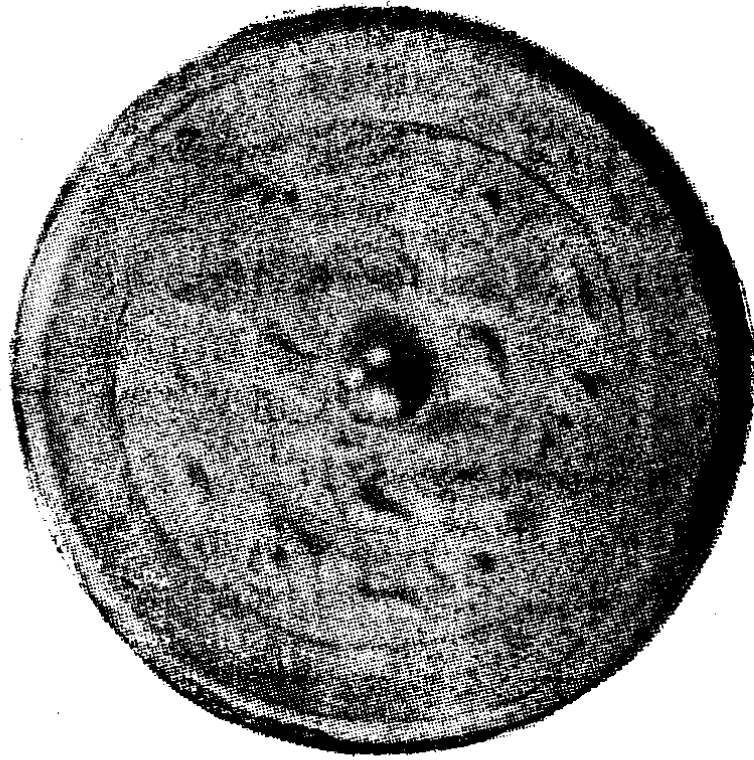
淮南地区的陶瓷生产有相当长的历史，而且瓷釉的色彩多样，在隋唐时就已负有寿州窑盛名。更有意义的是，当时，人们已经用煤炭烧制窑器。上窑山是淮南最早的煤炭产区。

淮南地区的古建筑艺术也是十分精湛的。寿县、凤台、八公山中都曾建有宫殿庙宇。上窑镇古有一座三宜楼，气势雄伟，飞檐画栋，大门外有堵白粉墙，正面看去很平整，从两侧看去，却是幅不同内容的戏曲人物画。

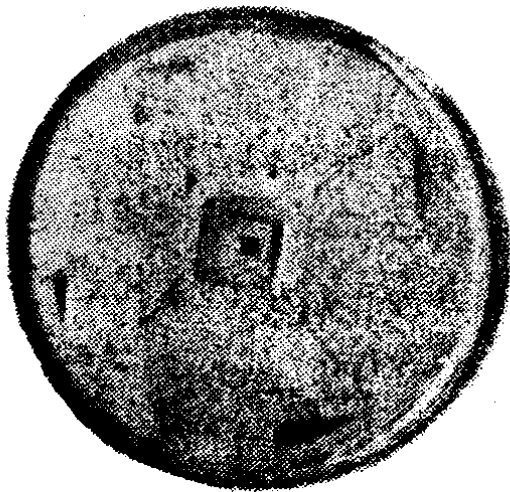
由于历史的和人为的原因，淮南地区的很多文物古迹遭到了毁灭性的破坏，许多重大的历史事件已逐渐被人们忘却。因此发掘整理文化遗产，尤其是收集研究淮夷文化、楚文化、淮南国文化，更具有重要的学术意义。

这里，仅介绍一些淮南文物古迹和有关历史，以飨读者，同时作为引玉之砖，诚望能与更多的热心者共同探讨我们民族极其丰富的文化遗产。

作 者

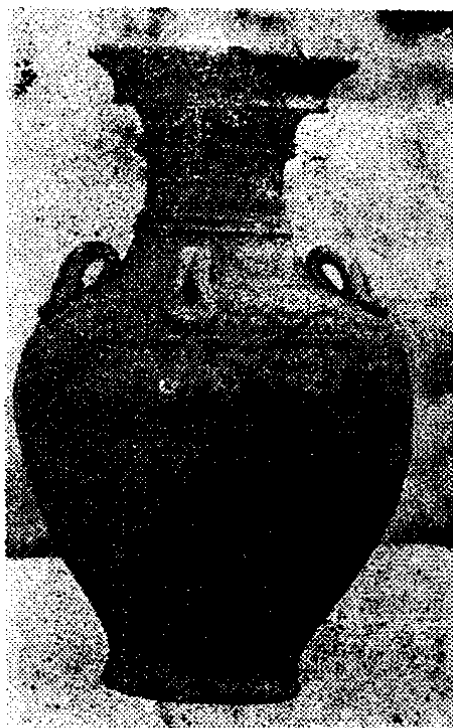


淮南市唐山公社东津大队出土的东汉铜镜，镜面平整光滑，背面雕有精美的动物图案。

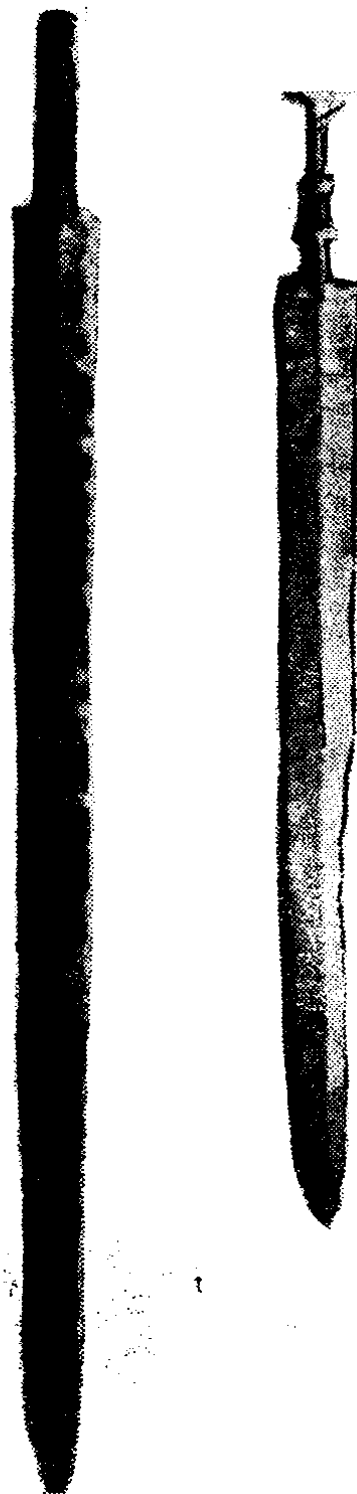


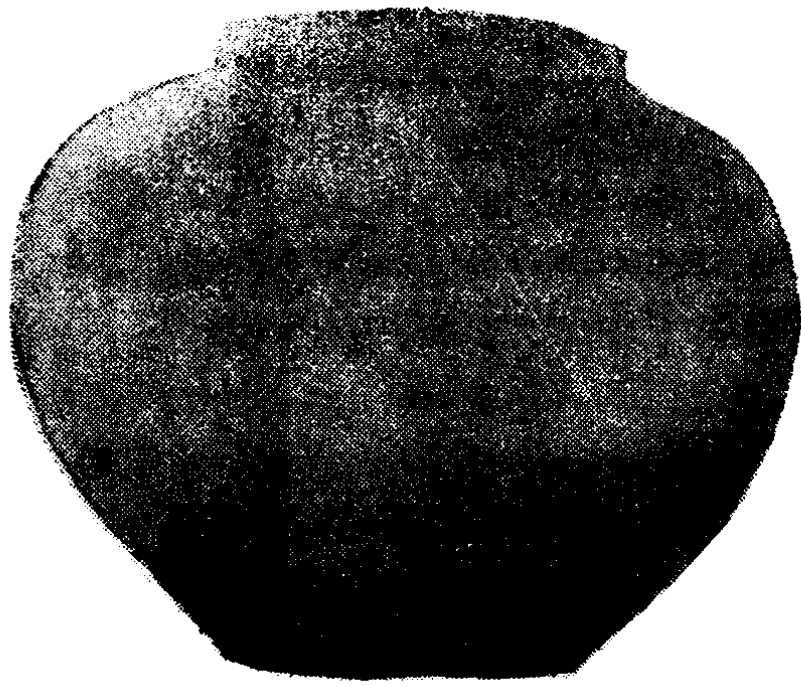
战国时代的草叶铜镜，于淮南市谢家集红卫轮窑厂出土。

右图的剑，长为春秋时代的蔡声侯剑，出土于谢家集赵家古堆的蔡声侯墓葬；短者为战国时代的铜剑，出土于谢家集红卫轮窑厂。

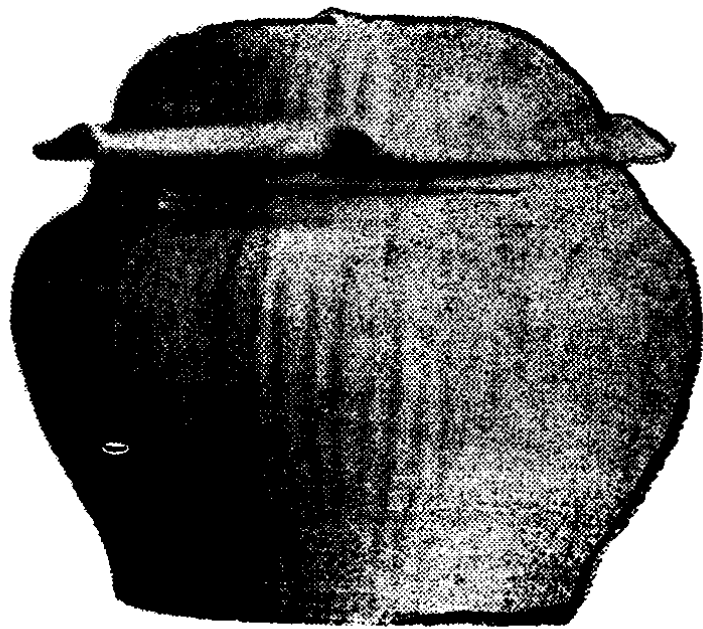


上图为隋代高颈喇叭口青瓷瓶，寿州窑产品，出产于上窑馆嘴孜古窑，出土于怀远县唐代墓葬。





一九七二年在淮南庙山公社刘家古堆出土的东汉灰陶罐。

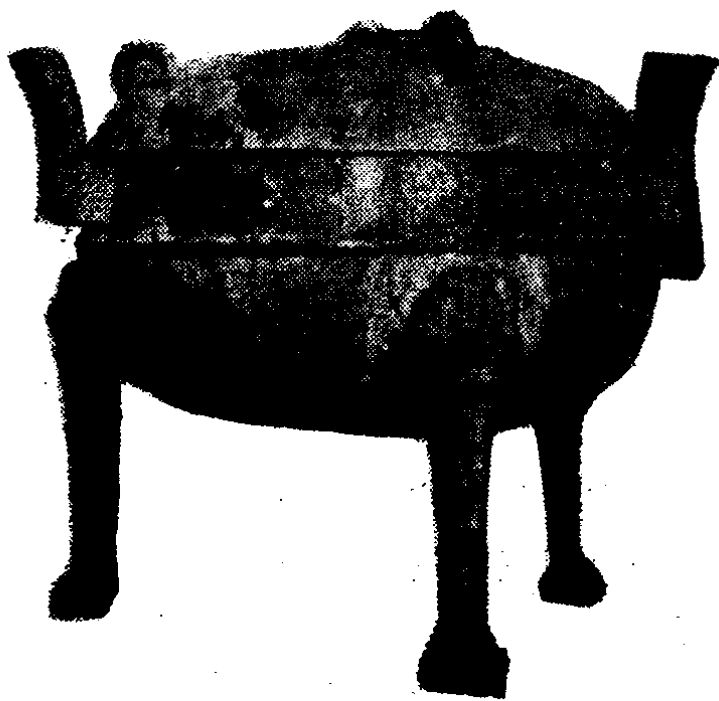


大通一座明代古墓出土的元代青瓷坛。坛体呈莲蓬状，坛盖呈荷叶形，釉面光滑，色彩素雅。

淮南市唐山公社九里大队出土的东汉铜樽



图为一九三三年在朱家集楚幽王墓中出土的战国铜鼎。造型美观，工艺精巧，三条腿上均铸有兽形雕象。



物华天宝话淮南

淮南市是一个新兴的工业城市。她是在解放后，由寿县、怀远县、凤台县各划出一部分地区组成的。

淮南市位于东经 117° 、北纬 32° — 33° 之间。处于亚热带北部边缘，四季分明，气候温暖湿润，具有明显的过度性气候特征。淮河是我国河流冰冻期最南界限，平均每年只有半个月的冰冻期。每年最热月（七月）气温平均在三十度左右，最冷月（一月）气温平均在零下三度左右。全年无霜期约七个多月，平均年降水量在一千至一千五百毫升。淮南海拔高度平均在二十一—三十米之间。

淮南市总面积约为二千二百多平方公里。其中淮河以南约为三百八十平方公里，淮北潘集区面积约为七百二十平方公里，凤台县面积约为一千一百三十平方公里。

据有关单位统计，一九八〇年全市总人口为一百四十九万三千三百一十人，其中城镇人口为五十三万人。主要民族是汉族和回族。

全市分划为大通区、田家庵区、谢家集区、八公山区、潘集区和凤台县。市政府机关设在风景秀

丽的洞山。

淮南市北接利辛、蒙城；东邻怀远、定远；西连颍上、寿县；南边越过舜耕山诸峰，便是长丰县。淮南市东有上窑群山，西为八公山麓，中间地段为一个簸箕形盆地。平原占总面积的百分之七十以上，山地占百分之五，丘陵占百分之二十五左右。舜耕山、上窑山、八公山都属江淮丘陵。舜耕山向北至淮河形成两级阶地，是一条长近二十公里、宽约五公里的狭长地带。淮河以北直到怀远县的平峨山下，大部分为河漫滩地。

淮南的水力资源相当丰富。淮河、淝河、泥河、窑河、茨淮新河构成了全市境内的水利、航运网络，对本市及邻近县市的工业、农业、交通运输都起到了十分重要的作用。

淮河是淮南地区文化的摇篮。几十万年以前，黄河、淮河汇为一流，挟泥带沙，东流入海。由于黄河的泥沙沉积，逐渐形成了淮北平原。沉积的泥沙不断地把黄河河道推向北方，而将淮河迫流到八公山、舜耕山、上窑山下，形成现在的河道。

人们常说：“走千走万，不如淮河两岸。”淮河不象黄河那样混浊而其势汹汹，也不象长江那样宽阔而一泻千里。她平静而温和，甘霖般的河水滋润了两淮大地，哺育了淮河两岸的人民。解放后，她在人民的治理下，在四化建设中发挥了重大作用。今天，平圩渡口架设的淮河上的第一座公路、铁路两用桥，长达三千四百二十八米，犹如长龙卧

波，沟通了淮河南北的交通。

淮南是我国最重要的煤炭生产基地之一。淮南煤炭的大量开采，主要是在辛亥革命以后。开始，多为地方小煤窑。一九三一年，国民党政府建设委员会设淮南矿务局，统筹开采煤炭。一九三七年，淮南矿务局由中国建设银行接管开办，改为淮南矿路公司。抗日战争时期，淮南煤矿被日本侵略者占领，连同附近的私营煤矿，一并拨给日本三井矿山会社和三菱矿业会社开采。一九三七年，日伪合组淮南煤矿公司，战后由国民党矿路公司接收。一九四九年一月，淮南解放，矿井收归人民所有。从此，淮南煤矿的建设和发展日新月异，生产能力飞速增长。近年来，淮河以北的潘集区又相继兴建了现代化大型矿井，丰富的藏煤量，为淮南煤炭事业展现了令人振奋的前景。

淮南还拥有目前装机容量为全省第一的火力发电厂，成为华东地区电力网络的重要枢纽。近几年，国家又投资筹建了洛河、平圩发电厂。按照设计要求，这两座发电厂到八十年代末即可投产发电。那时，全市装机总容量可达二百四十万千瓦，并设计与葛洲坝水电站并网。

其它如重工、轻纺、化工、医药、手工业生产也都得到很快的发展，呈现出欣欣向荣的形势。针织、刺绣、工艺、机械等许多产品畅销世界各地。

随着城市建设的发展需要，淮南的水陆交通运输也相当发达。贯穿全市的水张铁路线，可直达

合肥、蚌埠，在水家湖可乘上直达上海、北京的列车，新筑的合肥至阜阳铁路，穿过潘集区直达阜阳。长途汽车有田家庵、蔡家岗、凤台三个中心站，每天都有直达合肥、蚌埠、凤阳、长丰、六安、怀远、蒙城、阜阳等地的班车。另外还有往返淮河上下游的客船。市内公路有一百多公里长，开设了十几条线路，拥有一百多辆公共汽车，每天客运量可达七万多人次。四通八达的水陆交通网，加强了淮南与省内外各地物资、文化的交流，方便了人民生活。

淮南地区气候适宜，土壤肥沃，对于发展农业生产，具有得天独厚的条件。解放三十二年来，在党和政府的关心下，全市陆续兴修了老龙眼、泉山、乳山、焦岗湖、石涧湖、戴家湖、高塘湖等自然湖泊或人工水库星罗棋布于淮河两岸，对农田灌溉、发展渔业生产起到了重大作用。

淮河以南的土地大多是岗地、湖地、湾地，以水田为主。农作物主要是麦子、稻子、大豆、高粱等，基本上是两年三熟或一年两熟。淮河以北沙土地较多，农作物以豆麦为主，有条件的地方已逐步扩种水稻，兼种红薯、高粱、花生、黄麻等。

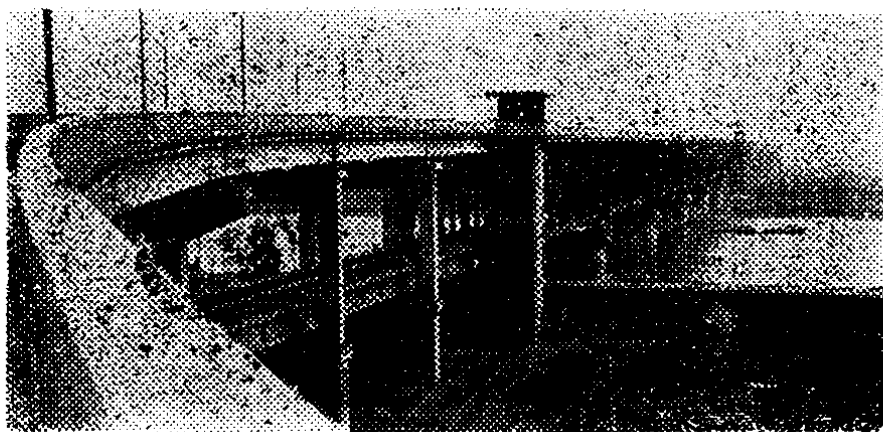
淮南果木林业发展的也很快，开辟了上窑、骑山、赖山、妙山等许多林场，很多公社也因地制宜发展果木生产。每年生产的苹果、酥梨、桃子、葡萄等源源不断地供应市场。

淮南有优越的地理条件，有丰富的物产资源。

但是，在过去几千年的历史中，这里只是封建统治者争夺、厮杀的战场，是地主、资本家压榨劳动人民的地方。许多古建筑毁于战火，无数兵卒、农民、工人骨暴荒野，尸横草丛，一派“新鬼烦冤旧鬼哭，天阴雨湿声啾啾”的凄然景象，舜耕山下至今还有日本侵略者惨害中国人民留下的“万人坑”。

今天，在社会主义制度下，淮南被建设得美丽壮观。一条条宽阔的林荫大道，一幢幢崭新的高大建筑，一座座高耸入云的烟囱井架，一块块流金飘香的田园庄稼，一道道清波荡漾的水渠，以及奔流不息的车辆，笑语朗朗的人群，给人们留下美好的印象和情感。

淮南，这颗江淮大地的灿烂明珠，随着祖国四化建设的发展，一定会变得更加美丽。



淮 河 大 桥

—— 吴 前 锋 摄

话说八公山

“八公山下，草木皆兵”，这个脍炙人口的成语，带着辛辣的讽刺，概括了东晋时前秦苻坚率百万大军南侵，其先锋部队被东晋大将谢石、谢玄击败于淝水之滨的史实。这个以少胜多的漂亮仗，也使得八公山扬名千古，为人们津津乐道。

八公山在秦汉以前，统称北山，因其位置在淝水和寿春之北而得名。有的史书上称其为紫金山或紫荆山。紫金山实际是八公山西北的一座山峰，与小节山相对。北山为什么又称为八公山呢？这个问题有史实，也有传说，饶有趣味。

《水经注疏》中说了这样一个故事：汉武帝年间，淮南王刘安在北山中炼求长生不老之药，一日，“忽有八公皆须眉皓白，诣门希见，门者曰：‘吾王好长生，今先生无驻衰之术，未敢相闻。’八公咸变成童，王甚敬之。八士并所，炼金化丹，出入无间。乃与安埋金于地。白日升天，余药在器，鸡犬舔之者，俱得上升。其所升之处，践石皆陷，人马迹存焉。故以八公为目(作名)。”

虽然这个故事纯属无稽之谈，但据史料记载，刘安的门客中，确有八个较为有名气的人，并且深