

戰國史

楊真書

责任编辑 林焯卿
封面装帧 杨德鸿
地图绘制 刘思源
陈伟庆

战 国 史

杨 宽 著

上海人民出版社出版

(上海绍兴路54号)

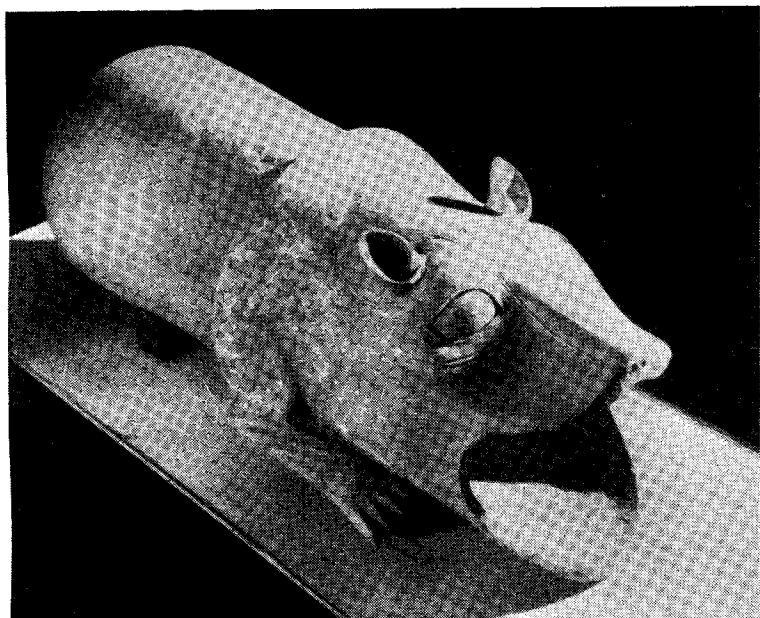
新华书店上海发行所发行 上海新华印刷厂印刷

开本 850×1156 1/32 印张 19.5 插页 14 字数 428,000

1955年9月第1版 1980年7月第2版

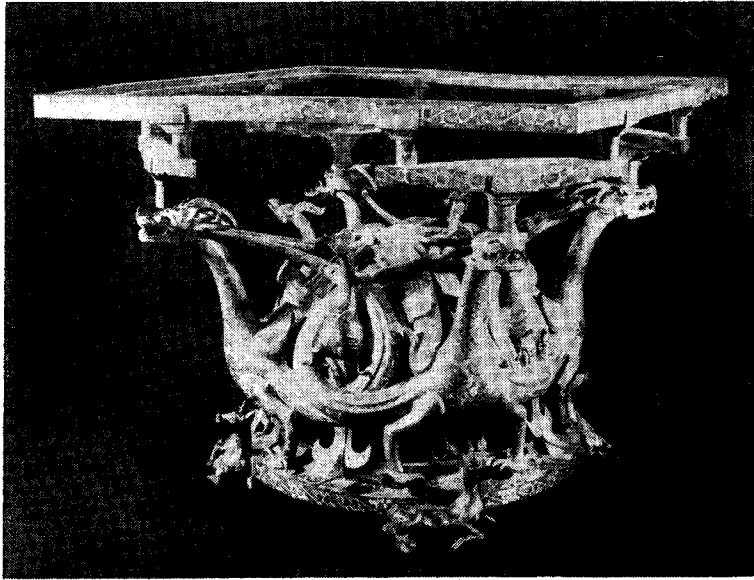
1980年7月第7次印刷 印数 33,501—40,500

书号 11074·36 平装定价 (七) 2.55 元



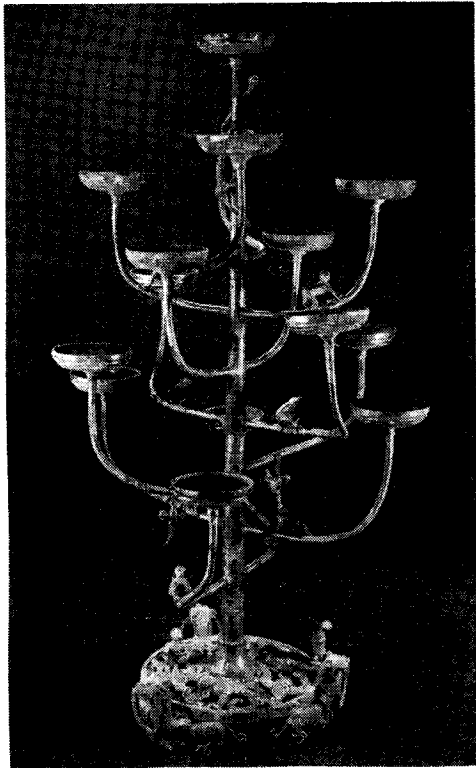
图版一 蛙头形陶水道管出口部分

一九五八年河北省易县燕下都遗址出土。这是当时地下铺设的陶水道管的出口部分。蛙头形长一二〇厘米，口径纵三六·五厘米、横三四厘米。



图版二 四鹿四龙四凤铜座方案

一九七八年河北平山三汲公社中山王墓出土。高三七·四厘米，长宽各四八厘米。案是战国时开始流行的家具。此案的木质台面已朽毁，台面四边的铜边框及其相连的铜座保存完整。铜座底层有四只梅花鹿承托一个圆圈，在圆圈上有四龙和四凤盘绕成半球形，四条龙头从四角升起，顶住斗拱，承托着方案的台面。所有四鹿、四龙、四凤，姿态生动，并错有花纹图案。整个铜座表现了巧妙的工艺构思。



图版三 十五连盏铜灯

一九七八年河北平山三汲公社中山王墓出土。高八四·五厘米。由大小八节连接构成。每节都有榫卯，榫口各异，移动时便于拆卸和安装。灯枝上有群猴游戏，并有金乌啼鸣。底盘上有两个上身裸露、下穿短裳的男子，正在向上抛食物引弄猴子。



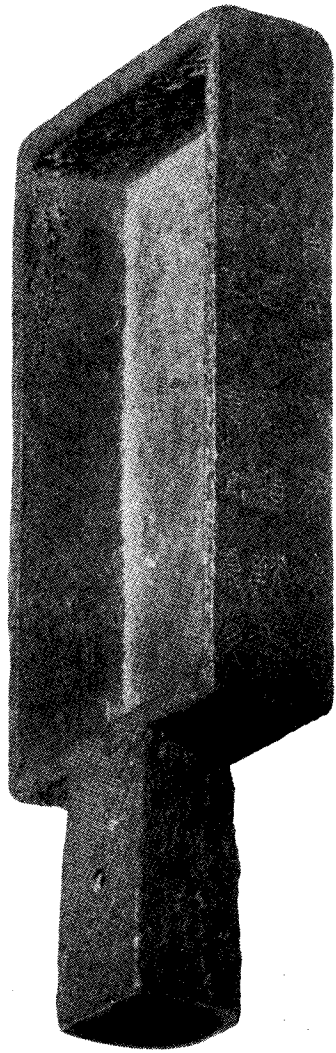
图版四 子禾子釜

这釜和陈纯釜、左关镞同是一八五七年山东省胶县灵山卫出土。两周金文辞大系图录和齐量（上海博物馆一九五九年编印）著录。现藏中国历史博物馆。高三八·五厘米，口径二二·三厘米，腹径三一·八厘米，底径一九厘米。实测容水二〇四六〇毫升。腹壁刻有铭文九行，是说子禾子命令某某往告陈得，左关釜以仓廩之釜为标准，关镞以廩耕为标准。如关人舞弊，加大或减小其量，都该制止；如关人不从命，则论其事轻重处罚。子禾子当即田和子，古“禾”“和”音同通用。田和子即田齐太公，战国初年田齐国君，公元前四〇四年——前三八四年在位。



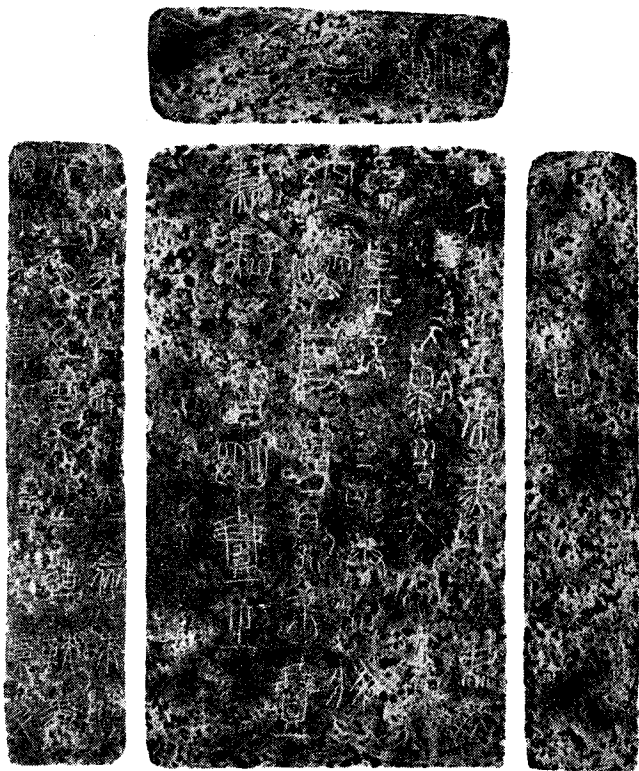
图版五 陈纯釜铭文(拓本)

奇觚室吉金文述、窆斋集古录、缀遗斋彝器考释、两周金文辞大系图录考释、齐量著录。现藏上海博物馆。形制和子禾子釜相同，实测容水二〇五八〇毫升。铭文：“隳(陈)犹立事岁，黻月戊寅，处(?)兹(兹)仄(安)墜(陵)，令命左關(关)而(师)黻敕成左關(关)之釜，节于廩釜。敦者曰隳(陈)纯。”这是说：陈犹立为大夫之年的某月戊寅，居于安陵，命令左关工师黻督造完成左关所用的釜，要求以仓廩的标准釜进行校量，治器者名叫陈纯。从这里可以看到当时齐国量器的制造和管理制度。



图版六 商鞅方升

浦口汤泉小志、两周金文辞大系图录等书著录。现藏上海博物馆。这是秦孝公十八年(公元前三四四年)商鞅统一度量衡时制作的标准器,颁发给重泉(今陕西省蒲城县东南)的。秦始皇统一六国后,统一度量衡,又加刻诏书颁发给了临(今地不详)。经上海市标准计量管理局用工具显微镜测定,容积为一九八·五七四立方厘米。



图版七 商鞅方升铭文(拓本)

商鞅方升三边和底部都刻有铭文。左边刻秦孝公十八年铭文：“十八年，齐遂(率)卿大夫众来聘，冬十二月乙酉大良造鞅爰积十六尊(寸)五分尊(寸)壹(一)为升。”与柄相对一边刻“重泉”两字，字体和“十八年”铭文一致。底部刻秦始皇廿六年诏书：“廿六年，皇帝尽并兼天下诸侯，黔首大安，立号为皇帝。乃诏丞相状、绾，法度量则不壹、歉疑者皆明壹之。”右边刻“临”字，字体和廿六年诏书一致。



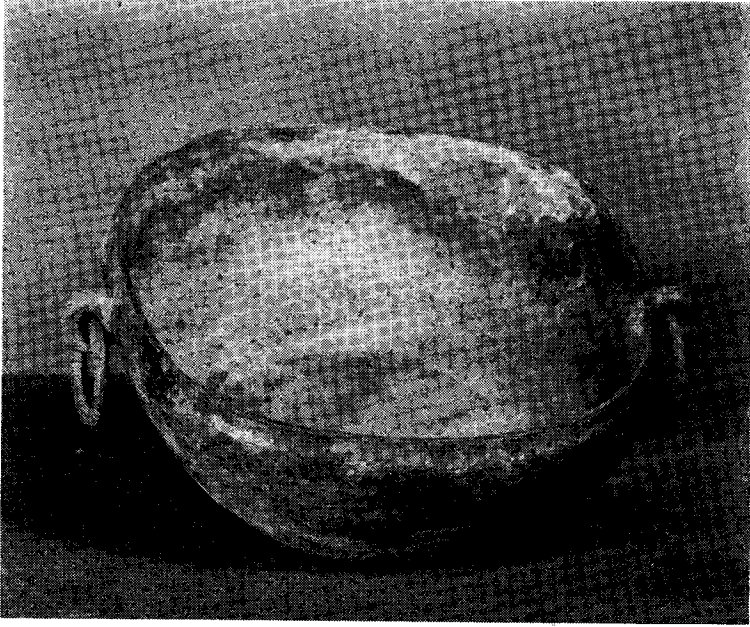
图版八 司马成公禾石铜权

权是当时天平上用的砝码。此权呈半圆形，平底，纽残缺，高十五厘米，底径十九·五厘米。现藏中国历史博物馆。腹部有刻铭：“五年，司马成公翊，毆事命(令)代，与下库工师孟、关师四人，以禾石半石甗平石。”司马，官职名；成公，复姓；翊，人名。毆事，县名，“命”即“令”，县官名；代，人名。以上两人为此权的监造者。下库工师，工官名；孟，人名。此为主造者。关师四人，乃实际铸造者。根据刻铭字体和内容，此权应为三晋之器。禾石为一百二十斤。据实测，重三〇三五〇克，折合每斤为二五二·九克。根据器形及残纽痕迹，补足残纽，权约重三〇九七〇克，折合每斤约二五八克。



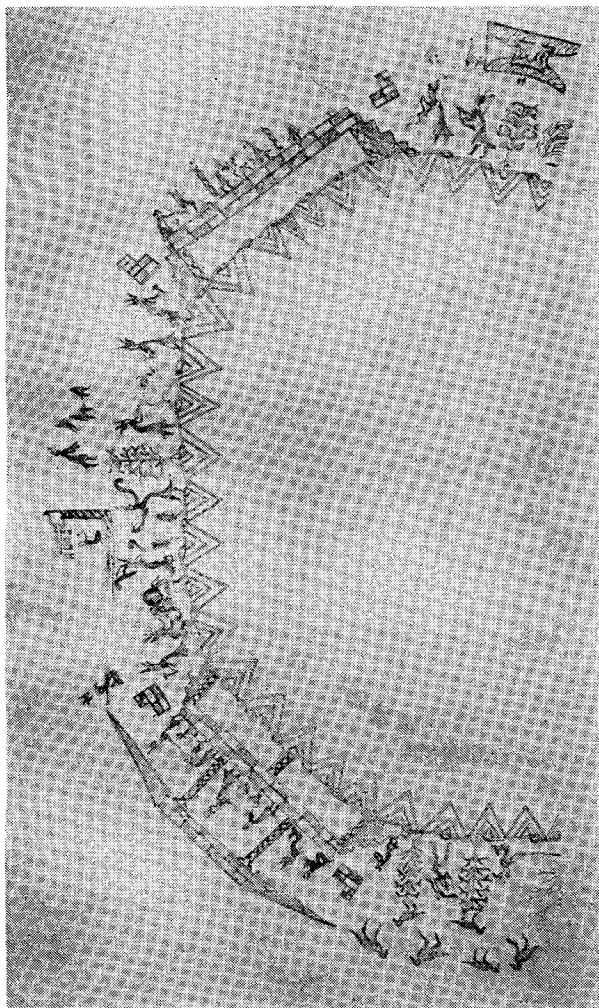
图版九 错银犀牛形铜带钩

带钩是束腰皮带上的钩，原为“胡服”所用，称为鲜卑或师比、胥纡、犀毗等等。战国时中原各诸侯国进行军事改革，讲究骑射，逐渐改用“胡服”作武装，带钩也渐盛行。其制一端曲首，背有圆纽。多数用青铜制作，也有铁制的。精致的铸有各种图案花纹，有整个作动物形的。此件四川广汉出土，作犀牛形，并有错银图案。犀牛是当时西南特产。



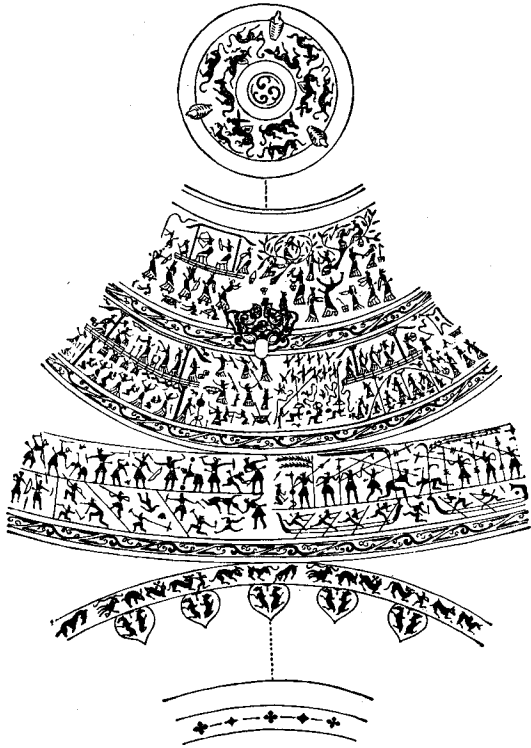
图版十 刻纹燕射画象楠杯

杯高六·二厘米，口纵一八·四厘米，口横一四·九厘米，底纵一一·四厘米，底横八·八厘米，腹深六厘米，重三三〇克。现藏上海博物馆，见上海博物馆藏青铜器第九十图。杯内周围刻有细线燕射画象，杯外也刻较狭的细线画象一周，杯内底部刻有蟠龙。



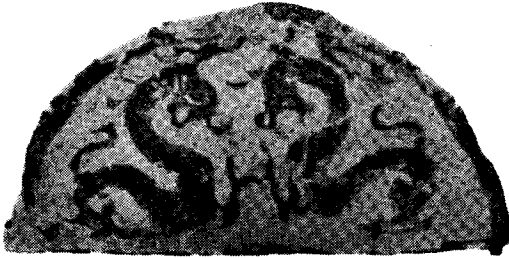
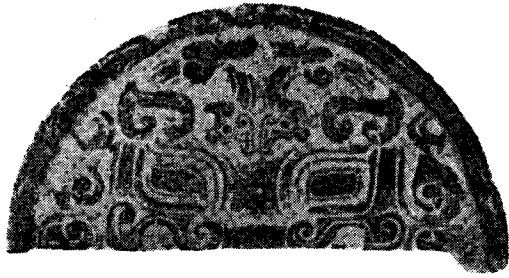
图版十一 刻纹燕射画象椭圆形内部周围画象(摹本)

画象以两座建筑为中心,两座建筑中都在举行酒会,右方建筑的右边正在用箭靶练习射箭,左方建筑的左边正在林中射鸟,两座建筑的中间正在舞蹈,并用编钟和鼓伴奏。摹本为上海博物馆所提供。



图版十二 错嵌燕射水陆攻战画象壶画象(摹本)

壶系一九六五年四川省成都市百花潭中学十号墓出土。高四〇·六厘米,口径一三·四厘米,底径一四·二厘米,重四·五公斤。现藏四川省博物馆。画象分三层:第一层右方采桑,左方习射;第二层右方弋射飞雁和习射,左方宴饮和歌舞、音乐;第三层右方舟师交战,左方攻防战。摹本采自四川省博物馆成都百花潭十号墓发掘记,载文物一九七六年第三期。



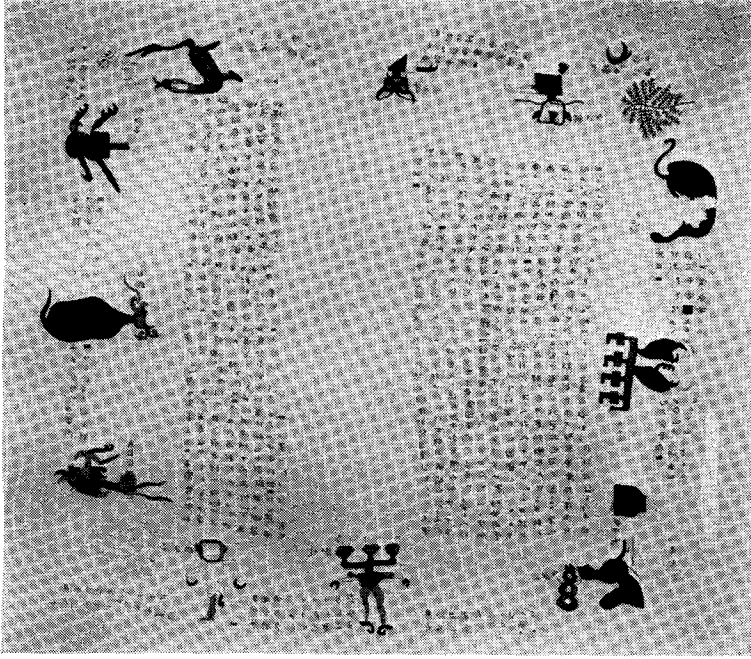
图版十三 燕下都半圆形瓦当(拓本)

上列三种瓦当,都是河北省易县燕下都遗址出土。上图为兽面纹,中图为双兽纹,下图为重线山形纹。



图版十四 帛画男子御龙舟图

一九七三年湖南省长沙市子弹库楚墓出土。现藏湖南省博物馆。
帛画是细绢地，长三七·五厘米，宽二八厘米，最上横边裹有一根很细竹条，上系棕色丝绳。一九七三年八月文物出版社编辑出版有长沙楚墓帛画一函。



图版十五 楚帛书(摹本)

一九四二年湖南长沙市子弹库楚墓出土，现藏于美国华盛顿耶鲁大学图书馆。帛书四周以朱、绛、青三色绘出代表十二个月的神像，并附记有神名、职司和每个月人们如何相应行事，具有月历性质。中间有两大段述及星辰运转、四时变化、山川变动、人生祸福和神话传说。摹本采自商承祚战国楚帛书述略，载文物一九六四年第九期。