

# 股市技术分析 实战技法

分析家·首席分析师 雪峰 著

- 奇特的成本分析
- 创新的板块指数
- 独到的指标过滤
- 完美的交易系统
- 高超的自创指标

广东经济出版社

# 股市技术分析实战技法

分析家·首席分析师 雪峰 著

广东经济出版社

## 图书在版编目 (CIP) 数据

股市技术分析实战技法/雪峰著. —广州: 广东经济出版社, 1999.8 (2000.3 重印)

ISBN 7-80632-488-7

I. 股… II. 雪… III. 证券交易—金融市场—基本知识 IV. F830.9

中国版本图书馆 CIP 数据核字 (1999) 第 29840 号


出版发行	广东经济出版社 (广州市环市东路水荫路 11 号 5 楼)
经销	广东新华发行集团股份有限公司
印刷	广东邮电南方彩色印务有限公司 (广州市天河高新技术产业开发区工业园建工路 17 号)
开本	850 毫米×1168 毫米 1/32
印张	6.75
字数	168 000 字
版次	1999 年 8 月第 1 版
印次	2000 年 3 月第 4 次
印数	20 001~28 000 册
书号	ISBN 7-80632-488-7 / F·223
定价	16.00 元

如发现印装质量问题, 影响阅读, 请与承印厂联系调换。


读者热线: 发行部 [020] 83794694 83790316

·版权所有 翻印必究·

## 作者简介



**雪峰**， 分析家·首席分析师，长期从事股市技术分析实战研究，精通并独创多种技术分析方法，具有丰富的操盘经验和极强的实战能力；历任多家投资机构顾问，并兼职于某机构实战操盘，成绩斐然；目前正在致力于“雪峰工作室”实战操盘运作。



电话：(0755)5123332  
5100181  
5126988

# 目 录

第一章 成本分析实战技法 .....	1
第一节 成本理论 .....	3
☞ 成本转换原理 .....	3
☞ 移动成本分布 .....	6
☞ 成本分布形态 .....	7
第二节 成本分析实战技法 .....	13
☞ 实战技法一 上峰不死熊市不止 .....	13
☞ 实战技法二 突破低位单峰密集 .....	16
☞ 实战技法三 上涨多峰密集续涨 .....	18
☞ 实战技法四 突破高位单峰密集 .....	21
☞ 实战技法五 V形反转至峰密集 .....	23
☞ 实战技法六 成本发散上行延续 .....	25
☞ 实战技法七 洗盘回归单峰密集 .....	27
☞ 实战技法八 回调峰密集强支撑 .....	29
☞ 实战技法九 做顶洗盘再度密集 .....	31
☞ 实战技法十 跌穿高位密集止损 .....	34
第二章 量价分析实战技法 .....	37
第一节 重要概念 .....	39
第二节 量价实战十二法 .....	43
☞ 实战技法一 多头低位放量 .....	43

☞ 实战技法二 多头初升缩量 .....	45
☞ 实战技法三 多头强势背离 .....	46
☞ 实战技法四 多头下跌背离 .....	48
☞ 实战技法五 多头单日背离 .....	49
☞ 实战技法六 多头加速下跌 .....	51
☞ 实战技法七 多头下跌双浪 .....	52
☞ 实战技法八 空头高位放量 .....	54
☞ 实战技法九 空头单日背离 .....	56
☞ 实战技法十 空头急升平台 .....	57
☞ 实战技法十一 空头高位同步 .....	58
☞ 实战技法十二 空头多浪背离 .....	60
<b>第三章 线型分析实战技法</b> .....	<b>63</b>
第一节 趋势线实战技法 .....	65
☞ 实战技法一 阻力位支撑位 .....	67
☞ 实战技法二 下跌趋势反转 .....	68
☞ 实战技法三 支撑阻力延长 .....	69
☞ 实战技法四 修正趋势行情 .....	70
第二节 抵抗线实战技法 .....	72
☞ 实战技法一 支撑位阻力位 .....	73
☞ 实战技法二 支撑阻力转换 .....	74
☞ 实战技法三 大横盘抵抗线 .....	76
第三节 百分比线实战技法 .....	77
☞ 画法原理 .....	77
☞ 实战原理 .....	77
第四节 回归通道实战技法 .....	79
☞ 通道构成 .....	79
☞ 实战原理 .....	80

---

<b>第四章 板块联动实战技法</b> .....	83
第一节 板块划分实战技术.....	85
第二节 板块联动实战原理.....	86
☞ 板块联动成因 .....	86
☞ 板块联动要点 .....	87
第三节 板块指数实战原理.....	88
☞ 板块指数的概念 .....	88
☞ 板块指数的定义 .....	89
第四节 板块指数实战技法.....	90
☞ 标准指数设定原理 .....	90
☞ 板块指数设定原理 .....	92
☞ 板块指数实战原理 .....	93
☞ 板块指数实战分析 .....	94
<b>第五章 实时操盘实战技法</b> .....	101
第一节 实时大盘实战技法 .....	103
☞ 实时大盘技术要素 .....	103
☞ 实时大盘技术指标 .....	104
☞ 实时大盘实战分析 .....	106
第二节 实时短线实战技法 .....	108
☞ 实时分析概念 .....	108
☞ 实时技术要素 .....	109
☞ 实时盘面异动 .....	111
☞ 涨跌停板技术 .....	115
☞ 实时短线指标 .....	117

---

<b>第六章 技术指标高级技法</b> .....	121
第一节 技术指标原理 .....	123
☞ 指标分类 .....	123
☞ 信号方式 .....	124
☞ 指标参数 .....	127
第二节 指标假信号过滤技术 .....	130
☞ 指标虚假信号 .....	130
☞ 虚假信号成因 .....	131
☞ 消除虚假信号 .....	132
第三节 多信号合成技术 .....	133
第四节 多指标合成技术 .....	136
第五节 多周期合成技术 .....	139
第六节 K线合成过滤技术 .....	145
第七节 伪技术方法的科学检验 .....	149
<b>第七章 交易系统高级技法</b> .....	153
第一节 交易系统的概念 .....	155
第二节 交易方案的设计 .....	156
☞ 交易策略的设计 .....	157
☞ 交易对象的确定 .....	159
☞ 交易周期的确定 .....	160
第三节 交易方案公式化 .....	162
☞ 交易方案公式化原理 .....	162
☞ 交易系统公式化类型 .....	163
第四节 交易系统的评价 .....	164
☞ 交易系统质量评价原则 .....	164
☞ 交易系统质量评价项目 .....	167



---

第五节 交易系统的优化 .....	168
☞ 交易系统的优化原理 .....	168
☞ 交易系统优化检验循环 .....	170
第六节 交易系统实战检验 .....	175
第七节 交易系统的优选 .....	176
<b>第八章 自创指标高级技法 .....</b>	<b>179</b>
第一节 技术指标状况 .....	181
第二节 改造技术指标 .....	182
☞ 改造的原理 .....	182
☞ 改良型改造 .....	184
☞ 创新型改造 .....	186
第三节 自创指标原理 .....	189
第四节 指标模式归纳 .....	191
第五节 指标模式选择 .....	195
第六节 指标模式表达 .....	198
第七节 指标模式检测 .....	202
第八节 指标模式修正 .....	204
后记 .....	208

# 第一章

## 成本分析实战技法

知己知彼  
百战百胜

股票交易都是通过买卖双方在某价位进行买卖成交而实现的。随着股票的上涨或下跌，在不同的价格区域产生着不同的成交量，这些成交量在不同价位的分布量，形成了股票不同价位的持仓成本。对持仓成本分布的分析和研究，是成本分析的首要任务。

股票的流通盘是固定的，100 万的流通盘就有 100 万的流通筹码，无论流通筹码在股票中怎样分布，其累计量必然等于流通盘。股票的持仓成本就是流通盘在不同的价位有多少股票数量。对股票进行持仓成本分析具有极其重要的实战意义。

- (1) 能有效地判断股票的行情性质和行情趋势；
- (2) 能有效地判断成交密集区的筹码分布和变化；
- (3) 能有效地识别庄家建仓和派发的全过程；
- (4) 能有效地判断行情发展中重要的支撑位和阻力位。

总之，成本分析作为一种崭新的技术分析方法，在股市实战中将发挥重要作用。

## 第一节 成本理论

### ▣ 成本转换原理

一轮行情发展都是由成本转换开始的，又因成本转换而结束。什么是成本转换呢？形象地说，成本转换就是筹码搬家，是指持仓筹码由一个价位向另一个价位搬运的过程，它不仅仅是股价的转换，更重要的是持仓筹码数量的转换。

股票的走势在表象上体现了股价的变化，而其内在的本质却体现了持仓成本的转换。要理解这一点，就必须对一轮行情进行过程分析。

可以说，一轮行情的跌宕起伏是与庄家的行为密不可分的。庄家行为最本质的体现是对做庄股票持仓成本的控制。如同商品交易，从低价位买进，在高价位卖出，才会产生利润。庄家的行为与商品交易有相同之处，但决不是简单的类似，它比商品交易的低买高卖有着更加丰富的内涵，它是庄家行为和市场行为的高度体现。

一轮行情主要由三个阶段构成：吸筹阶段、拉升阶段和派发阶段（图 1-1）。

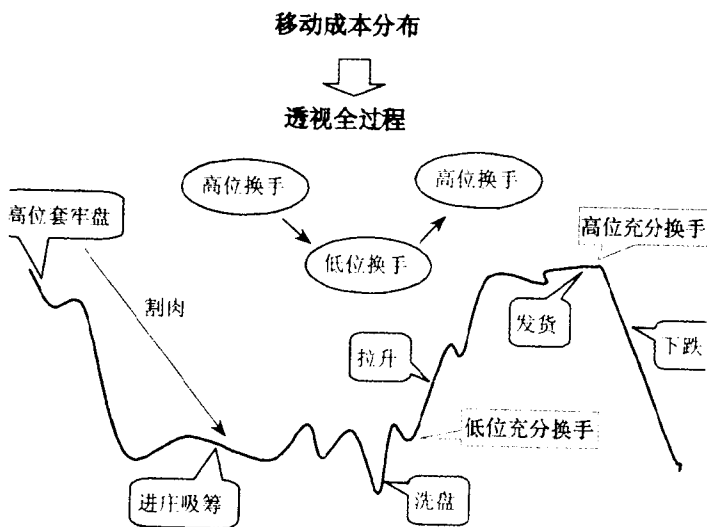


图 1-1

吸筹阶段的主要任务是在低位大量买进股票。吸筹是否充分，庄家持仓量的多少对其做盘有着极为重要的意义：其一，持仓量决定了其利润量，筹码越多，利润实现量越大；其二，持仓量决定了其控盘程度，吸筹筹码越多，市场筹码越少，庄家对股票的控制能力越强。同时，在吸筹阶段也常伴随着洗盘过程，迫

使跟风客出局和上一轮行情高位套牢者不断地割肉，庄家才能在低位吸筹承接。

其实，庄家吸筹的过程就是一个筹码换手的过程，在这个过程中，庄家为买方，股民为卖方。只有在低位充分完成了筹码换手，吸筹阶段才会结束，发动上攻行情的条件才趋于成熟。庄家的吸筹区域就是其持有股票的成本区域。

拉升阶段的主要任务是使股价脱离庄家吸筹成本区，打开利润空间。在此过程中，庄家用部分筹码打压做盘，同时又承接抛压筹码，但其大部分筹码仍按兵不动地锁定在吸筹区域，等待拉高获利卖出。在拉升过程中，部分股民纷纷追涨，同时部分股民获利回吐。对于做庄技巧较好的庄家，如有大势的配合，庄家只需点上一把火，拉升工作主要是由股民自行完成的，其间，庄家主要利用控盘能力调控拉升节奏。在拉升阶段，成交异常活跃，筹码加速转手，各价位的成本分布大小不一。

派发阶段的主要任务是卖出持仓筹码，实现做庄利润。股价经拉升脱离成本区达到庄家的盈利区域，庄家高位出货的可能性不断增大。随着高位换手的充分，拉升前的低位筹码被上移至高位。而当低位筹码搬家工作完成之时，庄家出货工作也宣告完成，一轮下跌行情也随之降临。

在一轮行情的流程中要充分重视两个概念：低位充分换手和高位充分换手。低位充分换手是吸筹阶段完成的标志；高位充分换手是派发阶段完成的标志。它们是拉升和派发的充分必要条件。所谓充分换手就是在一定的价格区域成交高度密集，使分散在各价位上的筹码充分集中在一个主要的价格区域。

总之，任何一轮行情都是由高位换手到低位换手，再由低位换手到高位换手。这种成本转换的过程不仅是利润实现的过程，也是割肉亏损的过程，从而形成了股票走势的全部历史。

## 移动成本分布

如何有效地测定现阶段持仓成本的分布状况，是进行成本分析的关键所在。这里我们特别讲解一种独特的指标：移动成本分布。

该指标通过对股票成交换手的动态分析和研究，透视出股票成本转换的全过程，并形象地标明股票不同时间段不同价位持仓筹码的分布量和变化情况。确切地说它不能称之为指标，因为它没有指标那种确切性，没有指标的交叉、背离及数值信号，但却能以其独特的方式向人们展示股票的成本分布事实，然而这种事实的展示无疑对庄家构成了威胁，却能使投资者有效地研判股票的成本结构，并以此指导自己的实战操作（图1-2）。

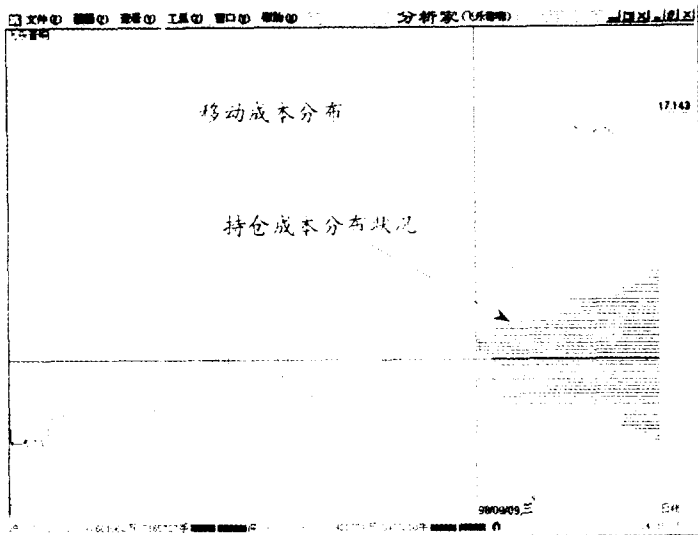


图 1-2

移动成本分布的移动特性在于，可以选择任意交易日作为测

试成本分布的基准点，形象直观地透视出相对于这个测试基准点股票的筹码分布状况。此外，通过不断地移动改变测试基准点，动态地透视出各价位持仓量的增减变化，从而全面地透视成本转换的全过程。

移动成本分布的独特之处在于强大的透视性，它可以形象而直观地显示股票的成本结构，并将每一个阶段的持仓成本分布变化毫无保留地展示在我们的面前。

### ☞ 成本分布形态

移动成本分布一个显著的特点就是形象性和直观性。它通过横向柱状线与股价 K 线的叠加形象直观地标明各价位的成本分布量。在日 K 线图上，随着光标的移动，系统在 K 线图的右侧显示若干根水平柱状线。线条的高度表示股价，长度代表持仓成本数量在该价位分布的比例。

也正是由于其形象性，使得移动成本分布在测定股票的持仓成本分布时会显示不同的形态特征，这些形态特征正是股票成本结构的直观反映。不同的形态具有不同的形成机理和不同的实战含义。

#### 单峰密集

单峰密集是移动成本分布所形成的一个独立的密集峰形，它表明该股票的流通筹码在某一特定的价格区域充分集中。单峰密集对于行情的研判有三个方面的实战意义：

(1) 当庄家为买方股民为卖方时，所形成的单峰密集意味着上攻行情的爆发；

(2) 当庄家为卖方股民为买方时，所形成的单峰密集意味着下跌行情的开始；

(3) 当庄家和股民混合买卖时，这种单峰密集将持续到趋势明朗。



正确地研判单峰密集的性质是判明行情性质的关键所在，也才会有正确的操作决策。

根据股价所在的相对位置，单峰密集可分为低位单峰密集和高位单峰密集（图 1-3、图 1-4）。

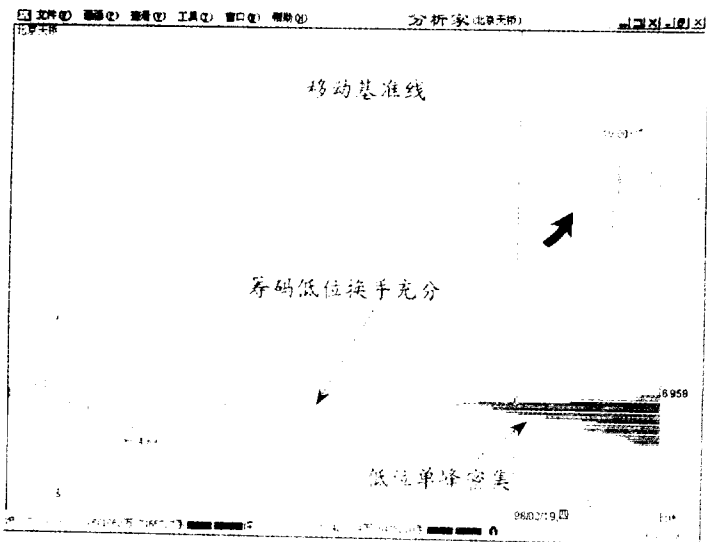


图 1-3

**形态特征：**成本分布在某一价格区域高度密集，形成一个密集峰形。在这个密集峰的上下几乎没有筹码分布。

**形成机理：**在单峰密集区域，流通筹码实现了充分换手，上方的筹码割肉，在单峰密集区域被承接；下方的筹码获利回吐，在单峰密集区域被消化。几乎所有的筹码在单峰密集区域实现了成交换手。

### 多峰密集

**形态特征：**股票筹码分布在两个或两个以上价位区域，分别形成了两个或两个以上密集峰形。上方的密集峰，称为上密集