

*Mymzes*

# 名医

名 医 门 诊 丛 书

## 月经病与月经异常

张锐 著

● 北京科学技术出版社

● 江西科学技术出版社

# 门诊

MINGYI  
MENZHEN  
CONGSHU

# 月经病与月经异常

张锐 著

MINGYI MENZHEN  
CONGSHU

YUEJINGBINGYUYUEJINGYICHANG

北京科学技术出版社  
江西科学技术出版社

## 图书在版编目(CIP)数据

月经异常与月经病/张锐著. -北京:北京科学技术出版社,  
1999.3

(名医门诊丛书)

ISBN 7-5304-2259-6

I. 月… II. 张… III. ①月经失调-诊疗②月经病-诊疗  
IV. R711.51

中国版本图书馆 CIP 数据核字(98)第 40200 号

北京科学技术出版社出版

(北京西直门南大街 16 号 邮政编码: 100035)

---

各地新华书店经销

三河腾飞胶印厂印刷

\*

850 × 1168 毫米 32 开本 4.25 印张 110 千字

1999 年 3 月第一版 1999 年 3 月第一次印刷

印数 1—11000 册

---

定价: 8.50 元

该书如有缺页、倒页、脱页者,本社发行科负责调换。

前

言

月经来潮是女性的生理现象，伴随月经来潮又总是带来难以说清的情感变化。

刚到青春期，做父母的就关注女儿什么时候来月经，因为有了月经才算正常女儿身。生育年龄的妇女，只有月经正常才能怀孕生育，实现传宗接代的本能。已经生育一个孩子的妇女，月经一旦过期又担心会遭受人工流产的痛苦。绝经以后月经再现还可能是患恶性肿瘤的信号。月经少觉得没流痛快，常感到许多难以言表的不适。月经太多，丧失了太多的血液又使精神、体力难以负担。妇女出差、旅行总要算是否会赶上月经来潮，要带上卫生巾、月经带，就怕突然的月经来潮污染了衣物，弄得自己狼狈不堪……。凡此种，引起无限的烦恼，却又都难以启齿。

在我国，长期以来避讳在公开场合谈论月经。女孩子不敢宣布自己月经来潮，而以“倒霉”作为代名词。对自己伴随月经来潮带来的不适，因为害羞不敢告诉别人，医生给开具了休假证明，也没有勇气交给老师或班组领导，不得不在月经期仍旧干着超重的体力工作或参加剧烈体育活动，为此给身体造成一定程度的不良影响。

以前妇女月经期用品不能在大庭广众下出现，也似乎成为理所当然，至今还会有些人对妇女用品广告不以为然

A4J88/01

……。显然，我们国家在这方面尚遗留有封建余害。作为妇科医生为此深感不安。

我认为自己有责任将月经的生理与病理知识介绍给广大群众，对月经及月经病的认识应像对其他的疾病一样，得到知识普及的机会。有幸将本书贡献给读者，力求使读者通过阅读本书能打消对偶然出现月经异常的顾虑，及早发现月经病并及时就医。由于时间仓促和各方面条件的限制，本书可能存在不少纰漏之处，笔者竭诚希望各位同道及广大读者不吝指正。

张 锐

1997年3月于北京



张锐 1937年7月出生于天津市。1959年毕业于北京医学院医疗系，分配至中苏友谊医院（现为首都医科大学附属北京友谊医院），在妇产科工作至今。历任住院医师、主治医师、副主任医师、主任医师、并参与首都医科大学医疗系妇产科教学工作。兼任中西医结合学会北京分会妇产科专业委员会委员及中国农村医学杂志1~4届编委。主要诊治月经病及不孕症。

曾出版专著有《避孕、不育与优生》、《妇女之友》、《口服避孕药与肿瘤的关系》。编写《药物不良反应监察指南》、《小病上药店，大病去医院》、《医护备忘录》等专著中之妇产科内容，《危重患者的抢救与处理》、《第一次当妈妈》其中之部分内容。并在《中国农村医学杂志》、《健康之友》、《健康顾问》、《父母必读》等杂志及《健康咨询报》发表过数百篇文章。





名 医 门 诊 丛 书

编 委

(以姓氏笔画为序)

王光超	池芝盛	孙定人	朱宣智
曲绵域	严仁英	汪家瑞	陈清棠
张金哲	胡亚美	翁心植	董建华

执行编委

陈 仁

# 目 录

1	女性一生各时期的特点·····	( 1 )
2	女性生殖器官包括的内容和主要功能·····	( 2 )
3	月经的生成·····	( 3 )
4	月经初潮·····	( 4 )
5	月经周期·····	( 5 )
6	每次月经持续的时间·····	( 5 )
7	月经血的特征·····	( 5 )
8	正常情况下, 月经来潮时的表现·····	( 6 )
9	月经期应注意的问题·····	( 7 )
10	月经周期的形成·····	( 8 )
11	影响月经周期的因素·····	( 10 )
12	月经初潮过早与性早熟·····	( 11 )
13	性延迟·····	( 12 )
14	“石女”与原发闭经·····	( 12 )
15	月经初潮以后, 可能周期尚无规律·····	( 13 )
16	月经淋漓不净·····	( 14 )
17	月经量的异常·····	( 14 )
18	正常的月经来潮并不至于引起贫血·····	( 15 )
19	月经周期的异常·····	( 15 )
20	月经中期出血·····	( 16 )



21	无排卵月经	( 17 )
22	基础体温	( 17 )
23	宫颈黏液结晶	( 19 )
24	诊断性刮宫术	( 20 )
25	子宫镜检查	( 21 )
26	血清激素测定	( 22 )
27	腹腔镜	( 22 )
28	超声显像	( 23 )
29	原发闭经	( 23 )
30	生理性闭经	( 23 )
31	运动性闭经	( 24 )
32	继发性闭经的原因	( 25 )
33	药物撤退试验与闭经的分度	( 26 )
34	进一步判断造成闭经病变部位的方法	( 27 )
35	闭经泌乳综合征	( 29 )
36	“倒经”与“暗经”	( 30 )
37	多囊卵巢综合征	( 31 )
38	怎样着手治疗闭经	( 32 )
39	应用性激素治疗闭经的方法	( 33 )
40	功血的表现	( 33 )
41	发生功血的原因	( 34 )
42	青春期功血的出血原因	( 35 )
43	更年期功血的出血机制	( 35 )
44	功血患者子宫内膜常见的病理变化	( 36 )
45	不同类型功血的临床特点	( 38 )
46	诊断功血时应该先弄清楚的问题	( 39 )
47	功血与盆腔感染的关系	( 40 )
48	口服避孕药对月经的影响	( 41 )

49	放避孕环以后总出血的原因分析·····	( 42 )
50	防治放环后异常出血的方法·····	( 43 )
51	功血患者出血时的处理·····	( 44 )
52	用性激素治疗出血时应注意的问题·····	( 47 )
53	服用性激素类药物治疗功血不会引起肥胖·····	( 48 )
54	人工控制月经周期对治疗功血的价值·····	( 49 )
55	怎样知道自己是否有排卵·····	( 50 )
56	促排卵药物的应用·····	( 51 )
57	痛经的分类·····	( 53 )
58	发生痛经的原因·····	( 53 )
59	什么是子宫内膜异位症·····	( 54 )
60	痛经是子宫内膜异位症患者突出的症状·····	( 55 )
61	子宫内膜异位症的发生原因·····	( 56 )
62	子宫内膜异位症的预防方法·····	( 57 )
63	子宫腺肌症的定义·····	( 57 )
64	子宫内膜异位症发生恶变的可能性·····	( 58 )
65	痛经的治疗·····	( 59 )
66	子宫内膜异位症的治疗原则·····	( 60 )
67	使用性激素治疗子宫内膜异位症的方法·····	( 61 )
68	不孕与不育的区别·····	( 63 )
69	不育定义中规定的年限·····	( 64 )
70	卵巢因素在女性不育病因中占首位·····	( 64 )
71	子宫内膜异位症与不育的关系·····	( 65 )
72	舒经酚用于治疗不育症·····	( 66 )
73	多囊卵巢综合征与不育的关系·····	( 67 )
74	黄体功能不良与不孕·····	( 68 )
75	月经过少对生育的影响·····	( 69 )
76	口服避孕药能治疗月经病·····	( 69 )

77	停用避孕药后短期内应避免怀孕·····	( 70 )
78	月经失调与假孕·····	( 71 )
79	哺乳期不来月经也可以怀孕·····	( 72 )
80	产后应该采取避孕措施的时间·····	( 73 )
81	子宫大小与生育的关系·····	( 74 )
82	放避孕环后仍旧怀孕的可能性·····	( 75 )
83	“干血癆”与不孕·····	( 76 )
84	对怀孕后还有人仍来“月经”的分析·····	( 76 )
85	绝经的概念·····	( 78 )
86	影响卵巢功能早衰的因素·····	( 79 )
87	绝经前月经紊乱的类型·····	( 79 )
88	影响绝经年龄的因素·····	( 80 )
89	更年期综合征·····	( 81 )
90	骨质疏松症·····	( 83 )
91	绝经后应该取出避孕环·····	( 84 )
92	雌激素替代治疗(HRT)·····	( 85 )
93	绝经后又出血有哪些可能性·····	( 88 )
94	子宫内膜癌的好发因素·····	( 89 )
95	子宫内膜癌的早期诊断·····	( 90 )
96	子宫内膜癌与子宫内膜增生的关系·····	( 90 )
97	子宫内膜癌的保守治疗·····	( 91 )
98	血性白带不一定就是有恶性肿瘤·····	( 92 )
99	子宫出血是子宫肌瘤最常见的症状·····	( 93 )
100	子宫肌瘤的治疗·····	( 95 )
101	子宫切除术对身体的影响·····	( 97 )
102	子宫肌瘤与妊娠·····	( 98 )
103	宫颈残端癌·····	( 99 )
104	功能性卵巢肿瘤·····	( 100 )

105	宫颈糜烂与子宫颈癌	( 102 )
106	经前期紧张综合征	( 103 )
107	月经期精神病	( 104 )
108	月经前乳房胀痛的原因	( 104 )
109	面部痤疮与月经的关系	( 105 )
110	“月经疹”的类型	( 105 )
111	月经期流鼻血的原因及处理	( 106 )
112	月经期前后易发生泌尿系感染	( 107 )
113	精神紧张、环境改变对月经的影响	( 108 )
114	关于月经期的体力活动问题	( 109 )
115	月经前后白带的变化	( 110 )
116	中医对月经的解释	( 110 )
117	祖国医学对月经病发病机制的解释	( 111 )
118	月经病的辨证要点	( 112 )
119	月经病的常见证型	( 112 )
120	月经先期及其治疗	( 113 )
121	月经后期及其治疗	( 114 )
122	“排卵期子宫出血”的辨证与治疗	( 115 )
123	月经先后无定期的辨证施治	( 115 )
124	云南白药对月经病的治疗作用	( 116 )
125	中药人工周期的应用	( 116 )
126	舌象变化与排卵的关系	( 118 )
127	中药治疗功能性子宫出血	( 118 )
128	月经期出血过多的辨证施治	( 119 )
129	痛经的中医辨证施治	( 120 )
130	闭经的中医辨证施治	( 122 )
131	月经期头痛的中医治疗	( 122 )
132	经期口舌糜烂的中医治疗	( 123 )







## 1 女性一生各时期的特点

女性从出生到衰老是一个循序渐进的过程。虽然可以按年龄划分为几个时期,但其间并无绝对的界限。由于遗传、环境及营养等许多因素的影响,个体之间可以有很大的差别。然而在各个时期仍然还能保持一些共同的特点。

(1) 新生儿期:指出生后4周之内。女性胎儿在母体内受到母亲性腺及胎盘所产生激素的影响,子宫、卵巢及乳房均有一定程度的发育。离开母体以后,血液中的性激素水平下降,女性婴儿于生后1周内可以出现和月经相似的少量阴道出血,乳房也可有少量乳汁分泌,这都是生理现象,短期内会自行消失,不必特殊处理。

(2) 婴儿及儿童期:从出生4周至12岁。在这个阶段的早期身体发育较快,但生殖器官并不发育。10岁开始,卵巢中有少量卵泡发育,并逐渐分泌雌激素(女性激素),再过1~2年乳房开始发育。

(3) 青春期:一般指12~18岁之间。随着卵巢的发育,生殖器官各部位均有明显的变化,月经来潮是性器官开始成熟的重要标志,统称为第一性征出现。此外,女性音调变高、乳房隆起,出现阴毛及腋毛为第二性征的表现,也在这阶段逐渐形成。

(4) 性成熟期:自18岁左右开始,大约持续30年,在这阶段生殖器官和乳房发育成熟,功能也最旺盛,故又称为生育期。

(5) 更年期:45岁以后随着卵巢功能逐渐衰退,生殖器官各部位也开始萎缩,最突出的表现就是月经量逐渐减少,

直至绝经。近年来,又将这阶段分为绝经前期、绝经期和绝经后期,统称为围绝经期。

(6) 老年期:目前国内外统将年龄 60 岁以后的时期作为老年期。由于衰老,机体所有的内分泌功能都普遍低落,因此老年保健已日益受到全社会的重视。

## 2 女性生殖器官包括的内容和主要功能

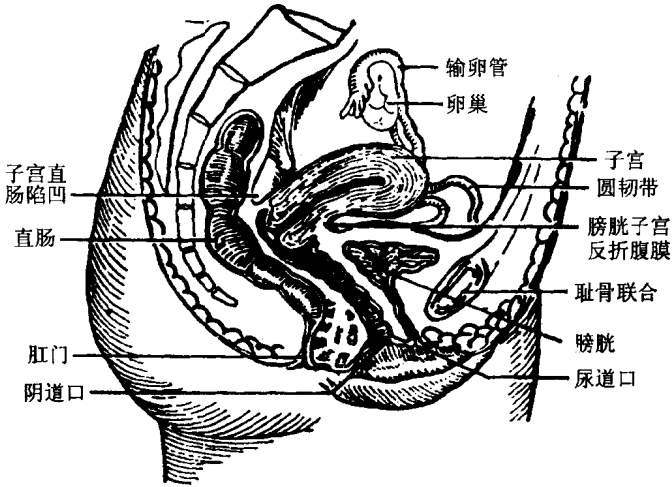
女性生殖器官包括内生殖器和外生殖器两部分。内生殖器在下腹部骨盆腔内,包括子宫、输卵管和卵巢,以及将它们连接起来并固定于骨盆腔内的肌肉、筋膜和韧带(图 1)。

子宫位于盆腔正中,外形好像倒放的鸭梨,子宫壁由较厚的、伸展性明显的肌肉组成,中间是空腔,胎儿就在腔内生长发育。

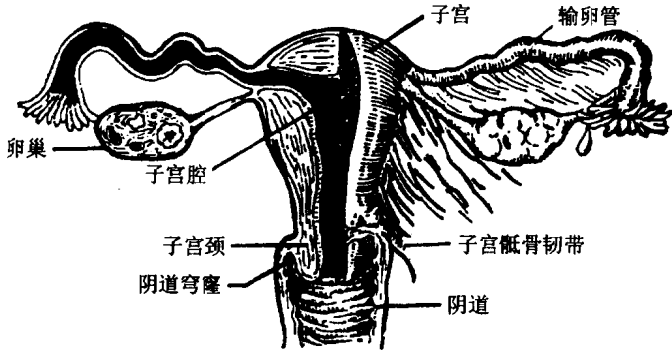
输卵管是一对细长而弯曲的管子。内侧与子宫角相连,外侧游离呈伞状并靠近卵巢,可以将卵子拣拾到管腔内,卵子与精子在其中相遇后成为受精卵再运行到子宫腔内。

卵巢位于输卵管的后下方,分别紧贴于子宫两侧。成年妇女的卵巢约 4 厘米×3 厘米×1 厘米大小,虽然仅重 5~6 克,却是维持女性特征的重要器官,这种功能除了包括周期性的排卵外,更主要的是通过女性激素(主要是雌激素和孕激素)的分泌来完成。还未进入老年期的妇女,一旦丧失卵巢功能则需要补充外源性雌激素。

外生殖器指暴露于身体外面的部分,又称外阴。包括大、小阴唇和开口于其间的尿道口、阴道口及处女膜,直肠末端的肛门紧邻于外阴部的最后方。因此,外阴部容易受到大、小便的污染,应该特别注意清洁。



(1) 矢状断面观



(2) 后面观

图 1 女性内生殖器

### 3 月经的生成

进入青春期后, 卵巢中开始有卵泡发育, 发育成熟的卵泡

破裂,将里面的卵细胞排出叫作“排卵”。排卵后的卵泡细胞形成黄体。如果卵子没有受精,黄体的寿命不超过14天就萎缩消失,于三四天后又有新的卵泡开始发育并逐渐成熟。在卵泡发育时产生一种内分泌激素——雌激素,雌激素的作用是使子宫内膜生长增厚。排卵以后,黄体除产生雌激素外还产生另一种内分泌素称为孕激素,在雌激素和孕激素的共同作用下,增厚的子宫内膜血管增多、腺体弯曲并发生分泌现象,以有利于受精卵在其中种植和生长发育。假如没有受孕,黄体萎缩,孕激素分泌停止,子宫内膜失去激素的支持开始萎缩,然后坏死、脱落、并排出体外。与脱落的子宫内膜碎屑一起排出体外的,有血液和子宫颈口的黏液,这就是月经。

#### 4 月经初潮

女孩子第1次有月经出现称为月经初潮,大多在13~15岁之间。一般认为,月经初潮的迟早和社会经济情况,个人健康状况、遗传因素等有一定关系。以往曾有人认为寒冷地区月经初潮较迟而热带较早,现在比较一致的意见是,营养好坏的差别是造成月经初潮差别的主要因素。近百年来,各地女孩月经初潮的平均年龄都在逐年提前,不论南方或者北方;寒冷地区或者炎热地带,女孩月经初潮的平均年龄曲线都出现下降趋势,导致这种情况的主要原因是营养得到改善。根据1978~1980年全国对13万多人的抽样调查(其中包括少数民族),反映我国城市女性月经初潮的年龄77%在13~17岁,农村女性80%在14~18岁。其中早的11~12岁;晚的为17~18岁。