



中國文物叢書

昭陵

ZHAOLING MAUSOLEUM OF
EMPEROR TAIZONG OF TANG

昭陵

昭陵博物馆编

文物出版社

摄影：张裕明

拓印：张学勤

昭 陵

昭陵博物馆编

•

文物出版社出版

外文印刷厂印刷

787×1092 1/32 印张：1.125

1984年12月第一版第一次印刷

统一书号：11068·1363 定价：0.45元

昭陵

昭陵是唐太宗李世民的陵墓。李世民是唐朝的第二代皇帝，武德九年（626年）由高祖李渊传位登上皇帝的宝座，年号贞观，在位二十三年。贞观年间，社会安定，政治清明，被誉为“贞观之治”。贞观十年（636年），文德皇后长孙氏病故，遂确定了“昭陵”的陵地和名称。

昭陵远景





唐太宗李世民画像

昭陵在今陕西省礼泉县东北二十公里的九嵎山上，因山为陵，是关中“唐十八陵”中规模最大、陪葬墓最多的一座。因山为陵，即选择自然山峰，从旁凿洞为隧道，在山峰的底部修造地下宫殿。据李世民的说是旨在“俭朴”、“不烦费民工”。昭陵自贞观十年（636年）冬首葬文德皇后始，至贞观二十三年（649年）埋葬太宗李世民止，营建工程历时十三年。高宗李治时期，又在陵侧建崇圣宫，并在陵山北麓建立了十四国君长石刻像等。

据有关资料记述：昭陵从隧道至墓室深约二百三十米，前后安置五道石门。地宫宽敞富丽，几乎与长安城的宫殿差不多。隧道两侧设东西两厢，厢内列置着石柜，柜内还装有殉葬品的铁匣。为了使“官人供养如平常”，还在陵山上修建游殿和房舍等，并缘山崖凿孔立椿，架石板作为栈道。昭陵的地面建筑早已毁坏，仅存几处废墟：正南面山下的朱雀门、献殿；北面祭坛、司马门，门内列十四国君长石刻像；东西庑房；西南面的“下宫”，俗称皇城，当时大量的房屋就建在这里。据记载，下宫建筑曾遭火焚，德宗李适贞元十四年（798年）复重修房屋三百七十八间。献殿遗址出土了一件陶鸱尾，高一·五米，重约一百五十公斤。从这一屋饰可推想当时宫殿建筑高大宏丽的规模。

昭陵陵园总面积达三十万亩，共有一百六十七座陪葬墓。太宗李世民的灵寝位于陵园最北端，居高临下。唐太宗在营建昭陵时，就立下“功臣密戚”及“德业佐时”者

鸱尾（献殿遗址出土）



官匠名砖（祭坛遗址出土）





莲花瓦当(祭坛遗址出土)



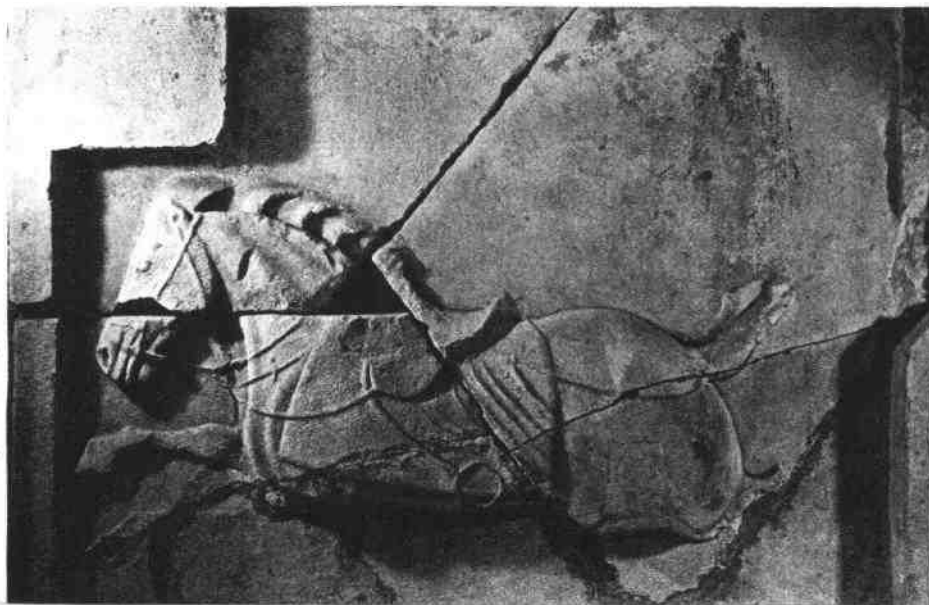
兽面瓦当(祭坛遗址出土)

陪葬的制度，以后又允许臣僚申请陪葬，并许可陪葬者的子孙从父祖而葬。当时的陪葬大臣多享受“国葬”的荣典：或预赐莹地，或丧葬所需概由官府供给，或遗赐米粟、布匹，或为树立碑石等等，所以臣僚皆以陪葬为荣。这些陪葬墓是在贞观十一年（637年）至玄宗开元二十九年（741年）的一百多年间陆续营建的。陪葬墓中以魏徵、李靖、李勣（徐懋功）墓与众不同。魏徵墓在昭陵元宫西南近处的凤凰山上，依山凿石为圹，墓前有土阙一对，太宗李世民亲为撰书墓碑。李靖墓起塚象阴山（今内蒙古大青山）、积石山（今青海境内），旌表他对北突厥、吐谷浑用兵的战功。李勣（徐懋功）墓起塚象阴山、铁山（今辽宁铁岭山）、乌德鞑山（又称於都斤山，即今外蒙古杭爱山），旌表他对突厥、薛延陀等用兵的战功。墓前还依次排列着一对石人（翁仲），左侧石羊及右侧石虎各三只。墓碑通高六·六五米，高宗李治撰文书碑。这三座墓都规模较大，足以说明墓主人的功勋及与唐王朝的特殊关系。陪葬墓中还有一些西北兄弟民族将领的墓，如阿史那社尔、阿史那忠、史

大奈、李思摩等，他们都在唐朝政权中担任重要职务，有的还和唐皇室联姻。唐太宗认为功臣们“义深舟楫”，所以不但没有滥杀功臣，而且给予妥善安置。他还主张“四海一家”，从昭陵的陪葬制度上可以看出李世民为了唐王朝统治的长治久安，是费了一番心血的。

昭陵的营造工程是唐代著名艺术家阎立德设计的，在规模和布局上都有独特的风格。驰名中外的“昭陵六骏”就是唐太宗在贞观十年（636年）十一月埋葬文德皇后长孙氏以后，诏令雕刻列置于昭陵北麓祭坛内的。六骏是六匹曾随李世民南征北战的骏马。石刻骏马姿态各异，但都矫健雄强，生气勃勃。

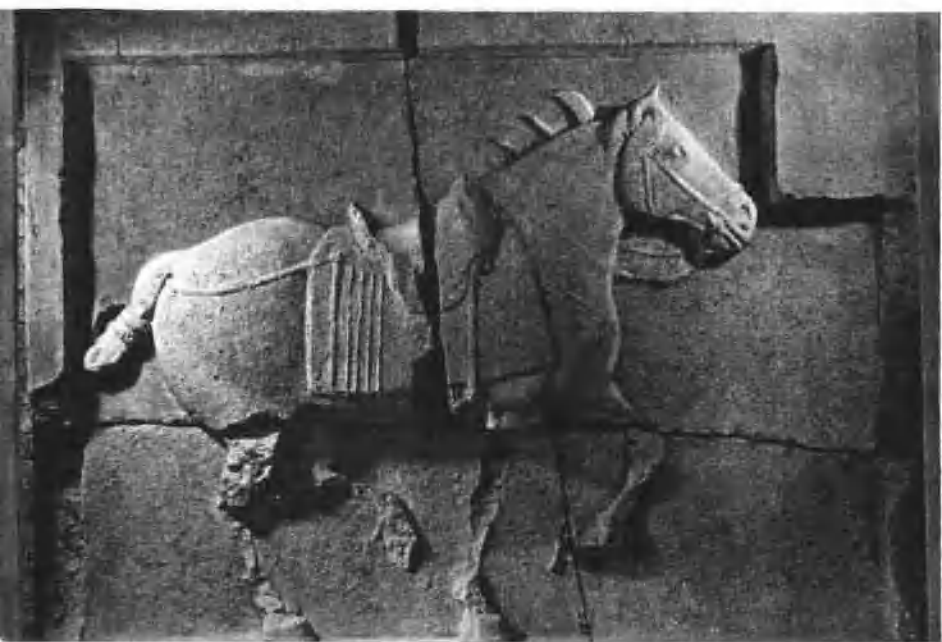
白蹄乌（石刻，现存陕西省博物馆）





青雅（石刻，现存陕西省博物馆）

特勤驃（石刻，现存陕西省博物馆）



狐矢載最 葛城原清

月精按磨 大切横村

平刺黒闇時兼

編者 山平 一 卷
山平 一 卷

拳毛騮



拳毛騮
(拓片)

氣警三川 威凌八陣

熱驚超躍 骨騰神俊

平東都時兼

編者 山平 一 卷
山平 一 卷

楓露紫



楓露紫
(拓片)

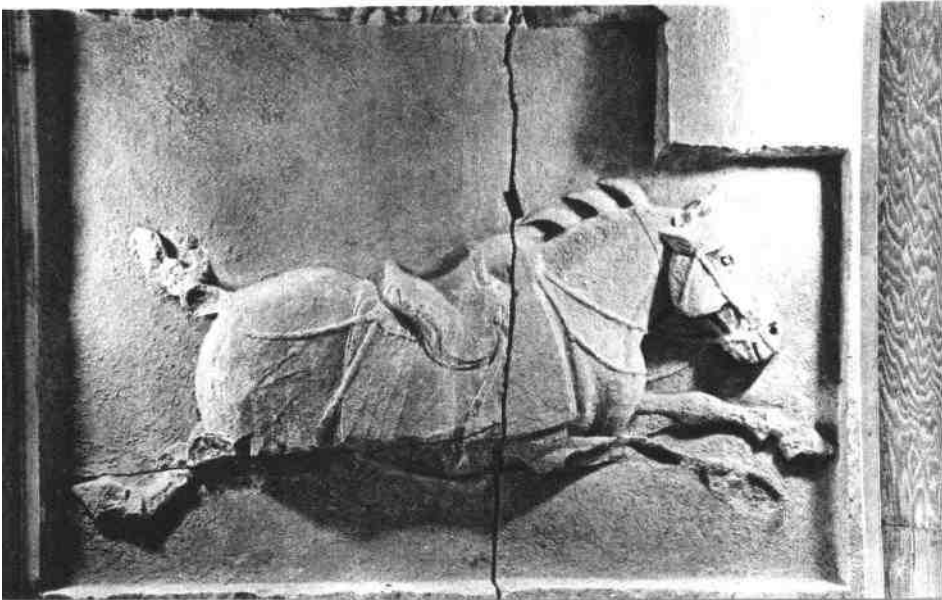
白蹄乌——四蹄皆白的纯黑色马，武德元年（618年）冬，李世民与薛仁杲在浅水原作战时的坐骑。石刻白蹄乌昂首怒目，鞍鞴俱全，四蹄腾空，鬃鬣迎风，作急驰飞奔状。

特勤骠——毛色黄里透白，武德二年（619年）李世民与宋金刚作战时的乘骑。

飒露紫——纯红色马，武德四年（621年），唐平东都，在洛阳城外李世民与王世充作战时乘坐。战斗中马前胸中箭，多亏丘行恭赶来相救得以脱险。石刻作丘行恭拔箭，就是为了纪念这一次战功。

青骊——苍白色杂毛马，李世民与窦建德在虎牢作战时乘坐，马身中五箭。

什伐赤（石刻，现存陕西省博物馆）



李勣墓前石人



什伐赤——纯赤色马，这是李世民与窦建德在虎牢作战时骑的另一匹骏马，马的臀部连中五箭。

拳毛騧——黑嘴头黄马，武德五年（622年），李世民与刘黑闥在洺水激战时所乘，马中九箭而死。

“昭陵六骏”石刻吸取佛教艺术的浮雕法，以熟练的技巧，简洁的手法刻划真实的事物，具有极高的艺术价值。可惜这几件艺术珍品在十九世纪二十年遭到破坏。飒露紫和拳毛騧被盗运到国外，流落在美国费城宾夕法尼亚大学博物馆。其余四件在盗运时被发现，落到西安，今陈列在陕西省博物馆内。在盗运过程中，这六件石刻都被打成

数块，马身上原刻有射中的箭，现已模糊不清。太宗所题赞词和马的名称也被损坏。所幸还有北宋游师雄立的昭陵六骏碑，碑以线画阴刻记录了六骏浮雕的细部、名称、毛色特点、事迹及太宗六马赞的全文，帮助我们对六骏的了解。

与六骏石刻一同列置在祭坛内的还有十四国君长石刻像，他们是：



镇墓兽（郑
仁秦墓出土）



镇墓兽（李贞墓出土）



镇墓兽（李贞墓出土）

1. 突厥颉利可汗：名阿史那咄苾，唐封左卫大将军。
2. 突厥突利可汗：名阿史那什钵苾，唐封右卫大将军。
（《长安志》作左卫大将军）
3. 突厥乙沱孰俟利苾可汗：名李思摩，本姓阿史那，赐姓李，唐封右武卫大将军、化州都督、怀化郡王。
4. 突厥答布可汗：名阿史那社尔，唐封右武卫大将军，尚衡阳公主为驸马都尉。
5. 薛延陀珍珠毗伽可汗：名夷男。
6. 吐蕃赞甫：名松赞干布，唐封西海郡王，尚文成公主，授驸马都尉。
7. 新罗乐浪郡主：名金真德（女）。

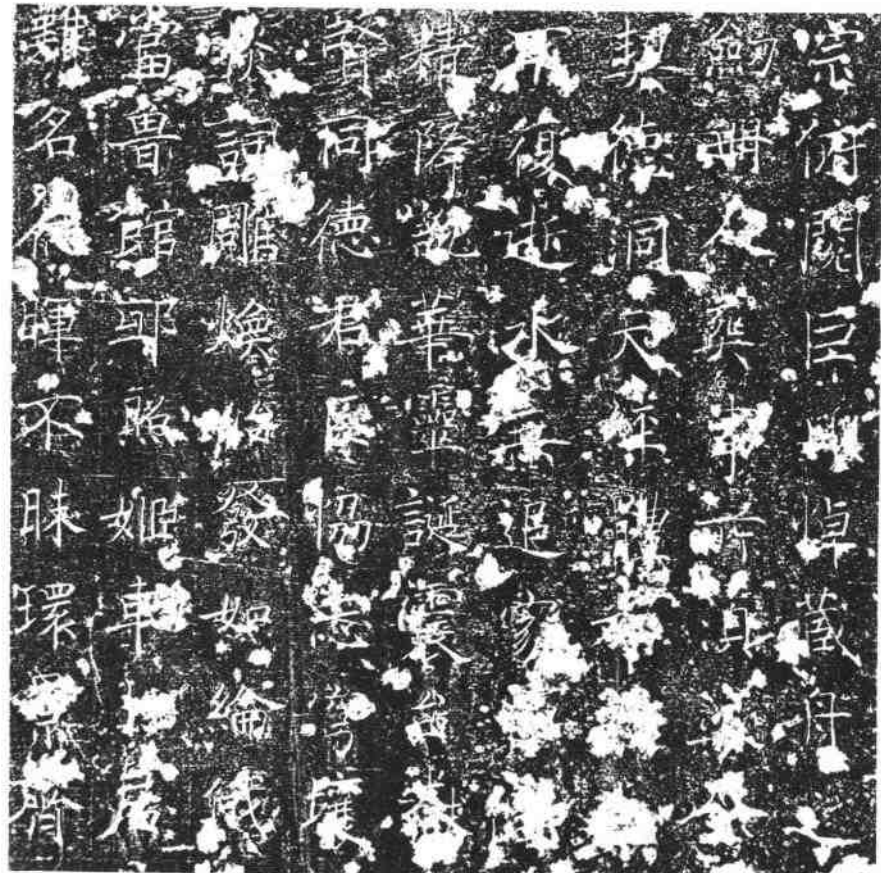


李世民书魏徵碑碑头

- 8.吐谷浑乌地拔立豆可汗：名慕容诺曷钵，唐封河源郡王。
- 9.龟兹王诃黎布失毕：唐封右骁卫大将军。
- 10.于阗王伏闾信：姓尉迟，唐封右骁卫大将军。
- 11.焉耆王龙突骑支。
- 12.高昌王鞠智勇：唐封左武卫将军，金城郡公。
- 13.林邑王范頔利。
- 14.婆罗门帝那优帝国王阿那顺。（《旧唐书》作阿罗那顺）。

这十四国君长石像早年亦被毁，今仅存阿史那社尔、松赞干布、鞠智勇、龙突骑支等四座像的题名像座。

其草之為疾，凡若知其初，則思者
日其虫，然禮俗而存道，目善詐而申說
而能愛子類之方，敵國在昔，多懸以
之卑，列地疏材，獨尚復丘，人倫豈非業
列，恐拘是之地，竟淪於罔，戈庶武昌
如，構維，思者，別隨，以弼，諧天，構光，亨
心賜，存分，跡思，隆時，姓變，和師，律柳，為辭



褚遂良书房玄齡碑（拓片、部分）

唐代盛行在墓前立碑和在墓室内置志石的风气。昭陵从太宗撰文、欧阳询书丹的《昭陵刻石文》算起，大部分墓前有碑，差不多每座墓内都有墓志。唐代书法名家辈出，昭陵墓志碑刻是初唐书法的荟萃。据宋代金石学家的著录记载统计，昭陵的陪葬墓碑有八十多通。昭陵博物馆现存