

# 晉祠

796

95

音 韵

# 晉祠

晉祠文物保管所編

文物出版社

1978年 北京

## 晋 祠

晋祠文物保管所编

文物出版社出版

外文印刷厂印刷

新华书店发行

1978年12月第一版 1978年12月第一次印刷

印数：1——57,000册

统一书号：7068·704 定价：0.28元

# 晋祠

山西省太原市西南郊二十五公里处的悬瓮山麓，晋水源头，有一片古建园林，统名“晋祠”。这里，山环水绕，古木参天，在如画的美景中，历代劳动人民建筑了近百座殿、堂、楼、阁、亭、台、桥、榭。在苍郁的树木掩映之下，清澈见底的泉水蜿蜒穿流于祠庙殿宇之间，历史文物与自然风景荟萃一起，使游人目不暇接，留连忘返。晋祠作为全国重点文物保护单位之一和著名的游览胜地，常年接待着国内外成千上万的观众和游客。

关于晋祠的故事，说来话长，据《史记·晋世家》的记载，周武王之子成王姬诵封同母弟叔虞于唐，称唐叔虞。叔虞的儿子燮，因境内有晋水，改国号为晋。后人为了奉祀叔虞，在晋水源头建立了祠宇，称唐叔虞祠，也叫晋祠。晋祠的创建年代，现在还难以考定。最早的记载见于北魏酈道元（公元466或472?—527年）的《水经注》，书中写道：“际山枕水，有唐叔虞祠，水侧有凉堂，结飞梁于水上。”当时的风景文物已大有可观，祠、堂、飞梁都已俱备了。由此可见，晋祠的历史，即使是从北魏算起，距今也有一千好几百年了。





晋祠大门

在漫长的岁月中，晋祠曾经过多次修建和扩建，面貌不断改观。南北朝时，文宣帝高洋，推翻东魏，建立北齐，将晋阳定为别都，于天保年间（公元550—559年）扩建晋祠，“大起楼观，穿筑池塘”。隋开皇年间（公元581—600年），在祠区西南方增建舍利生生塔。唐贞观二十年（公元646年），太宗李世民到晋祠，撰写碑文《晋祠之铭并序》，并又一次进行扩建。宋太宗赵光义于太平兴国年间（公元976—983年），在晋祠大兴土木，修缮竣工时还刻碑记事。宋仁宗赵祯于天圣年间（公元1023—1032年），追封唐叔虞为汾东王，并为唐叔虞之母邑姜修建了规模宏大的圣母殿。

自从北宋天圣年间修建了圣母殿和鱼沼飞梁后，祠区建筑布局更大为改观。此后，铸造铁人，增建献殿、钟楼、鼓楼及水镜台等，这样，以圣母殿为主体的中轴线建筑物就次第告成。原来居于正位的唐叔虞祠，座落在旁边，退处于次要的位置了。

祠区内中轴线上的建筑,由东向西,它们是:水镜台、会仙桥、金人台、对越坊、钟鼓二楼、献殿、鱼沼飞梁和圣母殿。这组建筑和它北面的唐叔虞祠、昊天神祠和文昌宫,及南面的水母楼、难老泉亭及舍利生生塔等,组成了一个综合建筑群。这东西一条主线上的建筑,配合上南、北两组建筑,本来是不同时期搞起来的,凑在一起,却好像都服从于一个精巧的总体设计,并不是杂乱无章地生拼硬凑的,显得布局紧凑,既象庙观的院落,又象皇室的宫苑,反映了我国古代劳动人民创造的匠心。

中轴线最前端为水镜台,始建于明朝,是当时演戏的舞台。前部为单檐卷棚顶,后部为重檐歇山顶。除前面的较为宽敞的舞台外,其余三面均有明朗的走廊,建筑式样别致。

水 镜 台



解放后,于一九五五年重修了台阶和石栏杆,一九五六年又全部照原样彩绘一新。

从水镜台向西,有一条晋水的干渠——“智伯渠”,又名海清北河。相传春秋末期,晋国世卿智伯瑤为了攻取赵襄子的采地,引汾、晋二水灌晋阳而开凿此渠。后人在旧渠的基础上加以修浚,成为灌溉田地的水渠。

通过智伯渠上的会仙桥,便是金人台。金人台呈正方形,四角各立铁人一尊,每尊高两公尺有余。其中西南隅的一尊铸造于北宋绍圣四年(公元1097年),经历八百多年的雨雪风霜,迄

智伯渠





今明亮不锈，生动地反映了我国劳动人民在北宋时所达到的高度冶炼和铸造水平。

越过对越坊及钟楼、鼓楼到献殿。此殿原为陈设祭品的场所，始建于金大定八年(1168年)，面宽三间，深两间，梁架很有特色，只在四椽袱上放一



宋 铸 铁 人

层平梁，既简单省料，又轻巧坚固。殿的四周除中间前后开门外，均筑坚厚的槛墙，上安直棂栅栏，使整个大殿形似凉亭，显得格外利落空敞。献殿于一九五五年用原料按原式样翻修，保持了金代建筑特点，是我国古建中的瑰宝。

献殿以西，是连接圣母殿的鱼沼飞梁。鱼沼为一方形水池，是晋水的第二泉源。池中立三十四根小八角形石柱，柱顶架斗拱和梁木承托着十字形桥面，就是飞梁。东西桥面长十九点六米，宽五米，高出地面一点三米，两端分别与献殿

4



和圣母殿相连接；南北桥面长十九点五米，宽三点三米，两端下斜与地面相平。整个造型犹如展翅欲飞的大鸟，故称飞梁。飞梁始建年代和旧址都不详，根据《水经注》记载，北魏时已有飞梁之设。现存此桥，可能是北宋时与圣母殿同时建造的。一九五五年曾按原样翻修。建筑结构有宋代特点，小八角石柱，复盆式莲瓣尚有北魏遗风。这种形制奇特，造型优美的十字形桥式，虽在古籍中早有记载，古画中偶有所见，但现存实物仅此一例。它对于研究我国古代桥梁建筑很有价值。

飞梁南北桥面之东，两端各卧伏一只宋雕石狮，造型生动。桥东月台上，有铁狮一对，神态勇猛，铸

4





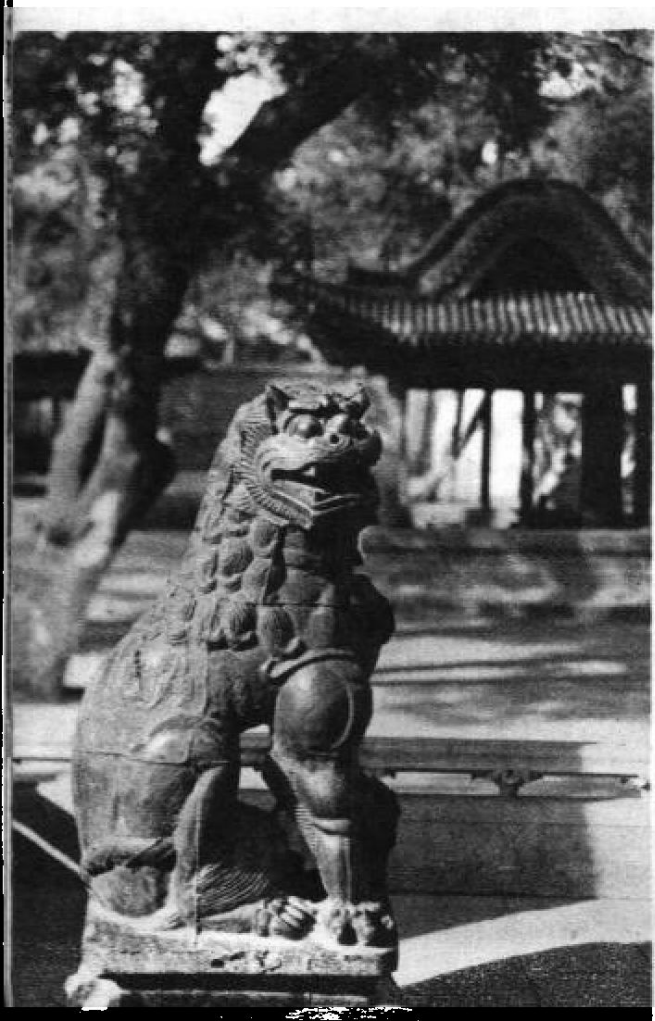
## 宋 雕 石 狮

于北宋政和八年(1118年),是我国较早的铁铸狮子。

在中轴线末端,是宏伟壮丽的圣母殿。圣母殿背靠悬瓮山,前临鱼沼,晋水的其他二泉——“难老”和“善利”分列左右。此殿创建于北宋天圣年间(公元1023——1032年),崇宁元年(公元1102年)重修,是现在晋祠内最古老的建筑。殿高十九米,重檐歇山顶,面宽七间,进深六间,平面布置几乎成方形。殿身四周围廊,前廊进深两间,廊下宽敞。在我国古代建筑

中,殿周围廊,此为现存最早的一个实例。殿周柱子略向内倾,四根角柱显著升高,使殿前檐曲线弧度很大。飞翘的殿角与飞梁下折的两翼相映衬,一起一伏,一张一弛,更显示出飞梁的巧妙和大殿的开阔。殿、桥、泉亭和鱼沼,相互陪衬,浑然一体。圣母殿采用“减柱法”营造,殿内

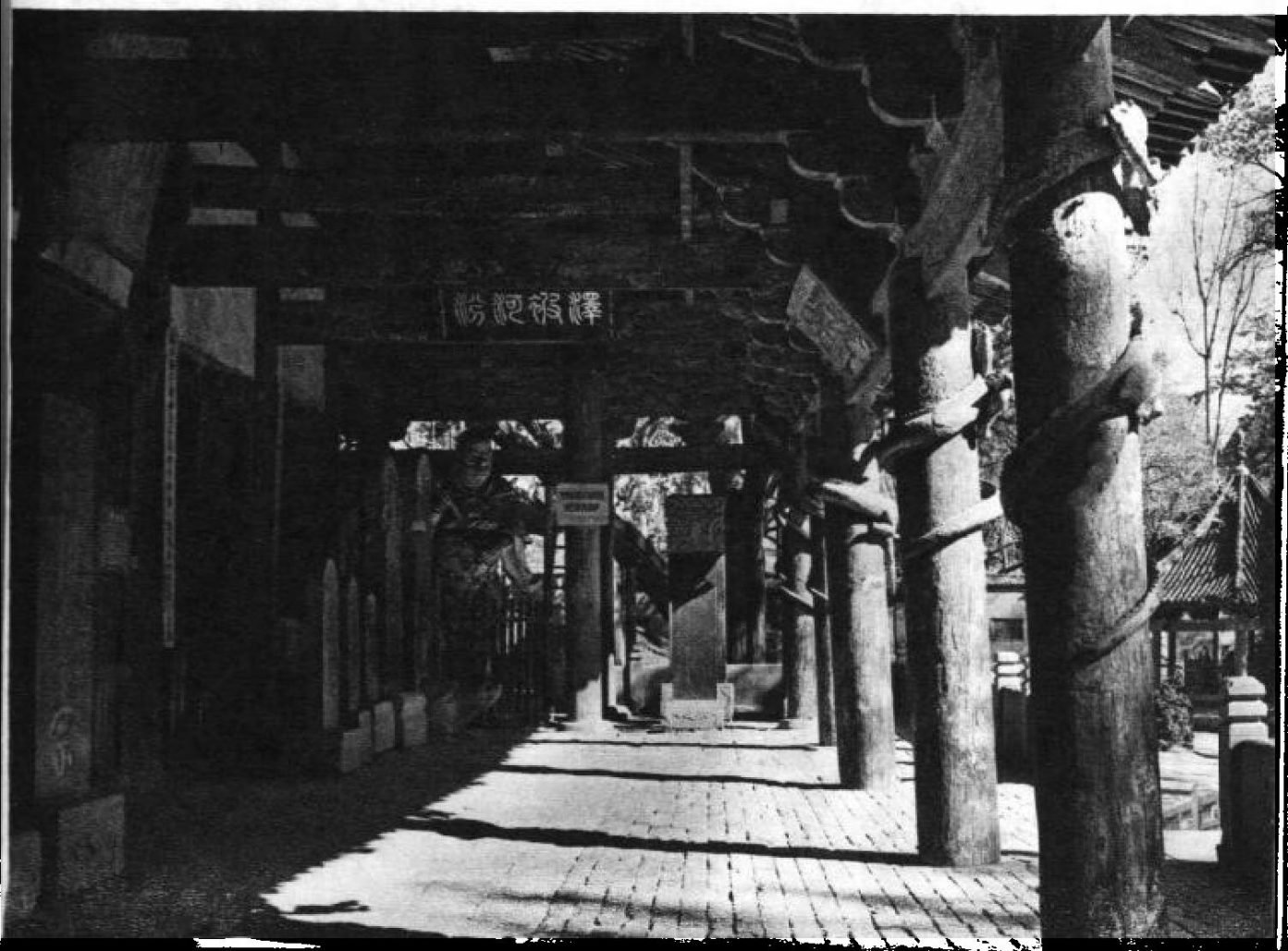
## 宋 铸 铁 狮



外共减十六根柱子，以廊柱和檐柱承托殿顶屋架，因此，殿前廊和殿内十分宽敞。“减柱法”的熟练应用，说明宋代在建筑上已进一步掌握了力学原理；斗拱和柱高的比例适当，避免了隋唐建筑中用料的浪费，在建筑式样上也更富于艺术性。我国的木结构建筑，经历了一个由隋唐的雄壮坚实到明清的华丽轻巧的发展过程，而宋代建筑正是这个过程中的重要环节。圣母殿是宋代建筑的代表作，对于研究我国宋代建筑 and 我国建筑发展史都很有价值。

殿内无柱，不但增加了高大神龕中圣母的威严，而且为设置塑象提供了很好的条件。殿内共四十三尊泥塑彩绘人象，除龕内二小象系后补外，其余多为宋代原塑。主象圣母，

圣母殿前廊







圣中殿