

祭祀成吉思汗的地方

鄂尔多斯

——河套历史概述

陈育宁 著

62

中国华侨出版公司

祭祀成吉思汗的地方

鄂尔多斯

——河套历史概述

陈育宁 著

中国华侨出版公司出版

(北京北新桥三条四号)

新华书店首都发行所经销

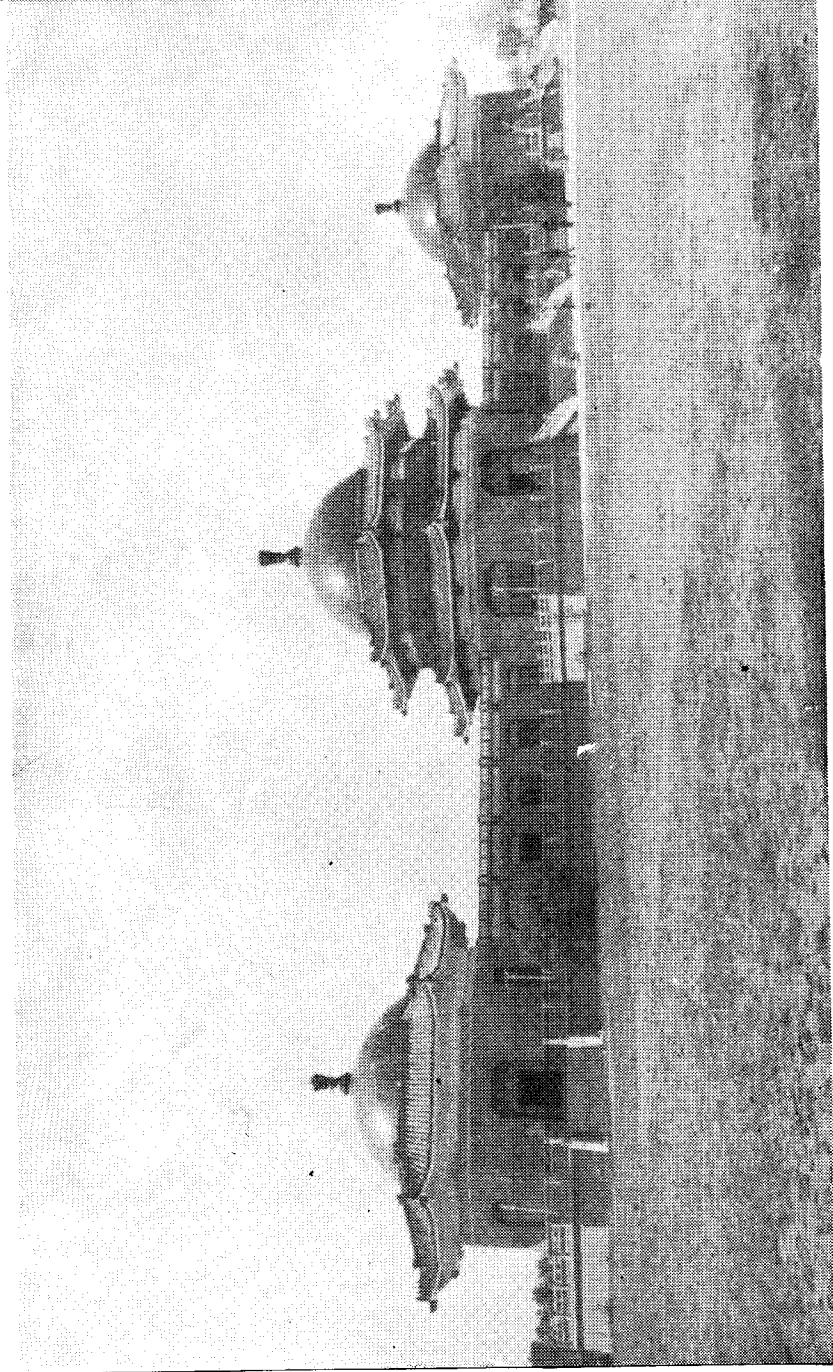
北京朝阳区小红门印刷厂印刷

787×1092毫米 32开本 6插页 4.75印张 10千字

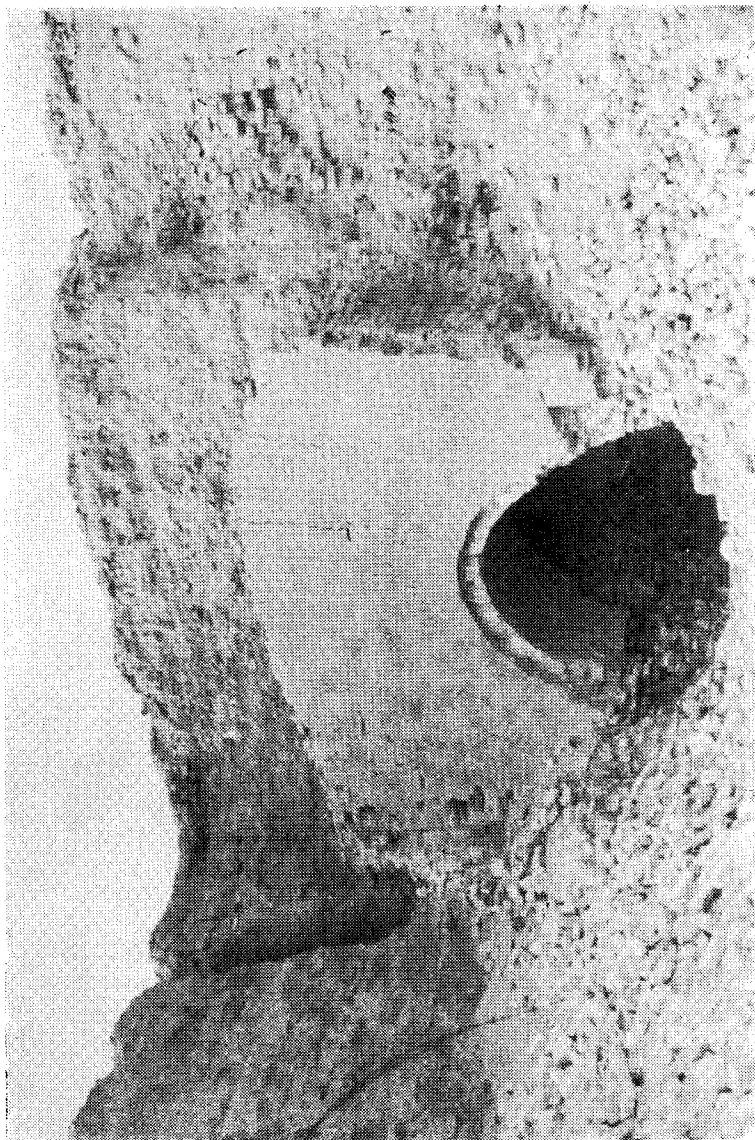
1989年5月第1版 1989年5月第1次印刷

ISBN 7—80074—002—1/K·01

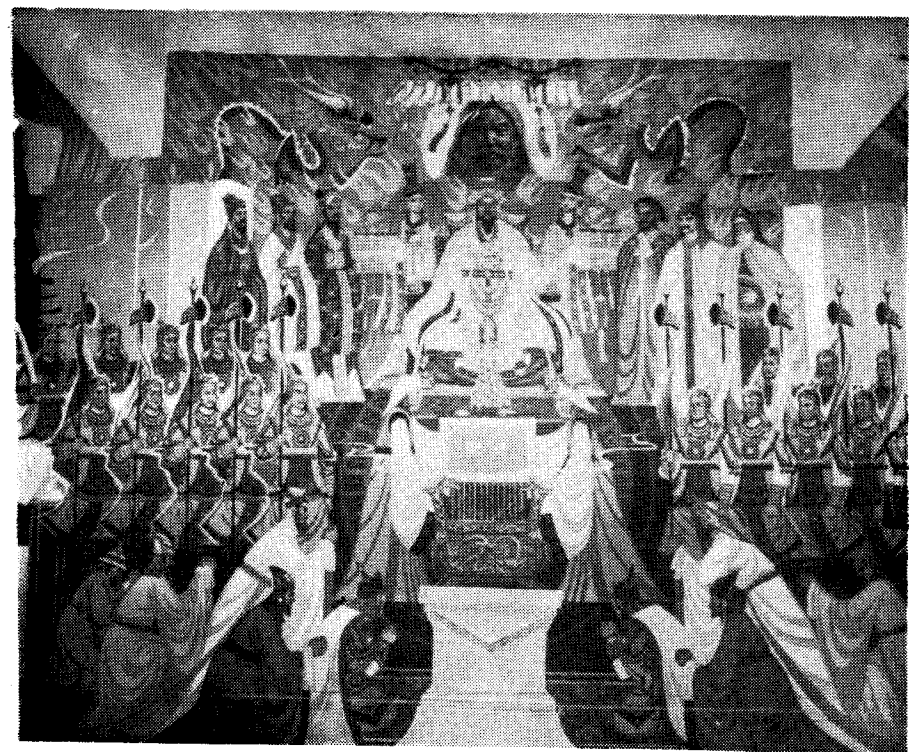
定价：2.50元



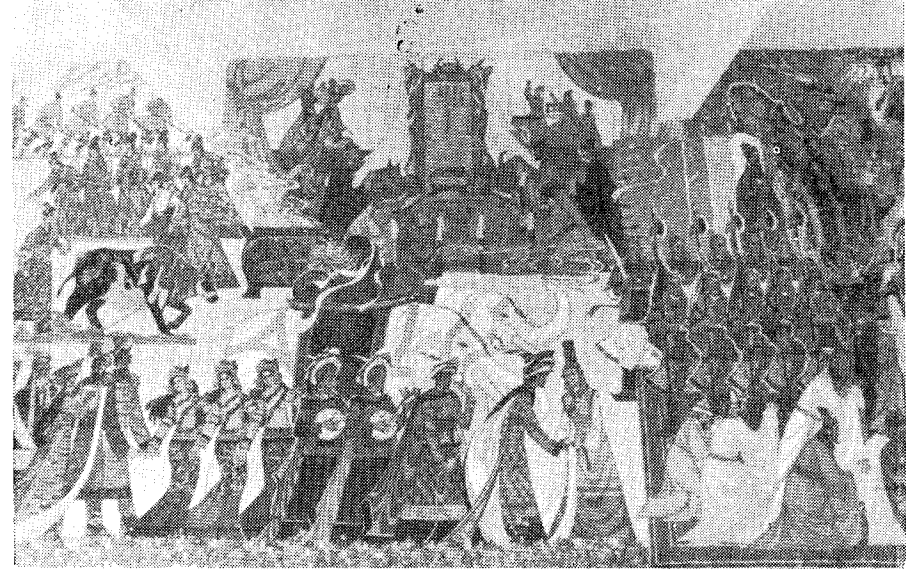
屹立于鄂尔多斯高原的成吉思汗陵



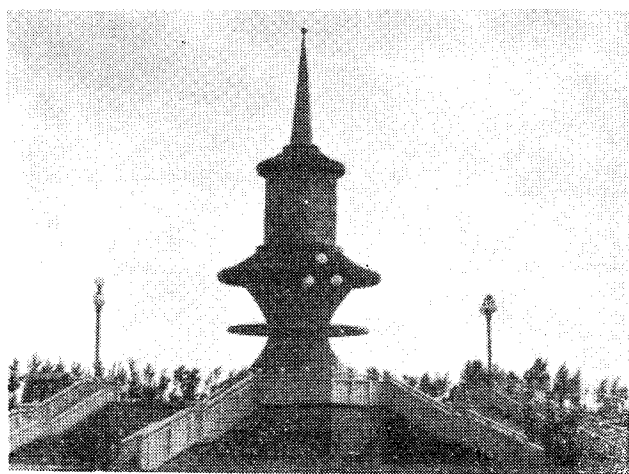
今鄂托克前旗西南残留的明边墙



成吉思汗陵内壁画：成吉思汗统一蒙古登基大典



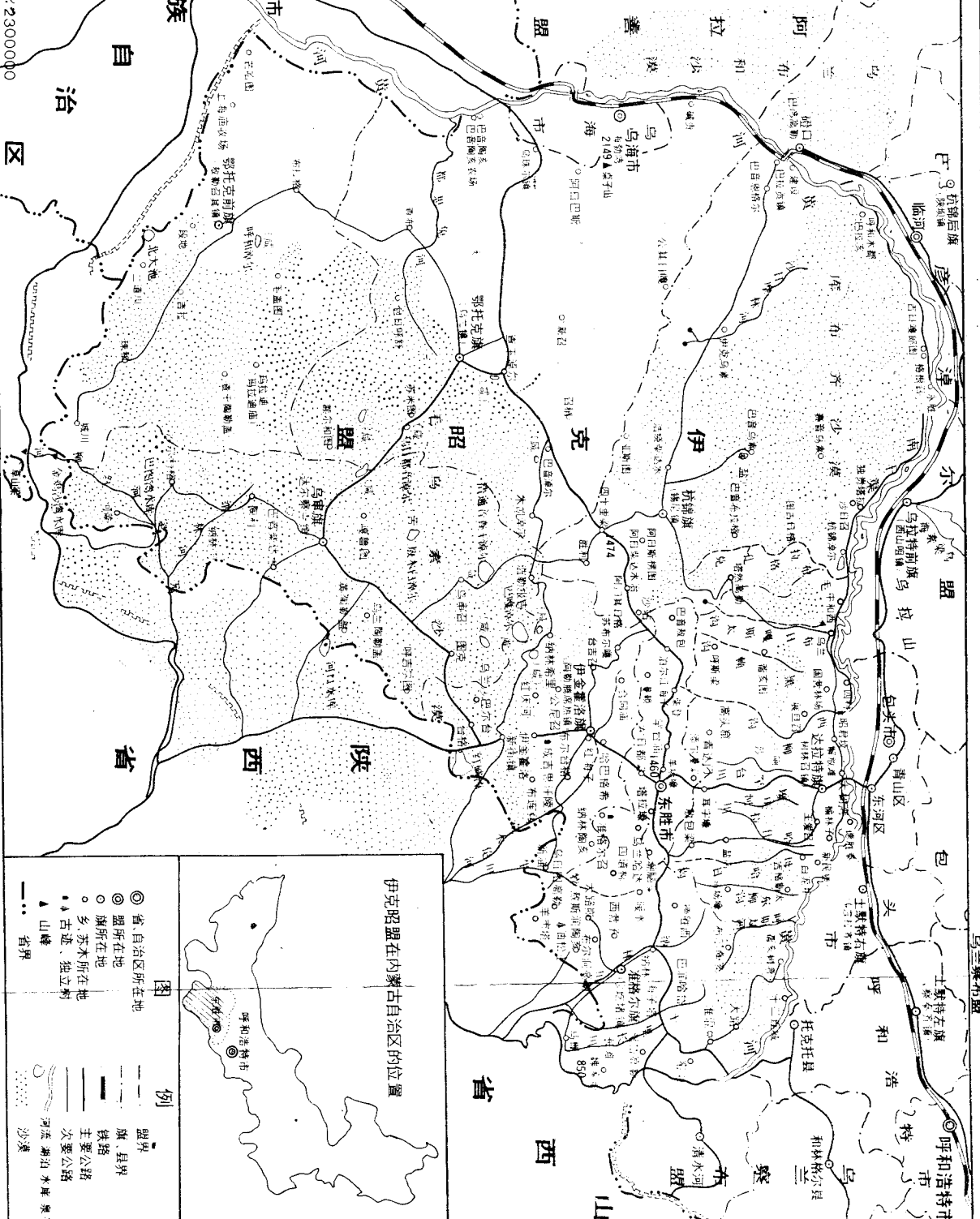
成吉思汗陵内壁画：忽必烈尊奉孔子接受儒教



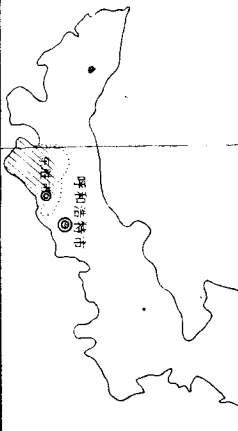
新建于伊克昭盟乌审旗的席尼喇嘛纪念塔

伊克昭盟地图

比例尺 1:2300000



伊克昭盟在内蒙古自治区的位置



- 图例**
- ⊙ 盟所在地
 - 旗所在地
 - 县所在地
 - ▲ 多苏木所在地
 - ▲ 古迹、独立村
 - 盟界
 - 旗、县界
 - 铁路
 - 主要公路
 - 次要公路
 - 河流、湖泊
 - 水库
 - 泉水
 - 沙渠
 - 省界

前 言

古老的黄河，是哺育中华民族的母亲。在黄河的中上游，有一块隆起的高原，黄河沿其西部北上，又向东折，然后顺东部南下，它正处于三面被河水环绕的一曲之处，恰似置于“几”字形之中，如同母亲怀抱中的婴儿。这里，就是内蒙古自治区西南部的鄂尔多斯高原。

鄂尔多斯幅员辽阔，地势冲要。东部、南部与山西、陕西交界，处于太行山脉的西部边缘和黄土高原的延伸地带，山峦纵横，沟壑连绵；西部与宁夏接壤，是一望无际的沙漠草原地区；而在其东北部，沿黄河一线，则是一片肥沃的冲积平原，隔河与土默川平原相接。向北越过黄河是阴山，再向北就是辽阔的蒙古高原；向南过明长城，便深入到中原腹地。这样的地理位置，成为联结中原与北方草原地区的自然通道。由于北有黄河和阴山之天险，西有黄河和贺兰山之屏障，所以，自古以来这里也是兵家必争之地。

鄂尔多斯地区在历史上有过许多名称，春秋战国到秦汉时期，这里曾是游牧民族活动的地区，所以被称为“胡地”；又因位于黄河以南地区，也称为河南地，这一时期由于农业得到了空前开发，出现了新的景象，当时又称新秦中。明代以后，多称为河套。《明史》上说，“大河三面环之，所谓河套

也”。^①清人杨江解释说：“河以套名，主形胜也”，“譬河以绳，所套之地是也”。^②这种直观而形象的称谓，显然是来自东、北、西三面环河、南面有边墙阻隔的套状地理形势。清初，北边的黄河故道（今五加河）淤塞，改由南道（今黄河正道）东流，从此才将今天的临河、五原、杭锦后旗、乌拉特前旗等地隔于黄河之北，称为后套，黄河以南地区称为前套。黄河以西的地区（今宁夏及阿拉善左旗一带）称西套。除此外，因为唐宋时期称今山西地区为“河东”，所以就将黄河西岸的陕北及鄂尔多斯地区俗称“河西”，有的蒙文史籍中记为“合申”。这个称谓与历史上的人口迁徙有关系。历代人口由内地向边境迁徙，特别是清代，山西、陕西的大量人口到内蒙古西部地区垦殖。就是从“河东”来到“河西”的，所以“河西”的称谓也就被搬来沿用了。

明代天顺年间（十五世纪中叶），蒙古阿罗出、毛里孩等部入居河套。随后，守护成吉思汗陵寝的鄂尔多斯部也由蒙古高原进驻到河套地区。蒙古语中称河套为“布尔陶亥”。此后几百年时间内，鄂尔多斯部的蒙古人一直没有离开过河套地区，所以历史上又称呼这一地区为鄂尔多斯，或是以地理特征称为鄂尔多斯高原。

清初，清政府为了加强对蒙古地区的统治，在蒙古各部推行盟旗制度。鄂尔多斯部分为七个旗，组成一个盟，名曰伊克昭盟。伊克昭是蒙语，翻译成汉语为大庙，系指明朝万历四十一年（1613年）在鄂尔多斯建的喇嘛庙王爱召，这里

① 《明史》卷42，志第十八。

② 杨江：《河套图考·序》。

曾是各旗札萨克（一旗的行政长官）会盟的地点。伊克昭盟的名称一直沿用到现在。历史上的鄂尔多斯地区，其地理范围要大于今天的伊克昭盟，它包括今天伊克昭盟的全境、巴彦淖尔盟的后套及宁夏和陕北的一部分地区。这里所叙述的，是指历史上的鄂尔多斯地区。

鄂尔多斯地区具有悠久的历史文化，是我国古代“河套文化”的发源地。古代的鄂尔多斯地区，水草丰美，气候湿润，有可利用的灌溉条件，又有可供人畜食用的天然池盐。它的良好自然条件，对于游牧民族具有强烈的吸引力，是北方游牧部落和游牧民族最早活动的地域之一，也是历代游牧民族活动的历史舞台。商周时的狄，春秋战国时的林胡、楼烦，秦汉时的匈奴、乌桓，魏晋南北朝时的鲜卑、敕勒、羯、氏、羌，隋唐时的突厥，宋辽时的党项、契丹、吐谷浑，元明以后的蒙古等游牧民族都先后在鄂尔多斯驻牧，并把这里作为他们生存发展的主要基地之一。几乎古代北方的主要游牧民族都先后在鄂尔多斯的土地上留下了他们的足迹。与此同时，从秦汉开始，中原的农业民族（主要是汉族）不断迁徙到这里，进行农业垦殖。鄂尔多斯正处于中原与西北和北方少数民族的联结处，它直接受到中原地区以汉族为主的先进经济文化的强烈影响。这里既是中原通向西北和北方的交通枢纽，也是少数民族和中原地区进行商业贸易的要道和重要市场。这样的自然条件和地理位置决定了，鄂尔多斯地区一直是众多民族活动的地方。鄂尔多斯地区的历史，就是一部多民族的历史，是一部多民族互相交往的历史。

在鄂尔多斯的历史上，有的时期是一个民族在这里活动，有的时期是几个民族在这里活动，杂居相处。他们有时

归属于中原王朝，有时自己建立政权，但都与中原地区在政治、经济、文化等方面保持着密切联系。当北方各族在他们的故土强大起来后，总是力图入主中原，用先进的经济文化武装自己，以改变自己被统治的地位。为了达到这个目的，他们往往把鄂尔多斯地区作为进入中原的跳板或根据地。而对中原王朝来讲，这里是防止游牧民族进犯和力图控驭游牧民族的冲要地区。一旦民族关系紧张，这里就是兵戎相见的战场。但纵观鄂尔多斯的历史，大量的、经常的、贯穿于整个历史过程的，还是各民族间的频繁交往和不可分割的经济联系。这是因为，游牧民族与农业民族，随着经济生活的不断扩大，通过通贡、互市乃至掠夺的形式，进行产品交换，逐步结成互相需要、产品交换的依赖关系和带有地区分工性质的供求关系。中原地区的农业经济成为边疆少数民族社会经济和生产体系的一部分，边疆地区的畜牧业经济也成为中原地区社会经济和生产体系的一部分，彼此通功易事，联结成为一个互相补充的经济整体。这种经济上的联系和依赖，成为历史上民族关系的牢固基础。这种由经济联系所决定了的民族关系，经过长时期的发展，终于形成了一种内聚力；我们的祖国就是靠这种内聚力，逐步成为一个统一的多民族的国家。从这个意义上说，鄂尔多斯地区的历史发展，是我国古代北方民族历史的一个缩影。这是鄂尔多斯地区历史发展的一个显著特点。

鄂尔多斯地区的历史发展，特别是从秦汉以来，连贯而未中断。中国历史上的一些重要事件和著名人物，也曾在鄂尔多斯地区留下了踪迹。如果实地考察，可以寻觅到不少各个时期的历史古迹、文物遗存。这样一个地处边疆的小

小地区，不仅历史悠久，而且具有如此丰富的历史内涵和历史连贯性，在内蒙古以至于整个北方并不多见。但是在历史上，由于多种原因，特别是曾经活动在鄂尔多斯地区的各个游牧民族，因受其文化发展的局限，也因为他们的经常流动和互相之间的频繁更替，所以不可能象内地一样，根据汉文化发展的传统，留下大量地方性的历史记载，即方志资料。虽然历代史书文献中对于鄂尔多斯地区多有涉及和记载，但作为专门地方史的著述和资料，确是甚少。到了近代，随着殖民主义对我国西北地区的侵入，国内开始注重西北边疆民族地区史地研究之后，才陆续有了一些关于这一地区历史沿革等方面的著述，以及各种社会调查等等，如《蒙古游牧记》、《河套图志》、《河套图考》、《河套志》、《河套新编》、《秦边纪略》和《绥远镇志》、《绥乘》中的有关部分，以及《调查河套报告书》等等。较为详尽的是民国时期编修的《绥远通志稿》中的有关部分。这些著述，收集、汇编了鄂尔多斯地区的历史资料和实地调查资料，尽管是很不完全的，其中有不少还是互相传抄的，但在封建时代，在旧中国，对于边疆地区，也只能作到这一步。这些著述，毕竟不是对鄂尔多斯地区历史的正确描述，更谈不到用科学的观点去揭示历史发展的规律。用历史唯物主义和辩证唯物主义的观点，全面系统地研究论述这一地区的历史，到了今天才成为可能。这一地区许多历史特点所反映出的某些规律，说明它又是一只可供解剖的麻雀，具有典型意义。而更重要的是，了解过去是为了认识现在，研究历史是为了创造历史。在新的历史时期，鄂尔多斯将要呈现出前所未有的崭新风貌。而要达到这个目的，了解和熟悉鄂尔多斯地区的历史文化，无疑是必要和有意义的。

目 录

前 言

第一章 从远古到秦汉时期.....	(1)
一 河套文化的发源地.....	(1)
二 游牧民族的活动舞台.....	(4)
三 在统一的王朝疆域之内.....	(10)
四 边塞烽火与和亲友好.....	(13)
五 最早的垦区.....	(18)
第二章 魏晋至隋唐时期.....	(25)
一 动荡的局势和各族的南迁.....	(25)
二 大夏国与统万城.....	(28)
三 北魏的统一与敕勒人的贡献.....	(32)
四 突厥人的进入与羁縻府州.....	(36)
五 三受降城.....	(42)
第三章 五代至宋辽金时期.....	(45)
一 平夏部的根据地.....	(45)
二 夏州之争.....	(48)
三 战火连绵的年代.....	(50)

第四章 元明时期	(55)
一 察罕脑儿	(55)
二 “弃套”与修边墙	(58)
三 鄂尔多斯部的人居	(61)
四 割不断的经济交往	(65)
五 王爱召和准格尔召	(68)
六 成吉思汗的葬地和陵园	(71)
第五章 清朝时期	(79)
一 伊克昭盟的建立	(79)
二 “独贵龙”	(83)
三 大开垦带来了灾难	(91)
四 后套的水利开发	(98)
五 反洋教的怒火	(102)
六 《蒙古源流》	(108)
七 喇嘛教的传播和影响	(114)
八 沙漠化的历史演变	(117)
九 维护统一的斗争	(129)
鄂尔多斯历史大事记	(133)

第一章 从远古到秦汉时期

(约三万五千年前——公元220年)

一、河套文化的发源地

远古时期的鄂尔多斯，以它奇迹般的海陆变迁、丰富多彩的演化发展而闻名于世。大量可靠的考古学、地质学和古生物学的科学材料，向我们揭示了鄂尔多斯远古世界的奥秘。距今三十六亿年前地球刚诞生不久的时期，鄂尔多斯便是地球上最原始的古陆之一，地质史上称之为“鄂尔多斯古陆”。经过多次地壳运动，约距今六亿年前，鄂尔多斯古陆下沉，海水扬波，形成了著名的“鄂尔多斯古海”。又由于造山运动的影响，海水退出了鄂尔多斯，古陆再次隆起。约距今一亿年前，逐步形成了鄂尔多斯盆地的雏形。随着鄂尔多斯的不断崛起，直到距今一百万年前，才形成现代海拔一千一百米至一千五百米宏伟起伏的高原。伴随着鄂尔多斯的这部地质发育史，是鄂尔多斯的远古生命由海生到陆生，由低等到高等的演化进程，它又是一部绚丽多彩的生命发展史。

在进入人类文明史的发展阶段后，鄂尔多斯更以它古老灿烂的文化而享有盛誉。远在几万年前的旧石器时代，著名的河套人就繁衍生息在鄂尔多斯的土地上。这是我国内蒙古地区迄今所知的最早的人类。

一九二二年到一九二三年，法国天主教神父、地质古生

物学家桑志华和另一个古生物学家德日进，组成考察队在鄂尔多斯地区考察。在鄂尔多斯东南部的萨拉乌苏河^①沿岸大沟湾、水洞沟等地发现了一批旧石器时代的文化遗存。其中最为珍贵的是一颗石化程度很深的人的上门齿，还有三件人的肢骨化石，以及石英岩砾石打制的尖状器、刮削器等石器。四十年代，考古学家裴文中在他的一部著作中首先使用了“河套人”和“河套文化”这两个中文名词。但是，在半封建半殖民地的旧中国，鄂尔多斯的文物考古及科学研究不可能得到重视和开展。资本主义国家的学者曾络绎不绝地来到鄂尔多斯地区，乘机盗走了大批珍贵的古代文物。

解放后，我国著名的考古学家裴文中、贾兰坡以及内蒙古自治区的考古工作者曾先后多次到萨拉乌苏河一带进行深入考察，对河套人文化遗址进行了系统地科学发掘工作，陆续发现了许多人类化石和一批旧石器时代的遗物。其中1956年4月在滴哨沟湾发现了河套人的顶骨化石和股骨化石；1960年8月在大沟湾发现了人顶骨化石。但是，这些河套人化石，有的是在河流的冲积层里发现的，有的是拣自地表，这就使它的科学价值受到一定影响。1978—1979年的一次考察研究中，在萨拉乌苏的原生地层中发现了六件河套人化石，从而使河套人的确切原生层位问题得到了解决，河套人在人类进化中的地位终于得到了确定。在1980年一次综合考察中，又发现了人类化石十一件，发掘出旧石器约一百多件。迄今为止，已发现的河套人类化石共有二十多件。象萨

① 萨拉乌苏，蒙语意为黄水，因河水终年浑黄而得名。又因河沿岸生长许多红柳，汉语叫红柳河，其下游流向东南入陕北，称无定河。

拉乌苏河一带有如此丰富而多样的古人类化石的地点在我国是罕见的。这些重要的考古发现证明，早在几万年以前，河套地区已经有人类在活动。河套人的体质特征说明，他们虽然还有原始性，但已经比北京猿人进步而接近于现代人。据用科学方法测定，河套人生活的年代距今大约三万五千年。河套人用石器作为武器和生产工具，同大自然作着艰苦的斗争。他们用石英、燧石打制成的尖状器打猎，用刮削器削兽皮和裁割兽皮。这些石器的特征是形体细小，有较多的长石片，这是旧石器时代晚期的产物。在大沟湾附近还发现了旧石器时代的灰烬遗址，说明河套人可能已经会用火。火的使用是河套人对大自然斗争所取得的一个巨大胜利，它大大加快了人类的进化。

几万年前的鄂尔多斯地区，有着适合于河套人生活的良好的自然地理条件。那时，阴山山脉的积雪融成河流和湖泊，分布在南麓广大的地区中，这里有广阔而丰茂的草原，有一片片的原始森林。萨拉乌苏河流域水草丰美，气候温暖而潮湿。在这里的平原草地上，有河套扁角鹿，有赤鹿，有野猪，也有善于奔驰的羚羊、野驴和野马。不怕干旱的，还有骆驼和一些啮齿类。水牛和原始牛，咀嚼着河旁的青草。它们以植物为食料，却给原始人类提供了丰美的肉食。河套人正是在这样的环境中生活着，开发着古代的鄂尔多斯地区。

到了新石器时代，鄂尔多斯地区的文化遗址就更为繁多，先后发现的已有三十余处。有代表性的有伊金霍洛旗的朱开沟遗址，在方圆一公里多的遗址面积中，有大约距今三四千年前留下来的数十座房屋、灰坑、陶窑、墓葬的遗迹，