



中國文物叢書

萬里長城

79

24

萬里長城

罗哲文 编著

文物出版社

书名字集自云梦睡虎地秦墓竹简

摄影：罗哲文、成大林

封面设计：仇德虎

责任编辑：沈百昌

万里长城

罗哲文 编著

*

文物出版社出版

北京五四大街29号

文物出版社印刷厂印刷
人民美术出版社印刷厂印刷

新华书店发行

1980年11月第一版第一次印刷

787×1092 1/32开 印张：1

统一书号：8068·873 定价：0.45元

万里长城

雄伟的建筑工程

在我国辽阔的土地上，东西南北纵横着许多道绵延起伏、气势雄伟的古代城墙，这就是被称为世界历史奇迹的万里长城。

万里长城是我国古代的伟大工程。它表现了我国古代劳动人民的高度智慧和毅力，也反映了古代建筑技术的伟大成就。万里长城，其实何止万里。据历史记载，有二十多个王朝和诸侯国家修筑过长城，若把各个时代长城的长度相加，有五万公里以上。现在在我国新疆、甘肃、宁夏、陕西、山西、内蒙、北京、河北、天津、辽宁、吉林、黑龙江、河南、山东、湖北、湖南等十六个省、市、自治区都有古代长城的遗迹，其中内蒙古自治区的长城就达一万五千公里。

象这样雄伟的工程，其工程量确是惊人的。仅以明代修筑从鸭绿江到祁连山一段全长六千三百多公里的长城来说，若用这些砖石、土方来修筑一道厚一米、高五米的长

墙，就能环绕地球一周有余；如果用来铺筑宽五米、厚三十五厘米的道路，那就能绕地球三、四周。无怪宇航员从月球上回看地球上的人工构筑物，最为明显的目标之一就是中国的万里长城了。

悠久的修筑历史

在不少人的印象中，长城是秦始皇时候修筑的。其实不然，长城的修筑，早在秦始皇之前几百年就已经开始了。长城开始修筑约在公元前七世纪前后。当时在南方的楚国修建了数百里长的城墙叫做“方城”。此后，齐、魏、韩、赵、燕、秦等诸侯国家也都在其边境修筑长城。这些长城的遗迹，有的尚可寻考，有的则早已湮没难寻了。由于当时的诸侯并峙，这些长城遍布于黄河和长江流域，自成起迄，横七竖八，不仅有东西向，还有南北向，它们和今天保存的东西向的长城并不一致。

山东长清县齐长城遗迹



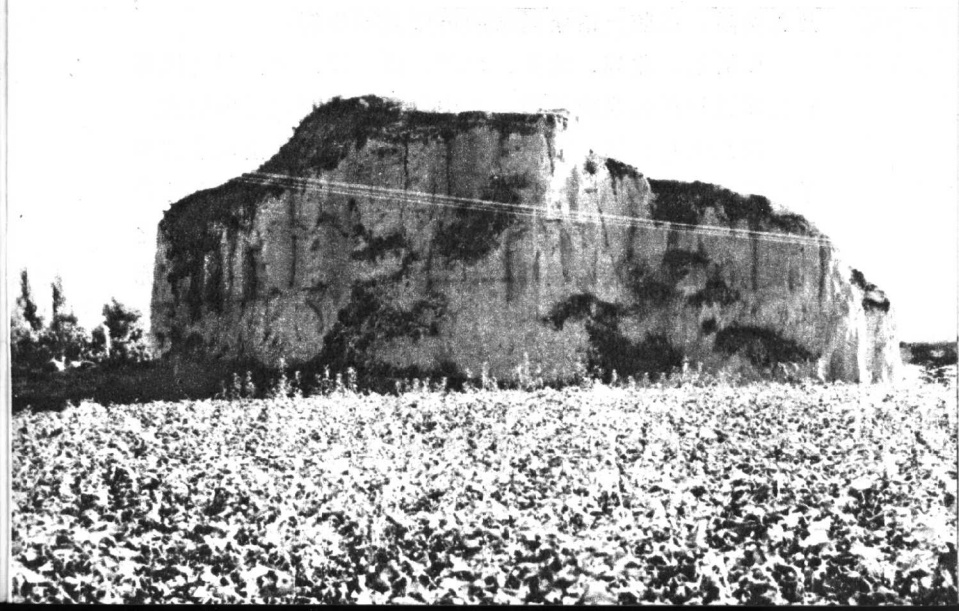
公元前 221 年，秦始皇统一六国，建立起中央集权的封建制国家。同年派大将蒙恬率领三十万大军以太子扶苏为监军北击匈奴，同时在原来燕、赵、秦三国长城基础上，大规模地修筑了一道西起临洮（今甘肃岷县）东至辽东的万里长



内蒙古呼和浩特市北郊赵长城遗迹

李应龙、陆思贤 摄影

陕西韩城县魏长城遗迹



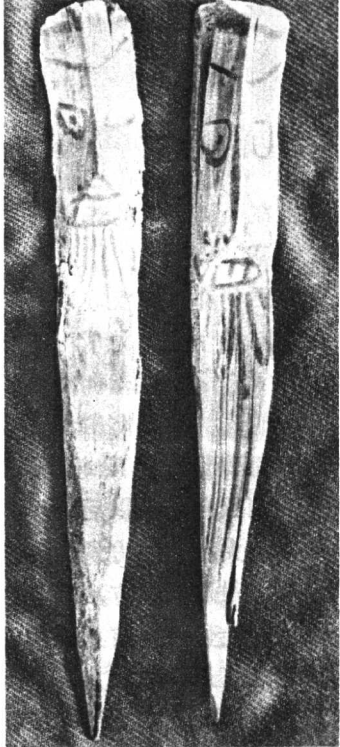


甘肃临洮县秦长城遗迹

城。与此同时，秦始皇还下令拆毁六个诸侯国修筑的长城及其关隘，以防止诸侯国家的再度割据分裂。

以后汉、北魏、北齐、北周、隋、辽、金、明各代都对长城进行过修筑或增建，其中以汉代和明代规模最大。

汉武帝在修缮、利用秦长城之外，又在阴山以北修筑了一道“外长城”。外长城实际上是内长城的一道前哨线，它以列城、障塞、烽燧作为主要的防御据点，各点之间联结以比较低矮的城墙，不少地带甚至利用险要的地形作为屏障，连城墙都加以省略。长城的城障、列城、烽燧西起新疆维吾尔自治区，沿燕然山脉，越内蒙古自治区迤迤而东，直达黑龙江的西面。汉长城及列城、烽燧全长近一万公里，是我国古代所修筑的最长的长城。这一道长城



甘肃出土汉代的“人面杖”



甘肃玉门关屯隧汉代竹简

甘肃敦煌附近汉长城遗迹



在汉代以后逐渐倾圮荒废，其遗址在今天我国的新疆、甘肃、宁夏、内蒙古等地仍然随处可见。

到了南北朝时期，北方地区的王朝都是由汉族以外的一些兄弟民族建立的。然而由于当时整个中国处于南北分裂的状态，北朝政权并不能有效地管理北方柔然和突厥所据有的地区，因而长城还继续起着它作为彼此防御的屏障作用。北魏和北齐等王朝，对长城都曾作过大规模的修筑。其后隋朝也大修长城，而唐朝则因自建国以后一百多年，政治和经济得到空前的发展，中央政权的力量极为强大，其行政管辖所及，远达阴山以北很远的地方，因而终唐之世，就没有再对长城进行修筑。金代为了防止蒙古族的袭击，曾在与蒙古族相接的地带修筑过位于黑龙江上游兴安山脉之间的明昌旧城和西起黄河河套、东至混同江畔的明昌新城这两道长城。

明朝建国以后，北部有被推翻了的鞑靼统治者的残余，东北有女真政权的崛起，这对于明朝是两个不小的威胁。所以，在建国的第一年（公元1368年），明太祖就把修筑长城作为当务之急，派遣大将军徐达开始修筑居庸关等处的长城，前后历时一百多年，才基本完成了明长城的工程，有些长城关隘直到明朝末年还在增修。这道长城，东起鸭绿江，西达祁连山。其中，山海关到居庸关这一段，由于工程质量较高，至今仍然大部分保存完好。它就是我们今天所看到最后修筑的万里长城。

清朝初年，政治军事形势的发展，特别是统治策略的变化，到康熙时，决定不再修筑长城了，而是采用所谓



内蒙古额尔登敖包金长城遗迹

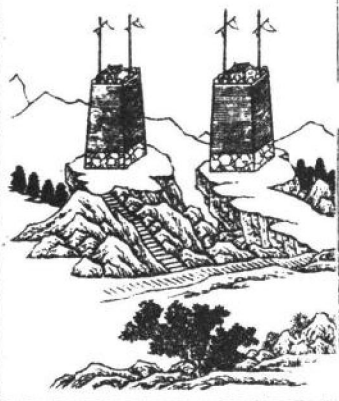
“怀柔”政策来笼络蒙古等上层贵族。并利用宗教来对人民进行思想统治。清朝虽然在东北修筑过所谓的柳条边，限制局部地区牧民的活动，在个别地区也修缮过一些长城来镇压人民的反抗，但较大规模的修筑长城停止了。

完整的防御体系

如果以现代战争的眼光来看，城墙自然起不到多大的防御作用。但是当古代主要以刀枪、弓箭、戈矛等武器作战的时候，情况就完全不同了。城坚墙高，据城固守，确实具有非常重要的作用。古代就有不少坚守城防数月以上，等待援兵解围或是趁敌人疲敝时打败了围城敌人的战例。特别是对付那些飘忽不定的游动骑兵，这种坚固的防御工事，是非常必要的。

万里长城经过两千多年的不断完善，早已不是单独一道城墙或是互不相关的一些城堡、烽墩建筑。它已构成了一个从中央政权通过各级军事、行政机构，联系最基层的军事单位及守城戍卒的完整防御体系。就以明朝为例，长城

墩臺圖



《武經總要》墩臺圖

沿线分设辽东、蓟、宣府、大同、山西、延绥、宁夏、固原和甘肃九个镇。每个镇设总兵指挥本镇所属防务，镇以下分成许多“路”，“路”管辖“关”、城堡和墩台。如山海关是蓟镇山海路的一个点。山海路包括山海关、南海口关、南水关、角山关等关口、城堡和墩台。关口和城堡之下还管辖一些城楼、敌台和烟墩。巡防的成

卒，可以用呼喊、传递或是以烽火、炮声为号，经各级军事组织，把敌情传递到关城守备、各路军校首领、总兵一直传报到朝廷。

长城作为防御工程建筑体系，是由关隘、城墙、城台和烽燧等部分组成的。

关隘 主要是关城，往往设在高山峡谷等险要之处，扼守要冲，以极少数兵力抵御较多敌人为原则，以达到“一夫当关，万夫莫开”的效果。

城墙 是长城的主体，一般随地势而筑。以八达岭为例，墙身平均高七、八米，厚约六、七米，下宽上窄，墙面宽四、五米，可容五骑并行或十人并进。墙身内部每隔不远有券门，用石梯上下。城顶靠内侧有一米来高的字墙。靠外一侧有二米高的垛口，每个垛口有一个小洞，叫了望口，用以观察敌情。垛口下还有一个小孔，叫射洞，



垛口

作射箭用。

城台 分墙台、敌台和战台三种。墙台突出于墙外，外沿也有垛口，台上有遮风避雨的铺房，是卫兵巡逻放哨的地方；敌台分上下两层，下层有砖砌券室，可容十余人住宿。上层有射口和了望口，有的还有燃放烟火设备；战台是明朝名将戚继光任蓟镇总兵时，在形势险要之处修筑的，通体和近代碉堡相似。上层有垛口、了望口和射口，下层储放弓箭、弹药和武器。上下出入用活动梯子，是一种临战用的工事。

烽燧 也叫烟墩、烽火台、亭候等等。大部分建



敌台

关城角楼





烽火台

在高山顶上或平地转折之处，专为传递军情之用。如有敌情，白天燃烟晚上放火。据说狼粪燃烟又旺且直，远处易见。过去描写战争四起往往用“遍地狼烟”来形容。据明成化二年（公元1466年）规定，敌人在百余人左右，举一烟放一炮；五百人举二烟放二炮；千人以上举三烟放三炮；五千人以上举五烟放五炮。这在通讯设备还处于原始状态时，不失为迅速传递消息的好办法。

敌楼内部券门





各族人民的创造

回顾历史，不仅汉族统治集团统治的朝代修筑长城，各兄弟民族统治集团统治的朝代也修筑长城。若把先秦各诸侯国家修筑长城除外，秦始皇以后汉族统治的朝代大规模修筑长城的有汉、隋、明三朝，而兄弟民族统治的朝代修筑长城的则有北魏、北齐、北周、辽、金五个朝代。所以，长城不只是汉族统治者以防兄弟民族而修筑的，同时也是我国各民族统治者为了巩固统治进行防御的产物。现在，这种历史上不愉快的往事，早已一去不复返了。

历代劳动人民在当时完成这一伟大工程时，发挥了高度的聪明才智。但是修筑长城，也给人民带来了深重的灾难。据记载，北齐天保六年（公元 555 年）修筑居庸关到恒州（山西大同）一段长四百五十公里的长城，一次就征调民夫一百八十万人，可以想见当时工程的艰巨了。

万里长城是我国各族劳动人民共同建造的一项伟大工程，是我们永远值得珍视的一份宝贵遗产。一九六一年国务院已将山海关、居庸关云台、八达岭、嘉峪关等处重要的长城地段公布为全国重点文物保护单位。现将这几处重要的长城遗迹分别介绍于下。

山海关

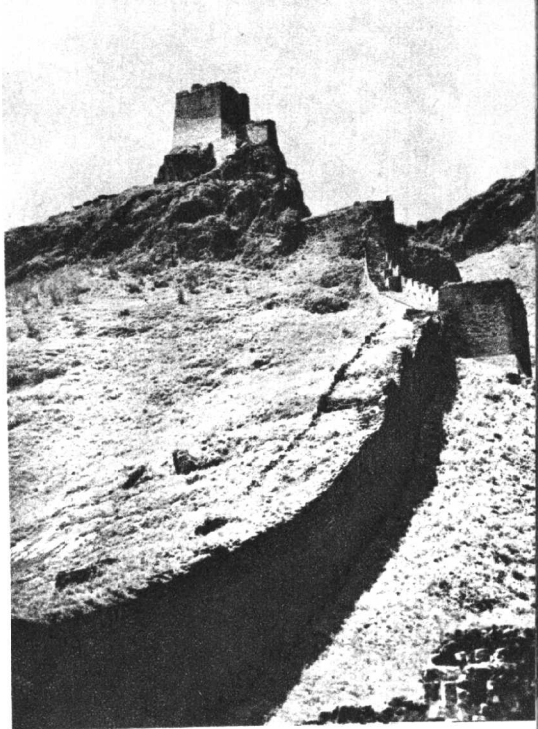
山海关在今河北省的秦皇岛市东北，与辽东长城联结，是万里长城东端的一个重要关口。关城倚山临海，形势非常险要。关的北面万山重迭，气势雄伟，长城从山上蜿蜒而下，与关城相联。在关城的东面有一段长城一直伸到渤海海岸。关城有四门，东门城楼上有一块“天下第一关”的匾额，是复制品。原件存于城楼内，为明成化八年（公元1472年）进士、本地人肖显所书。城楼有两层，东、南、

山海关东门



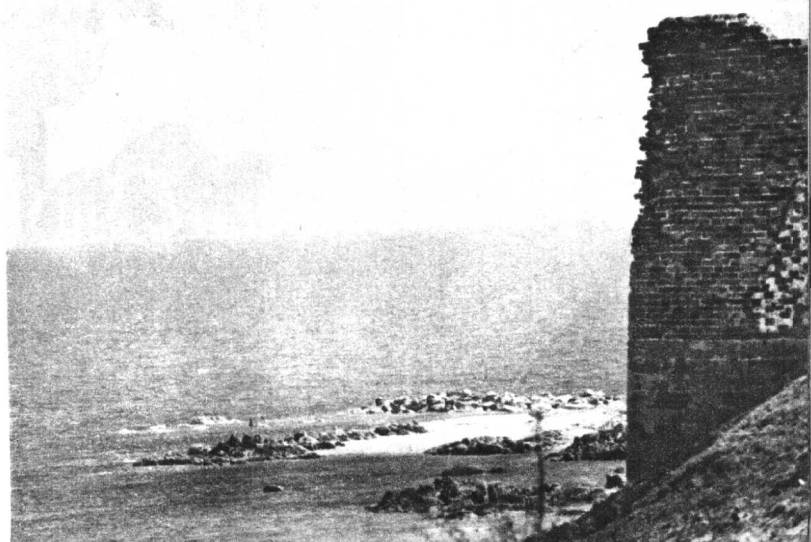
天下第一關

明进士肖显
书“天下第一
关”原匾
存于东城楼



角山关

山海关伸入海中的老龙头





姜女庙

“望夫石”在姜女庙后，是眺望山海景色的好地方

