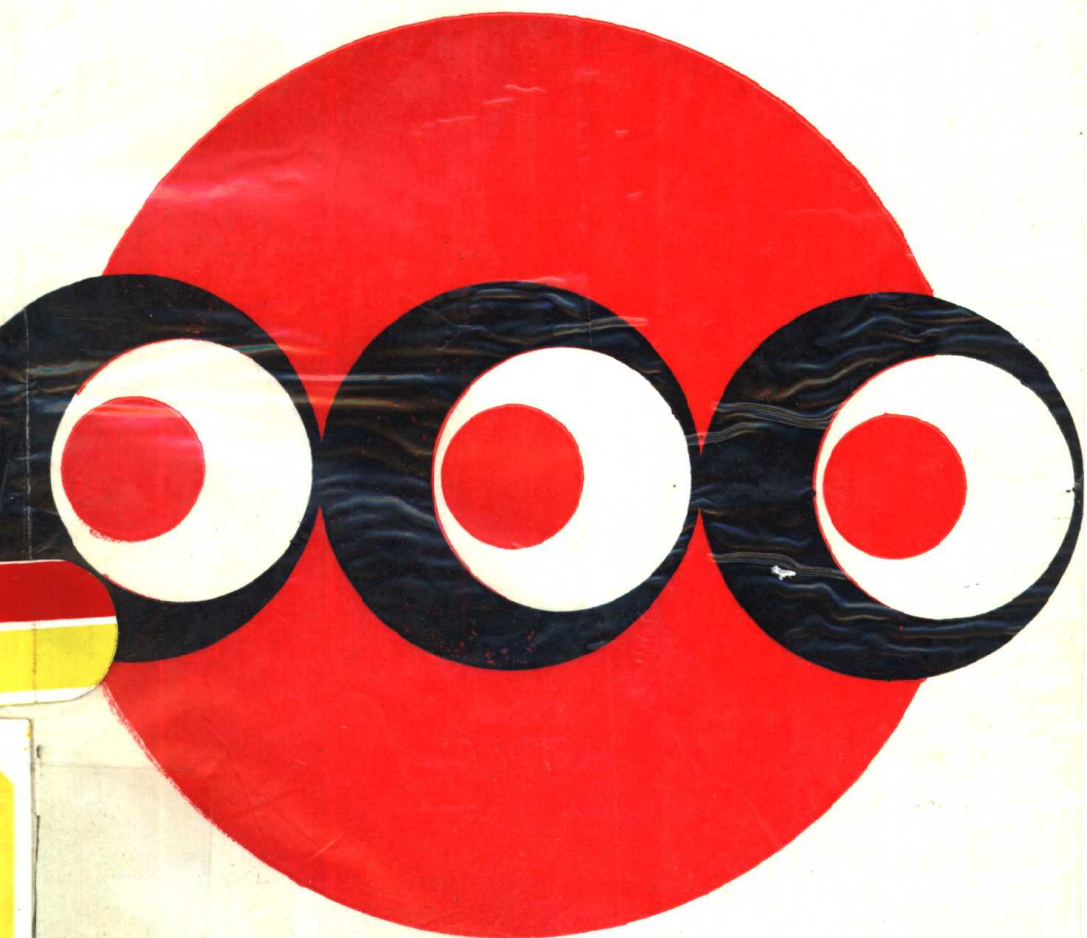


围棋发阳论

新解

程晓流 解说



《围棋发阳论》新解

——世界围棋最高死活题集鉴赏

程晓流 解说

蜀蓉棋藝出版社

责任编辑：李建兵
封面设计：陈克刚
校 对：俞泓武

《围棋发阳论》新解

程晓流 解说

蜀蓉书业出版社出版

四川省新华书店发行

成都青龙巷9号

成都印刷一厂印刷

787×1092毫米 32开本 19.75印张 460千字

1988年9月第1版 1988年9月第1次印刷 印数：1—10,000册

ISBN 7—80548—124—5/G·125 定价：（精）6.50元

ISBN 7—80548—147—4/G·148 （平）5.20元

前 言

《围棋发阳论》，是举世公认的围棋死活方面的最高经典著作。它成书于公元1713年，原作者是日本著名棋家桑原道节（四世井上因硕，名人）。

18世纪初，统治着日本围棋界的是“本因坊家”、“井上家”、“安井家”和“林家”这四大门派。为了争夺棋界的领导权，四大门派之间壁垒森严，暗斗激烈。它们对内建立了家族领导体系和世袭制度；对外则相互实行情报封锁和技术保密。

《围棋发阳论》这本书，就是当时的棋界最高领袖、“井上家”的第四代家族首脑桑原道节，为了培养“井上家”的接班人而精心创作的高级教材。书成之后，为了防范其它门派“盗”走这部“武林秘籍”，“井上家”实行了严格的保密制度：不但原本被当作传世瑰宝而秘藏不露，就连书中的内容，本家族之中的一般弟子也无从窥其门径。只有极少数年轻有为而又忠诚可靠的“候补接班人”，才得以在家族首脑的亲自传授下，按部就班地修习书中的题目。这种一家垄断的状况，一直持续到了近代。

《围棋发阳论》这一书名，来源于日本古代棋家对围棋本质的认识。桑原道节在本书的跋文中就说过：“类似棋的配置、结构那样的东西可以称为是‘阴’，而棋形中所隐伏的手段则可称为是‘阳’。”故此，“发阳”一词，就可以理解为：从特定的棋形中去发现它的“阳”——即发现那隐伏的、行之有效的手段。

《围棋发阳论》还有一个别名，叫做《不断樱》。樱，是

日本的国花，在围棋中象征着手段的精华。所谓“不断樱”，就是喻指书中灿烂缤纷的妙手层出不穷之意。这真是一个贴切而又富有诗意的名字！

在日本，《围棋发阳论》先后出过四种公开发行的版本。

第一种版本出现于日本大正3年（1914年），名字叫做《围棋玲珑——发阳论》，由“大野万岁馆”负责发行（以下称为“大野万岁馆本”）。担任这本书的校订与解说的，是当时棋界的最高权威——第二十一世本因坊秀哉。

其后，在昭和28年（1953年），日本“梧桐社”又出版发行了由藤泽秀行担任解说的第二种版本，书名则改为《发阳论》（以下称为“梧桐社本”）。

第三种版本于昭和55年（1970年）问世，书名仍为《发阳论》。这次改由桥本宇太郎解说，日本“山海堂”负责发行（以下称为“山海堂本”）。

上述三种版本的内容基本一致。这是由于后两种版本都以“大野万岁馆本”为“底本”的缘故。这三种版本都把内容分为六个部分，即分为：活之部、死之部、劫之部、胜之部、征之部和杂之部。这六个部分总共含有202道死活题目。

虽然“大野万岁馆本”第一次为棋界提供了较为完整的《发阳论》范本，其贡献不可抹杀，但是，从编排和内容的角度来看，它存在的问题也很大。

首先，就编排而言，“大野万岁馆本”把题目的答案分门别类、公布于先，等于为读者提供了强有力的解题线索。这不但大大地降低了解题的难度和乐趣，而且还违反了自古以来的原则——解死活题时不应预知答案。为了增长棋力，解死活题所追求的目标应是如何去发掘出“双方最善最强的下法”。

其次，从内容方面看，“大野万岁馆本”中大约有十分之一的

题目,图形和我国古代名著《玄玄棋经》中的死活作品基本一致。

这种现象不能用“英雄所见略同”来加以解释。因为,《玄玄棋经》创作于我国的元朝,此后很快就传到了日本。在日本的宽永朝代时(公元1623年—1647年),日本国内还复刻出版过《玄玄棋经》这部书。身为距出书半个世纪后的棋界领袖,桑原道节名人不可能对《玄玄棋经》一无所知。

对于这个明显的漏洞,日本的棋界人士也曾百思不得其解:综观《发阳论》中死活题目的难度和水平,均要远远高出于《玄玄棋经》中的一般题目。桑原道节名人既有珠玑满腹,又何必去做这种明显的抄袭呢?

但是,一来“井上家”秘藏多年的原始手抄本早已葬身于一场意外的火灾之中;二来校订者本因坊秀哉的威信也必须维护。故此,“大野万岁馆本”问世之后,人们也就将信将疑地接受了它——毕竟是日本的国宝嘛,有总比没有强。

这个“谜”直到本世纪70年代后期才被揭开。在日本,终于发现了年代比秀哉所引以为据的“加藤隆和氏版本”和“惠下田氏版本”更为古老的“荒本氏版本”。新版本中共含有183道题,不但完全摒弃了类似《玄玄棋经》的题目,而且在书的最后,还收录了桑原道节名人所写的一篇跋文,其中就提到:这本书是由他从1500余件死活作品中精选出的180余道题目所构成的。

同时,“荒本氏版本”中题目的排列顺序也完全和“大野万岁馆本”不同,看上去要自然得多了。例如,由于“大野万岁馆本”中劈头所列出的第一道题就存在着致命的错误,故此,多年来在棋界中曾流传着这样一句笑柄:“《发阳论》第一题,‘黑先黑死’!”

现在翻开“荒本氏版本”一查,却发现:这道题虽然出错了,但它在书中的位置却不在卷首,而是排为第十七题。

这样，很自然地令人产生了以下的疑问：是谁把这道出错的题目移到卷首去的？又是谁使大量《玄玄棋经》中的题目混入了原作？会不会是有人故意制造假象，意在贬低《发阳论》的价值？要知道，在日本围棋界的四大门派之间，历史上曾演出过多少幕惊心动魄的明争暗斗啊！

1982年，日本“平凡社”邀请藤泽秀行将“荒木氏版本”加以整理和说明，按照新的编题次序，出版发行了《围棋发阳论》一书（以下称为“平凡社本”）。这就是日本公开发行的第四种《发阳论》版本，也是迄今为止最新的一种。

“平凡社本”和“大野万岁馆本”之间存在着许多不同之处。

“大野万岁馆本”共有202道题目。其中有21道题目没有被“平凡社本”收录。

“平凡社本”共收有183道题目，其中也有两道题目（第60题和第120题）是以往从未在棋界出现过的新题。不过，这两道题的难度都很大，也都具备《发阳论》中题目所共有的特征。故此，可以相信它们确实是出自于原作者之手。

从解说方面来看，“大野万岁馆本”对原作的题图作了许多技术性的修改。其中有改得好的，弥补了原作的失误或不足之处（如第19题、第63题、第123题等）；也有改得不成功的，反而造成了新的失误（如第117题、第174题等）。

“平凡社本”也存在着这种情况。在它对以前各种版本所做的纠正性解说中，有许多成功之处（如第33题、第90题等）；但也有不少新的失误（如第31题、第122题等）。

另外，综观日本四种版本，可以发现它们存在一个共同的特点，就是答案简略，解说深奥。完全是面向专业棋手的读物。

在这四种版本中，绝大多数题目都只有一个正解图，另外再附加一个变化图或是失败图。由于有许多题目的内容极度复杂，所以，这种“纲要式”的解说方法，造成了后人阅读上的艰难。有许多时候，面对着孤零零的正解图，即使是专业棋手也要思索再三，好不容易才能搞清解答过程中的来龙去脉！专业棋手尚且如此步履艰难，业余爱好者阅读时的烦恼就更不必去说它了。

《围棋发阳论》一书，过去从未在我国出版过。至今为止，甚至在大多数省一级的棋队里都还寻找不到它的日文版本。这种令人叹息的“空白状态”，实在和我国围棋事业即将腾飞的大好形势太不相称了！因为，作为围棋“死活”方面的专著，古今中外没有任何同类著作的水平能够高过于《围棋发阳论》。可以毫不夸大地说，这本书实在称得上是标志着围棋中专业与业余两种水平、两种境界的一大分水岭！只有在不懈的攀登中跨越过这一高度的人，才有希望继续冲向围棋艺术的顶峰。

为了兼顾中级水平的业余爱好者，笔者有意采用了与日本版本完全不同的解说方式。这是一种新的尝试，目的是引导读者开动自己的思想机器，追随着解说中的节奏，逐步地理解这些由浅到深，由简到繁，由错误走向正确的解题过程。同时，也可以使读者在阅读之中，身历其境地领悟到大部分专业棋手思考问题的程序和方式。

对于业余爱好者来说，本书中的大多数题目都具有一副似乎难于攻克的吓人嘴脸！但是，不要泄气，请耐心地往下看解说吧：经过解说细分之后的各个图形，内容就要简单明瞭得多。这也说明了一个道理：无论结构多么复杂的艺术作品，都是由许多简单的“细胞”组合而成。晶莹的水滴固然澄澈无奇，它

们一旦汇集起来，大海的波涛又将是何等的瑰异绮丽！

由于《围棋发阳论》的内容极其复杂，而人们又常常有意无意地承受到权威论断的制约，故此，在过去的日本各个版本中存在着大量的错误：有的是把解题的方法搞错了；有的是没有走出最强最善的变化；有的是图形做得不对头；有的是没答出双重解法……这些疏漏之处，笔者在整理过程中都尽可能地进行了纠正，并附上了对照性的图形和说明。特别值得高兴的是，在长达两年多的研究过程中，笔者在棋坛朋友们的热心帮助下，发现了许多种为过去的日本版本所根本不曾提及的新的解题方法（如第38题、第50题、第79题、第86题等）。但愿这些成功的发现能为后来者增添信心！

本书成篇之后，尽管笔者自认为已沥尽心血，但是，《围棋发阳论》的体系实在是太庞大，内容实在是太复杂了！笔者绝对不敢奢望只经过这么一次整理和修改，就能使它变得完美无缺。以往的各个日本版本所提供的“教训”是：谁的解说图做得多，谁犯错误的可能性就越大！

有鉴于此，笔者特在这里诚恳地希望，全国的专业棋手和业余爱好者们都来对本书进行推敲和审查，并将新的发现和意见随时函告笔者，以便今后再进行修改和补充。

围棋艺术的天地是永无止境的，但《围棋发阳论》的解答范围却必然有个限度。两百多年来，棋坛上不知有多少英雄豪杰为破解它的奥秘而呕心沥血，甚至耗尽了毕生的精力！人们的认识，也正是在这若干代人的日积月累和前赴后继之中，逐渐地从无知走向了有知，从必然走向了自由。

在此，笔者谨向研究《围棋发阳论》的棋坛前辈们表示敬意！

谨向帮助笔者越过了研究过程中种种艰难险阻的方天丰、

马晓春等棋友们表示感谢！

谨祝后来者努力，早日推出更新更完美的研究成果！

程晓流

1986年12月 北京

目 录

第1题	1	第24题	66
第2题	3	第25题	70
第3题	6	第26题	72
第4题	8	第27题	75
第5题	10	第28题	77
第6题	16	第29题	87
第7题	19	第30题	89
第8题	21	第31题	92
第9题	22	第32题	95
第10题	24	第33题	97
第11题	26	第34题	100
第12题	28	第35题	102
第13题	30	第36题	104
第14题	33	第37题	106
第15题	36	第38题	108
第16题	39	第39题	112
第17题	42	第40题	115
第18题	44	第41题	118
第19题	48	第42题	121
第20题	53	第43题	124
第21题	56	第44题	126
第22题	59	第45题	129
第23题	62	第46题	132

第47题	134	第74题	203
第48题	137	第75题	205
第49题	140	第76题	206
第50题	141	第77题	208
第51题	148	第78题	213
第52题	150	第79题	216
第53题	153	第80题	222
第54题	156	第81题	225
第55题	160	第82题	229
第56题	164	第83题	232
第57题	167	第84题	234
第58题	169	第85题	236
第59题	171	第86题	239
第60题	174	第87题	245
第61题	177	第88题	248
第62题	184	第89题	250
第63题	187	第90题	251
第64题	189	第91题	254
第65题	190	第92题	257
第66题	191	第93题	262
第67题	192	第94题	265
第68题	193	第95题	267
第69题	196	第96题	270
第70题	197	第97题	273
第71题	198	第98题	276
第72题	200	第99题	279
第73题	201	第100题	282

第101题	285
第102题	288
第103题	295
第104题	299
第105题	301
第106题	304
第107题	307
第108题	309
第109题	310
第110题	312
第111题	314
第112题	316
第113题	318
第114题	319
第115题	327
第116题	330
第117题	338
第118题	342
第119题	346
第120题	348
第121题	356
第122题	362
第123题	365
第124题	369
第125题	371
第126题	374
第127题	376

第128题	377
第129题	379
第130题	380
第131题	382
第132题	384
第133题	392
第134题	394
第135题	397
第136题	400
第137题	402
第138题	404
第139题	407
第140题	410
第141题	414
第142题	416
第143题	419
第144题	421
第145题	424
第146题	426
第147题	428
第148题	434
第149题	437
第150题	440
第151题	444
第152题	447
第153题	449
第154题	451

第155题	454
第156题	456
第157题	461
第158题	463
第159题	465
第160题	469
第161题	472
第162题	475
第163题	478
第164题	480
第165题	485
第166题	393
第167题	496
第168题	499
第169题	511

第170题	514
第171题	516
第172题	524
第173题	526
第174题	528
第175题	530
第176题	532
第177题	535
第178题	537
第179题	540
第180题	553
第181题	557
第182题	563
第183题	565

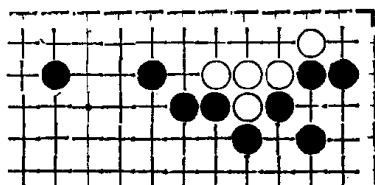
附 录

第1题	571
第2题	573
第3题	575
第4题	578
第5题	580
第6题	582
第7题	584
第8题	586
第9题	588
第10题	590
第11题	592

第12题	593
第13题	595
第14题	599
第15题	602
第16题	604
第17题	608
第18题	609
第19题	612
第20题	614
第21题	616

第 1 题 白先

审题：第一题比较简单，具有中级实力的读者，完全可以不看解说，独立地走向成功。注意，考虑问题时不要犯一厢情愿的错误！祝大家有一个良好的开端。



基本图

提示：白棋做活时一定要利用角的特殊性能。

解题思路：

图 1：白 1 尖时，黑如在 2 位应，白 3 以下很轻松地做成了活棋。但这是黑棋不动脑筋就随手应对造成的结果。

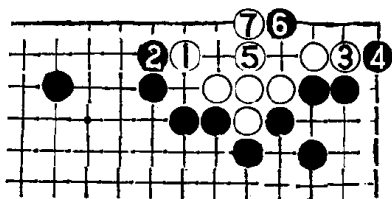


图 1

图 2：白 1 尖时，黑 2 曲是正着。以下变化至黑 10，成为劫杀。过程中白 5 如改在 10 位虎，将被黑在 6 位点造成净杀。本图白棋失败。

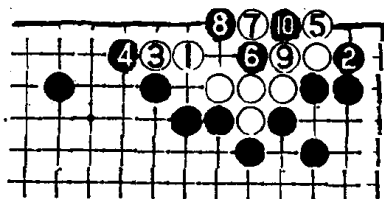


图 2

图 3：白 1 往角里爬，开始走上了正确的道路。黑 2 如果从外边来破眼，等待着它的将是白 3 “倒虎”的妙手！

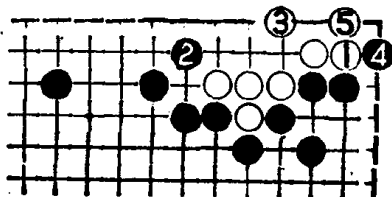


图 3

图4：黑2、4连续在角上扳是最强的抵抗。此刻，会不会走白5这步棋是解开本题的关键！图中黑6如改下在9位点，白于13位做眼是巧手，白棋将同样利用黑在角上不能“入气”的缺陷而做成净活。

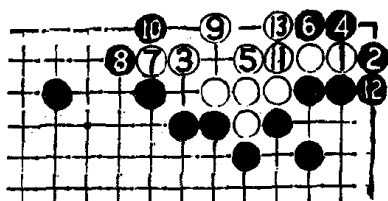


图 4

图5：前图黑4改在本图1位点也无效果。白6、8两“立”是扩大生存空间的要着，形成了“双活”。变化途中黑7如改在8位扳，白7位立下做眼反成净活。

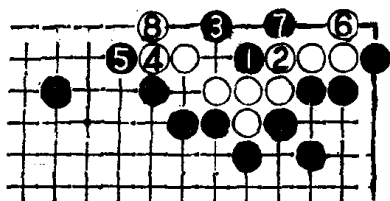


图 5

结论：白先活。图4是正解。图3、5是变化。

思考与收获：同样的图形，如果位置不靠角部，而是在边上，结果将会如何？

第 2 题 白先

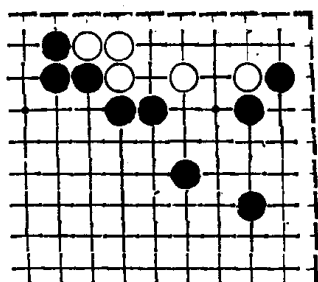
审题：《发阳论》中题目的最大特点是，棋形散乱，实战性强。故此，许多题目往往要靠解题者自己去分析、判断、整理，然后才能进入通常的解题过程。本题已经有了点这种“额外的”工作量。

提示：最大限度地扩大生存空间，是白棋得以成功的唯一秘诀。

解题思路：

图 1：这是解题之前的整理图。白 1 是正着。黑 2 如在 3 位长，白 2 位曲后很容易做成活棋。

图 2：白 1 跳是常见的做活手法，但此刻却是错棋。黑 2 扳是要点！以下变化至黑 8，白棋无条件被杀。



基本图

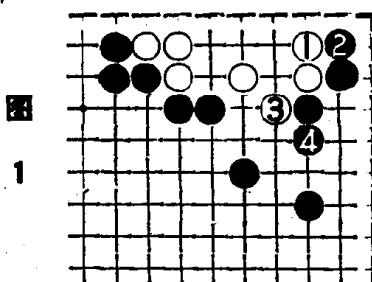


图 1

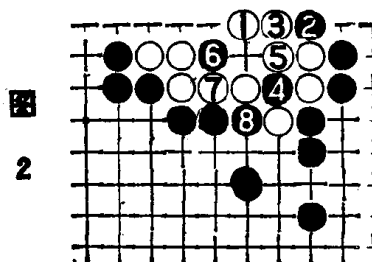


图 2