

环境艺术新视野

室内陈设设计

室内设计

design

向冬文
周彤
编著

DESIGN

湖北美术出版社

环境艺术新视野

室内陈设设计

室内陈设设计

design

向冬文 周彤 编著 湖北美术出版社

图书在版编目(CIP)数据

室内陈设设计/向冬文 等 编著.

—武汉:湖北美术出版社,2002.6

(环境艺术新视野)

ISBN 7-5394-1255-0

I.室...

II.向...

III.室内装饰-装饰美术-图解

IV.J525.1-64

中国版本图书馆 CIP 数据核字(2002)第 018606 号

室内陈设设计 © 向冬文等 编著

出版发行:湖北美术出版社

地 址:武汉市武昌黄鹤路 75 号

电 话:(027)86787105

邮政编码:430077

<http://www.hbapress.com.cn>

E-mail:hbapress@public.wh.hb.cn

印 刷:深圳华新彩印制版有限公司

开 本:889mm×1194mm 1/16

印 张:5.25 印张

印 数:3000 册

版 次:2002 年 6 月第 1 版 2002 年 6 月第 1 次印刷

ISBN 7-5394-1255 0/TU·8

全套定价:136.00 元 本册定价:34.00 元

引言

向冬文

陈设设计是一个古老而现代的话题,它伴随着人类文明从远古走到现代。早期的人类社会在进行原始的宗教仪式时,可能要供奉一个图腾,如何放置这个图腾,也许就萌发了最初的陈设意识。陈设艺术在人类的发展过程中,不断地完善着,逐步形成了相对独立的体系。

陈设设计旨在调动空间中一切可能的媒介,强化空间的审美效果,丰富人们对空间的感性认识,展示空间特定的气质及个性。它不仅具有玩味观赏的作用,同时具有创造表现和潜移默化影响生存方式的意义,部分陈设还具备实用的功能。

过去,人们总是习惯地把陈设理解为室内的点缀。随着历史文明进程的延续,陈设艺术本身的重要性日益显露出来。如果说室内空间是舞台的话,那么室内陈设将扮演着传达空间内涵的重要角色,在室内空间广阔的背景上,展现瑰丽多姿的景象,并通过室内设计赋予空间以特定的精神内涵。应该说这种形式语言的传达是积极的、跳跃性的,可以在室内陈设中获得有价值的对话。

人类只有一个地球,共同的环境安全和生存策略强烈地作用于我们,绿色生态的理念,在人们的思想深处已牢牢地扎下根来,随着科技的不断地发展与进步,同时也给我们的文化带来极强的反作用力——高情感。陈设设计在回归自然和高情感两种合力的作用下,无疑要走上与自然高度和谐的道路,这是历史发展的必然,也是人类发展的内在需要。

未来世界,陈设设计发展的主要趋向将是:单纯、简约、回归自然。

我们期待陈设设计在中国文化振兴的大背景中,把我们的生活装点得更加美好。

目 录

一、陈设设计的基本元素与概念	001
(一) 陈设设计的基本元素	001
(二) 陈设设计的基本概念	003
二、陈设物品的风格与形式	012
(一) 陈设物品的风格选择	012
(二) 陈设物品的形式选择	012
(三) 东西方陈设空间比较	013
三、陈设文化的多样性	028
(一) 多样性的体现	028
(二) “土”与“洋”的关系	028
四、追求自然韵味的陈设空间	048
五、绿色生态理念在陈设中的体现	066
六、陈设设计的运用案例	076



一、陈设设计的基本元素与概念

(一) 陈设设计的基本元素

陈设设计是陈设物品在空间里的组织和规划。要深入、完整地做好陈设设计，首先要认识陈设物品这些最基本元素的性质、属性等，在进行室内策划时，才能准确、生动地运用并发挥陈设物品在室内空间里的作用。(见图表一)

陈设物品因性能不一样，基本上可分为两类：

1. 实用性陈设物品；
2. 装饰性陈设物品。

实用性陈设物品指具有实际使用功能，同时兼有观赏性的那些物品。它通常决定室内物质层面的质量。由于实用性陈设物品的特性，这类陈设物品多数为日常生活用品。这类日常生活用品的造型、色调等，基本上能与室内空间相融合，成为室内空间的有机组成部分。实用性陈设物品的存在，客观上美化了室内环境，丰富了室内空间层面，调节了空间节奏。在某些特殊的场所，实用性陈设物品本身的展示，也会传达出不同凡响的情调和韵味。

装饰性陈设物品不具备实用性功能，只注重精神层面的需求，具有唯美特征。装饰性陈设物品是室内陈设中的重要内容。这一类陈设物品具有浓厚的艺术趣味、强烈的装饰效果，旨在陶冶情操、增加人文氛围，提供赏心悦目的空间环境。个人的兴趣、爱好和职业特色能在这一类陈设物品中充分体现出来。

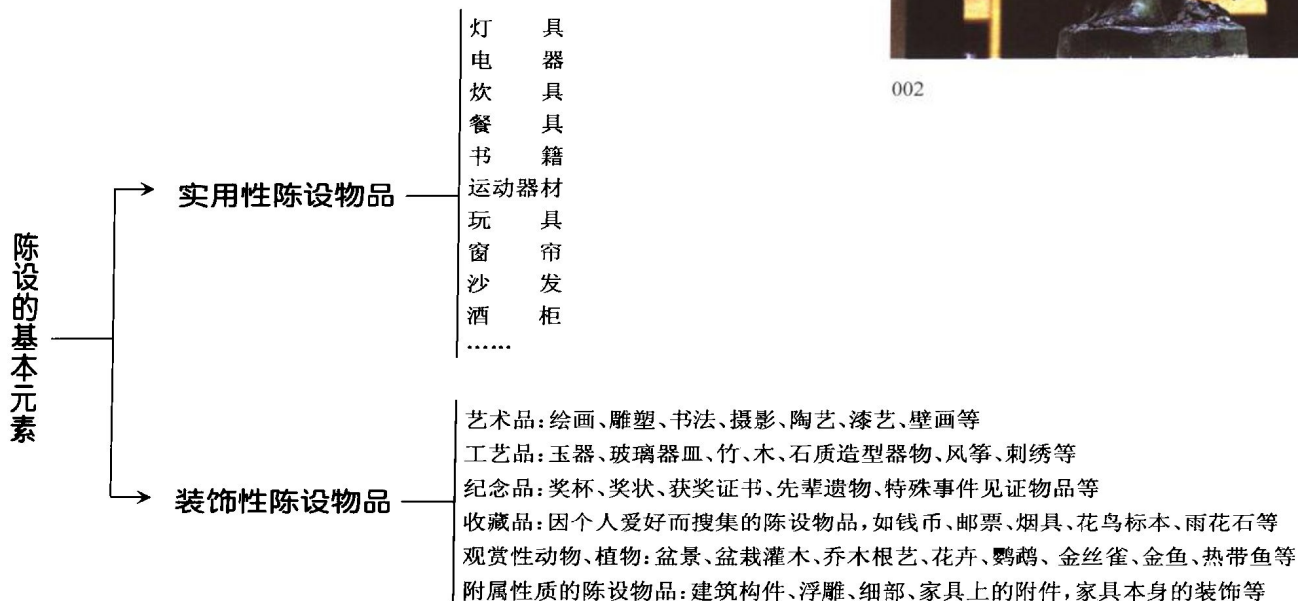


001



002

图表一





003



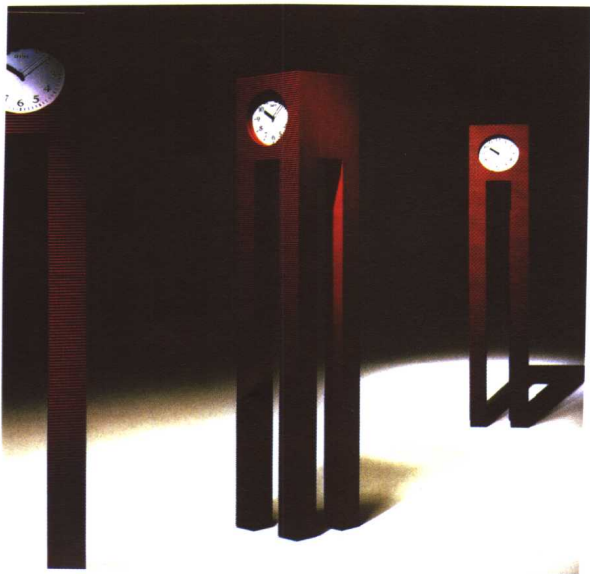
004



005



006



007



008



009

(二) 陈设设计的基本概念

“陈设”一词最早起源于《后汉书·阳球传》：“权门闻之，莫不屏气，诸奢之物，皆各缄滕，不敢陈设。”

陈设是指室内空间中的(除天棚、墙面、地面以外)家具、灯具、艺术作品、家用电器、灯具、艺术品、家用电器、植物、花卉等在室内空间中的组合关系。陈设既独立，又依赖于围合的空间关系而存在。它最通俗的解释就是陈列、摆设。陈列、摆设的过程，就是陈设设计的具体体现。

室内陈设是室内设计的一个子系统，是室内空间的一个有机组成部分。虽然是一个子系统，但它所能表达的将是完整的概念。一滴清水微乎其微，但能折射出太阳的光芒。室内陈设的篇幅不多，一定要当作大文章来做。在构思时要纵观全局，局部深入，在方寸之间，在空间与空间的衔接上，创造出具有审美意义的个性化陈设空间。个性化陈设空间是个性化形式语言的体现，从中可折射出主人的身份地位特征、兴趣爱好及文化品位等。

陈设设计的基本元素，基本概念应该说是简单明了的，重要的是如何应用这些陈设元素，组成特定内涵的空间形式。



010



011





013

陈设物品的种类繁多,包罗万象,但在某个具体的陈设设计中,要选择具有代表性的陈设物品与环境和谐共处。



014



015

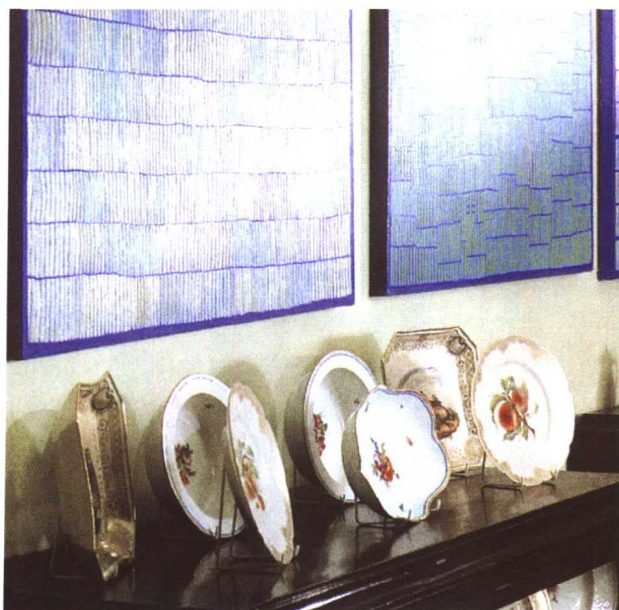


016

抽象的绘画、现代的玻璃器物、历史久远的三彩陶器、细腻的瓷器以及木雕、烛台，这些都通过适宜的尺度非常融洽、协调地被整合在一起。



017



018

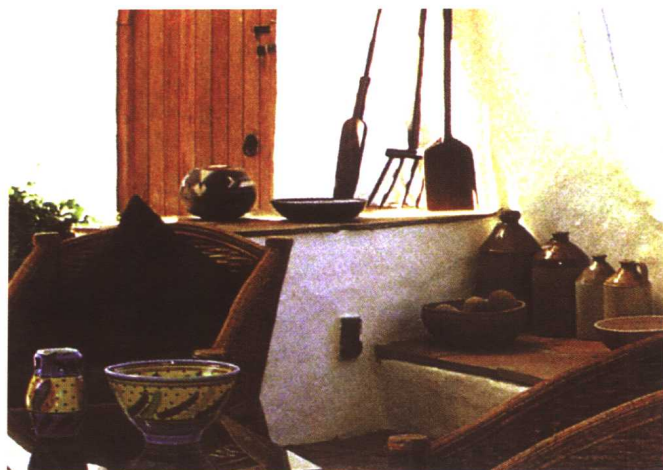


019

玻璃器皿、陶瓷、罐等，由于材质肌理光洁、造型别致、体量小巧，在室内空间中是非常活泼的元素。



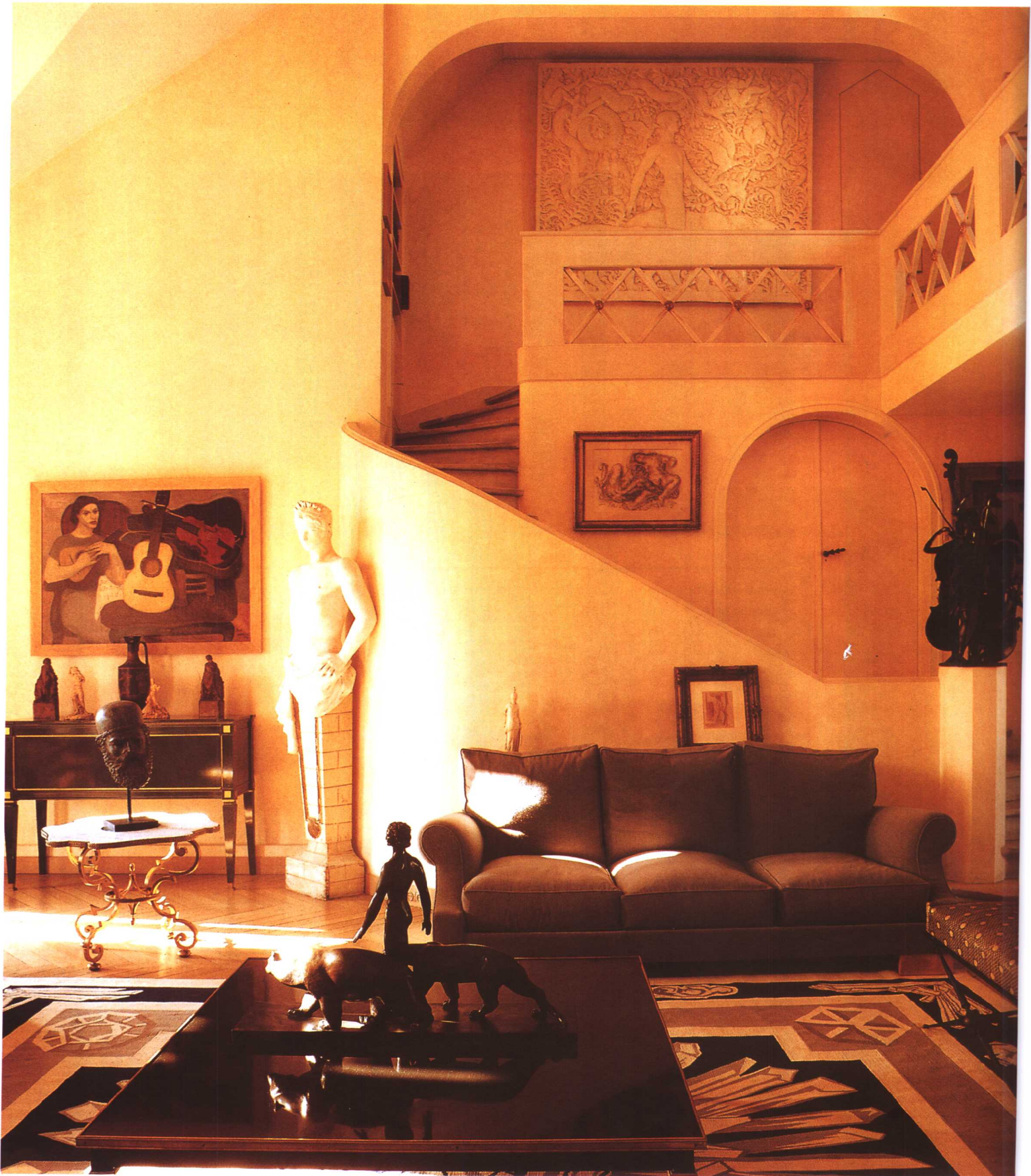
各种不同种类的陈设物品,形成系统,能界定空间的内涵,表达完整的意念。土陶罐与劳作工具组合在一起的陈设,安置在庭院一角,极富感染力;粗糙的白墙,藤类植物,构成浓郁的乡村韵味。



020



021





023



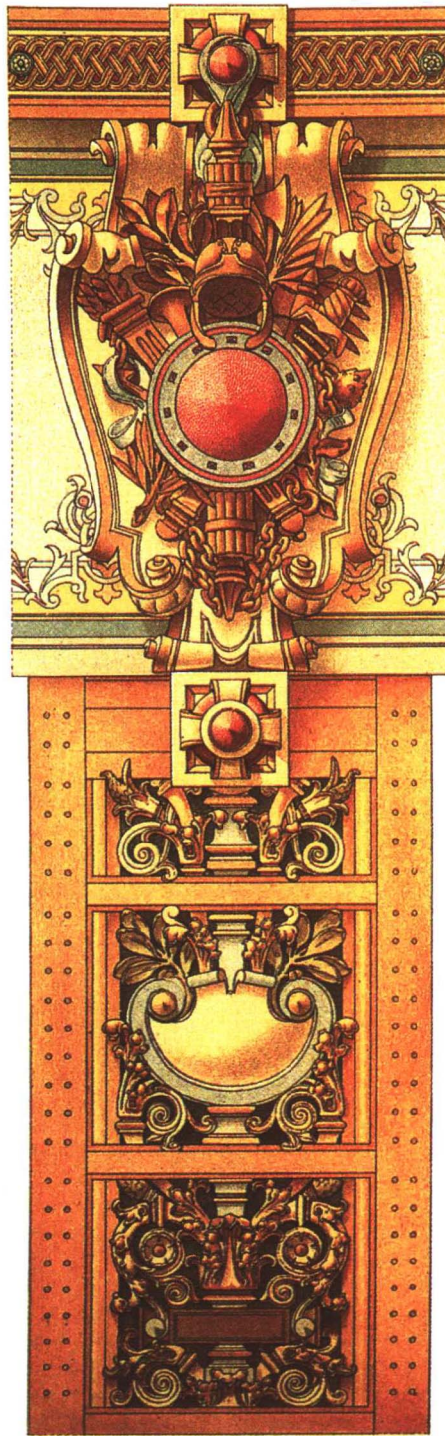
024



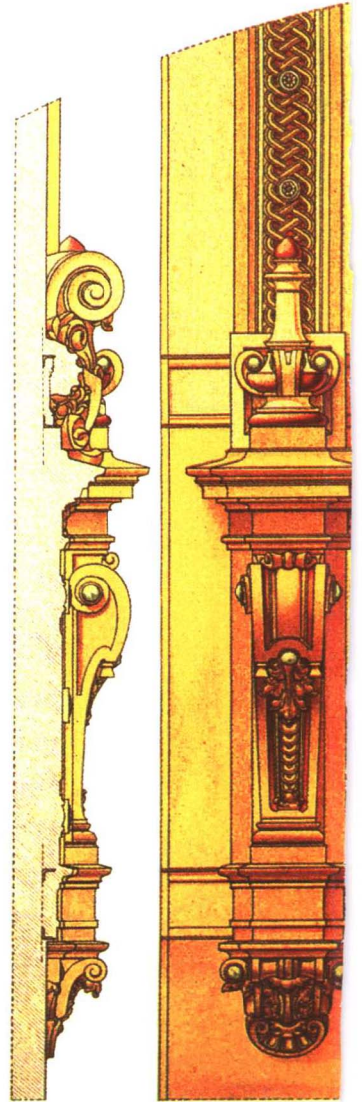
025

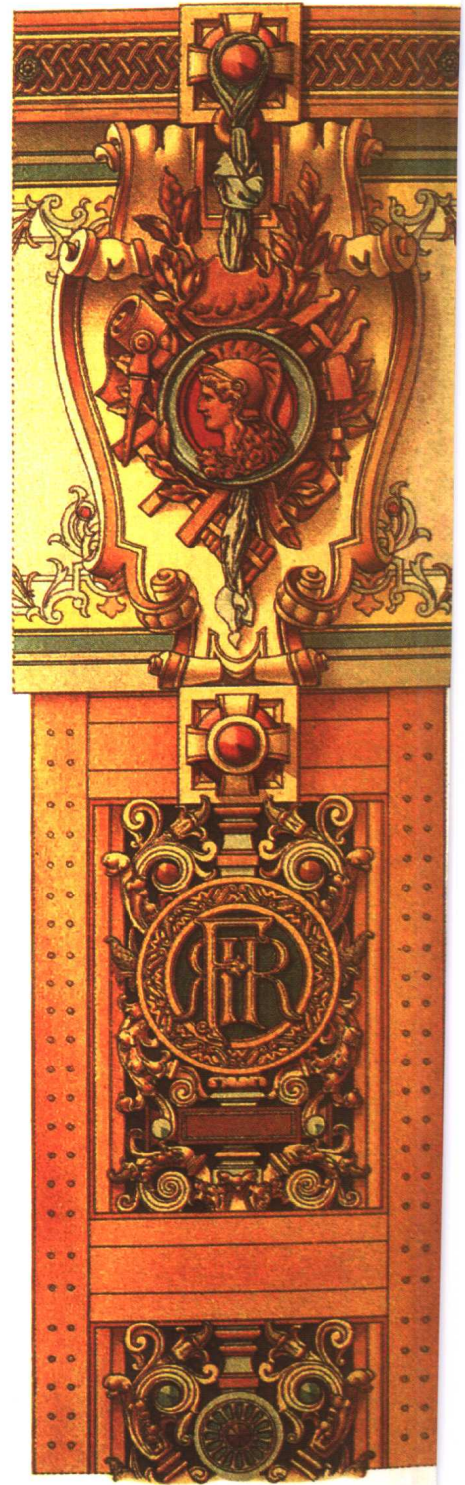


026



027





建筑附属部分本身就是陈设。附属陈设通常表现为浮雕、壁画、圆雕、金属构件等。



二、陈设物品的风格与形式

(一) 陈设物品的风格选择

陈设物品的风格是指陈设物品固有的造型、色调和材质所形成的具有文化背景和品质的综合因素。陈设品风格的选择与室内设计有着密切关系,一般情况下陈设物品的风格与室内空间的风格是一致的。风格一致的陈设物品的叠加,能增强室内的陈设效果,有力烘托室内空间的整体氛围。另一种情况,陈设物品的风格与室内空间的风格相异,形成具有戏剧般的矛盾冲突,达到特异、新颖的陈设效果。

能形成和谐关系的陈设物品,由于内涵和形式上密切联系,共性突出,陈设物品数量的多少,对整体氛围的影响是一致的。而风格形成对比关系的陈设物品,要限制数量,否则把没有内在联系的陈设物品罗列在一起,会引起内涵和形式上的相互冲突,形成混乱的局面。但若能控制运用好,也会收到出奇制胜,匠心独运的效果。这类陈设策划的要点在于:

1. 控制具有对立性质陈设物品的数量,在整个室内空间中,数量属绝对少数,仅仅作作为点缀。
2. 控制具有对立性质陈设物品的体积和面积,使得体积和面积处于有效控制的范围。

(二) 陈设物品的形式选择

陈设物品的形式包含三个方面的因素:造型、色调和材质。在风格明确的情况下,陈设物品自身的造型特征是首先要考虑的因素。假如,已经确定青花瓷瓶陈设为陈设物品,那么它体量的大小、高低,线型的曲直,是需要仔细斟酌的。

色调是陈设物品自身呈现的,或者是外在附着的色泽,如装饰性的彩绘和镶嵌等。陈设物品的色调选择,涉及到与色彩属性相关的明度、纯度、色相等因素。

材质是陈设物品形式选择中需要认真揣摩的因素。相对于样式和色调,材质的选择较为微妙。材质直接与材料相关。材料种类繁多,即使同一种材料,也可呈现出不同的质地变化。同样一种花岗石加工成斧劈石时粗犷、厚重;加工成滑毛石或火烧板时粗糙、平淡;当打磨抛光后,却似明镜般光洁照人。陈设物品材质的选择,就是物品纹理、质地的选择。因为陈设物品的质地作用于人们的视觉和触觉,所以选择好陈设物品的材质,利用质地的对比、变化,可创造出更丰富的室内环境。

