

21世纪中国高等美术学院
艺术设计教学经典

主编 宫六朝

装饰绘画 漆艺

ZHONGGUO GAODENG MEISHU YUANXIAO YISHU SHEJI JIAOXUE JINGDIAN

工业造型艺术设计

陶艺设计

环境艺术设计

影视美术设计

设计素描

设计色彩

视觉传达艺术设计

服装·染织艺术设计

装饰绘画 漆艺

设计基础

花山文艺出版社



21世纪中国高等美术院校
艺术设计教学经典 主编 宫六朝

装饰绘画 漆艺

ZHONGGUO GAODENG MEISHU YUANXIAO YISHU SHEJI JIAOXUE JINGDIAN

花山文艺出版社

总 策 划 / 王 静
主 编 / 宫 六 朝
责任编辑 / 杨 怀 武
封面设计 / 晓 喻 怀 武
内文设计 / 晓 喻 张 悦
责任校对 / 贾 伟

编 委:

清华大学美术学院 / 刘巨德
中国美术学院 / 张浩 徐明慧
四川美术学院 / 谢鸣理
天津美术学院 / 郭振山
广州美术学院 / 陈涛
鲁迅美术学院 / 陈树中
西安美术学院 / 陈斌
湖北美术学院 / 罗潘
南京艺术学院 / 谢燕淞
北京电影学院 / 陈廖宇
江南大学设计学院 / 寻胜兰
上海理工大学设计学院 / 高龙

图书在版编目(CIP)数据

装饰绘画 漆艺 / 宫六朝主编. —石家庄: 花山文艺出版社, 2002

(名师点击·21世纪中国高等美术院校艺术设计教学经典)

ISBN 7-80673-147-4

I. 装... II. 宫... III. 漆器—工艺美术—作品集—中国—现代 IV. J527

中国版本图书馆CIP数据核字(2001)第095008号

名师点击
21世纪中国高等美术院校艺术设计教学经典
装饰绘画 漆艺

出版发行: 花山文艺出版社

地 址: 石家庄市和平西路新文里8号

邮政编码: 050071

网址: <http://www.hspul.com>

E-mail: hswycbs@heinfo.net

Tel: 0311-7042501 转

Fax: 0311-7815440

制版印刷: 深圳华新彩印制版有限公司

开 本: 889毫米 × 1194毫米 1/16

印 张: 5.5

印 数: 1-5000

版 次: 2002年3月第1版

印 次: 2002年3月第1次印刷

书 号: ISBN 7-80673-147-4/J·023

定 价: 39.00元

● 策划人语

艺术设计是将设计者的思维观念，通过设计的形式语言用图形的方式来展示的；今天，传媒的多样性和密集性，以使公众接受信息的方式发生了深刻的变化，在瞬息万变的生活中将获取的信息为我所用，人们越来越重视新感觉，依赖视觉。日新月异的艺术设计新潮，迫使艺术设计者必须不断探索，为社会服务，而综合的文化修养和超前意识则是设计者必备的素质。

在当今信息化、多元化的高科技时代，艺术设计已成为人类文明发展的重要组成部分，而中国的艺术设计教育正在面临着前所未有的机遇和挑战。随着时代的发展，继承了千百年传统手工艺的文化精髓，成为中华民族传统文化的宝贵财富，它不但需要进一步的保护和发扬光大，更要进一步跟上时代的步伐。世界先进国家的艺术设计教学思想，在高校的学术交流中不断为我所用，从而加快了我国科教体系与世界先进国家的接轨，并促进了诸多艺术设计新学科的诞生。与此同时，艺术设计的基础课训练，也打破了以往的单调模式，针对各专业的特点将设计素描、设计色彩等新的基础教学直接运用到现代化的艺术设计课程之中。在材料应用的工艺训练手段和创意思维以及制作、表现等方面，一种更宽泛，更合理的教育课程结构日趋完善。总之，新课程从基础训练到专业设计大大加强了课程系统之间的互动联系，使现代化的高等艺术设计教学如虎添翼。

本套丛书汇集了中国当代高等美术院校艺术设计学科精英教师的教学论文和专业设计成果作品，从一个侧面如实的反映了我国当今艺术设计院校的教学总体状况；多年来，关于教师如何教，教什么的问题，一直是美术院校艺术设计专业教学中的热点话题，随着当代艺术的蓬勃发展和艺术设计教学改革的逐步深化，这一问题变的更加突出。相信该丛书能使各高校在彼此之间的学术交流中，相互切磋，共同探讨，希望在校就读的学生能更直接地了解和把握全国高等美术院校艺术设计专业的教学取向，领略各院校名师的个性化教学特色；同时也希望从事专业艺术设计工作者们能从中受到某种启迪，在美术教育总目标和大原则的框架中，不断提高我国高等美术院校艺术设计教育事业的整体水平，这也是我们编写本书的主要意图，也是大家的共同愿望。

目录

- 01 关于装饰绘画
姜竹青 (清华大学美术学院)
- 05 现代装饰绘画的时代精神
宋克 (清华大学美术学院)
- 10 融合于自然的装饰艺术
苏宁 (天津美术学院)
- 13 装饰画的创造思维
林蓝 (广州美术学院)
- 15 装饰画教学中的概念化因素
柯和根 (上海师范大学艺术学院)
- 18 在装饰绘画教学中的几点思考
王斐 (中南民族学院工艺系)
- 21 角度·程式·理想·创造
——装饰画教学的探索
张伟 (山东轻工业学院)
- 24 装饰画的美感要素
李娜 (天津美术学院)
- 28 材料·语言·实验
——论装饰绘画的特质
李福成 (河北师范大学美术学院)
- 32 生活化的艺术
——装饰艺术课程教学随想
王枫 (江南大学设计学院)
- 36 感悟装饰绘画
郝光 (西安美术学院)
- 41 装饰绘画教学的思考
陈晓林 (清华大学美术学院)
- 46 装饰绘画视觉表达的三种方式
张延刚 (清华大学美术学院)
- 51 相合与重构
——关于装饰绘画的随想
任焕斌 (西安美术学院)
- 56 漆画创作教学之我见
毕鸣雯 (华东师范大学艺术系)
- 61 漆画自解
乔十光 (清华大学美术学院)
- 73 漆艺教学的感想
周剑石 (清华大学美术学院)
- 79 “传统工艺课程”价值浅说
王琥 (南京艺术学院)

关于装饰绘画

姜竹青（清华大学美术学院）

装饰绘画创作是一个广义的概念界定范畴，它从创作内容的规模到风格趋向，既有属于纯艺术的概念，也有其由于形式与材料外在形态协调一致的艺术语言进行创作的物质性，因此，它是一种特殊独立的艺术形式。

装饰艺术由来已久，它应该是先于绘画而存在的。

中国古代最早的岩石，新石器时期的彩陶、甲骨文字等等都可看到我们的先民对装饰造型机智的把握和丰富的想像力。它们既尊重客观形态，强调它们的物理特征，如动植物、天象、日、月、山、水与自然的呼应，造型简约、明朗，更善于运用对立统一律，注意对称与平衡，节奏与韵律，重复与多样，对照与呼应，虚实相间等，美的规律已经在质朴的艺术语言中流露出来；商周的青铜器，战国的漆器，秦汉的画像石，都兼顾材料特色，创作出无以类比的造型，在艺术发展史上独树一帜；端庄与自由的装饰风格，是唐代绘画与生活器物的显著特点，从形式到内容都可以感受丝路风情引入外来文化滋养的唐风，富丽堂皇又生机盎然，一反前代的拘谨束缚；宋代瓷器高度发达，装饰更加凝重，大量的书法运用其中，追求笔墨情趣，成为若干类瓷器的明显特征，直至明清仍承接其韵……

同样，在世界各地，若能产生深远影响的艺术形象都有其强烈的地域特征与形式美感。古代埃及的装饰绘画，大多以人物构图，形象以侧面剪影来表示；古伊斯兰装饰以大量的卷草花构架配以文字；古希腊装饰绘画讲求对称、整齐、自然，注重构成的规律性，应用美学的法则进行创作，他们创造了科学的“黄金分割”律，为后世所称道。西方文艺复兴所带来的崇尚自然之风，“巴洛克”式的豪华，“罗克克”式的光怪离奇，不同的风格明显地在不同时期产生过特殊影响。而在近代，装饰风格是随着产业革命发展起来，社会形态的发展，也使审美面貌焕然一新。第一次世界大战后“包豪斯”所倡导的视觉革命，简捷的直线，趋于理性的幻想构成开始盛行，为实用而装饰对理念产生深刻影响。

应该说，近代的装饰与绘画的关系密不可分，它更趋于自由发展，风格、派别叠起，印象、分离、抽象、立体、构成、野兽……观念影响形式，创作形态各异。

当我们试图学习与研究装饰艺术时，应该知晓它的基本渊源与创作途径，只有这样，才能丰富我们的视觉语言，实践上也会有的放矢。

前面的索引，仅仅是对装饰艺术有个概括的了解，如何构思画面进行创作，适当的表现形式与构图，对表达立意非常重要。可以说，无论是纯绘画还是装饰艺术，都必须注重形式与内容兼备。内容是最基本的视觉语言，而怎样把语言表达清楚，好听或完美，形式美对体现作者的意图起着桥梁与纽带作用。举些例子：在古代图像画面中，反映宇宙观中“对立统一”美的“太极图”或“S”形，一虚一实，一阴一阳，隐喻成双成对，相互追逐，天地运行，旋转不已，生生不息的规律与追求；汉代的“米字格”构成所引伸出的“平视体”与“立式体”方法，与西方绘画中的焦点透视或一点透视完全不同，西方绘画体系更讲求对物体科学的把握与再现，而东方绘画画面更讲求主观表现，有时不拘于客观现实，按照作者对人物、环境的整体认识来阐述事物，千里之遥可尽收眼底，人物或形态可视轻重地位来设定大小、位置与空间。应该说：平视法与立视法的构图形式，形成了中国绘画与装饰艺术构成骨架的独特语言，至今仍在指导着我们的绘画与创作实践。而近代，我们对构成的理解更趋于科学性与理念化，抽象化的点、线、面与色彩赋予生



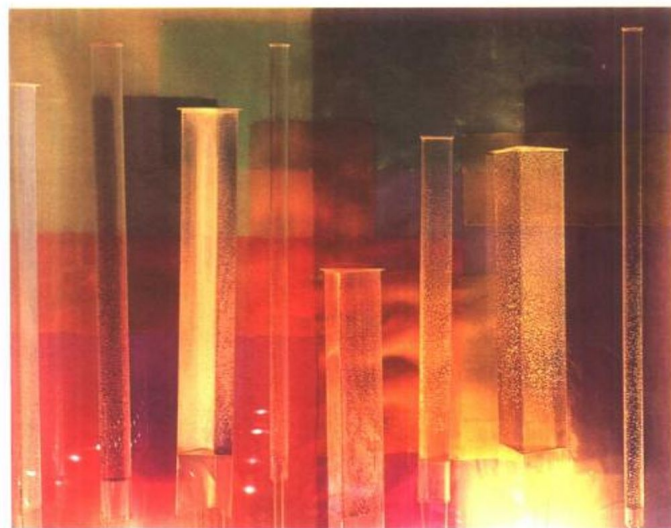
姜竹青，中央工艺美术学院硕士研究生毕业。现为清华大学美术学院绘画系副教授。中国美术家协会会员。多年从事装饰绘画的教学与实践，创作大量绘画作品，多次在国内外举办个展与联展。参与国内外许多环境壁画的创作，并著有《西方公共环境艺术》、《巴黎的小区环境》、《欧洲的墙与镶嵌艺术》、《城市、环境、雕塑》等多部文集。

动的表现力，我们可以从中体会自然物质语言，也可以引申富有情感色彩的语言。只要我们注重生活中与平日学习过程中点滴的积累和总结，我们会体会到艺术形式语言的把握是有路可循的，而且伴随着新材料新工艺新绘画语言的发现与发明，自然会产生新的表现形式。我们的社会生活更是在日新月异的发展，新的观念、新的思维空间方式也要求创作者以属于不同时代的体量、尺度、形态、色彩、肌理等来表达人们的本质意愿。这自然在构思前要掌握观察、分析、判断主题的方法、程度，从而研究人们如何能感受认识乃至理解各种信息能力，因此装饰艺术也不能唯形式而形式，如果如此，那画面必然是空洞乏味，很难与观众产生交流与共鸣，因此，装饰要成为有意味的形式，任何形式要以其风貌辅助与揭示主题内容，增强画面的活力与艺术感染力。

我们也应注意到，任何艺术形式，反映着不同区域人的审美趣味与理想，同样，装饰艺术的发展与形成也受地域间的意识形态、文化形态、风俗人情、社会风尚、宗教传统等诸多方面的滋养，逐渐形成其特有的风格。简单的例子：中国人每逢喜事喜欢披红挂绿，而西方人喜穿黑白婚礼服。对于黑白色，中国人却多用于丧葬。因此，尽管我们的装饰形式，不能依赖于自然对象，但还要贯穿于使用方面的功能要求，综合考虑、分析，以便创造出有效的形态。同时我们也要挖掘生活和隐含在我们民族文化长河中那些闪光的优秀遗产，像我们的唐卡、民间年画、皮影、剪纸等等，虽然它们大多流传于民间，却是代代相承，寓意深邃，流露出劳动者善良、健康愉快的情感，剪纸中“月廊”是以多种图纹组合而成的图型，专用于为新婚夫妇的祝福，人们将尊崇生殖、繁衍，无法言传的理想、愿望、期望，托自然之物作为对象，来表达心中蕴积的激情与深刻内涵。如剪猪头、喜字、剪刀、如意纹等象征“诸事如意、爱情坚固”，一对石榴一对桃，寓“夫妻二人白头偕老”。月廊的结构形式以中间为轴心，层层向外延伸，重重叠叠呈辐射状纹样，似月亮像太阳，组成一幅天地星辰、花木生灵、日、月同辉的生命图，同时也与中国文字讲求象形、谐音，反映到视觉形象上的巧然融合，显示的形象符合造型艺术特色，内容、形式相得益彰，既悦目又悦耳。通过例证我们可以体验东方文化独特的品味、功力、法度、境界和美学，作为后来者，可以仔细体会其丰富的艺术内涵，它的孕育、发生、发展、流传是我们民族文化的重要组成部分。突出表现着劳动者的生活、思想、情感，反映着人民所能理解和追求的真、善、美，它蕴含着宝贵的知识，有明显的功利、娱乐、实用、欣赏性。“某种意义上还存在着一种规范和不可企及的标本意义”。（马克思）是装饰绘画不可或缺的宝贵资源。的确，没有超乎象外，就没有艺术，任何一种艺术语言形式都来源于生活，又升华于现实生活。要创造出与客观存在不完全相同，甚至现实中根本不可能存在的形态，除了要研究客观存在外，更应研究视觉现象与之相关的联系与规律。不可否认，无论是装饰艺术还是纯绘画，重要的品质在于它所具有一种由创作者深思熟虑的画面意图，对于一个画面来说，深刻的思想与巧妙独特的艺术形式所构成的艺术统一性才具有完全、和谐之前提，进而达到更高境界，它应是兼容的。由此，装饰艺术更注重象征、喻意、符号、持久、概括等艺术表现手法，它充满了理想主义色彩。只要我们在创作过程中掌握一定的艺术规律，并在实践中合理的利用与发挥它，装饰绘画将对视觉世界提供更多美好与享受。



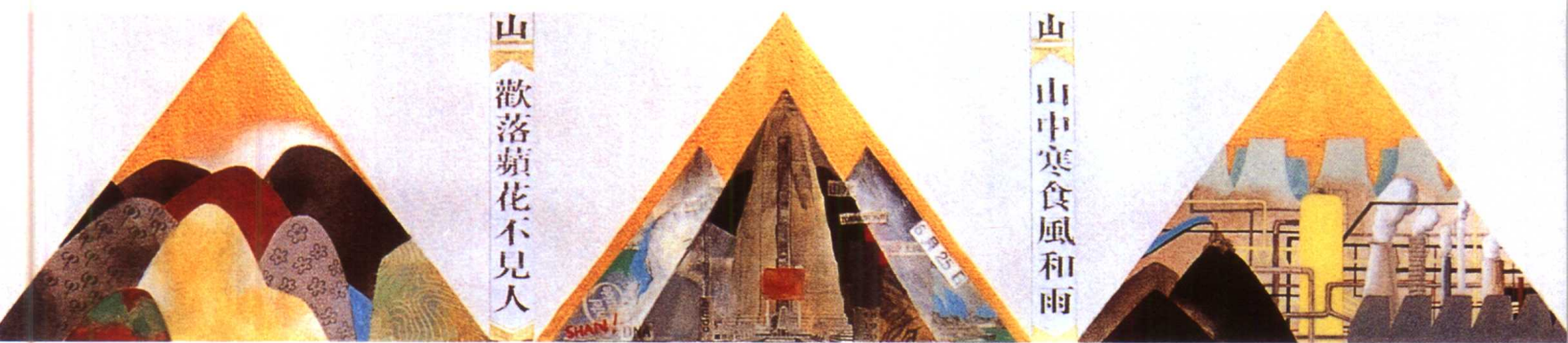
飞天(重彩) 姜竹青



学生作品



学生作品



山
歡落蘋花不見人

山
山中寒食風和雨



山的故事 高俊



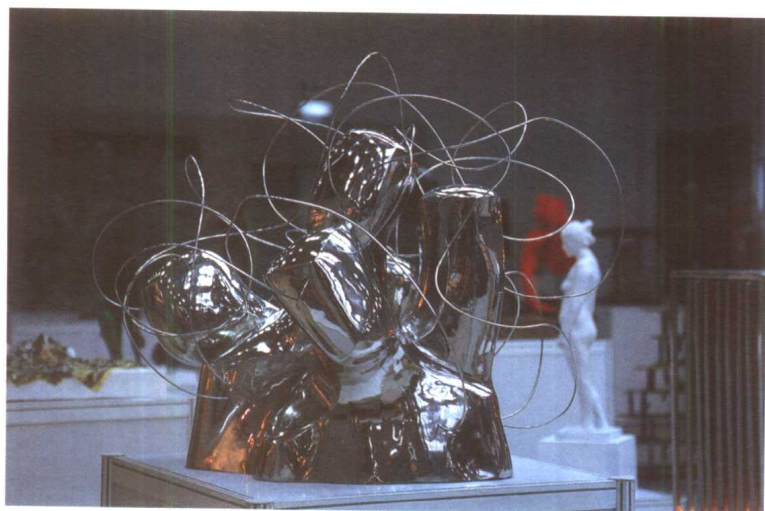
学生作品



学生作品



学生作品



学生作品



男人·女人·孩子之一（木雕） 姜竹青



学生作品

现代装饰绘画的时代精神

宋克 (清华大学美术学院)

一 装饰艺术概述

伴随着人类文明进步而诞生的装饰艺术,几千年来得到了空前的扩展。今天,随着时代的发展,人类对美的追求也表现得更加强烈。全社会对优秀的装饰艺术作品的渴求日益增大,同时,这也对我们从事装饰艺术创作的艺术家提出了更高的要求。

人类的艺术活动是一种永不重复的精神创造,尽管艺术传统被史学家从国家、民族、地域、时代等概念上进行了划分,但就艺术自身而言并不存在这种划分的本质需要。艺术应该是多元的,它应具有更为广阔的范畴,创作的自由性是它的精神所在。无论从原始社会的摩崖镌刻亦或洞穴涂鸦,延至今天的建筑壁画,都是以绘画的可视语言传达出人类的情感世界,由于它们都具有较强的装饰风格,所以被人们冠以“装饰”称谓。

“装饰”,作为人类文明的一种基本愿望与方式,以及人类对生存空间进行美化行为所产生的绘画及其他造型艺术,似乎已作为一种明确而独立的概念而普遍被人们所接受。人们通常界定的装饰艺术是与具象写实艺术相对应的一种艺术形式,是区别于写实风格的一种表现意识。就其行为本身而言,装饰是一个人们创造审美空间的行为过程,而作为艺术创作的结果,装饰大都指依附从属于建筑、器物上,并起装饰美化作用的装饰品,同时它也可以作为装饰行为的产物而独立存在。

从严格意义上讲,“装饰艺术”并非一个严密完整的定义,而是一个带有模糊色彩的概念。它所包含的装饰与艺术,是一种互为渗透的艺术形式,同时也是一种艺术方式和手段,它所代表的是以一种装饰性较强的造型语言进行创作与设计的艺术样式。

随着世界文明程度的提高,人类在文化生活和艺术审美领域内,会越来越追求无限的广阔性、丰富性和多样性,这是人类的认识本质所决定的,也是人类社会发展的必然结果。

二 装饰绘画创作的形式美特征

装饰绘画创作中的形式美,是一种特殊的艺术形式,它要通过这种形式来表达设计思想内容。例如某些自然形态中的美,需要通过艺术手段进行加工和提炼,才能使他的美感发挥得更加淋漓尽致,这种概括和提炼所表现出来的就是形式美。

形式美要求画面形象典型突出、构图巧妙合理、色彩协调统一,这是构成装饰绘画创作形式美的三个重要因素。

(一) 装饰绘画形式美的规律

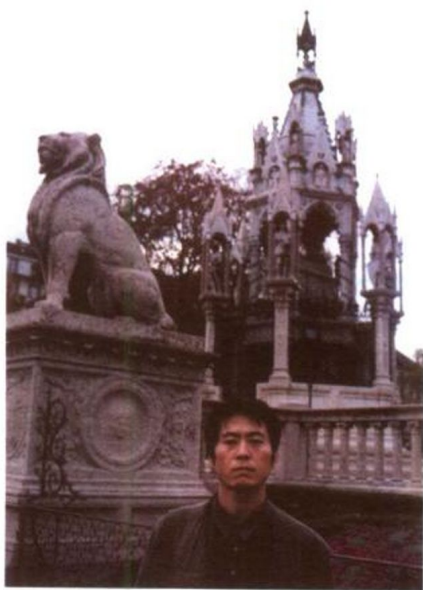
装饰艺术中的形式美,也和其他事物的发展一样,都有它自己的规律,找到了这种规律,会使我们在今后的装饰艺术创作中更加得心应手,丰富我们的创造力。

1、节奏与韵律

在装饰绘画创作中,形、色之间的重复使用会产生一种节奏,节奏在画面中有着运动的美感。形式美中的节奏,能使画面的主体形象显得更加突出,这种节奏的美感反映在叙事性的画面或形态并列的起伏变化中,停顿点形成了疏密、断续、起伏的“节拍”,构成了有规律的美的形式。节奏的引申含义既为韵律,节奏与韵律在装饰绘画创作中是一种非常具有表现力的美的形式。

2、空间与分割

“分割画面”实际上是将画面划分出各种不同的面积和空间,是构成形式美的基本方法之一。我们在进行装饰绘画创作



宋克,1963年生于黑龙江省密山市,祖籍山东蓬莱。1994年中央工艺美术学院装饰艺术系装饰绘画专业研究生毕业,获硕士学位,同年留校任教。1996年9月至1997年3月,赴法国巴黎国际艺术城研修,期间出访欧洲十余国家参观学习。现为清华大学美术学院绘画系讲师。出版有《八名师说创作——装饰艺术》、《名师访谈》、《欧洲现代城市雕塑》、《现代装饰艺术》、《现代壁挂艺术》等专著。担任江西美术出版社“十五”国家级重点规划图书《外国浮雕艺术》和《中国浮雕艺术》编委。为北京师范大学英东教学楼设计制作大型铜浮雕壁画《青春之歌》、大型艺术壁毯《春华秋实》;为中国水利部设计制作大型铜浮雕壁画《水利之光》;为中国人民解放军空军后勤学院设计制作大型铜浮雕壁画《龙凤呈祥》;为敦煌山庄设计绘制大型丙烯壁画《丝路瑰宝》;为国务院发展研究中心设计制作大型铜浮雕《奉献》;为中国电子工业部设计制作大型不锈钢雕塑《腾飞》;为山西太原榆园大酒店设计制作大型铜浮雕壁画《美的历程》、大型编织壁画《春潮》;为石家庄世纪大饭店设计制作大型编织壁画《华夏魂》;为北京大铁塔剧场设计制作大型铜浮雕壁画《金色巴黎》;为中国人民建设银行总行阳光厅设计绘制大型丙烯壁画《春到江南》;壁画作品《美的历程》入选第九届全国美展;参加中华世纪坛大型浮雕壁画《中华千秋颂》的创作设计工作,为创作组成员之一;为北京大学100周年纪念讲堂设计制作大型花岗岩壁画;完成了中华世纪坛大型壁画及中央大厅石柱壁画《龙凤呈祥》、《日月光华》的监制工作。

时，一定要首先考虑构图。通过分割空间，使画面中所要表达的对象，按照主次、大小的关系来确定它们的地位和位置。在色彩的处理上，面积大小的安排、对比、调和，都是在巧妙的分割中体现出来的。画面中的分割线是组织构图的关键，它的作用实际上是在控制着整个画面的布局，它要求我们对画面的形态、大小、聚散、疏密、均衡等诸多方面有一个综合性的考虑和安排，从而使画面的构图更加合理。

3、比例与尺度

装饰绘画的构图形式与具体形象，都有它的比例与尺度。恰当的比例与尺度在创作设计中是构成美的另一个重要因素。

装饰绘画创作中的比例，虽出于自然，但并不局限于自然。作者应从画面的装饰效果出发，采用一些反客观的比例关系来强调装饰性。它不要求一定遵循客观透视空间的变化规律，而有意将远近的距离主观地拉在一个平面上，从而达到改变生活形态以适应装饰对象的效果。其目的就是要将自然形态变成装饰形态，使形式美感更加突出。

4、平衡与不平衡

构成画面的形式美，经常运用的另一种方法是采用动静对比的方法来突出形象的特征和节奏。画面不平衡，可以用色彩的轻重来达到平衡，或进行局部调整来达到整体的平衡。所以均衡的处理手法是装饰绘画创作中运用较为普遍的一种表现形式。均衡画面要做到灵活、巧妙，要在不平衡中求平衡，使画面形成生动、活泼、自然、多变的**形式美感**。

(二) 装饰绘画形式美的表现形式

1、装饰构图

构图在任何绘画艺术领域里都起着至关重要的作用，一幅画中构图的好坏是整幅作品成败的关键。而装饰绘画的构图不求真实地再现自然，它是作者在观察体悟客观自然的基础上，完全打破了正常时空观念的限制而自由发挥的结果，是作者的主观感受与意志的综合传达。由于装饰构图在经营布局中突破了时空观念的限定和约束，所以在画面形象的表达上，往往能够通过鲜明强烈的视觉语言的传达给人以美好的视觉感受。

构图时应与画面的形象、节奏、色调及黑、白、灰的关系联系在一起考虑的，下面介绍一下几种常用的装饰构图方法：

A、单一视点不断延续式的构图

这种构图是根据故事情节，由左向右展开，可根据故事情节不断延伸，并可以根据内容使每个段落有轻重、松紧的变化，利用主要的形象分成段式。这种构图较适于表现故事情节，而且形象也比较鲜明，有较强的视觉性和装饰性。这种构图即单一视点不断延续式的构图，如《九色鹿》就是这种构图，传统卷轴画（手卷）也是这种形式。

这种构图生动地体现了中国人的时空观念，即一种不断延续、相互沟通并相对稳定的一种概念。

B、多维移动视点的构图

这种构图是以不同的角度来表现对象，其最为主要的特点是不受焦点透视的限制，例如：焦点透视表现的房屋是近大远小，多维视点（散点）则是根据最能表现房屋特点的角度来表现的。为了表现远处，可改变透视的角度使远景画变得较大，或是将房屋以正立面表现，远点向上延伸，使房屋全面展开，以最大限度表现房屋的特点为目的。

我国传统山水画也多采用这种构图方式。现代的立体主义其实也是这种多维的超时空观念的表现。这种观念在艺术中的出现，标志着人们对客观的再现，由受客观物体的限定转向超越客观物体，而趋向借助客观来表现人的精神，最终以客观物体为媒介进入表现人的理想与观念的高层境界。

多维散点透视构图特别要注意画面结构的组织。简单地讲，就是要有主次之分，这如同一个戏剧里面有主角与配角，也可以理解为松与紧的关系。这种对应关系是构图组织中比较重要的，如果形成不了对应关系，就容易过于松散，太强烈，则显得不协调而失掉整体的关系。

这种散点构图在当令多见于引申为抽象而着视觉上所见到的原形（将形象去掉丰富的细节，而以一种感觉统一强化、概括形象），或意象的（将具象的物体进行加工使其向其他的方向转化，并以部分特征转化成另一种视觉性格，在视觉上可见到原形）来组织成更为强烈的形象，给人以更深入强烈的视觉感受。因而，不论抽象的或意象的都要在画面中组织成主次的对应关系。这样，这种传统的散点多维透视才能更具时代特点。

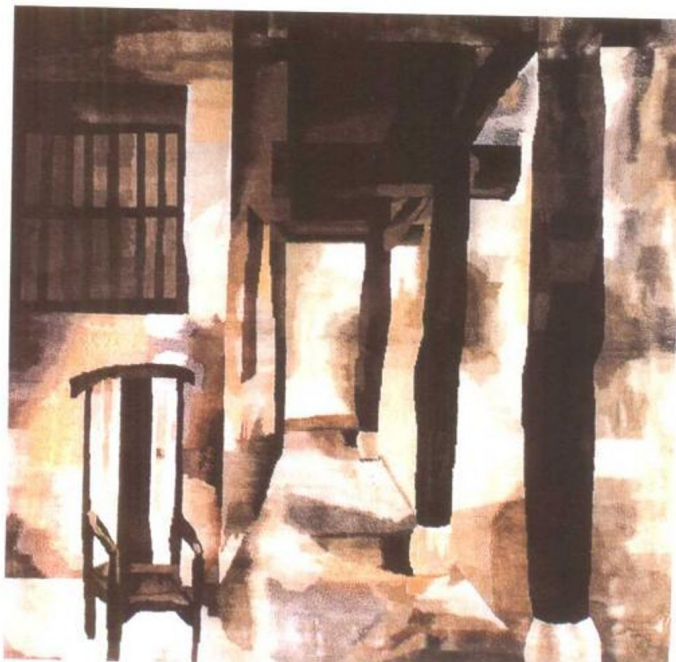
C、鸟瞰式构图

我们前面讲的单一视点左右移动式构图，是一种横向式的构图。鸟瞰式构图如同在飞机上看下面的景物是全面展开的，但所表现的形象是正立面的，这样两个视点表现出的物体是比较全面丰富的。这种构图也需要有主次形象来组成一个相应关系。

以上简要介绍了装饰画三种常见的构图形式。初学装饰画的人首先要在观念上有所转变，力求树立更加理想浪漫的概念，这样，经过一定的训练才能逐步进入到装饰画的创作中来。

2、装饰造型

如果我们把构图比喻为一个剧中的故事情节，那么形象（造型）无疑是演员，而一部剧又是由演员根据故事情节来完成的；因此，构图是由一幅画的立意决定的，形象则是根据构图与立意决定的，同时，构图立意



老宅（丝毯）宋克

又是需要形象来表现完成的,因而,二者的关系是相互关联互为作用的辩证关系。

A、装饰造型的特点

装饰造型的特点是强调突出形象个性,它不以真实再现自然为目的,是非自然形态的造型。要做到造型特点突出,就要将形象处理得更加单纯概括,并尽可能突出表现每个部分的特点。例如表现人物脸部时可将正面的脸型结合侧面的鼻子,这在客观上看似很不合理,它改变了自然状态的本来面貌,但在装饰画中是符合其艺术规律的。这就是所谓的装饰变形,总之,装饰造型的特点是应根据其创作观念,以能否较鲜明地表现形象为准,将客观自然的形象表现得更加浪漫美好。

B、装饰造型的训练方法

以线造型是东方艺术的传统,现代装饰绘画在继承传统的同时又进一步拓展了以线造型的表现范畴。在画面中,由线及面、线即为形,形即为线,二者相互兼容,互为通用,线形结合使用更可创造出共线共形的装饰效果。

大家在进行装饰造型时,首先要注重形象的大影像,看其是否能较鲜明地表现出其个性特征;如中国民间皮影就是采用这种单纯影像与丰富的内部装饰纹样相结合的表现手法,使形象在光影下既单纯又丰富的个性得以充分发挥。由此我们可以理解到影像在表现形象特征上的重要作用。把握好影像的外部特征,可增强形象的装饰性和整体性,可使形象变得更加概括凝练、生动活泼而富于感染力。其次,一定要注重实形与虚形之间的协调关系,其目的是为了更好更好地表现形象。

总之,大家在装饰造型时,一定要掌握好造型语言的统一与变化的关系,一定要做到既协调统一,又要有变化,在统一中求变化。我们一定要从白描写生中反复练习,不断提高艺术修养,只有这样才能在装饰画创作中提高自己的造型能力。

3、装饰色彩

装饰绘画的色彩是以强调色彩的形式美及个人主观感受为特征的,它不同于一般意义上的绘画,更有别于图案色彩。装饰色彩可以随意改变自然形态中色彩的固有面貌。装饰绘画中色彩可以改变常规意义上的色彩关系(如光源色、固有色、环境色等),它通常为保持二维空间的平面性而将色彩关系平面展开,并不刻意追求三维空间的纵深感。总之,装饰绘画在色彩的运用上自由度更大一些,主观意识更强一些,其目的也是为了给人以更加强烈的视觉感受,尽力表现装饰画浪漫美好的艺术特点。

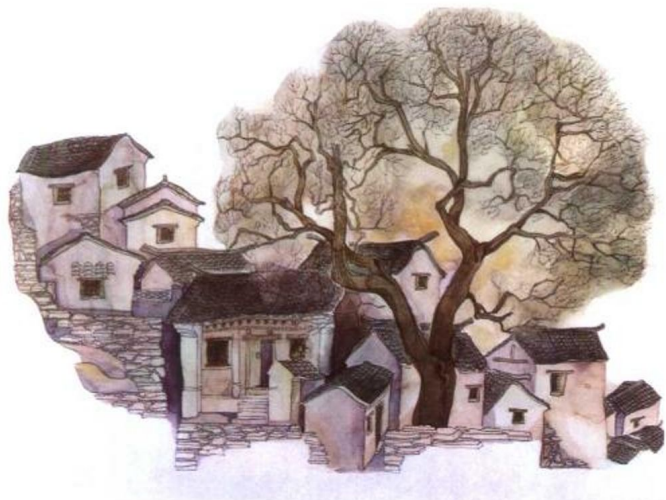
我们在进行装饰画创作时,首先要注意的问题是色彩与内容的协调统一,不同的题材内容需要不同的色彩与之相对应。另外,色彩一定要有对比,对比不当或过于强烈都会干扰画面,对比不足则显得呆板单调。因此,我们在装饰画创作中一定要注意整体色调与色彩的关系,使画面更加丰富感人。

装饰绘画的色彩如同音乐一样,一定要有节奏和韵律。这就要求我们在设色时一定要注意整个画面的黑、白、灰关系、色彩的冷暖关系以及色块之间的饱和度关系,这三者在装饰绘画中起着至关重要的作用。因此,把握好色彩关系,才能把握整个画面,才能使你的装饰画创作更加活泼而富有生气。

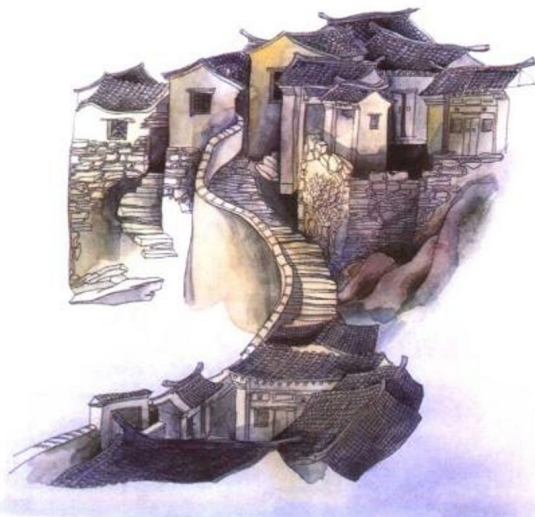
三 中国现代装饰艺术的时代特征

艺术发展规律同客观世界的发展规律一样,它总是以新事物不断替换旧事物来向前发展的。中国现代装饰艺术也同样遵循这一规律。现代构成观念的普遍使用,及平面构成以色彩构成在画面中的比比皆是,使得传统章法中的分章布白、疏密穿插等观念已显得不够用,有时这些观念甚至可以阻碍新形式的产生。如何突破画面中的二维局限去展示具有三维效果的无限可能性,这个问题不论在东方或西方,也不管你是否承认,它已成为世界性的问题,无情地袒露在现代画家面前。

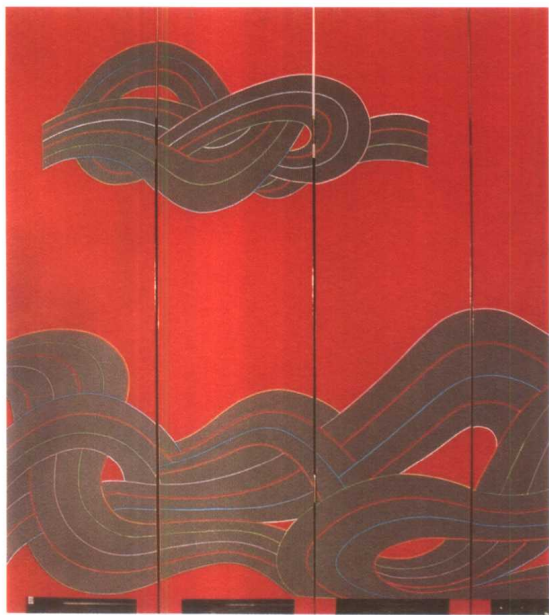
多元发展是历史的趋势,是社会发展的必然结果。好的文化艺术一定是对世界上一切历史的、现在的、古人的、今人的优秀成果的综合吸取的结果,作茧自缚,画地为牢,不利于自身的发展。当艺术语言不断更新、发展与中国艺术家对中国当代的思考相结合时,必然会产生当代的中国艺术。这样,回归乡土、回归现实的命题,就转化为回归本土,即在世界现代艺术格局中发展中国现代装饰艺术的课题。等待我们的将是创造!创造!再创造!



京郊小村 宋克



川底下村印象 宋克



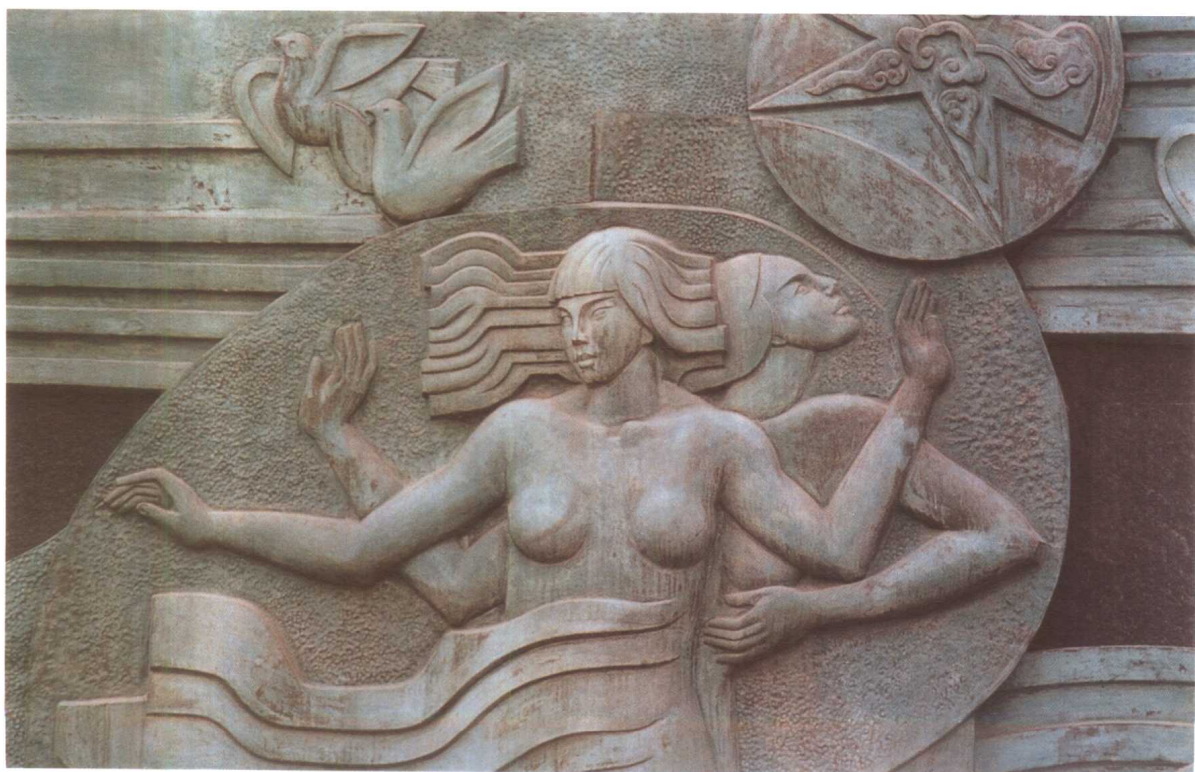
云（漆屏风作品） 宋克



华夏魂（大型编织壁画） 宋克



春到江南（大型丙烯壁画） 宋克



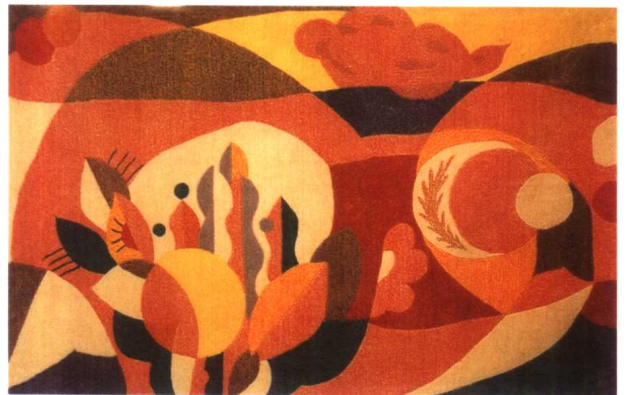
美的历程（大型铜浮雕壁画局部） 宋克



春潮 (大型编织壁画) 宋克



大地·天空 (丝毯) 宋克



春潮 (局部)



春潮 (局部)



金色巴黎 (铜浮雕壁画) 宋克



春潮 (局部)

融合于自然的装饰艺术

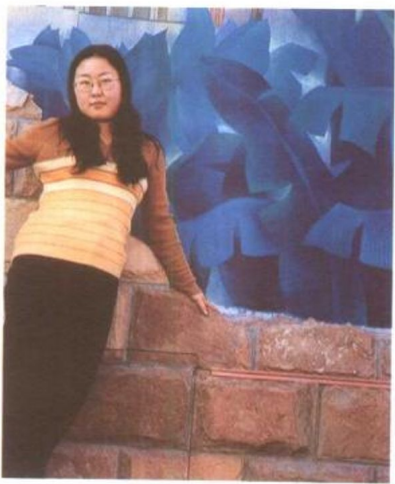
苏宁 (天津美术学院)

任何形式的艺术创作皆以达到与自然融合、与天地共生为至高境地。装饰艺术, 这个世界上最为古老的、极为广阔的艺术领域较之其他诸多艺术门类最具大众化特性, 其实用功能决定了它在时空相位上无可回避环境的主题, 无可回避与自然的和谐永存。

庄子云: “有人, 天也; 有天, 亦天也。” 中国传统的自然观认为人是自然的一部分, 自然是先于人而存在的客体, 人是后来者。有成就的艺术家历来师承“造化”和“自然”。中国六朝山水画家宗炳, 一生遍游名山大川, 完全陶醉于自然之中, 发出“不知老之将至”、“卧以游之”的感叹, 热爱大自然, 将身心与大自然融合一体, 追求完美和谐的人格, 超凡脱俗的永恒。西方传统宇宙观则认为人是自然的中心, 自然是为人类创造的, 自然因人的需要而存在。人即是自然的主人, 人可以控制、改造自然。表现在艺术观中, 往往是以人为中心的创作。美国艺术家史密斯, 在犹他州(Utan)的大盐湖(Great Salt Lake)设计建造的长约500米的螺旋形堤坝, 是想在艺术中以此表现出人与巨大自然相抗衡的标志。这种现代西方的“大地艺术”包装高楼、海岛, 修建人为建筑物等都是企图征服自然, 改造自然的表现。这些都是很具代表性的西方对待人与自然关系的观念。

东方人常常强调人与自然谐和, 统一的一面; 西方人则强调人与自然对立斗争的一面, 表现克服、把握、改造和战胜自然的一面。东西方在对待自然的態度上虽各有其侧重, 但共通之处即皆承认人与自然是有关系、相关联, 人是不能离开自然而生存的。东方与西方都力求在装饰艺术中克服时空观的局限, 力求在装饰艺术中追求着“无限”的自然永恒。古埃及的金字塔巨大、高耸、直指苍穹, 其思想是在追求灵魂不灭, 与宇宙同辉; 我国蜿蜒于崇山峻岭之中的万里长城, 在不断延伸的连续结构中追求着时间的无限; 欧洲中世纪哥特式教堂那如森林般的尖塔顶部, 是追逐天国幸福的象征; 唐代顺陵石狮, 在八百里广阔渭河平原的山峦绵亘中, 与大自然和谐永生。他们在深远广延中发展, 与自然万物共存, 它们皆是无限的。从空间上来看, 中国人追求的是与大自然相谐和的空间观念, 中国古代雕塑艺术作品没有如西方矗立于碑座和城市上空的庞大纪念碑, 亦没有直插蓝天的巨大金字塔。中国人的无限没有向高处的空间发展, 而是在平面展开的空间中追求着无限。尽管埃及与中国的人们都在追求着同一目标, 但一个是向着高空的“无限”发展, 另一个却是向着纵深的“无限”展开。

可以说一部世界艺术史就是一部装饰艺术史; 而一部装饰艺术史, 从某种程度上讲, 也是一部材料发展史。“资质者, 艺之贞也”, 追求“资质”是为到达艺“贞”。从石材、木材、纤维到玻璃、金属、合成材料, 任何人工及天然材料皆有其自身不可名状的美。中国西汉时代就有与大自然融为一体的霍去病墓石刻群, 它们没有安上碑座让人们为之景仰、崇拜, 也没有矗立在城市广场的中心位置, 而是取自秦岭山区花岗岩石在大自然中直接雕凿而成, 质朴、粗犷的造型在大气磅礴中永示其蓬勃生气, 起伏的山峦和树木是天然的背景, 这种意境恰是现代西方艺术家梦寐以求的“自然式”、“岩石感”、“人与物的亲近”。日本在现代公共建筑思潮和现代艺术观念的影响之下, 产生了大量与环境紧密结合的装饰艺术奇葩——“陶壁”作品。日本人自古崇尚自然, 求“中庸”和谐, 注重感性、有机性, 审美中崇尚朴素, 陶材恰以其耐腐、坚固、易洁等诸多自然特质充分代表着这些意味和精神, 因为陶壁介入了与视觉同样重要



苏宁, 1979年生于天津市, 2000年毕业于清华大学美术学院装饰绘画专业, 获文学学士学位。同年至天津美术学院艺术设计分院装潢系任教至今。天津亚洲基础造型协会会员。

的触觉的亲切、朴素、自然的感受性因素。注重材料的自然美，开发材料的审美特性正是装饰艺术家将自然情感在装饰艺术创作中的物化行为，是人向自然的回归。

作为现代人的自然理念和时空观与古代有着很大的差异，现代工业及生活方式、东西方的概念越来越趋向模糊和接近，彼此更加接近发达的社会。传统的自然观在现代社会里逐渐被曲解，人妄自尊大到认为自己是自然的主人，可以任意驱使、奴役自然。人类原本生活在自然的物质世界，在改造世界的历程中，却使自己的空间离自然越来越远，现代人类生活空间的都市化，使我们完全走入了一个全新的人为的物质世界。在这个新的景象里，人要想回到自己原来的“住所”，已经变成了一种奢望。所以人类不断地炫耀自己的战利品，而较少顾及到人类自己的情感及心理的承载能力。经济高速发展，人们对商业利润的过分追求，使商业目标成为对政治、科技、文化和社会的支配因素，盲目的生产导致资源的大量浪费和对自然环境的破坏，同时危及到人类自身的生存。故当人类回望自己文明的历程时，不安地发现辉煌中有一片又一片人类理想与热情的废墟并列。特别是大工业时代机器历史留下的缺陷给人类的心灵留下了层层凄凉和忧患。殊不知与此同时自然已经反过来报复着人类自身。扭曲了的自然观反映在装饰艺术创作中必然会产生矫饰、焦躁和粗制滥造，其面貌为工艺粗陋、格调低俗、华而不实。紧张的都市生活和现代人焦灼的内心也向装饰艺术提出了改善环境、抚慰心灵的要求，也希望把装饰艺术品作为连接现代人与自然的纽带，也对装饰艺术提出了更为多元的要求。人是自然的一部分，只有自然不被破坏，保持生态平衡，人类才有得以继续生存的物质基础。否则，当一切毁灭殆尽时，人类将何以为继？文明社会必将土崩瓦解。人类只有实行可持续发展战略，适度开采和利用自然资源，并用科学手段控制污染，才能尽量使人类与自然保持协调发展。

人不可能超越自然，只有深入大自然的心灵深处，倾听大自然的声音，体验大自然的律动，方能领悟其真谛和精神。当人类在茫茫太空中第一次看到人类生存的空间——地球，如同蓝色水晶球般美丽动人之时，便随之产生了爱护、保护地球的环境意识。自此，现代人的空间意识和自然观产生很大的变化，改善环境、减少污染、保护珍惜动植物、废物回收等，都开始付诸实施。芬兰的麦可·卡逊尼设计的篮子，在谋求工业化进程中仍保留着富有人情味的手工艺传统，把带有叶片的柔软柳枝编织成辫子状，使用的过程中叶子还会继续地生长，这个篮子成为芬兰人与大自然相依为命、和谐共处的极好象征。对自然的“回归”使人们更加喜爱自然物，一切都在冲击着现代人审美的改变，也必将影响到装饰艺术的创作。

装饰艺术创作永远与社会紧密相连，与时代同步。优秀的中国古代传统装饰艺术，应得到继承和发扬。之所以这么说正是由于现代工业文明给人类带来的“技术至上”和“以自我为中心”的危险处境，已引起西方大批学者对东方哲学精神的重新思考和关注。东西方文化再不会是一对从未谋面的孪生兄弟，二者惊人的亲和性及互补性的交融。自然科学和人文科学的平衡，科学、哲学、艺术的统一，将成为人类精神成长、健全、丰满的广博而深刻的驱动力。这不仅已成为时代的呼唤，且已是21世纪世界文化的精神趋向。我们只有用

现代的眼光重新审视传统装饰艺术，把中国古代追求自然和谐的时空观这一哲学思想合理内核与现代人的心理需求结合起来，充实丰厚现代理念，将东西方科学技术、传统艺术与自然融合，努力迈向“天地与我并生，而万物与我为一”的理想境界，才能展示出新世纪更为多姿、辉煌的装饰艺术前景。



婵思 阎维远



装饰画 苏宁



六月的渲染 苏宁



潺湲 苏宁



屏风设计 苏宁