

明代纹饰写意洒脱

构图多变有勃勃生机

清代纹饰工致细腻

布局繁密富吉祥寓意

明清瓷器纹饰鉴定

松竹蔬果卷



老古董丛书

明清瓷器纹饰鉴定

——松竹蔬果卷

主 编 铁源



图书在版编目 (CIP) 数据

明清瓷器纹饰鉴定.松竹蔬果卷 / 铁源主编. — 北京:
华龄出版社, 2002.4

(老古董丛书 / 铁源主编)

ISBN 7-80178-012-4

I. 明… II. 铁… III. 瓷器 (考古) — 器物纹饰
(考古) — 鉴定 — 中国 — 明清时代 IV. K876.34

中国版本图书馆 CIP 数据核字(2002)第 022234 号

明清瓷器纹饰鉴定—松竹蔬果卷

铁 源 主 编

责任编辑: 杨 宁

责任校对: 刘丽颖

封面设计: 羚 羊

出版发行: 华 龄 出 版 社 北京市西城区西什库大街甲10号

经 销 新华书店

印 张 6.5

开 本 889mm × 1194mm
大 32 开

印 刷 北京雅昌彩色
印刷有限公司

版 次 2002年4月第1版

2002年4月第1次印刷

印 数 1-8000 册

ISBN7-80178-012-4/K · 7

定 价 39.80元

在本丛书编写过程中，得到了中国社会科学院考古研究所、中国历史博物馆、故宫博物院、上海博物馆、首都博物馆、北京文物公司、景德镇陶瓷考古所、景德镇陶瓷学院、景德镇嘉洋陶瓷有限公司的同志及陶瓷爱好者的大力支持和帮助，在此表示衷心的感谢！

由于水平有限，在编写过程中会有许多疏漏和谬误，敬请专家学者、古陶瓷爱好者赐教，以便改正。

铁 源

内容提要

明清瓷器上松竹蔬果纹饰在所有纹饰中所占比重较大，不仅内容广泛，题材丰富，其表现方法可谓多种多样，时代风格更是不尽相同。诸如洪武官窑的构图严谨，绘画细腻；成化官窑的色调柔和宁静，淡雅幽婉；康熙民窑的勾擦皴点，极具质感；乾隆官窑的繁缛富丽，绘画精湛。本书共收有明清两代松竹蔬果纹饰器物五百三十余件，按纹饰内容的不同分为：松竹梅、竹、竹石芭蕉、灵芝、银杏叶、菜菔菜、白菜、葫芦、佛手、石榴、葡萄、荔枝、枇杷、桃实、瓜果、三果、萱草等近二十大类。在具体阐述每种纹饰的历史渊源之后，对具体的器物进行详细的论述、对比、分析及鉴定。这里包括对器物的真伪对比，前朝与后代的对比，以及官窑与民窑之间的对比，使读者在了解纹饰的同时，能对每一时代纹饰的具体特征有进一步的了解，帮助读者提高鉴定水平。

老古董丛书

| | |
|-------------|----------|
| 古代民窑陶瓷 | 38.00 元 |
| 明代青花瓷器 | 39.80 元 |
| 明清五彩瓷器 | 39.80 元 |
| 明清斗彩瓷器 | 39.80 元 |
| 明清色釉瓷器 | 39.80 元 |
| 清代民窑瓷器 | 39.80 元 |
| 清代青花瓷器 | 39.80 元 |
| 清代粉彩瓷器 | 39.80 元 |
| 晚清民国瓷器 | 39.80 元 |
| 民国瓷器 | 38.00 元 |
| 宋辽陶瓷鉴定(上、下) | 128.00 元 |
| 明清瓷器纹饰鉴定 | |
| —龙凤纹饰卷 | 39.80 元 |
| 明清瓷器纹饰鉴定 | |
| —动物纹饰卷 | 39.80 元 |
| 明清瓷器纹饰鉴定 | |
| —花鸟草虫卷 | 39.80 元 |
| 明清瓷器纹饰鉴定 | |
| —人物纹饰卷 | 39.80 元 |
| 明清瓷器纹饰鉴定 | |
| —景物纹饰卷 | 39.80 元 |
| 明清瓷器纹饰鉴定 | |
| —荷莲牡丹卷 | 39.80 元 |
| 明清瓷器纹饰鉴定 | |
| —松竹蔬果卷 | 39.80 元 |
| 明清瓷器纹饰鉴定 | |
| —四季花卉卷 | 39.80 元 |
| 明清瓷器纹饰鉴定 | |
| —图案纹饰卷 | 39.80 元 |
| 明清瓷器纹饰鉴定 | |
| —博古文字卷 | 39.80 元 |

目 录

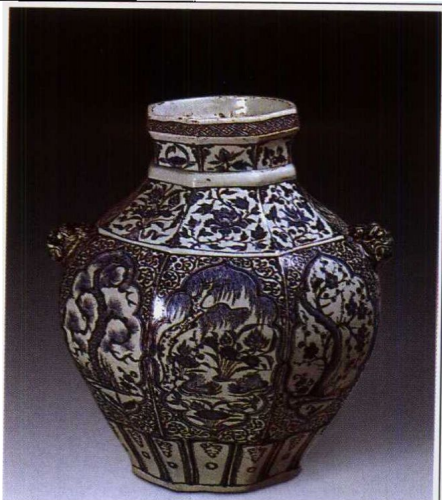


| | |
|-------------|-----|
| 松竹梅纹 | 1 |
| 竹 纹 | 40 |
| 竹石芭蕉纹 | 56 |
| 灵芝纹 | 69 |
| 银杏叶纹 | 91 |
| 莱菔纹 | 95 |
| 白菜纹 | 99 |
| 葫芦纹 | 101 |
| 佛手纹 | 104 |
| 石榴纹 | 106 |
| 葡萄纹 | 121 |
| 荔枝纹 | 138 |
| 枇杷纹 | 141 |
| 桃 纹 | 143 |
| 瓜果纹 | 163 |
| 三果纹 | 186 |
| 萱草纹 | 196 |

主 编 铁 源
副主编 溪 明
编 委 羽 根
 张良仁
 马 涛
 曹建文
 王 洋

松竹梅纹

松竹梅纹为明清瓷器装饰纹样之一。松为常绿乔木，经冬而不凋，多喻坚贞高洁的节操，唐刘禹锡《酬喜相遇同州与乐天替代》诗“旧托松心契，新交竹使符。”松又为长寿的象征，如民间有“寿比南山不老松”之谓。竹为多年生常绿植物，中空，直而有节，性坚韧，叶四季常青，经冬不凋。多喻气节坚贞，如宋范成大《送通守林彦张寺丞还朝》诗：“纷纶草木变暄寒，竹节松心故凛然”。梅为落叶乔木，花朵早春先叶开放，不畏严寒，多喻为高尚的品格。因松与竹经冬不凋，梅则寒冬生花，故同称为“岁寒三友”。宋葛立方《满庭芳·和催梅》词：“梅花，君自看，丁香已白，桃脸将红，结岁寒三友，久迟筠松”。又清高士奇《金鳌退食笔记》卷下：“五龙亭旧为太素殿，创于明天顺年，在太液池西南向，后有草亭，画松竹梅于上，曰“岁寒门”。以松竹梅为瓷器纹饰，始于元代的文人画岁寒三友题材。文人画在元代特定的政治与文化背景中产生，采用松竹梅象征君子德行的风气，也影响到瓷器及其他工艺品的装饰。元代青花瓷器上有单纯描绘梅竹的，也

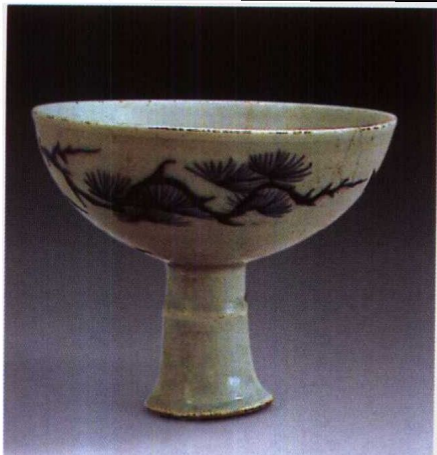


1 元 青花开光松竹梅纹八棱罐

有加洞石芭蕉为衬景的。元代的松树多有树皮的描绘，松针或为细长的马尾状，或扇骨状；竹干及叶为单笔勾绘，叶片大小参差；梅花写实，花瓣细线勾画填色留白，枝干上有刺状物。

图1 青花开光松竹梅纹八棱罐，高39.6厘米，口径15.3厘米。腹部开光内分别绘松、竹、梅及荷塘纹饰。纹饰布局繁而不乱。松干苍劲，有细笔勾画的树皮，松针较长；梅干虬曲，上有尖刺状物，花朵写实，有细线勾蕊。纹饰布局繁而不乱，主次分明，画工细腻，线条流畅。青花色泽幽情淡雅。

图2 青花松竹纹高足杯，口径11.2厘米，高9厘米。外壁绘有松、竹各一枝，松枝为折扇骨状，线条极为流畅，笔画娴熟，松干苍

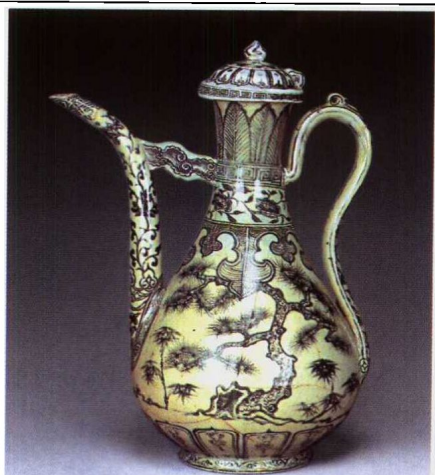


2 元 青花松竹纹高足杯

劲，虽一勾一描之中却颇具神韵。

明代瓷器上的松竹梅常与洞石栏杆组成庭园景致，各朝代的时代特征较为明显。

洪武官窑瓷器的面目过去一直不甚清晰，近四十年来相继出土了许多洪武朝器物，特别是景德镇御窑厂洪武地层中出土的器物，加之清宫旧藏器物，使人们对洪武官窑瓷器有了进一步的认识。一般来讲，洪武官窑所饰的松竹梅纹饰有元代遗风，构图上仍为元代习见的分层横带式，但较元代的布局疏朗，所留空间较大；纹饰的绘画虽沿用元代勾线填色方法，但线条不及元代硬朗，已有清秀洒脱之势。有青花及釉里红两个品种，器物以瓶及玉壶春式执壶较为常见。青花色泽泛灰，釉里红呈色或浅淡晕散，或泛灰黑暗，少有鲜红之作，时

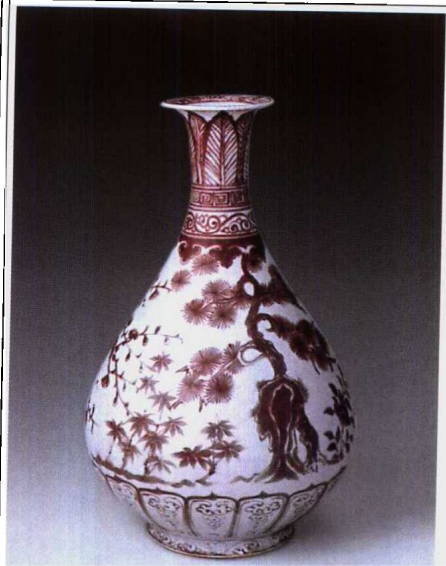


3 明洪武 青花松竹梅纹执壶

代特征明显。

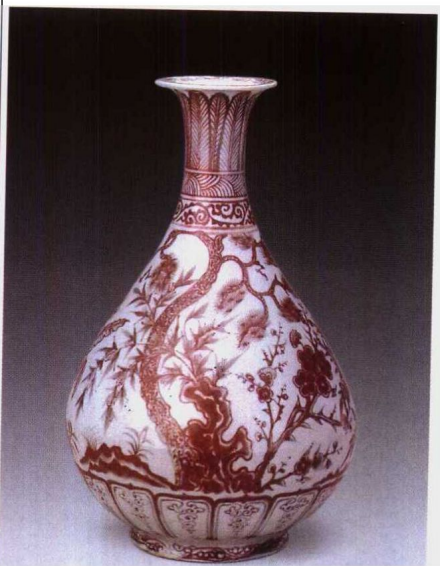
图3青花松竹梅纹执壶，通高38厘米，口径7.5厘米，底径11.7厘米。壶身为玉壶春瓶式，弯流细长，并以一长板形饰件与壶身相连。壶身一侧绘有梅、竹、石纹，另一侧绘有松、竹石纹。元代特征极为明显，如勾线后填色留白，但区别亦较为明显，如元代的松针细长，而洪武的松针或为球形、或为扇形。其构图亦较元代疏朗。竹叶为倒垂状，树皮为曲线圈点状，而不是鱼鳞状。总的特点是工整有余而变化不多，青花色泽灰暗。

图4釉里红松竹梅纹玉壶春瓶，高33.3厘米，口径8.7厘米，足径11.3厘米。器口饰有忍冬纹，颈部为蕉叶纹、回纹、忍冬纹，腹部绘有主题纹饰松竹梅及洞石蕉叶纹。松针的画法已无元代特征，为



4 明洪武

釉里红松竹梅纹玉壶春瓶



5 明洪武

釉里红松竹梅纹玉壶春瓶

典型的明初球状，松针勾描细腻；竹为一笔点划，竹枝较短，竹叶较大，层次不甚清晰；梅干虬劲扭曲，主干为半截状，支干线条流畅，梅花为勾线填色留有白边，以细笔点饰花蕊；山石亦勾线填色留白。纹饰画风简练，布局舒展。釉里红色泽泛灰，时代特征明显。

图5 釉里红松竹梅纹玉壶春瓶，高33厘米，口径8.8厘米，足径11.3厘米。通体所绘釉里红纹饰与上器相仿，但亦有明显的变化。其扇形的松针极具时代特征，松干虬劲有力；梅花勾边填色并留白，花分五瓣，有细线勾蕊；山石瘦劲，中有石孔；竹枝细长而洒脱，但过于肥腴的竹叶具有典型的时代特征。

洪武官窑松竹梅纹饰的一个明显特征是多饰在大型器物上。洪武之后，虽然松竹梅纹饰仍很盛行，但多饰在小型的盘、碗类器物上，大型器物则较为少见。图6 釉里红松竹梅纹罐，高54厘米，口径27厘米，足径24厘米。通体饰有九组纹饰，主题纹饰为松竹梅纹，画法写意，线条流畅而奔放。松针细密，质感强烈；梅花勾点，花团锦簇；竹叶繁茂、洒脱。虽不及以后各朝工整，但有磅礴之气。

图7 青花松竹梅纹盘残片，残长49厘米。盘心所绘纹饰构图饱满，松干苍劲，松针繁密；梅枝虬

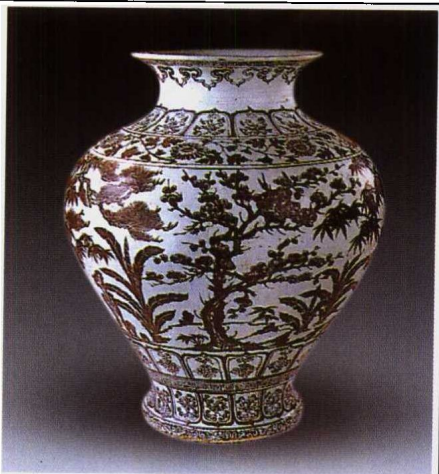
劲，梅花簇拥；竹枝劲挺，竹叶洒脱，虽为写意画法，但颇为传神。

洪武民窑松竹纹器物以碗盘类居多，构图较为疏朗，画法为一笔点划，以圆弧形线条居多。纹饰的梅花多对称而饰，松干简练，松针为扇形。

图8青花松竹纹碗残片，高5厘米，足径5.7厘米。碗心双圈内绘有松梅纹饰，梅枝一笔点划，线条粗壮，梅花勾边填色留白，对称而饰，随意之中见洒脱。松针色泽泛黑，凝聚处有黑铁斑痕，时代特征明显。

永乐官窑饰有梅竹、松竹纹饰的器物较多，而松竹梅纹较为少见。结合相关的纹饰分析考证，永乐官窑松竹梅纹饰具有构图疏朗、线条流畅的特点。与洪武同类纹饰相比较，画面的空白较大，松树不及前朝粗壮，松针更趋球状；梅枝瘦劲，花朵五瓣，勾边填色；竹枝更为瘦削，竹叶长而尖，时代特征明显。

图9青花松竹梅纹盘，高9.5厘米，口径65.5厘米，底径49.9厘米。盘内口沿饰一周卷草纹，内壁为缠枝莲纹，盘心为松竹梅纹。纹饰的布局由下向上呈“S”状，梅枝瘦而虬劲，花朵饱满，有隐约可见的点蕊细线；竹枝一笔点划，竹叶细长而尖，勾边填色，亦用细线勾叶脉，质感较强；松干细而劲挺，球



6 明洪武 釉里红松竹梅纹罐



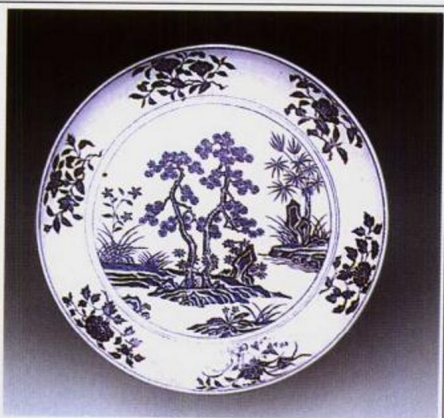
7 明洪武 青花松竹梅纹盘残片



8 明洪武 青花松竹纹碗残片



9 明永乐 青花松竹梅纹盘



10 明永乐 青花松竹梅纹盘

状松针较大，线条流畅利落。青花色泽浓郁，少有晕散。

永乐官窑松竹梅纹饰多饰在盘类器物的内心，风格不尽相同，特别是竹、梅的变化较大。图10青花松竹梅纹盘，高8.5厘米，口径63.5厘米，足径49.5厘米。器心绘有山石、松、竹及小朵梅纹饰，构图较洪武时严谨，竹的画法亦不及上器的细长。松干勾染，质感略强于上器，特别山石及地皮景的描绘，使画面更加完整。图11青花松竹梅纹盘，高7.2厘米，口径41厘米，足径7.2厘米。此器较上器略小，但纹饰的构图、画法基本相同，出土于景德镇御窑厂永乐地层，由此可见，此类纹饰在永乐时已成定型。

永乐官窑松竹梅纹饰的另一特征是在构图上讲究穿插，故层次较为丰富，图12青花松竹梅纹盘，口径34.4厘米。盘心纹饰穿插缠绕，前后层次较为清晰，构图虽不甚严



11 明永乐 青花松竹梅纹盘

谨，但青花色泽浓艳，纹饰有清幽雅丽之感，时代特征明显，亦为永乐官窑器物。

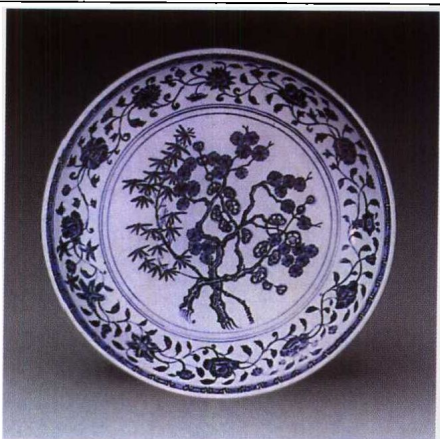
宣德官窑饰有松竹梅纹饰的器物较多，品种也较为齐全，就目前所见有盘、碗、壶、炉、罐等器物。其构图、画法因器物的不同而有所变化，如盘内的纹饰常以折枝形式表现，碗壁的纹饰多为散点式构图。纹样具有程式化的特点，器型和纹饰都相配合并且较为固定。竹

叶不及洪武肥硕，又无永乐瘦削，竹叶的根部多留白；松针仍为球状，但针叶较前朝要疏一些；梅花较少点蕊。

图13青花松竹梅纹盘，高6厘米，口径31.6厘米，足径22.5厘米。内口沿饰一周回纹，内壁为缠枝花卉纹，内心与外壁分别绘有松竹梅纹。主题纹饰构图疏朗，所留空白较永乐时要大。竹节较短，粗壮者勾线填色，细弱者一笔点划而成，竹叶根部有点饰空白，富有装饰韵味；松干笔势硬朗，有填色皴染的笔触，松针较永乐时稀疏，但线条无清秀之风；梅枝省略，梅花勾边填色，线条较粗，有晕散，为朵梅。青花色泽浓艳欲滴，有黑铁斑痕。

图14青花松竹梅纹碗，高8.9厘米，口径22厘米，足径6.8厘米。器外壁以散点式构图法绘有松竹梅纹饰，画面极为简洁明快。松干虬劲，松针呈球状，线条利落，梅分五瓣，勾边填色，无点蕊痕迹，竹叶细长，勾边勾叶脉，笔触刚劲。青花色泽浓艳，具有明显的时代特征。

图15青花松竹梅纹蟋蟀罐，高9.5厘米，口径13厘米，底径12厘米。罐腹及盖均绘有松竹梅纹饰。纹饰的构图虽不及上器疏朗，但画法完全一致。青花晕散、黑铁斑痕均较上器明显，并有款识。



12 明永乐 青花松竹梅纹盘



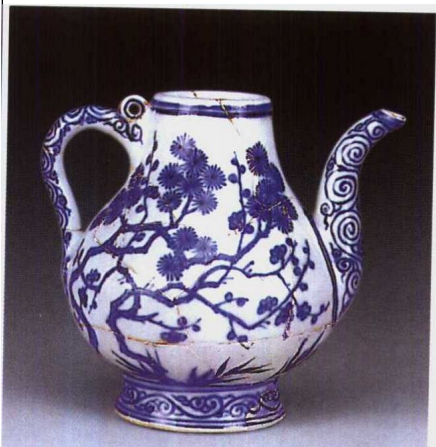
13 明宣德 青花松竹梅纹盘



14 明宣德 青花松竹梅纹碗

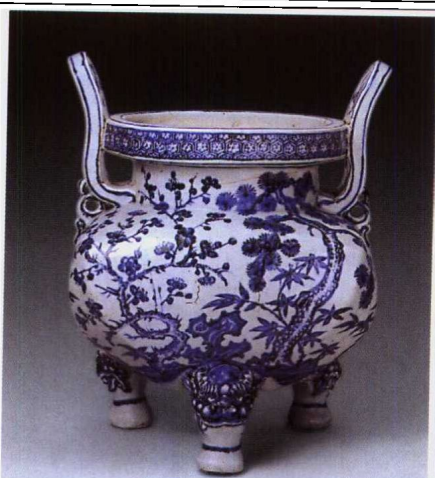


15 明宣德 青花松竹梅纹蟋蟀罐



16 明宣德 青花松竹梅梨形壶

图16青花松竹梅梨形壶，高11.3厘米，口径4.1厘米，底径6.6厘米。梨形壶始于元，盛于明。宣德时梨形壶的典型特征是壶腹略短，圈足增高，形制优美。此器壶身绘有松竹梅纹饰，构图疏朗雅致，松针球状，色泽浓都；梅枝在松间穿插，布局活泼，花分五瓣，勾线填色；竹叶细长，虽寥寥几笔，颇为传神，极富宋元文人画的意境。

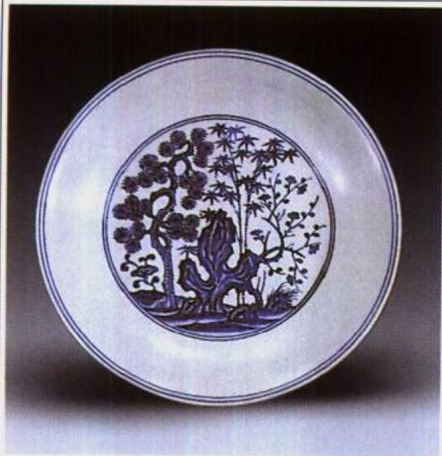


17 明宣德

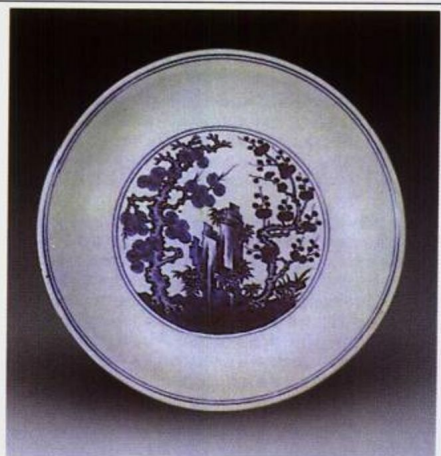
青花松竹梅纹三足炉

宣德官窑松竹梅纹饰多与山石相组合为完整的画面，此类纹饰最早见于宋代，元代开始在盘心表现，明早中期更为流行。宣德时松竹梅石纹饰中的洞石画法与明早期不尽相同，以洪武洞石为例，石型瘦长，中有以留白方式表现的石孔，线条曲折，多少有些写实的痕迹；而宣德洞石瘦削怪异，状如仙人掌，时代特征极为明显。

图17青花松竹梅纹三足炉，高31.3厘米，口径20.2厘米，足径12厘米。外口沿饰有青花龟背锦纹，腹部绘有松竹梅纹。松干粗壮，上有鱼鳞状点饰，松针球形；梅枝虬劲，花分五瓣；竹枝节短而尖大，勾线填色，叶根部留有空白，近足处饰有一洞石，突兀嶙峋，虽勾线较硬，但形状与仙人掌无二。通体纹



18 明宣德 青花松竹梅纹盘



19 清乾隆 青花松竹梅纹盘

饰细腻生动，青花色泽有浓淡变化，有水墨画渲染的韵味，为宣德时的精品。

图18青花松竹梅纹盘，高4.2厘米，口径21.4厘米，足径13.6厘米。盘心青花双圈内绘有松竹梅及山石纹饰，构图饱满严谨。松干刚劲挺拔，有顶天立地之感，支干穿插有序，松针繁密；梅枝虬劲，由山石旁斜出，梅花扶疏，花分五瓣，画法极为清秀；竹枝瘦劲，竹叶端部留有空白。其洞石的画法十分典型，瘦削嶙峋的洞石如仙人掌一般向上延伸，并以留白的方式表现山石的阴阳向背及石脉的走向。底有青花“大明宣德年制”楷款。

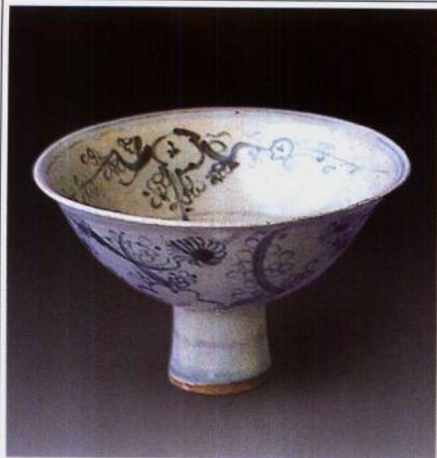
宣德官窑此类纹饰对后代影响较大，特别是乾隆年间曾仿烧过一大批此类器物，形制大小、纹饰布局均酷肖宣德器物，但画法殊异。

图19青花松竹梅纹盘，高4.2

厘米，口径18厘米，足径12.2厘米。盘心绘有主题纹饰，画法与宣德器明显不同。松树的主干较宣德更为苍劲，外凸的树疙瘩极具质感，松针较宣德器稀疏，画法为勾线渲染，虽中规中矩，但有些刻板；梅枝扭曲中向上伸展，梅花繁密，层次不甚清晰；山石之上的竹有叶而无枝，竹叶扶疏，特别是山石的画法及形态极具本朝特色，突兀而起的山石，勾线硬朗，转折有力并有明显的皴法，与宣德的勾线填色大相径庭。底有青花“大清乾隆年制”篆款，为乾隆官窑中的典型器物。

宣德民窑饰有松竹梅纹的器物较多，以日常生活用瓷较为常见。以构图疏朗、纹饰简单、线条粗壮、一笔点划的画法为典型特征，在用笔上较永乐时更显粗犷和豪放。

图20青花松竹梅纹高足碗，高



20 明宣德 青花松竹梅纹高足碗

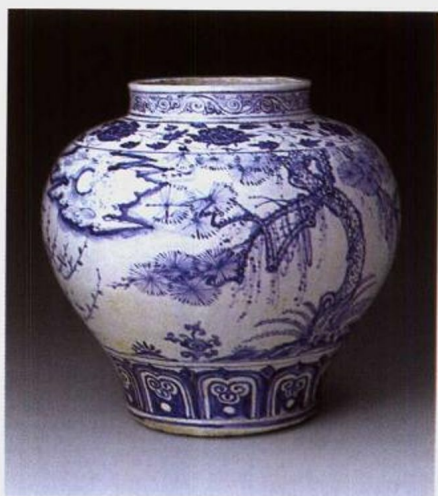
10厘米，口径15厘米。内外壁均绘有松竹梅纹饰，梅枝一笔点划，线条极为洒脱自然，梅花随意点饰，不拘成法；松干简略，松针内点外划，生动有趣。青花色泽浓郁，有明显的黑铁斑痕，时代特征明显。

图21青花松竹梅纹碗残片，残高7.6厘米。外壁绘有松竹梅纹饰。松干简略不画，松针外划内点，一笔点划的梅枝与上器一样生动，梅花虽不拘章法随意点饰，但有自然天成之妙趣。青花色泽浓郁，黑铁斑痕明显。

正统朝瓷器松竹梅纹饰的面貌过去不甚清晰，近四十年来，南京、景德镇等地先后出土了一批有别于宣德，又不同于成化的青花瓷器，特别是近年又发现了一些带有明确纪年的器物，经过分析比较，大致可以断定正统松竹梅纹饰的基本特征，即松干多呈“S”状，松针略为



21 明宣德 青花松竹梅纹碗残片



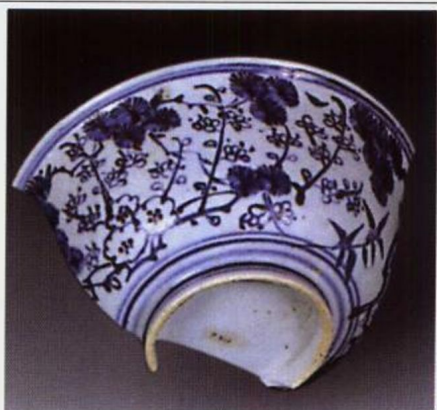
22 明正统 青花松竹梅纹罐

扁圆；梅花为大朵点蕊夹杂小朵空心梅；竹干挺直，竹叶较为写实。

图22青花松竹梅纹罐，高33厘米。通体饰有四组纹饰，腹部主题纹饰为月影松竹梅纹。构图疏朗大方，松干苍劲有力，松针勾描极为纤细流畅。月亮旁的云气纹饰及松下垂的藤蔓在为数不多的正统器



23-1 明正统
青花松竹梅纹碗碗心



23-2 明正统
青花松竹梅纹碗外壁



24 明正统 青花松竹梅纹碗残片

物上时有表现，时代特征极为明显，虽无款识，当是正统官窑器物。

图23-1、23-2青花松竹梅纹碗残片，高8.6厘米，复原口径20厘米，足径8.1厘米。碗心与外壁均绘有松竹梅纹饰，“S”形松干，大朵点蕊梅杂小朵空心梅，劲挺的竹干均为时代典型。青花发色靛蓝，杂有黑铁斑痕。

图24青花松竹梅纹碗残片，高

7.3厘米，口径16.7厘米，足径6.7厘米。外壁口沿饰有弦纹一道，腹部绘有主题纹饰。松干勾线填色内有浅淡的笔痕，呈“S”形向上伸展，松针扁圆，外划内点，有宣德遗风；梅花主干一笔点划，线条粗壮，支干或一笔点划，或复线描绘，大朵梅花细线勾勒，花瓣层次不甚清晰，内以青花点蕊，小朵梅花簇拥一团，为空心梅；竹干挺直，竹叶洒脱，叶尖排列向上。

图25-1、25-2青花松竹梅纹碗残片，高7.4厘米，复原口径17厘米，足径6.2厘米。所绘纹饰与上述二器相同，由此可见，正统时的松竹梅纹饰已经定型，特点十分明显。

景泰朝饰有松竹梅纹的器物以碗类居多，其典型特征是松针椭圆，或一头圆一头尖；梅花为小朵，不见大朵；竹干为实心，竹叶为蒲