

(京)新登字 096 号

文白对照全译续资治通鉴(上、下册)

主编:史仲文 胡晓林 方 鸣 王书良

中国国际广播出版社出版(北京复兴门外广播大楼内)

新华书店首都发行所发行 人民交通出版社印刷厂印刷

开本: 787×1092 1/16 印张:228 字数:6700千字

1993年7月第一版 1993年7月第一次印刷

ISBN7-5078-0711-8/Z·157

定价:220.00元(上下册)

出版说明

中华历史悠久，源远流长，宋代司马光编纂了我国第一部编年体通史巨著《资治通鉴》，公认为是一部规模宏伟、成就空前的千古不朽的史学名著。但由于年代所限，这部著作只记录了上起周威烈王二十三年（公元前403年），下迄后周世宗显德六年（公元959年），共计一千三百六十二年的史事，对后人来讲，它只能算得是半部中国通史，诚为憾事。

其后，很多明、清史学家们对《资治通鉴》进行续纂，编纂成书者不下二、三十种之多，但都存在着不足之处，有的由于史料不足，缺略过多，例如关于宋、辽、夏、金、元五朝，只见宋史，少见金、元；有的由于裁减失宜，使编年之书，忽类谱牒，忽似诗话；有的多采自野史逸事，乃对宋、辽、金、元正史束而不观。以上种种原因遂构成了清代乾隆年间史学大家毕沅的决意编纂《续资治通鉴》的契机和缘由。

毕沅(1730—1797)，江苏镇洋(今太仓)人，字纘衡，一字秋帆，自号灵岩山人，清乾隆二十五年进士，累官到兵部尚书，湖广总督。他博学好读，除在公暇之余从事著述外，并聘请了一批幕客进行撰著，《续资治通鉴》就是在他的主持下由他的幕客们长期搜集、整理、校正而写成的。

《续资治通鉴》的取材，主要以清徐乾学《通鉴后编》做底本，加以损益增删。徐氏《通鉴后编》共一百八十四卷，清代史学名家万斯同，阎若璩、胡德清均参与撰写，堪称善本，同时毕沅又处于乾隆盛世，根据当时修定的《四库全书》发现了许多新史料，所参阅的著作，总计达一百一十种之多，保存史料之丰富，大大超过了前人的同类著作，也大大提高了这部《续资治通鉴》的史学价值。

《续资治通鉴》上起宋太祖建隆元年（公元960年），下迄元顺帝至正三十年（公元1370年），共计四百一十年的史事。全书二百二十卷，洋洋宏篇又形成了一部规模宏伟，汲取各家之长，弥补各家之短的史学巨著。

《续资治通鉴》除了上述诸多优点外，它在内容上与《资治通鉴》相衔接，体例也与《资治通鉴》相同，它全面、系统地据事直书、善恶自见，寓褒贬于叙事之中，以此形成自身的一大特色。总之，《续资治通鉴》就质量来看，它的确达到了“后来居上”的地步，水平确已超过以前同类著作，对于了解我国历史上在政治、经济、军事、民族关系、文化、科学技术有了光辉的发展的两宋、辽、夏、金、元各个王朝这一阶段史实来说，确实是一大历史贡献，对学习历史的年长的或是年轻的读者大有裨益。

做为一个中国人，不可不读中国历史；读中国历史，不可不读《资治通鉴》；读《资治通鉴》又不可不读《续资治通鉴》。因为尚未读《续资治通鉴》，这是读中国历史的一大遗憾，更是读《资治通鉴》后的最大遗憾。

为了满足广大读者的需要，弘扬祖国的历史科学，我们编译了这本《文白对照全译〈续资治通鉴〉》，以飨读者。译文力求晓畅明达，并有意保留了一些文言色彩以适合具有中等文化水平和具备一定古汉语知识的读者阅读参考。

《文白对照全译（续资治通鉴）》是以清同治八年江苏书局刊本为底本，本书对底本繁体字做了简化修改、并标点成段，为了保持版本原貌，对讹误衍漏之处，本书未加修正，但在译成白话的过程中，参照了多种别本，进行了删补校正。

由于本书的编译点校工作比较繁重和出版时间仓促，差错之处在所难免，欢迎读者给予批评指示，以便重印时改正，谨此致谢。

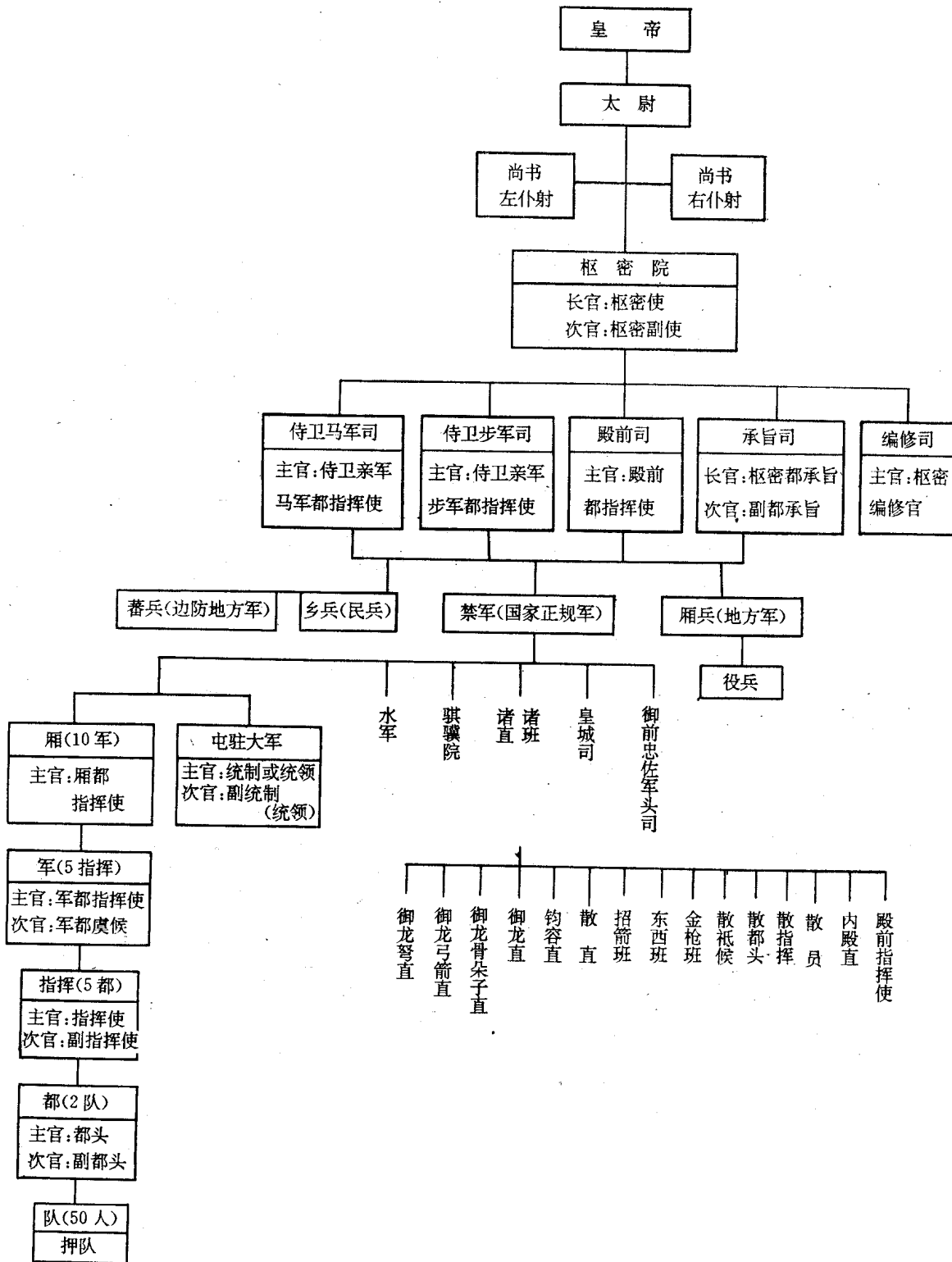
1992年12月

补 充 说 明

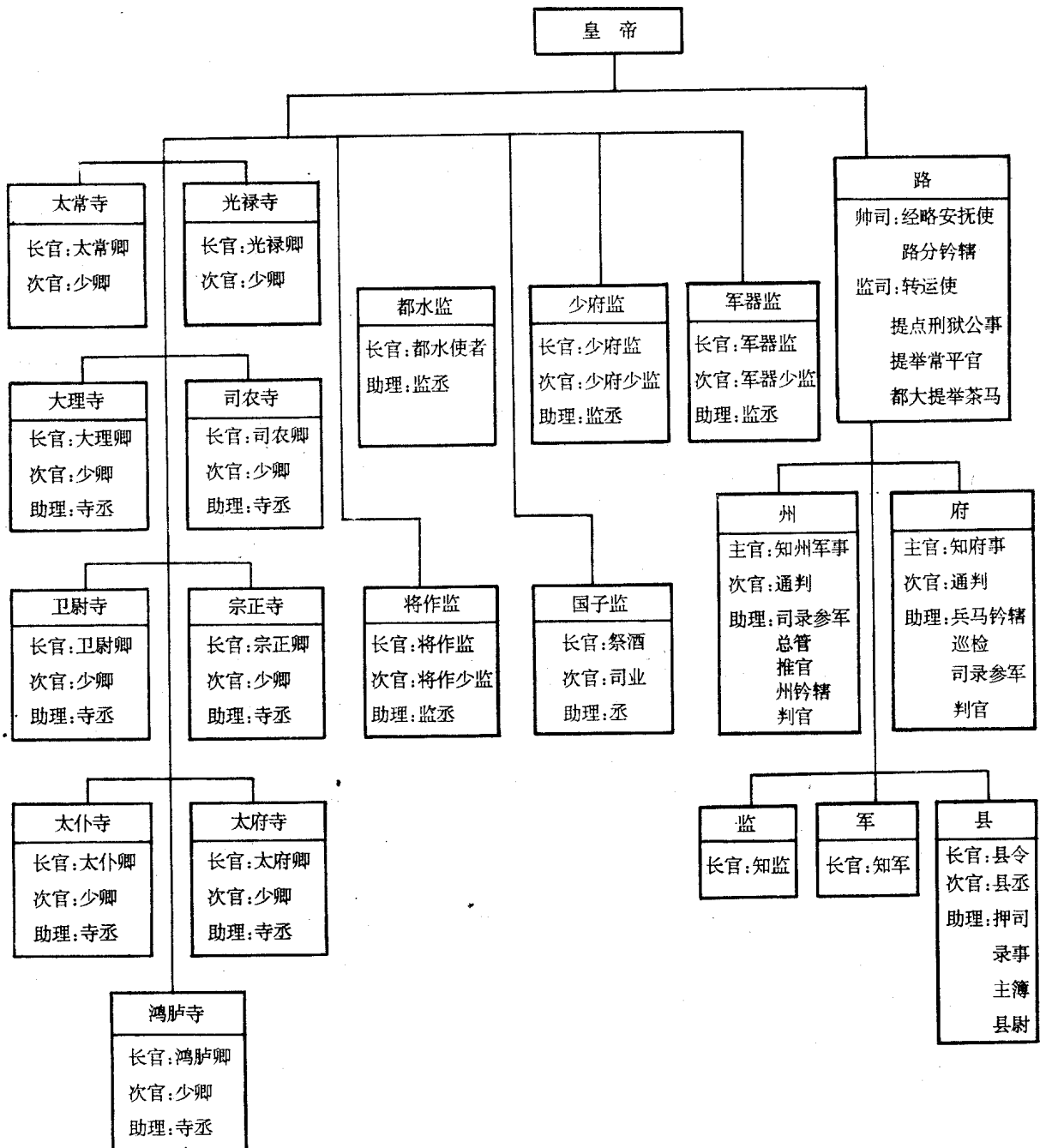
本书在印制出软片的程序中，因计算机操作失误，将其中小部分段落误转换为繁体字和楷体字，使全书的字体未能统一，造成缺憾。在此，特向读者表示深深的歉意，我们在本书再版重印时一定予以纠正。

1993年8月

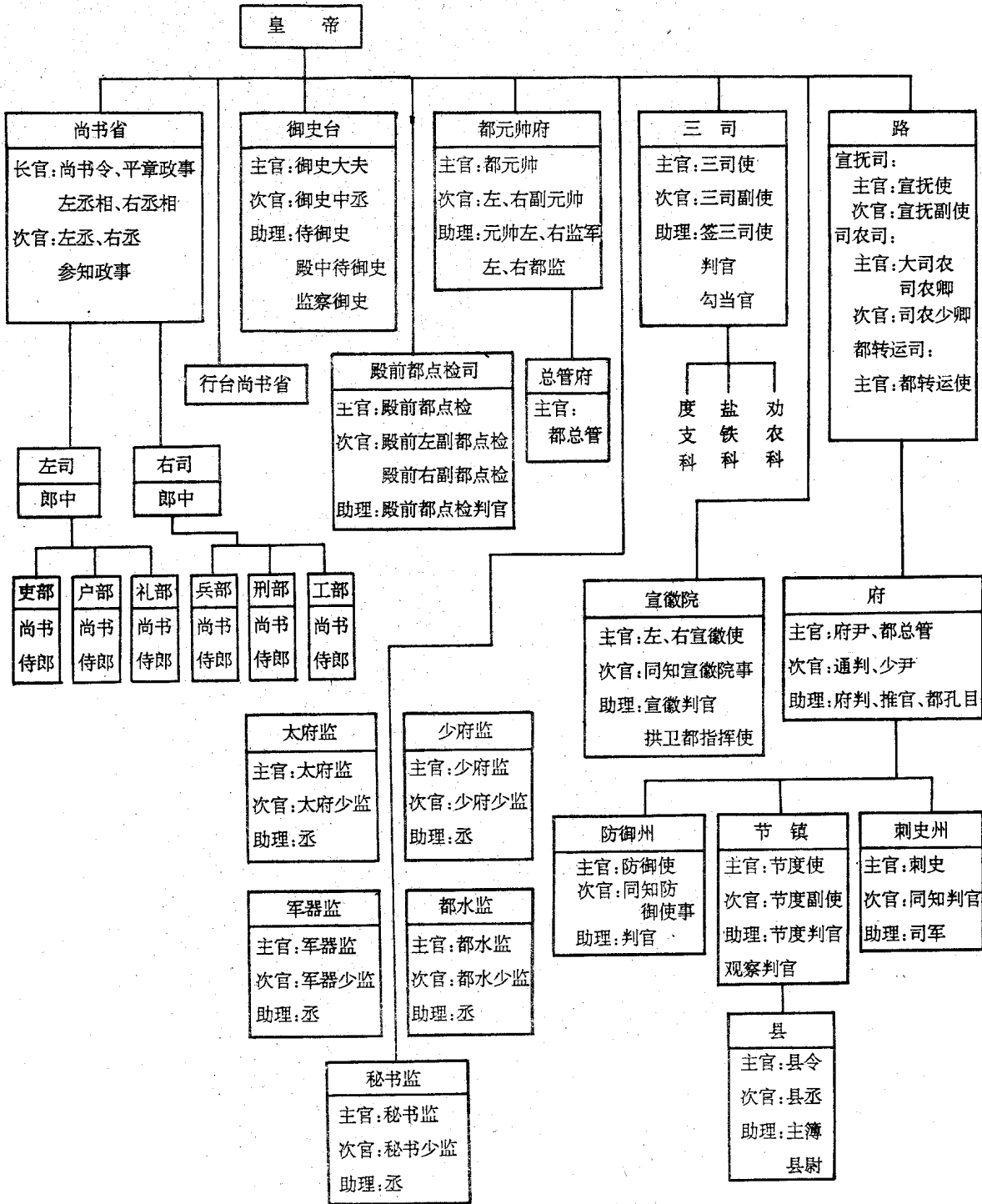
2. 宋代武官指挥序列表



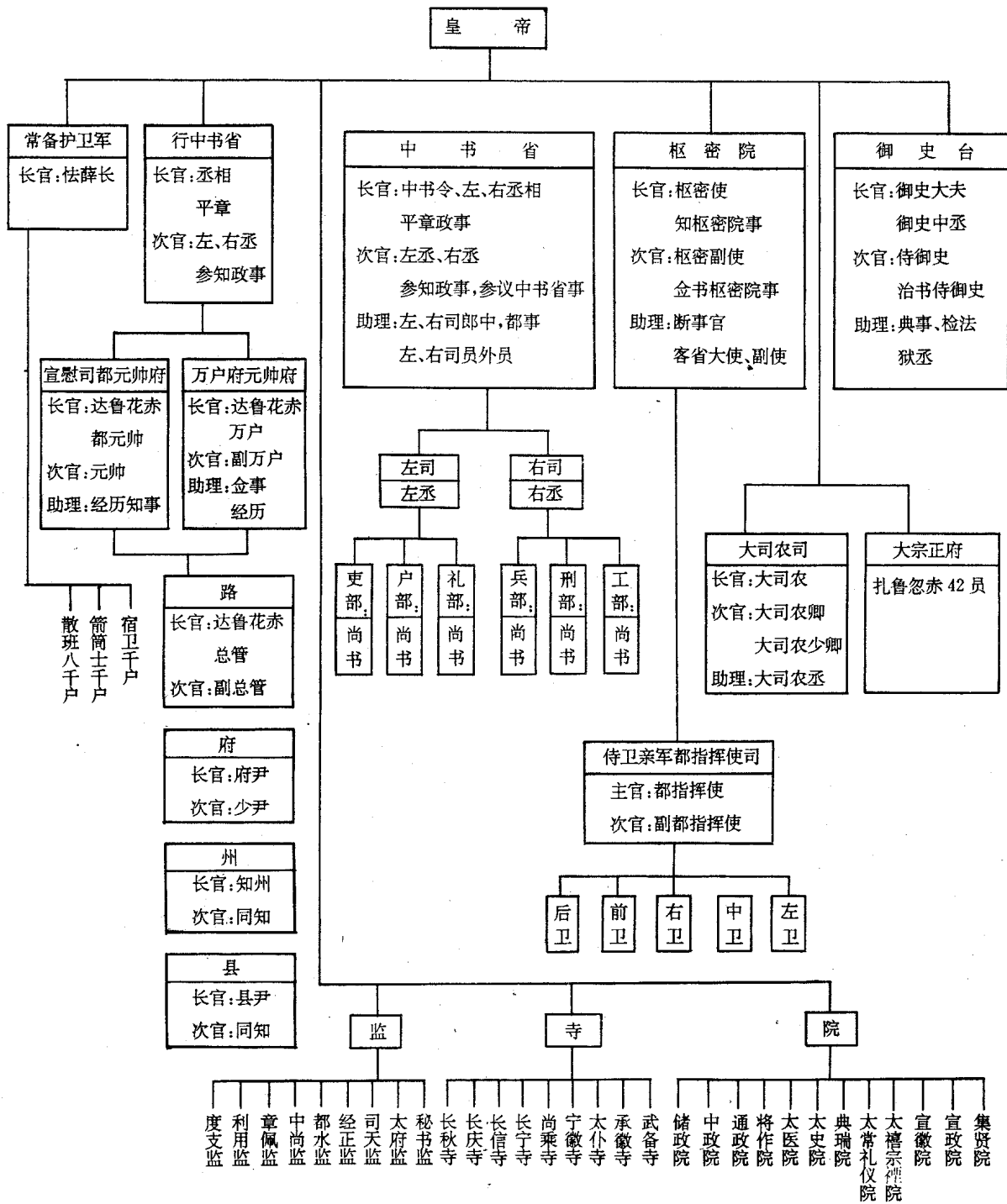
3. 宋代地方及九寺五监职官表



5. 金代中央地方主要军政职官表



6. 元代中央地方主要军政职官表



7. 宋神宗徽宗改革文阶官表

阶	原 职 事 官	官 品	宋神宗元丰三年 (公元 1080 年) 改革新制	宋徽宗崇宁初 (公元 1103 年) 改革新制	宋徽宗大观初 (公元 1108 年) 改革新制	宋徽宗政和末 (公元 1117 年) 改革新制
1	使相(节度使兼侍中、中书令、同平章事)	从一品	开府仪同三司			
2	左仆射、右仆射	从一品	特进			
3	吏部尚书	正二品	金紫光禄大夫			
4	五曹尚书(户、礼、兵、工、刑五部)	从二品	银青光禄大夫			
5	左丞、右丞	正三品	光禄大夫			
6		正三品			宣奉大夫	
7		正三品			正奉大夫	
8	六曹侍郎	从三品	正议大夫			
9		从三品			通奉大夫	
10	给事中	正四品	通议大夫			
11	右谏议大夫、左谏议大夫	从四品	太中大夫			
12	秘书监	正五品	中大夫			
13		从五品			中奉大夫	
14	光禄卿、少府监(寺监主官)	从五品	中散大夫			
15	少卿(寺监次官)	正六品	朝议大夫			
16		正六品			奉直大夫	
17	前行郎中	从六品	朝请大夫			
18	中行郎中	从六品	朝散大夫			
19	后行郎中	从六品	朝奉大夫			
20	前行员外郎、待御史	正七品	朝请郎			
21	中行员外郎、待御史	正七品	朝散郎			
22	后行员外郎、左右司谏	正七品	朝奉郎			
23	左、右正言, 太常、国子博士	从七品	承议郎			
24	太常、秘书、殿中丞、著作郎	正八品	奉议郎			
25	太子中允、赞善大夫、洗马、中舍	正八品	通直郎			
26	著作佐郎、大理寺丞	从八品	宣德郎			
27	光禄寺丞、卫尉寺丞、将作监丞	从八品	宣义郎			
28	大理评事	正九品	承事郎			
29	太祝, 奉礼郎	正九品	承奉郎			
30	校书郎, 正字, 将作监主簿	从九品	承务郎			
31	留守, 节度观察判官	从八品		承直郎		
32	节度观察掌书记, 支使, 防御, 团练判官	从八品		儒林郎		
33	留守节度观察推官, 军事州判官	从八品		文林郎		
34	防御、团练推官, 军、监判官	从八品		从事郎		
35	录事参军, 县令	从八品		通仕郎		从政郎
36	知录事参军, 试衔县令	正九品		登仕郎		修职郎
37	军巡判官、司理、司法、司户参军、主簿、县尉	从九品		将仕郎		迪功郎

8. 宋徽宗政和改革武阶官表

武阶官	阶	原 职 事 项	宋徽宗政和二年 (公元 1112 年)	宋徽宗政和六年 (公元 1116 年)
横 行 正 使	1		太尉	
	2	内客省使	通侍大夫	
	2	延福宫使	正侍大夫	
	4			宣正大夫
	5			履正大夫
	6			协忠大夫
	7	景福殿使	中侍大夫	
	8	客省使	中亮大夫	
	9	引进使	中卫大夫	
	10			翊卫大夫
	11			亲卫大夫
	12	四方馆使	拱卫大夫	
	13	东上阁门使	左武大夫	
	14	西上阁门使	右武大夫	
横 行 副 使	15			正侍郎
	16			宣正郎
	17			履正郎
	18			协忠郎
	19			中侍郎
	20	客省副使	中亮郎	
	21	引进副使	中卫郎	
	22			翊卫郎
	23			亲卫郎
	24		拱卫郎	
	25	东上阁门副使	左武郎	
26	西上阁门副使	右武郎		
诸 司 正 使	27	皇城使	武功大夫	
	28	宫苑、左、右骐骥、内藏库使	武德大夫	
	29	左藏库使、东西作坊使	武显大夫	
	30	庄宅使、六宅使、文思使	武节大夫	
	31	内园、洛苑、如京、崇仪使	武略大夫	
	32	西京左藏库使	武经大夫	
	33	西京作坊、东西染院、礼宾使	武义大夫	
	34	供备库使	武翼大夫	

9. 金代文官品阶表

品 秩	在 仕 文 官	文 散 官
正一品	太师、太傅、太保、太尉、司徒、司空、尚书令	
从一品	左右丞相、平章政事、枢密使、宣抚使	开府仪同三司、仪同三司、特进、崇进
正二品	左、右丞，大司农	金紫光禄大夫、银青光禄大夫
从二品	参知政事、枢密副使、御史大夫、三司使、宣徽使	光禄大夫、荣禄大夫
正三品	尚书、签书枢密院事、宣抚副使、三司副使、翰林学士	资德大夫、资政大夫、资善大夫
从三品	御史中丞、翰林侍读学士、太常寺卿、秘书监	正奉大夫、通奉大夫、中奉大夫
正四品	侍郎、同签枢密院事、国子监祭酒、太府监	正义大夫、通议大夫、嘉议大夫
从四品	同知宣徽院事、府通判、防御使	大中大夫、中大夫、少中大夫
正五品	左右司郎中、经历、侍御史、太常少卿、秘书少监、刺史	中议大夫、中宪大夫、中顺大夫
从五品	六部郎中、都水少监、提举仓场司使、府判官	朝请大夫、朝散大夫、朝列大夫
正六品	员外郎、大理寺正、警巡院使	奉政大夫、奉议大夫
从六品	六部员外郎、著作郎、左、右藏库使、织染署令、推官	奉直大夫、奉训大夫
正七品	都事、著作佐郎、秘书郎、县令	承德郎、承直郎
从七品	主事、知事、军器监丞、都巡河官	承务郎、儒林郎
正八品	管勾、军器军使、司狱	文林郎、承事郎
从八品	知法、检法、军须军使	征事郎、从事郎
正九品	军器军副使、街道司管勾、主簿、县尉	登仕郎、将仕郎
从九品	狱丞、检阅官	登仕佐郎、将仕佐郎

10. 金代武官品阶表

品 秩	在 仕 武 官	武 散 官
正一品	太尉	
从一品	都元帅、枢密使	开府仪同三司、仪同三司、特进、崇进
正二品	左、右副元帅	金紫光禄大夫、银紫荃禄大夫
从二品	枢密副使	光禄大夫、荣禄大夫
正三品	元帅左、右监军、殿前都点检、都总管	龙虎卫上将军、金吾卫上将军、驃骑卫上将军
从三品	殿前左、右副都点检、都指挥使、节度使、安抚使	奉国上将军、辅国上将军、镇国上将军
正四品	副统军、安抚副使，同签枢密院事	昭武大将军、昭毅大将军、昭勇大将军
从四品	副都指挥使、防御使、招讨副使、猛安（明安，即千夫长）	安远大将军、定远大将军、怀远大将军
正五品	副都总管、同知节度使、总领使	广威将军、宣威将军、明威将军
从五品	左、右宿直将军、同知节度副使、谋克（穆昆，即百夫长）	信武将军、显武将军、明威将军
正六品	钤辖、同知防御使事	武节将军、武德将军
从六品	府州兵马钤辖、总领副使，都尉	武义将军、武略将军
正七品	左、右振肃、镇都指挥使	承信校尉、昭信校尉
从七品	都钤辖、边将正将	忠武校尉、忠显校尉
正八品	边将副将	忠勇校尉、忠翊校尉
从八品	检法、训练官	修武校尉、敦武校尉
正九品	队将	保义校尉、进义校尉
从九品	都将、司军	保义副尉、进义副尉

（刘树田编）

武阶官	阶	原 职 事 官	宋徽宗政和二年 (公元 1112 年)	宋徽宗政和六年 (公元 1116 年)
诸 司 副 使	35	皇城副使	武功郎	
	36	宫苑、左、右骐驎、内藏库副使	武德郎	
	37	左藏库、东西作坊副使	武显郎	
	38	庄宅、六宅、文思副使	武节郎	
	39	内园、洛苑、如京、崇仪副使	武略郎	
	40	西京左藏副使	武经郎	
	41	西京作坊东西染院、礼宾副使	武义郎	
	42	供备库副使	武翼郎	
大 使 臣	43	典殿承制	敦武郎	
	44	内殿崇班	修武郎	
小 使 臣	45	东头供奉官	从义郎	
	46	西头供奉官	秉义郎	
	47	佐侍禁	忠训郎	
	48	右侍禁	忠翊郎	
	49	左班殿直	成忠郎	
	50	右班殿直	保义郎	
	51	三班奉职	承节郎	
	52	三班供职	承信郎	
末人流	53	下班祇应	殿 侍	

《文白对照全译〈续资治通鉴〉》

编审委员会名单

主 编：史仲文 胡晓林 方 鸣 王书良

主 审：吴绪彬

审订委员会：

主 任：颜品忠 罗安源

副 主 任：庞 毅 岳 斌 张占国

委 员：（按姓氏笔画排列）

马万金 马 欣 王文治 冯和焕 石椿年 孙方明

李尚英 李晓菊 吴明宇 吴炜华 陈长智 但国干

张文强 岳 中 徐吉贵 阎国忠 常法宽 颜吾芑

特约编审：刘树田

文白对照全译续资治通鉴目录

下 册

- 卷第一百一十一 宋纪一百一十一 高宗绍兴二年壬子(一一三二)五月至十二月 (1)
- 卷第一百一十二 宋纪一百一十二 高宗绍兴三年癸丑(一一三三)正月至九月 (18)
- 卷第一百一十三 宋纪一百一十三 高宗绍兴三年癸丑(一一三三)十月至四年甲寅(一一三四)六月 (36)
- 卷第一百一十四 宋纪一百一十四 高宗绍兴四年甲寅(一一三四)七月至十二月 (51)
- 卷第一百一十五 宋纪一百一十五 高宗绍兴五年乙卯(一一三五)正月至六月 (71)
- 卷第一百一十六 宋纪一百一十六 高宗绍兴五年乙卯(一一三五)七月至六年丙辰(一一三六)五月 (85)
- 卷第一百一十七 宋纪一百一十七 高宗绍兴六年丙辰(一一三六)六月至十二月 (101)
- 卷第一百一十八 宋纪一百一十八 高宗绍兴七年丁巳(一一三七)正月至七月 (115)
- 卷第一百一十九 宋纪一百一十九 高宗绍兴七年丁巳(一一三七)八月至十二月 (128)
- 卷第一百二十 宋纪一百二十 高宗绍兴八年戊午(一一三八)正月至九月 (142)
- 卷第一百二十一 宋纪一百二十一 高宗绍兴八年戊午(一一三八)十月至九年己未(一一三九)五月 (157)
- 卷第一百二十二 宋纪一百二十二 高宗绍兴九年己未(一一三九)六月至十年庚申(一一四〇)四月 (175)
- 卷第一百二十三 宋纪一百二十三 高宗绍兴十年庚申(一一四〇)五月至十二月 (191)
- 卷第一百二十四 宋纪一百二十四 高宗绍兴十一年辛酉(一一四一)正月至十二月 (209)
- 卷第一百二十五 宋纪一百二十五 高宗绍兴十二年壬戌(一一四二)正月至十二月 (231)
- 卷第一百二十六 宋纪一百二十六 高宗绍兴十三年癸亥(一一四三)正月至十四年甲子(一一四四)十二月
..... (245)
- 卷第一百二十七 宋纪一百二十七 高宗绍兴十五年乙丑(一一四五)正月至十七年丁卯(一一四七)十二月
..... (260)
- 卷第一百二十八 宋纪一百二十八 高宗绍兴十八年戊辰(一一四八)正月至二十年庚午(一一五〇)三月
..... (276)
- 卷第一百二十九 宋纪一百二十九 高宗绍兴二十年庚午(一一五〇)四月至二十二年壬申(一一五二)十二月
..... (293)
- 卷第一百三十 宋纪一百三十 高宗绍兴二十三年癸酉(一一五三)正月至二十五年乙亥(一一五五)十二月
..... (308)
- 卷第一百三十一 宋纪一百三十一 高宗绍兴二十六年丙子(一一五六)正月至二十七年丁丑(一一五七)十二月
..... (328)
- 卷第一百三十二 宋纪一百三十二 高宗绍兴二十八年戊寅(一一五八)正月至二十九年己卯(一一五九)闰六月
..... (345)
- 卷第一百三十三 宋纪一百三十三 高宗绍兴二十九年己卯(一一五九)七月至三十年庚辰(一一六〇)十二月
..... (358)
- 卷第一百三十四 宋纪一百三十四 高宗绍兴三十一年辛巳(一一六一)正月至九月 (375)

卷第一百三十五 宋纪一百三十五 高宗绍兴三十一年辛巳(一一六一)十月至十二月 (392)

卷第一百三十六 宋纪一百三十六 高宗绍兴三十二年壬午(一一六二)正月至三月 (419)

卷第一百三十七 宋纪一百三十七 高宗绍兴三十二年壬午(一一六二)四月至十二月 (435)

卷第一百三十八 宋纪一百三十八 孝宗隆兴元年癸未(一一六三)正月至二年甲申(一一六四)九月 (449)

卷第一百三十九 宋纪一百三十九 孝宗隆兴二年甲申(一一六四)十月至乾道二年丙戌(一一六六)十二月
..... (469)

卷第一百四十 宋纪一百四十 孝宗乾道三年丁亥(一一六七)正月至四年戊子(一一六八)十二月 (491)

卷第一百四十一 宋纪一百四十一 孝宗乾道五年己丑(一一六九)正月至六年庚寅(一一七〇)七月 (502)

卷第一百四十二 宋纪一百四十二 孝宗乾道六年庚寅(一一七〇)八月至七年辛卯(一一七一)十二月 (516)

卷第一百四十三 宋纪一百四十三 孝宗乾道八年壬辰(一一七二)正月至九年癸巳(一一七三)十二月 (533)

卷第一百四十四 宋纪一百四十四 孝宗淳熙元年甲午(一一七四)正月至二年乙未(一一七五)十二月 (550)

卷第一百四十五 宋纪一百四十五 孝宗淳熙三年丙申(一一七六)正月至四年丁酉(一一七七)九月 (566)

卷第一百四十六 宋纪一百四十六 孝宗淳熙四年丁酉(一一七七)十月至六年己亥(一一七九)四月 (581)

卷第一百四十七 宋纪一百四十七 孝宗淳熙六年己亥(一一七九)五月至七年庚子(一一八〇)十二月 (599)

卷第一百四十八 宋纪一百四十八 孝宗淳熙八年辛丑(一一八一)正月至十年癸卯(一一八三)六月 (614)

卷第一百四十九 宋纪一百四十九 孝宗淳熙十年癸卯(一一八三)七月至十一年甲辰(一一八四)十二月
..... (630)

卷第一百五十 宋纪一百五十 孝宗淳熙十二年乙巳(一一八五)正月至十三年丙午(一一八六)十二月 (646)

卷第一百五十一 宋纪一百五十一 孝宗淳熙十四年丁未(一一八七)正月至十六年己酉(一一八九)十二月
..... (663)

卷第一百五十二 宋纪一百五十二 光宗绍熙元年庚戌(一一九〇)正月至三年壬子(一一九二)十二月 (685)

卷第一百五十三 宋纪一百五十三 光宗绍熙四年癸丑(一一九三)正月至五年甲寅(一一九四)十二月 (703)

卷第一百五十四 宋纪一百五十四 宁宗庆元元年乙卯(一一九五)正月至三年丁巳(一一九七)十二月 (723)

卷第一百五十五 宋纪一百五十五 宁宗庆元四年戊午(一一九八)正月至六年庚申(一二〇〇)十二月 (741)

卷第一百五十六 宋纪一百五十六 宁宗嘉泰元年辛酉(一二〇一)正月至四年甲子(一二〇四)三月 (759)

卷第一百五十七 宋纪一百五十七 宁宗嘉泰四年甲子(一二〇四)四月至开禧二年丙寅(一二〇六)十二月
..... (777)

卷第一百五十八 宋纪一百五十八 宁宗开禧三年丁卯(一二〇七)正月至嘉定二年己巳(一二〇九)十二月
..... (798)

卷第一百五十九 宋纪一百五十九 宁宗嘉定三年庚午(一二一〇)正月至六年癸酉(一二一三)八月 (818)

卷第一百六十 宋纪一百六十 宁宗嘉定六年癸酉(一二一三)九月至十年丁丑(一二一七)六月 (836)

卷第一百六十一 宋纪一百六十一 宁宗嘉定十年丁丑(一二一七)七月至十四年辛巳(一二二一)三月 (860)

卷第一百六十二 宋纪一百六十二 宁宗嘉定十四年辛巳(一二二一)四月至十七年甲申(一二二四)十二月
..... (879)

卷第一百六十三 宋纪一百六十三 理宗宝庆元年乙酉(一二二五)正月至二年丙戌(一二二六)十二月 (897)

卷第一百六十四 宋纪一百六十四 理宗宝庆三年丁亥(一二二七)正月至绍定二年己丑(一二二九)九月
..... (916)

卷第一百六十五 宋纪一百六十五 理宗绍定二年己丑(一二二九)十月至四年辛卯(一二三一)十二月 (932)

卷第一百六十六 宋纪一百六十六 理宗绍定五年壬辰(一二三二)正月至六年癸巳(一二三三)三月 (949)

卷第一百六十七 宋纪一百六十七 理宗绍定六年癸巳(一二三三)四月至端平元年甲午(一二三四)十二月
..... (966)