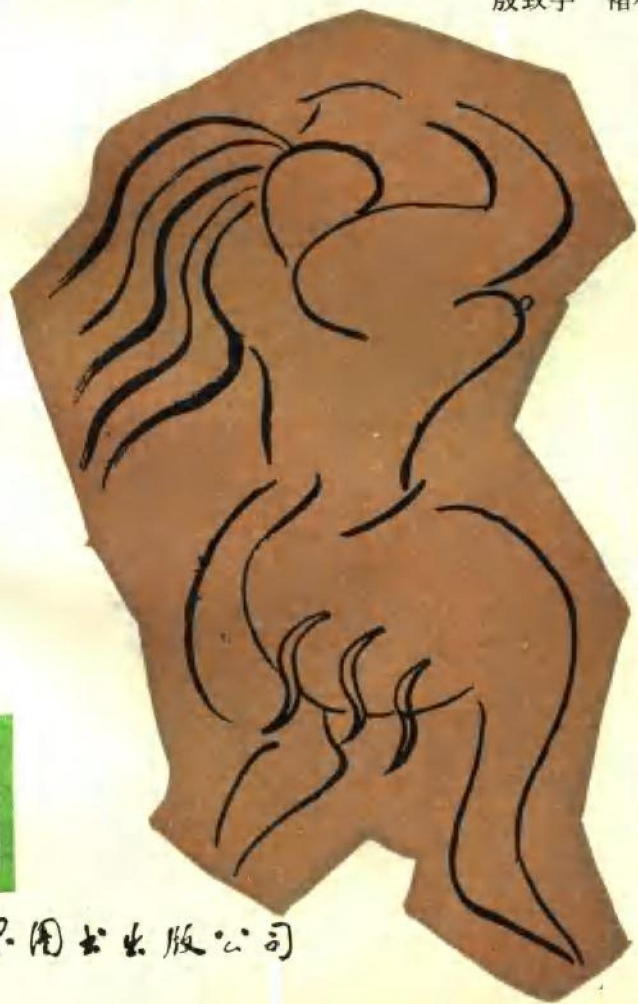


性

# 性传播疾病

殷致宇 褚小玲 著



59

世界图书出版公司

# 性·性传播疾病

殷致宇 褚小玲 编著  
龙振华 审校

世界图书出版公司

1989

---

## 内 容 简 介

本书较详细地介绍了通过性行为及类似的性行为如异物交传播的疾病，以及其它需要与性病相区别的疾病；同时还介绍了有关男女生殖器官的解剖、生理功能及性生活的卫生常识。

### 性·性传播疾病

殷致宇 褚小玲 编著

龙振华 审校

责任编辑 翟志瑞

世界图书出版公司 出版

北京朝阳门内大街137号

清华大学软件中心数据部激光照排

人民交通出版社印刷厂印刷

新华书店北京发行所发行 各地新华书店经售

\*

1989年11月第一版 开本：787×1092 1/32

1989年11月第一次印刷 印张：5 插页：3

印数：0001—20,000 字数：110,916

ISBN 7-5062-0442-8/Z·17

定价：3.50元

搞好社会综合治理

积极防止性病传播

钱信忠



一九八二年

动员全社会的  
力量，预防性  
病的侵入与传播

孙衍庆

1989.1

# 序

性病解放前在我国广泛流行，以梅毒为例，少数民族地区的发病率竟高达 10~48%，城市为 4.5~10.1%，农村为 0.85~3.8%。性病不但危害着患者本人，还可贻害子孙并在社会上传播。解放后，在党和人民政府的领导下，经过十五年的不断奋斗，于 1963 年底基本上消灭了性病。

近年来，随着对外开放和旅游事业的发展，性病重新从国外传入我国，据北京防疫站统计，每 1 万外宾中有 1 名性病患者。从 1980 年起，北京某大医院外宾门诊部开始见到性病患者，1982 年发现我国性病患者。现在，全国各省市都发现了性病，而且每年以 3.7 倍的速度增长。另外，现在性病的范围扩大了，其中有些新型的传染病，如致命的艾滋病等，有关性病的新进展需要向群众介绍。

为了比较顺利地，有效地防治性病，普及性病知识刻不容缓，医务人员要掌握诊疗技术，群众应知道性病的传染途径和表现，患病后怎么办。这本书深入浅出地介绍了性病的知识，非常适合防治性病的需要，同时还向大家介绍了一些需要与性病相鉴别的疾病。本书由对性病有丰富知识和临床经验的医师撰写而成，深信出版后一定会得到广大医务人员和读者的欢迎。

李洪迥

一九八八年十月

## 作者的话

为了有效地防治性传播疾病，普及性及性病的知识，本书向读者介绍通过性行为及类似性行为传播的疾病，以及其它需要与性病相区别的疾 病；同时还介绍了有关男女生殖器官的解剖、生理功能及性生活的卫生常识。目的是使读者正确理解性生活与性传播疾病的关系，对其传播、预防和治疗等方面的知识有所了解，以防止性病的进一步传播和蔓延。

本书由北京安贞医院皮肤科主任殷致宇主持编写，参加编写的有安贞医院皮肤科的全体医生，皮肤性病防治中心龙振华教授担任本书的审校。安贞医院声像室史南奎主任绘图，赵红同志摄像。

本书得到了我国皮肤性病专家李洪迥教授的大力支持和指导。并为本书作序，钱信忠、孙衍庆在百忙中为本书提词。特此表示感谢。

一九八九年元月

# 目 录

1、男女生殖器官与性行为 .....	(1)
男性生殖器官及功能 .....	(1)
女性生殖器官及功能 .....	(3)
性行为与人类健康和繁衍 .....	(6)
性病的传播与性卫生 .....	(9)
2、性病 .....	(13)
性病流行情况 .....	(13)
流行了400年的性病——梅毒 .....	(14)
四大性病之首——淋病 .....	(39)
软性下疳和鱼口便毒 .....	(47)
性病淋巴肉芽肿 .....	(50)
流行于热带和亚热带地区的腹股沟肉芽肿 ..	(52)
3、性传播疾病 .....	(56)
性传播疾病概况 .....	(56)
非淋菌性尿道炎 .....	(58)
二十世纪新瘟疫——艾滋病(AIDS) .....	(61)
性病疣——尖锐湿疣 .....	(78)
发生在外阴部的“水瘊子”——传染性软疣 .....	(81)
生殖器疱疹 .....	(82)
奇痒难忍的疥疮 .....	(86)
毛滴虫与滴虫症 .....	(90)
生殖器念珠菌病 .....	(93)
虱与阴虱病 .....	(99)



性接触易传播乙型肝炎 .....	(100)
巨疱病毒感染 .....	(101)
通过母婴传播的性传播疾病 .....	(103)
男性同性恋与性传播疾病 .....	(109)
男性同性恋所致的其它疾病 .....	(112)
<b>4、与性病相鉴别的其它疾病 .....</b>	<b>(115)</b>
白塞氏综合征 .....	(115)
急性女阴溃疡 .....	(116)
外阴部癌 .....	(117)
阴部汗腺瘤 .....	(122)
珍珠状阴茎丘疹病 .....	(124)
皮肤乳头状瘤 .....	(124)
包茎和包皮过长 .....	(124)
阴茎癌 .....	(126)
女阴瘙痒症 .....	(127)
外阴粘膜白斑病 .....	(128)
阴部湿疹 .....	(129)
女阴处尖锐湿疣样皮疹——假性湿疣 .....	(130)
阴部扁平苔藓 .....	(131)
阴部光泽苔藓 .....	(132)
阴部硬化性萎缩性苔藓 .....	(132)
阴部牛皮癣 .....	(134)
阴部带状疱疹 .....	(135)
皮肤结核 .....	(137)
男性生殖器结核 .....	(140)
外阴部化脓性感染 .....	(141)
下疳样脓皮病 .....	(142)

皮肤阿米巴病 .....	(143)
皮肤白喉 .....	(143)
阴囊白色念珠菌感染 .....	(145)
股癣 .....	(145)
老年性阴道炎 .....	(146)
阴部接触性皮炎 .....	(147)
阴部固定性药疹 .....	(149)
阴部血管性水肿 .....	(150)

**附图**

## 男女生殖器官与性行为

本书所介绍的疾病，主要与性接触及性行为有密切关系，而且许多疾病就发生在生殖器官。为了使读者能更好地理解，认识这些疾病，先扼要地介绍一下男性和女性生殖器官的解剖及其生理功能。

### 男性生殖器官及功能

男性生殖系包括生殖腺、输送精子的管道、男性附属腺体以及外生殖器等。男性生殖腺为睾丸。输精管道包括附睾、输精管、射精管以及部分尿道。附属腺体包括精囊腺、前列腺和尿道球腺。外生殖器包括阴茎和阴囊（见图1、2）。

**睾丸：**位于阴囊内，左右各一。睾丸是微扁的椭圆体，它是产生精子的器官，也是分泌男性激素的内分泌器官，性激素刺激男性生殖器官的正常发育，并激发男子的第二性征，故称睾丸为男子的生殖腺。睾丸随性成熟迅速生长，老年人的睾丸缩小。

**附睾：**附于睾丸的后上方，也位于阴囊内，为长形结构，内有管腔与睾丸相连，睾丸生成的精子集聚于附睾内。

**阴囊：**为一薄壁囊袋，位于阴茎后方。阴囊的皮肤薄而柔软，有显著色素沉着，呈棕褐色。阴囊皮肤下方有一层肌肉组织，遇冷时平滑肌收缩使皮肤聚成折皱，遇热时展开，调节阴囊内的温度，有利于精子的生存。

**输精管和射精管：**输精管是附睾管的直接延续，它向上

行进入小骨盆，在前列腺上缘处与精囊腺的排泄管会合，形成射精管，此管穿过前列腺，开口于尿道。精子由睾丸生成后，贮存在附睾内，当射精时再经输精管、射精管，最后经尿道排出体外。

**精囊腺：**位于输精管末端的外侧，为扁平长囊状，下端细小为精囊腺的排泄管，与输精管末端会合成射精管。精囊腺分泌出淡黄色粘稠的液体，能稀释精液，使精子活动能力增强。

**前列腺：**位于膀胱下方，包绕在尿道的起始部。前列腺的形状和大小都与栗子相似。它分泌乳白色浆性液体，排泄管亦开口于尿道，前列腺液也参与形成精液。

**阴茎：**阴茎为男性交媾器官。呈圆柱状，外有皮肤包裹，内由两个阴茎海绵体和一个尿道海绵体构成，海绵体内是交织成网的血窦，当性兴奋时，阴茎海绵体充血，使阴茎

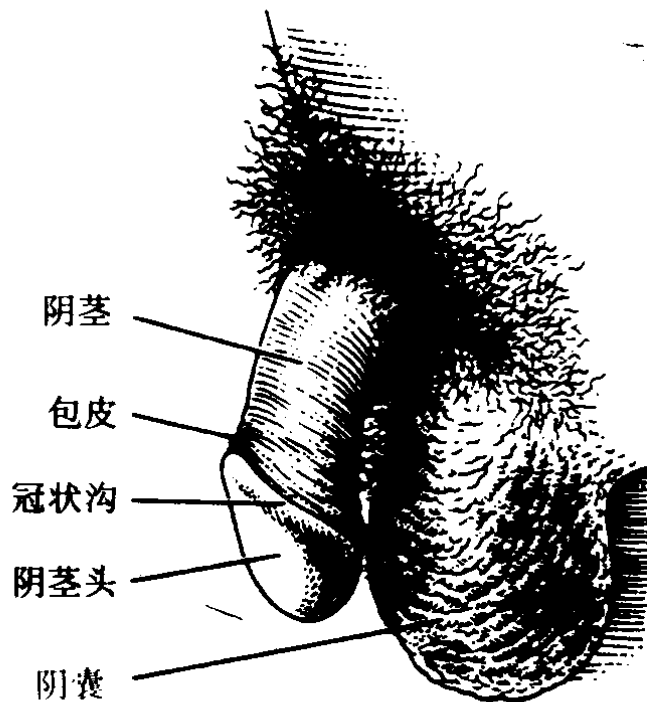


图1 男性外生殖器

勃起。尿道海绵体内有尿道通过，前端膨大为阴茎头（即龟头），尿道外口就位于阴茎头的尖端。包裹阴茎的皮肤称为阴茎包皮，正常成人阴茎头应暴露于阴茎包皮之外。海绵体根部有肌肉覆盖，可协助排尿、阴茎勃起和排精。男子尿道除排尿外尚兼有排精功能，它起自膀胱，终于阴茎头的尿道外口，成人尿道长约16~22厘米。

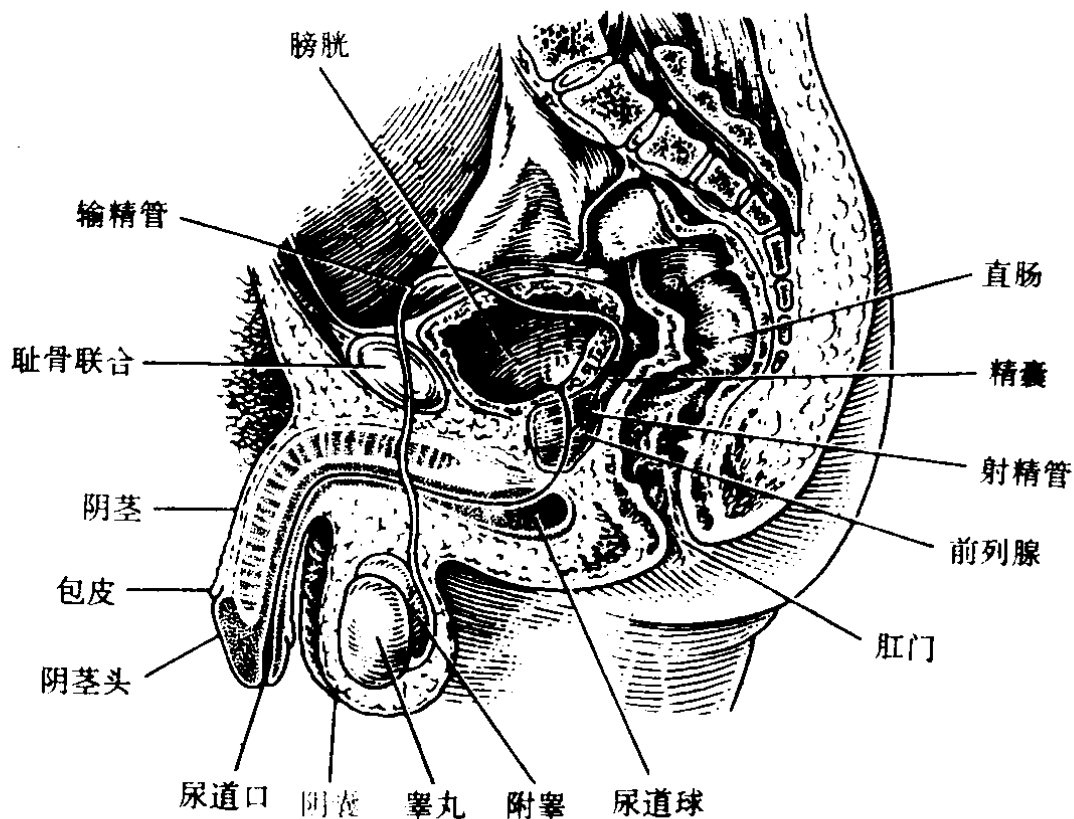


图2 男性内生殖器

## 女性生殖器官及功能

女性生殖系包括生殖腺、输送管道、附属腺体以及外生殖器等。生殖腺为卵巢，是制造卵子的器官。输送管道包括输卵管、子宫和阴道。附属腺体为前庭大腺。外生殖器包括阴阜、大阴唇、小阴唇、阴蒂和阴道前庭（见图3、4）。

卵巢：左右各一，位于子宫两侧，输卵管的后下方，扁平，约拇指大小。卵巢的大小随年龄而不同，性成熟期最大，随月经停止而逐渐萎缩。卵巢在育龄期间固定制造卵子，并分泌女性激素，刺激女性生殖器官的发育，激发女性第二性征，故称卵巢为女性的生殖腺。

输卵管：位于子宫两侧，是一对细长弯曲的喇叭形管，一端与子宫腔相通，另一端开口于腹膜腔，卵子由此端开口进入输卵管与精子会合。

子宫：位于盆腔的中央，象一个前后略扁的倒置梨形，子宫是有腔器官，是孕育胎儿的场所。主要由平滑肌组成，最内为子宫内膜，它在青春期开始后，受激素的影响有周期性改变，内膜脱落产生月经。子宫下端伸入阴道的部分叫子宫颈，子宫开口就在此处，下端通入阴道。宫颈口是精子进入女性宫腔的入口，也可能成为外界病原体感染的入口。

阴道：阴道连接子宫和外生殖器，用以导入精液，排出月经，也是自然分娩时胎儿的必经之路。通常情况下阴道前后壁互相贴近，以保护阴道不受外来杂菌侵袭，性交时可以开大，分娩时则有更大的伸展性，使胎儿通过。阴道的下部狭小，阴道口开口于阴道前庭，处女的阴道口围有粘膜襞，即处女膜。

阴阜：耻骨联合前方的隆起处，下接阴唇，皮下积有脂肪，到青春期开始长出阴毛。

大阴唇：为一对含有丰富脂肪组织的纵长隆起的皮肤皱襞。大阴唇的皮肤含有色素呈棕褐色并附生阴毛。

小阴唇：位于大阴唇内侧的一对薄而纵长的皮肤皱襞，内含较多皮脂腺和少量汗腺，并有较多神经末梢分布，甚为

敏感。

阴蒂：位于两侧小阴唇上方联合处，是一对豌豆大的含海绵体的组织，相当男性的阴茎海绵体。含有丰富的感觉神经末梢，性欲冲动时，可稍肿胀、隆起。

阴道前庭：位于两侧小阴唇和阴蒂间，内有两个开口，小口为尿道外口，其后方较大的开口为阴道口。在小阴唇与处女膜间的沟内，有前庭大腺的开口。女性尿道比男性短直，长约5厘米，仅具有排尿功能。

前庭大腺：或称巴氏腺，位于阴道口两侧，形如豌豆，可分泌少量液体润滑阴道。

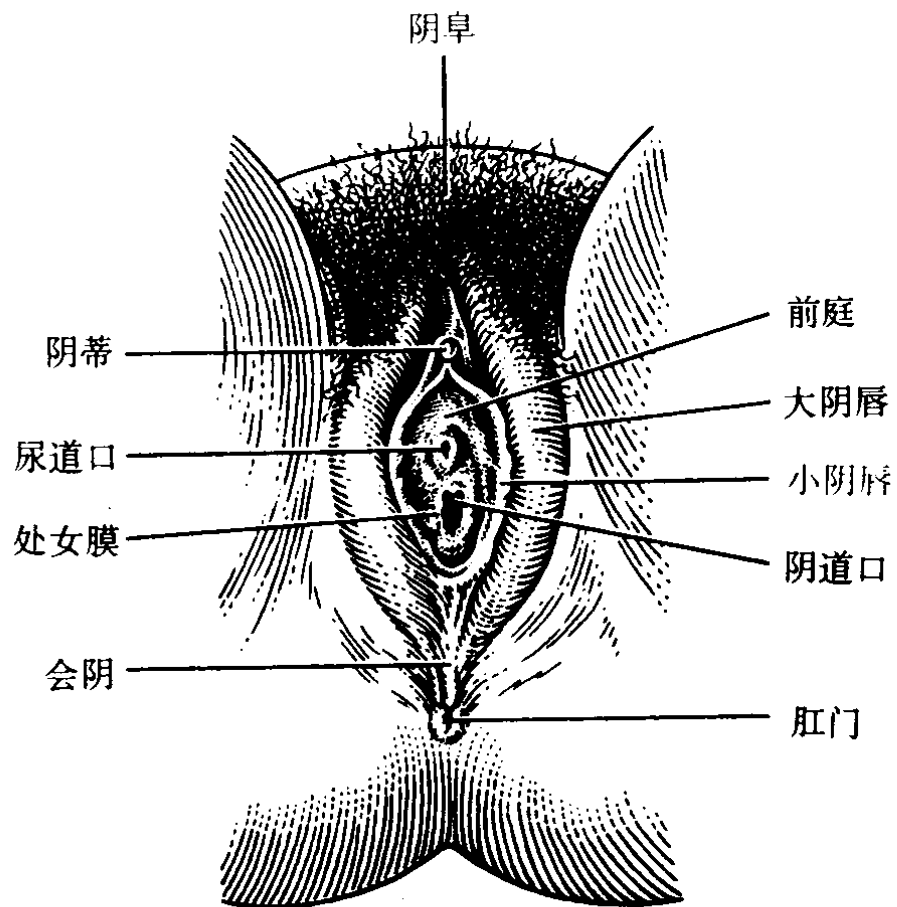


图3 女性外生殖器

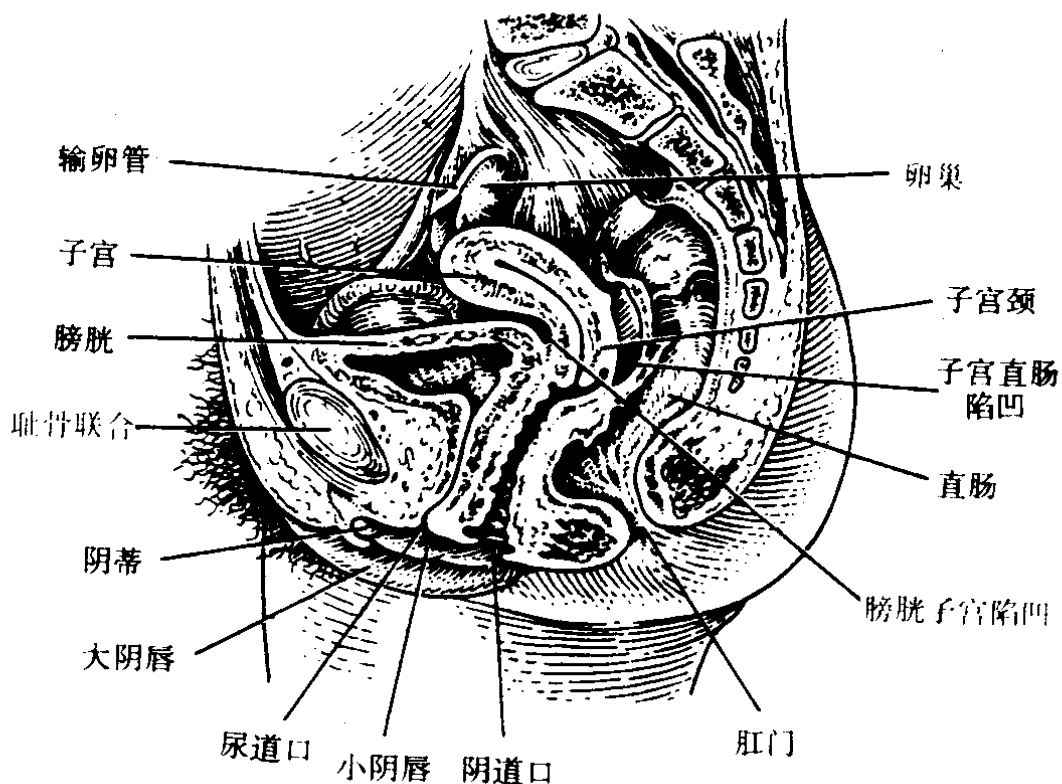


图4 女性内生殖器

## 性行为与人类健康和繁衍

早在精子与卵子结合之际，人的性别就已决定，出生后即可从生殖器的外形上分出男女，我们称其为第一性征。随着年龄的增长，到了青春发育期，由于两性体内复杂的内分泌作用，发育成男女截然不同的外形。前面已提到，睾丸是男性的生殖腺，分泌男性激素，使男子喉结突出、声音低沉、胡须生长、身材魁梧等，显出男子的特征。卵巢是女性的生殖腺，分泌女性激素，使女性乳房发育、臀部发达、皮下脂肪丰富，显出女性的优美曲线。由此可见，生殖腺分泌的激素支配着性的形态。

人类的性活动也受到神经内分泌系统，特别是激素的重



要影响。到了青春发育期，人体所有的细胞都在蓬勃生长，生殖器官也逐渐发育成熟，这时无论在生理和心理上都会发生显著变化，产生了性的要求。正常的两性关系是人类身体机能中的一部分。

一般生物都具有两种本能的欲望，一种是对食物的欲望，借此使机体得以维持生存；另一种是性的欲望，借此使种族得以延续。性是生物繁衍的基础，人类正是由于具有性的特征和性的能力，才有了男女的结合，种族才得以延续和进化。

既然性行为是人的一种本能，健康人到了性成熟期，便需要性的满足，这是人体发展到一定时期的自然的生理现象。然而，人类的性行为绝不仅是生理本能的反映，它受到大脑的作用和下丘脑分泌的激素的控制，是包括思维、语言、情感、意识形态等影响在内的社会心理因素和生物学因素相互作用的结果。人与其它生物的区别正在于此。

正常夫妇之间的性生活，不仅是生理的过程，而且还是心理的过程，包含着两性之间的情感，是夫妻双方表现真挚爱情的一种方式。夫妻双方只要注意好性生活卫生，不但无损于身体健康，还能使心情愉快，生活美满，并孕育出健康的下一代。通过正常的性生活感染性传播疾病的机会是极少的。反之，不正常的性行为，则会损害人们的身心健康。解放前，由于不洁性交所致的“花柳病”在我国流行很广，解放后，在党和政府的领导下，封闭妓院，取缔暗娼，普查普治，经过十多年的努力，基本上消灭了性病。近年来，随着开放和旅游事业的发展，国内外人员流动频繁，性病的发病率又逐渐上升。为了防止性病的再次蔓延，杜绝不正常的性行为是极其重要的。