

生活·讀書·新知 三聯書店
陳寅恪集

讀書札記二集

獨立之精神
自由之思想

2



陳寅恪集

讀書札記二集

生活·讀書·新知三聯書店

圖書在版編目(CIP)數據

陳寅恪集·讀書札記二集/陳寅恪著.-北京:生活·
讀書·新知三聯書店,2001.9

ISBN 7-108-01409-2

I. 陳… II. 陳… III. ①陳寅恪(1890~1969)
-選集②中國-古代史-史籍-研究 IV. C52

中國版本圖書館 CIP 數據核字(2000)第 85461 號

定價	四十五元
字數	一九四千字
印數	〇〇,〇〇一—一〇,〇〇〇冊
開本	六三五×九六〇毫米十六開
版次	二〇〇一年九月北京第一版 二〇〇一年九月北京第一次印刷
印刷	北京新華印刷廠
經銷	新華書店
郵編	一〇〇〇一〇
出版發行	生活·讀書·新知三聯書店 (北京市東城區美術館東街二十二號)
版式設計	寧成春
封扉設計	陸智昌
責任編輯	孫曉林 潘振平
陳寅恪集編者	陳美延

出版說明

陳寅恪（一八九〇——一九六九），江西修水人。早年留學日本及歐美，先後就讀於德國柏林大學、瑞士蘇黎世大學、法國巴黎高等政治學校和美國哈佛大學。一九二五年受聘清華學校研究院導師，回國任教。後任清華大學中文、歷史系合聘教授，兼任中央研究院理事、歷史語言研究所研究員、第一組主任及故宮博物院理事等，其後當選為中央研究院院士。一九三七年「蘆溝橋事變」後挈全家離北平南行，先後任教於西南聯合大學、香港大學、廣西大學和燕京大學。一九三九年被選為英國皇家學會通訊院士。一九四二年後為教育部聘任教授。一九四六年回清華大學任教。一九四八年南遷廣州，任嶺南大學教授，一九五二年後為中山大學教授。一九五五年後並為中國科學院哲學社會科學學部委員。

陳寅恪集十三種十四冊，收入了現在所能找到的作者全部著述。其中寒柳堂集、金明館叢稿初編、金明館叢稿二編、隋唐制度淵源略論稿、唐代政治史述論稿、元白詩箋證稿、柳如是別傳七種，八十年代曾由上海古籍出版社出版。此次出版以上海古籍版為底本（隋唐制度淵源略論稿、唐代政治史述論稿二書原據三聯書店一九五七年版重印），內容基本不變。惟寒柳堂集增補了「寒柳堂記夢未定稿（補）」一文。詩集（原名陳寅恪詩集附唐詩存）和讀書札記一集（原名陳寅恪讀書札記舊唐書新唐書之部）八九十年代

分別由清華大學出版社和上海古籍出版社出版，此次出版均有增補。書信集、讀書札記二集、讀書札記三集、講義及雜稿四種均為新輯。全書編輯體例如下：

一、所收內容，已發表的均保持發表時的原貌。經作者修改過的論著，則採用最後的修改本。未刊稿主要依據作者手跡錄出。

二、本集所收已刊、未刊著述均予校訂，凡體例不一或訛脫倒衍文字皆作改正。引文一般依現行點校本校核，如二十四史、資治通鑑等。尚無點校本行世的史籍史料，大多依通行本校核。少量作者批語、論述係針對原版本而來，則引文原貌酌情予以保留。以上改動均不出校記。

三、凡已刊論文、序跋、書信等均附初次發表之刊物及時間，未刊文稿盡量注明寫作時間。

四、根據作者生前願望，全書採用繁體字豎排。人名、地名、書名均不加符號注明。一般採用通行字，保留少數異體字。引文中凡為閱讀之便而補入被略去的內容時，補入文字加（ ），凡屬作者說明性文字則加（ ）。原稿不易辨識的文字以□示之。

陳寅恪集的出版曾得到季羨林、周一良、李慎之先生的指點，並獲得海內外學術文化界人士的熱情相助。在此，謹向所有關心、支持和參與了此項工作的朋友表示衷心的感謝，並誠懇地希望廣大讀者批評指正。



一九三九年暑假於香港



陳寅恪與家人陪散原老人游北平中山公園

一九三五年暑假

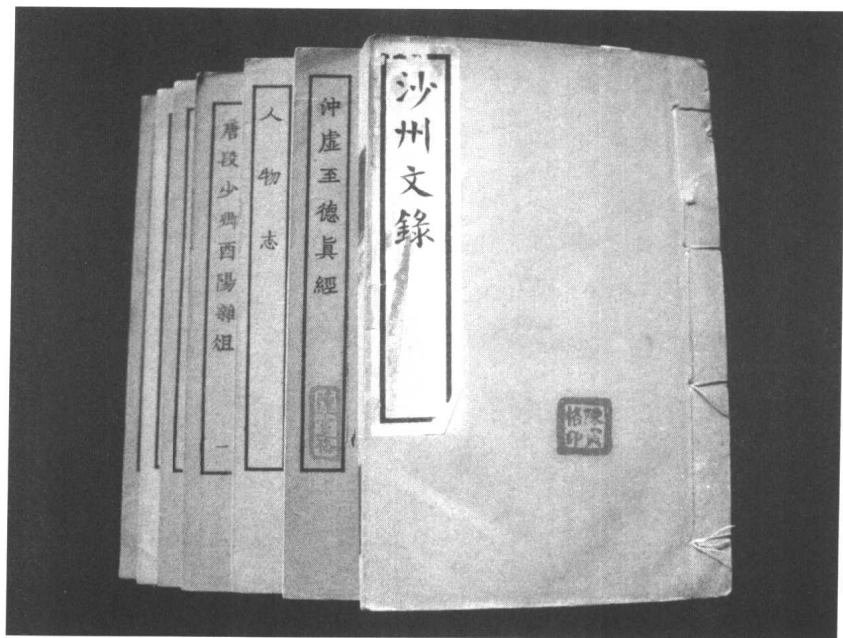
前排左起：寅恪、唐篋、張夢莊（封懷妻）、喻婉芬（降格妻）、小從（陸格女）、流求（寅恪長女）、小彭（寅恪次女）、封猶（衡格六子）、黃國巽（衡格妻）、賀黔雲（登格妻）
後排左起：散原老人、登格（八弟）、降格（五兄）、封雄（衡格三子）



陳寅恪夫婦與長女流求（周歲）攝
於北平
一九三〇年



陳寅恪批校之劉賓客集、陸宣公奏議、唐律疏議



陳寅恪批校之沙州文錄、沖虛至德
真經、人物志、酉陽雜俎等書

陳寅恪寫有批語之史記

何如為我命曰陛下不得將兵曹將此乃信之所以為陛下也且陛下所屬天授非人力也...
 吳子有言也曰陛下不得將兵曹將此乃信之所以為陛下也且陛下所屬天授非人力也...
 一年廣德奏反上自將至往信不從信使人至...
 使奴收放後曰皇后太子稱善已定得歸...
 與信因欲殺之舍人弟上變信家反...
 信曰吾惟不圖...
 兩臣死亦何...
 天下...
 通...
 太史公曰吾知...
 旁...
 史記卷九十二...
 魏隆...
 史記卷九十二...
 魏隆...

史記卷九十二
 魏隆...

卷之七 晉元康中 魏書 卷之六 魏書 卷之六 魏書 卷之六 魏書 卷之六 魏書

馬融 傳 第五十上

馬融 傳 第五十上

馬融 傳 第五十上

馬融 傳 第五十上

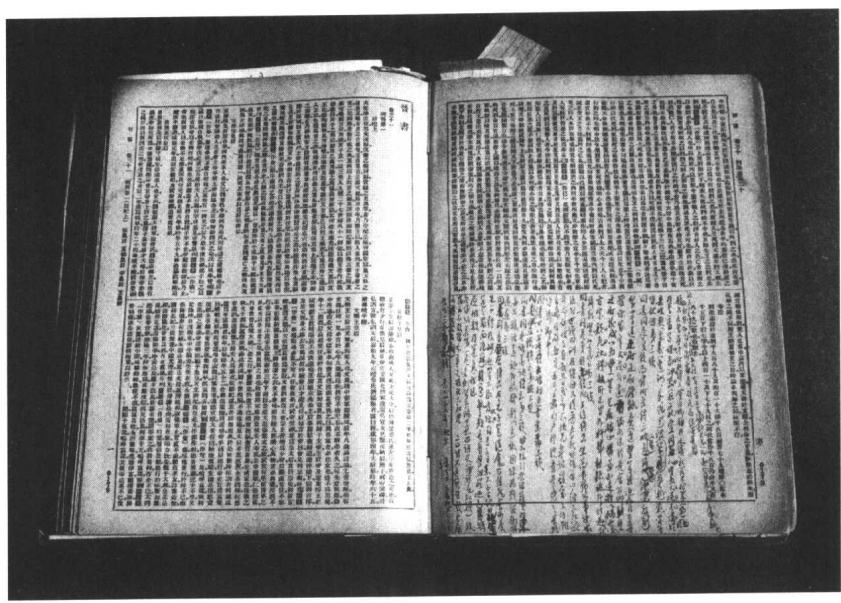
馬融 傳 第五十上
馬融字季長，扶風人，漢書云：融字季長，扶風人，漢書云：融字季長，扶風人...
馬融傳第五十上

後漢書 卷之九十七

列傳

Handwritten notes at the top of the page, likely corrections or annotations.

陳寅恪寫有批語之後漢書



陳寅恪寫有批語之晉書

後漢紀序

晉東陽太守袁宏

予嘗讀後漢書煩穢雜亂睡而不能竟也聊以暇日
撰集為後漢紀其所撮會漢紀謝承書司馬彪書華
嶠書謝忱書漢山陽公記漢靈獻起居注漢名臣奏
劾及諸郡著舊先賢傳凡數百卷前史闕畧多不次
叙錯謬同異誰使正之經營入季疲而不能定頗有
傳者始見張璠所撰書其言漢末之事差詳故復探
而益之夫史傳之興所以通古今而篤名教也丘明
之作廣大悉備史遷剖六家建立十書非徒記事
而已信足扶明義教網羅治體然未盡之班固源流

序例
卷之三
卷之四
卷之五
卷之六
卷之七
卷之八
卷之九
卷之十
卷之十一
卷之十二
卷之十三
卷之十四
卷之十五
卷之十六
卷之十七
卷之十八
卷之十九
卷之二十
卷之二十一
卷之二十二
卷之二十三
卷之二十四
卷之二十五
卷之二十六
卷之二十七
卷之二十八
卷之二十九
卷之三十
卷之三十一
卷之三十二
卷之三十三
卷之三十四
卷之三十五
卷之三十六
卷之三十七
卷之三十八
卷之三十九
卷之四十
卷之四十一
卷之四十二
卷之四十三
卷之四十四
卷之四十五
卷之四十六
卷之四十七
卷之四十八
卷之四十九
卷之五十
卷之五十一
卷之五十二
卷之五十三
卷之五十四
卷之五十五
卷之五十六
卷之五十七
卷之五十八
卷之五十九
卷之六十
卷之六十一
卷之六十二
卷之六十三
卷之六十四
卷之六十五
卷之六十六
卷之六十七
卷之六十八
卷之六十九
卷之七十
卷之七十一
卷之七十二
卷之七十三
卷之七十四
卷之七十五
卷之七十六
卷之七十七
卷之七十八
卷之七十九
卷之八十
卷之八十一
卷之八十二
卷之八十三
卷之八十四
卷之八十五
卷之八十六
卷之八十七
卷之八十八
卷之八十九
卷之九十
卷之九十一
卷之九十二
卷之九十三
卷之九十四
卷之九十五
卷之九十六
卷之九十七
卷之九十八
卷之九十九
卷之一百

陳寅恪寫有批語之後漢紀

上海涵芬樓景印宋
刊本原書版匡高啓
造尺六寸五分寬四
寸二分

資治通鑑考異卷第一
周紀
卷一百一十四 周紀
周書 卷一百一十四 周紀
勅編集

安王二十五年魯穆公薨子共公奮立
 元年甲戌魯穆公二十六年乙未魯共公
 元年甲子魯共公二十七年乙丑魯共公
 元年甲寅魯共公二十八年乙卯魯共公
 元年甲辰魯共公二十九年乙巳魯共公
 元年甲午魯共公三十年乙未魯共公
 元年甲申魯共公三十一年乙酉魯共公
 元年甲戌魯共公三十二年乙亥魯共公
 元年甲子魯共公三十三年乙丑魯共公
 元年甲寅魯共公三十四年乙卯魯共公
 元年甲辰魯共公三十五年乙巳魯共公
 元年甲午魯共公三十六年乙未魯共公
 元年甲申魯共公三十七年乙酉魯共公
 元年甲戌魯共公三十八年乙亥魯共公
 元年甲子魯共公三十九年乙丑魯共公
 元年甲寅魯共公四十年乙卯魯共公
 元年甲辰魯共公四十一年乙巳魯共公
 元年甲午魯共公四十二年乙未魯共公
 元年甲申魯共公四十三年乙酉魯共公
 元年甲戌魯共公四十四年乙亥魯共公
 元年甲子魯共公四十五年乙丑魯共公
 元年甲寅魯共公四十六年乙卯魯共公
 元年甲辰魯共公四十七年乙巳魯共公
 元年甲午魯共公四十八年乙未魯共公
 元年甲申魯共公四十九年乙酉魯共公
 元年甲戌魯共公五十年乙亥魯共公
 元年甲子魯共公五十一年乙丑魯共公
 元年甲寅魯共公五十二年乙卯魯共公
 元年甲辰魯共公五十三年乙巳魯共公
 元年甲午魯共公五十四年乙未魯共公
 元年甲申魯共公五十五年乙酉魯共公
 元年甲戌魯共公五十六年乙亥魯共公
 元年甲子魯共公五十七年乙丑魯共公
 元年甲寅魯共公五十八年乙卯魯共公
 元年甲辰魯共公五十九年乙巳魯共公
 元年甲午魯共公六十年乙未魯共公
 元年甲申魯共公六十一年乙酉魯共公
 元年甲戌魯共公六十二年乙亥魯共公
 元年甲子魯共公六十三年乙丑魯共公
 元年甲寅魯共公六十四年乙卯魯共公
 元年甲辰魯共公六十五年乙巳魯共公
 元年甲午魯共公六十六年乙未魯共公
 元年甲申魯共公六十七年乙酉魯共公
 元年甲戌魯共公六十八年乙亥魯共公
 元年甲子魯共公六十九年乙丑魯共公
 元年甲寅魯共公七十年乙卯魯共公
 元年甲辰魯共公七十一年乙巳魯共公
 元年甲午魯共公七十二年乙未魯共公
 元年甲申魯共公七十三年乙酉魯共公
 元年甲戌魯共公七十四年乙亥魯共公
 元年甲子魯共公七十五年乙丑魯共公
 元年甲寅魯共公七十六年乙卯魯共公
 元年甲辰魯共公七十七年乙巳魯共公
 元年甲午魯共公七十八年乙未魯共公
 元年甲申魯共公七十九年乙酉魯共公
 元年甲戌魯共公八十年乙亥魯共公
 元年甲子魯共公八十一年乙丑魯共公
 元年甲寅魯共公八十二年乙卯魯共公
 元年甲辰魯共公八十三年乙巳魯共公
 元年甲午魯共公八十四年乙未魯共公
 元年甲申魯共公八十五年乙酉魯共公
 元年甲戌魯共公八十六年乙亥魯共公
 元年甲子魯共公八十七年乙丑魯共公
 元年甲寅魯共公八十八年乙卯魯共公
 元年甲辰魯共公八十九年乙巳魯共公
 元年甲午魯共公九十年乙未魯共公
 元年甲申魯共公九十一年乙酉魯共公
 元年甲戌魯共公九十二年乙亥魯共公
 元年甲子魯共公九十三年乙丑魯共公
 元年甲寅魯共公九十四年乙卯魯共公
 元年甲辰魯共公九十五年乙巳魯共公
 元年甲午魯共公九十六年乙未魯共公
 元年甲申魯共公九十七年乙酉魯共公
 元年甲戌魯共公九十八年乙亥魯共公
 元年甲子魯共公九十九年乙丑魯共公
 元年甲寅魯共公第一百年乙卯魯共公

陳寅恪批校之資治通鑑考異

此州分屬古河
 孫氏而後也
 此州分屬古河
 孫氏而後也
 此州分屬古河
 孫氏而後也

不可以烹雞愚以為此非名也夫材猶
 或者以大雞不能烹雞也夫能之為言已
 大材不能治小失其名也夫能之為言已
 定之稱後能名生焉豈有能大而不能小
 乎凡所謂能大而不能小其語出於性有
 寬急寬者弘裕性有寬急故宜有大小
 宜治大急治小寬弘之入宜為郡國使下得施
 其功而總成其事急則則則急小之人宜
 理百里使事辦於已庶事能矣然則郡

之與縣異體之大小者也明能治大郡則
 大縣亦能以實理寬急論辨之則當言大
 治小縣不當言能大不能小也若能大而
 小異宜不為若夫雞之與牛亦異體之大小
 季氏臣不為若夫雞之與牛亦異體之大小
 也雞能烹牛亦能烹雞故彘亦宜有大小
 若以烹彘則豈不能烹雞乎宜豈有能與
 不能治大郡則亦能治小郡矣推此論
 之人材各有所宜非獨大小之謂也理文者

陳寅恪寫有批語之人物志

劉賓客集選序

賓客之文長於諷喻。因論七篇。均有寄託。與柳州三戒同軌。唯柳
州長小學。每句非烹煉不出。而又無斧鑿之痕。賓客則窮老盡氣
以求奇。終落柳州之後。不惟才邁。蓋不得古書之精髓。故氣韻情
采。皆非柳州之敵。惟上杜黃裳書。則吞咽處。含無盡之悲。精懇處
多不刊之語。較柳州之與顧十郎書。似為得體。蘇子由稱賓客詩。
用意深遠。有曲折處。乃不及其文。余亦謂賓客之文。正患其無曲
折耳。然律之以唐人之駢儷。則賓客較勝也。癸亥正月。閩縣林舒
敘於煙雲樓。



其序心至九有之子。初在江表。其
學。初。心。至。九。有。之。子。初。在。江。表。
也。既。而。心。至。九。有。之。子。初。在。江。表。
林舒撰

陳寅恪寫有批語之劉賓客集