

STRUCTURALISM

点起结构主义的明灯 ——

丹·凯利

Dan Kiley

Modern LANDSCAPE



美国现代景观建筑大师
作品系列

夏建统 编著

中国
建筑
工业
出版
社

图书在版编目(CIP)数据

点起结构主义的明灯——丹·凯利/夏建统编著
北京:中国建筑工业出版社,2001.11
(美国现代景观建筑大师作品系列)
ISBN 7-112-04723-4

I.点... II.夏... III.景观—建筑设计—
美国—现代—图集 IV.TU-881.712

中国版本图书馆CIP数据核字(2001)第037397号

美国现代景观建筑大师作品系列
点起结构主义的明灯

——丹·凯利
Dan Kiley

夏建统 编著

中国建筑工业出版社出版、发行(北京西郊百万庄)

新华书店经销

XWHO/艾斯弧(杭州)建筑规划设计公司制作

东莞新扬印刷有限公司印刷

开本:889×1194毫米 1/16 印张:13½ 字数:687千字

2001年11月第一版 2001年11月第一次印刷

印数:1-2,500册 定价:130.00元

ISBN 7-112-04723-4

TU·4205(10197)

版权所有 翻印必究

如有印装质量问题,可寄本社退换

(邮政编码 100037)

本社网址: <http://www.china-abp.com.cn>

网上书店: <http://www.china-building.com.cn>

前 言

一年多以前，国内的几位朋友想策划出版一套介绍世界景观设计的丛书，于是来找我完成其中的美国现代景观建筑的部分。当时的我除了正在紧张地赶写我的博士论文之外，手头上还忙着一本和我导师合写的关于数字化景观的英文专著，同时还需要负责参与哈佛设计学院在欧洲的两个很大的规划项目，另外早已经答应了作家出版社的两本散文集的交稿时间也正一拖再拖。那种感觉，仿佛天天被时间追着讨债。一方面我的朋友陈述了很多国内关于景观建筑理论和作品的介绍如何如何匮乏的状况，以此论证写一些介绍景观建筑理论及作品的必要性；另一方面也许更多的是出于一种对专业的热爱，我很愉快地答应了编著美国现代景观建筑的部分。匆匆忙忙之中，完成了那次编写工作，出版之后，反应还算不错。但是，遗憾和不安接踵而来，由于撰写编选的时间实在太过匆忙，美国现代景观建筑的设计作品和理论思想又十分丰富多彩、自由活泼，介绍的内容不多不全自然无需多说，而且免不了还有很多错误。

这种不安，甚至是很愧疚的心情一直在脑海中挥之不去。想全面系统地写一系列介绍美国现代景观设计的丛书，成了我很长一段时间里的愿望。从去年起，一方面我在加紧完成已经写了很久的一本总体论述景观设计在人类出现以来的发展历程的专著，另一方面，则准备陆续完成这套比较全面介绍美国现代景观建筑大师和他们作品、理论的系列丛书。这两套书，一个是由线及面的概述，一个是由面到点的解剖。两相结合，或许能给国内的同行们一个更好了解现代景观设计的机会。

我一直认为我是一个幸运儿，有机会来到哈佛这个现代设计理论与实践的中心，在这里多年的学习和工作，使我有幸和很多最杰出的现代设计大师们共事、合作、交往，得到了很多第一手的资料，经历了很多真实的故事。作为一个在中国长大的设计师，我想我有必要将我的这点幸运和我的中国同行们分享。在这个信息交流越来越多的社会，设计不只是一种单纯个性化的努

力，而渐渐成为一种对社会信息元素进行最合理优化处理的行为，而对现代的设计师们而言，和不同文化群体的交流，对不同理论观念的吸收借鉴，无疑变得更加重要。

美国现代景观规划设计刚刚走完了它第一百年的历程。一百多年来，美国现代景观设计界涌现出了无数杰出的设计大师。而景观设计学科本身，也从原来的一个相对涉及面小，影响甚微的行业，发展成为一门集艺术和科学于一体的非常重要的综合学科。这套丛书的意图，就在于通过比较系统全面地介绍其中的十多位设计大师和他们的设计作品，让我们对美国现代景观建筑的发展有一个相对全面的认识。介绍的这些大师，都是对这个学科的发展产生重大影响的景观设计师。而在该系列丛书里，我不仅仅只是一味介绍他们的设计作品，还尝试通过介绍他们生活的经历和设计经历，以及同行们对他们作品的评价，甚至讲述一些我和其中若干位大师交往共事的真实故事，让我们的国内同行们看到的不仅仅是一个个伟岸的大师形象，而且是一个个活生生地(或曾经活生生地)生活在这个世界上，创造美，创造生活的人。我想，设计最终是来源于对生活的体会。离开了生活，设计就失去了最本质的意义。

如果这套丛书最终做到了这一点，那么我也该很心满意足了。



2000年于哈佛大学甘德楼

目 录

前言	6
生平介绍	8
主要作品	16
▪ 米勒庄园	18
▪ 喷泉广场	46
▪ 达利中心大道步行街	56
▪ 亨利·摩尔雕塑公园	64
▪ 奥克兰展览馆室外公园	70
▪ 国家银行广场	78
▪ 金氏庄园	86
▪ 京都中心区规划	96
▪ 库氏住宅	102
▪ 美国空军学院	112
▪ 洛克菲勒大学	116
▪ 阔宁河滨世纪公园	120
▪ 达拉斯艺术馆	126
▪ 林肯表演艺术中心广场	130
▪ 福特中心大楼中庭	132
▪ 芝加哥湖滨码头公园	134
▪ 罗切斯特工学院	138

▪ 独立大楼第三街区	140
▪ 杜勒斯机场	142
▪ 芝加哥艺术学院南园	144
▪ 华盛顿第十大街环岛	150
▪ 约翰·肯尼迪纪念馆	152
▪ 格雷戈里住宅	156
▪ 国家艺术馆	160
▪ 考瑞尔农庄	164
▪ 标准查特瑞德银行中庭	168
▪ 豪氏庄园	172
▪ 图温农场	178
▪ AG总部大楼花园	186
▪ 乐氏之家	190
▪ 福克斯私家花园	194
▪ 哥伦布环岛	198
▪ 凯茨广场	200
▪ 杜氏大院	202
理论及著作介绍	204
参考书目	212
后记	214



美国现代景观建筑大师

作品选

点线结构主义的明灯

——**丹·凯利**
Dan Kiley

曾建培 编著

中国建筑工业出版社



夏建统，又名夏雨，祖籍浙江。留学于美国哈佛大学，获景观建筑学及商务信息管理硕士、设计学博士。美国 XWHO 设计顾问公司执行副总裁。研究课题包括数字化城市景观、GIS 和网络 GIS，东西方文化及景观，等等。提出的关于动态景观规划设计的理论是现代景观规划设计领域最新的理论模型。曾参加和主持德国、英国、以色列、埃及、亚洲及美国等多个国家的规划设计项目并获奖。受邀在世界数所大学讲学，担任多个城市的城市建设市长顾问。发表中英文专业著作有《Digital Landscape》、《数字化景观》、《对岸的风景》、《天人合一》(《Nature and Humanity in Harmony》)(合著)等；散文集《做一回哈佛情人》、《我行我诉》以及诗集《自然敲打乐》等。

"I would say Kiley is truly one of those few landscape architects we have today that came down from Le Notre; It seems that the professional aspect of space is something that I find Dan and I are in tune about. Space is not something you stand at one point and take a picture of. It is something that you move through, you feel it."

——I.M.Pei

“我认为凯利是勒·诺特之后最杰出的景观设计师之一，我和丹都认为空间不是静止的一个画面，（设计师）是要创造一个变化的空间，当人在空间里移动的时候，你可以感受空间。”

——贝聿铭



丹·凯利与本书著者合影，2001年3月

"The most important thing is not design; it's life itself"

重要的不是设计，是生活

—— Dan Kiley

点起结构主义的明灯

——致丹·凯利

在现代主义的黑色琴键下
你的指端跳动着
永远不会衰老的精灵
路在你的眼眸中交织成网
横着，竖着
明亮的背景凝固成古典
在灵感的长巷尽头
你亮起一盏明灯
照亮了自然的风景和人类
从此都结构分明

目 录

前言	6
生平介绍	8
主要作品	16
▪ 米勒庄园	18
▪ 喷泉广场	46
▪ 达利中心大道步行街	56
▪ 亨利·摩尔雕塑公园	64
▪ 奥克兰展览馆室外公园	70
▪ 国家银行广场	78
▪ 金氏庄园	86
▪ 京都中心区规划	96
▪ 库氏住宅	102
▪ 美国空军学院	112
▪ 洛克菲勒大学	116
▪ 阔宁河滨世纪公园	120
▪ 达拉斯艺术馆	126
▪ 林肯表演艺术中心广场	130
▪ 福特中心大楼中庭	132
▪ 芝加哥湖滨码头公园	134
▪ 罗切斯特工学院	138

▪ 独立大楼第三街区	140
▪ 杜勒斯机场	142
▪ 芝加哥艺术学院南园	144
▪ 华盛顿第十大街环岛	150
▪ 约翰·肯尼迪纪念馆	152
▪ 格雷戈里住宅	156
▪ 国家艺术馆	160
▪ 考瑞尔农庄	164
▪ 标准查特瑞德银行中庭	168
▪ 豪氏庄园	172
▪ 图温农场	178
▪ AG总部大楼花园	186
▪ 乐氏之家	190
▪ 福克斯私家花园	194
▪ 哥伦布环岛	198
▪ 凯茨广场	200
▪ 杜氏大院	202
理论及著作介绍	204
参考书目	212
后记	214

前 言

一年多以前，国内的几位朋友想策划出版一套介绍世界景观设计的丛书，于是来找我完成其中的美国现代景观建筑的部分。当时的我除了正在紧张地赶写我的博士论文之外，手头上还忙着一本和我导师合写的关于数字化景观的英文专著，同时还需要负责参与哈佛设计学院在欧洲的两个很大的规划项目，另外早已经答应了作家出版社的两本散文集的交稿时间也正一拖再拖。那种感觉，仿佛天天被时间追着讨债。一方面我的朋友陈述了很多国内关于景观建筑理论和作品的介绍如何如何匮乏的状况，以此论证写一些介绍景观建筑理论及作品的必要性；另一方面也许更多的是出于一种对专业的热爱，我很愉快地答应了编著美国现代景观建筑的部分。匆匆忙忙之中，完成了那次编写工作，出版之后，反应还算不错。但是，遗憾和不安接踵而来，由于撰写编选的时间实在太过匆忙，美国现代景观建筑的设计作品和理论思想又十分丰富多彩、自由活泼，介绍的内容不多不全自然无需多说，而且免不了还有很多错误。

这种不安，甚至是很愧疚的心情一直在脑海中挥之不去。想全面系统地写一系列介绍美国现代景观设计的丛书，成了我很长一段时间里的愿望。从去年起，一方面我在加紧完成已经写了很久的一本总体论述景观设计在人类出现以来的发展历程的专著，另一方面，则准备陆续完成这套比较全面介绍美国现代景观建筑大师和他们作品、理论的系列丛书。这两套书，一个是由线及面的概述，一个是由面到点的解剖。两相结合，或许能给国内的同行们一个更好了解现代景观设计的机会。

我一直认为我是一个幸运儿，有机会来到哈佛这个现代设计理论与实践的中心，在这里多年的学习和工作，使我有幸和很多最杰出的现代设计大师们共事、合作、交往，得到了很多第一手的资料，经历了很多真实的故事。作为一个在中国长大的设计师，我想我有必要将我的这点幸运和我的中国同行们分享。在这个信息交流越来越多的社会，设计不只是一种单纯个性化的努

力，而渐渐成为一种对社会信息元素进行最合理优化处理的行为，而对现代的设计师们而言，和不同文化群体的交流，对不同理论观念的吸收借鉴，无疑变得更加重要。

美国现代景观规划设计刚刚走完了它第一百年的历程。一百多年来，美国现代景观设计界涌现出了无数杰出的设计大师。而景观设计学科本身，也从原来的一个相对涉及面小，影响甚微的行业，发展成为一门集艺术和科学于一体的非常重要的综合学科。这套丛书的意图，就在于通过比较系统全面地介绍其中的十多位设计大师和他们的设计作品，让我们对美国现代景观建筑的发展有一个相对全面的认识。介绍的这些大师，都是对这个学科的发展产生重大影响的景观设计师。而在该系列丛书里，我不仅仅只是一味介绍他们的设计作品，还尝试通过介绍他们生活的经历和设计经历，以及同行们对他们作品的评价，甚至讲述一些我和其中若干位大师交往共事的真实故事，让我们的国内同行们看到的不仅仅是一个个伟岸的大师形象，而且是一个个活生生地(或曾经活生生地)生活在这个世界上，创造美，创造生活的人。我想，设计最终是来源于对生活的体会。离开了生活，设计就失去了最本质的意义。

如果这套丛书最终做到了这一点，那么我也该很心满意足了。



2000年于哈佛大学甘德楼

生平介绍

“人属于自然”，丹·凯利以他罕见的设计天赋和对生活的热情让我们理解了这句话。

—— 休·内维尔·简克博森

凯利对于现代景观设计最大的贡献在于他既继承传统又摒弃糟粕的决心。从我和他在哈佛上学时候起，我们就看到了他成为这个世纪最伟大的景观设计师的潜力，历史也证明了这一点。

—— 伽略特·艾克博

丹·凯利是我们这一代设计师的偶像之一。同样重要的是，他也是一个谦逊幽默而极赋魅力的人。

—— 西萨·佩里

凯利之家



有人说评价一个设计师的能力，最好的证明是他的作品；而评价一个设计师在这个社会产生的影响，则是通过他的作品所表达的设计理念。那么，无论从其中的哪一个角度看，丹·凯利都当之无愧为现代景观建筑最杰出的设计大师。

有人说，凯利是古典主义设计理论最好的继承者。在他的作品里，你可以感受到欧洲古典主义设计理论对他的深刻影响。甚至，他对东方古典设计理论也产生过很大的兴趣。在凯利和我的一次交谈之中，他回忆说他在哈佛学习期间，惟一令他感兴趣的专业方面的知识就是中国古典建筑。

也有人说，凯利是现代景观设计理论的发起人和先锋之一。从20世纪30年代末期的那场“现代主义”的运动到以后60多年的成百上千个作品，凯利一直是现代社会景观设计界最强有力的一个音符。

也许，本来很难有人能给设计师和他的作品一个全面准确的评价。但是对大部分20世纪50年代之后的建筑师和景观建筑师而言，丹·凯利是他们当中的英雄，一位永远不会停止工作的设计师，一位用生命去追求、去创造美的艺术大师。经他手中营造的景观，早已不只是廉价的装饰和点缀，而是人类生活的空间最美丽的一部分。因此，在景观建筑(Landscape Architecture)的“现代主义”(Modernism)一百年的历程里，丹·凯利成了最重要的一位跋涉者。

20世纪的头20年，是人类在诸多领域都产生了极大变化的年代。英国小说家维吉尼亚·伍尔夫曾经说过：“那段时间人类的本性真正经历质的改变。”(“On or about the 1910's”)不仅仅是飞机和汽车的发明，不仅仅是爱因斯坦的理论影响了人类的科学进程，在艺术领域，艺术家们也产生了很多改变人类生活的创造性的艺术和文化。各种主义层出不穷：立体主义(Cubism)，构成主义(Constructivism)，未来主义(Futurism)，至上主义(Acmeism)，和意象主义(Imagism)等等。绘画领域有马蒂斯(Matisse)和毕加索(Picasso)，文学领域有乔伊斯(James Joyce)和斯登

(Gertrude Stein)，舞蹈家有邓肯(Isadora Duncan)，音乐家有斯妥芬斯基(Igor Stravinsky)，建筑师有赖特(Frank Lloyd Wright)。人类开始了一次类似“文艺复兴”的运动。但是在第一次世界大战之后的一段时间，这种艺术和文化的辉煌似乎走到了一个顶端。“现代主义”思潮正在一个漫长的酝酿期之中。就是在这么一个特殊的社会背景下，凯利出生在美国独立战争的发源地——历史名城波士顿。

1912年9月12日，丹·凯利出生于麻省波士顿近郊的小镇若克斯拜瑞(Roxbury)的一个普通家庭。他的父亲是一名工程师，是一家小工程公司的老板，母亲是一个舞蹈家。凯利曾经说：“我很幸运我出身寒门，因为这使我有自由生活和思考的空间。”

凯利童年的大部分时光，尤其是夏天，都是在新罕布什尔的祖母家度过。新罕布什尔开阔的农业景观和纯净的自然风景给他留下了很深的印象。一排排



凯利早期的设计模型

的红枫树沿大道两边排列着，高低起伏的山峦上一片片的苹果树盛开着白色的花朵，一望无际的大草甸上偶尔堆着几个农家的金色的稻草垛子。在那里，凯利感受和理解了什么是“无限”。他发现，在自然最广阔的胸怀里，人类可以尽情享受自然的一切，去探索大地的结构，触摸它的肌肤。

在上初中的时候，凯利加入了波士顿查尔斯河俱乐部。沿查尔斯河两岸，是由奥姆斯特德和小艾略特规划设计的绿色系统。小凯利经常被沿岸的美丽景色深深陶醉，沉迷在大自然绿色的空间结构之中。他也经常去哈佛的阿诺德植物园参观，在那里，他认识了很多植物，并且对于景观设计渐渐有了了解。

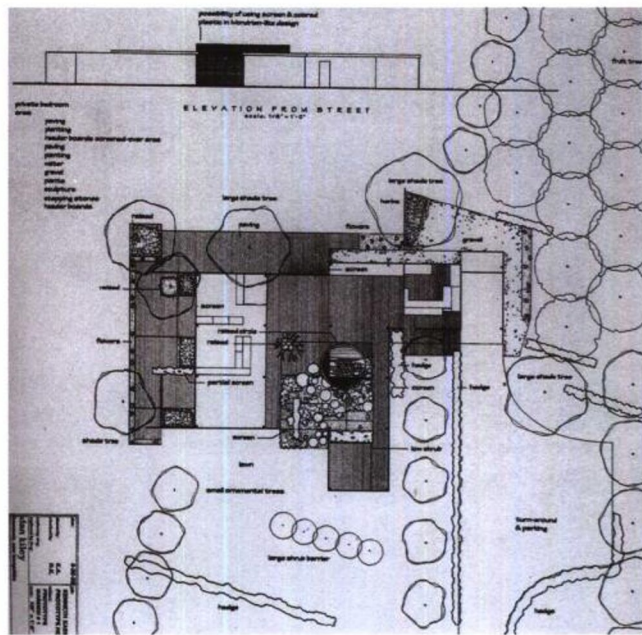
在当地的Jamica Plain高中上学的时候，丹·凯利就决定了将来要成为一名改造自然的景观设计师。之所以有这种想法和志向，除了和家庭及成长的背景有关之外，另外一个重要的原因则是因为在凯利长大的波士顿地区，就有很多位美国现代景观设计的先驱，其中包括小奥姆斯特德和曼宁，都对他产生了很大影响。最著名的“美国景观规划设计之父”奥姆斯特德和他的设计事务所就在离他家不远的地方。

从 Jamica Plain高中毕业之后，凯利就进了设计师曼宁的事务所工作。那个时候，正是美国经济萧条期，大多数设计事务所都很不景气。刚进事务所的时候，凯利是没有工资的“实习生”，五年后，他成为了事务所的合伙人（遗憾的是，凯利在曼宁事务所工作时期的作品，今天没有留下任何的资料）。凯利的聪明和勤奋使他很快就成为了曼宁最好的合作伙伴。在曼宁事务所工作的几年，可以说给了凯利一个深入了解景观设计行业的机会。作为“美国景观之父”奥姆斯特德的最早的合作伙伴之一，曼宁是开创美国现代景观设计事业的先锋之一。从某种意义上，凯利就成了现代景观设计起步和发展的见证人和继承者。

那时，景观设计行业在美国还没有受到重视，对于

行业将来的发展方向和定义也没有确定。曼宁除了在设计上给了凯利耳濡目染的影响，还经常给凯利两个忠告：一、不要去哈佛上学；二、不要加入美国景观设计协会。非常有趣的是，曼宁是美国景观建筑协会的创始人之一，而且是两任的协会主席，为什么建议凯利不要加入美国景观建筑协会，连凯利本人都一直没有明白。不过凯利此后一直都没有加入美国景观设计协会倒是一个事实。但是，凯利还是没有听取曼宁给他的第一个建议——不要去哈佛上学。

20世纪30年代，哈佛大学设计学院（当时叫建筑学院）是少数几个设立了景观设计专业的学校，从1900年景观设计系在哈佛成立，小奥姆斯特德成为第一任系主任算起，也不过30多年的历史。当时的设计学院，还是沿袭传统的欧洲古典艺术学院的教育方式，而且景观设计在建筑设计传统的阴影下，还没有找到自己发展和生存的足够空间。1936年，凯利在没有任何大学本科学历的背景下，直接被哈佛的研究生院录取。但是，很快凯利就发现哈佛的课程远远不能让他满足。他甚至他成了学院里对学科和教育表达不满情绪的最为强烈的学生之一。“我惟一喜欢的一门课程是音乐课。除此之外，我对中国古典建筑产生了很浓厚的兴趣。”凯利在以后回忆的



凯利的早期作品