

会计电算化

上机操作指导

珠海远方电脑有限公司 编

财政部中华会计函授学校推荐教材

中国商业出版社

97
8832
143
2

财政部中华会计函授学校推荐教材

会计电算化上机操作指导

珠海远方电脑有限公司 编



中国商业出版社



C

369321

图书在版编目 (CIP) 数据

会计电算化上机操作指导/珠海远方电脑有限公司编. 北京: 中国商业出版社, 1996. 7
ISBN7-5044-3236-9

I. 会… I. 珠… III. 会计-计算机应用-操作-指南 IV. F232-62

中国版本图书馆 CIP 数据核字 (96) 第 11964 号

· 算
· 上
· 机
· 一
· 批
· 序

责任编辑: 乔杰

*

中国商业出版社出版发行
(100053 北京广安门内报国寺 1 号)
新华书店总店北京发行所经销
河南省沁阳市印刷厂印刷

*

1996 年 7 月第 1 版 1996 年 7 月第 1 次印刷
787×1092 毫米 16 开 6.875 印张 150 千字
印数: 1—5000 册 定价: 10.00 元

* * * *

(如有印装质量问题可更换)

前 言

为配合中华会计函授校进行会计电算化学历教育，珠海远方电脑有限公司在中华会计函授学校选用的远方会计软件（教学版）的基础上，结合中华会计函授学校编写的《会计电算化基础知识》，配套编写了这本上机指导教材。本书以通俗的语言，结合具体操作实例，深入浅出地讲解了会计核算在财务软件上的实现方法，以及从手工核算到会计电算化的一些观念的转变。

本书所用图示大都采用软件的真实操作界面，并反映出所举实例的操作结果，做到书中叙述与上机实际操作完全一致，使概念易于理解和实际操作容易掌握；全书使用一套完整的会计业务作为上机练习，使学员能够体验到用会计软件处理实际业务的基本流程。

作为教学用的远方会计软件（教学版）除了具备完成会计电算教学的基本功能外，还具有便于教学的特性与功能。如功能的集成性，只需选择菜单就可完成各功能模块的转换；旧数据自动清除功能，便于软件的重复使用，教师再次教学时不需重新安装，节省时间和精力；自动装入考试数据功能，使教师在完成一阶段的教学后可方便地装入上机考试试题，进行上机考试。

在这里我们特别感谢中华会计函授学校总校的韩粤、刘晨，西安中华会计函授校曹文莉、付荣，甘肃省中华会计函授校李伟，福建省中华会计函授校陈峰，安徽中华函授校芜湖辅导站周圣，江苏省中华会计函授学校常熟分校顾维安，武汉市中华会计函授校吴荷蓉，厦门中华会计函授学校陈宗俭等同志。我们在本书编写以及教学软件功能的改进过程中，得到了他们的大力支持，在远方会计软件（教学版）以及本书中都融合了他们丰富的教学经验，使得我们这套“上机指导”和远方会计软件（教学版）更加适用于教学。

感谢给予我们宝贵建议的朋友们。

珠海远方电脑有限公司

1996年5月

目 录

第一部分 计算机基础知识	1
练习一 DOS 操作系统启动及操作	1
一、DOS 简介	1
二、启动 DOS 的方法	1
三、开关机及启动 DOS 的操作练习	2
练习二 DOS 文件及目录	2
一、DOS 文件	2
二、DOS 目录	3
三、两个常用的文件	3
练习三 常用 DOS 命令	4
一、常用的 DOS 内部命令	4
二、常用的 DOS 外部命令	5
三、上机练习	6
练习四 教学软件的安装与启动	6
一、教学软件的安装	6
二、教学软件的启动	6
三、教学软件的基本操作	7
四、汉字的输入操作	8
五、上机练习	8
第二部分 帐务处理软件的应用	9
练习一 帐务处理的初始化设置	14
一、设置科目体系	14
二、输入期初数据	20
三、设置凭证类型	23
四、设置科目限定	25
五、设置自动转帐凭证	26
六、设置对帐科目	27
七、设置专项核算	29
练习二 凭证处理	34
一、会计凭证的录入	34
二、审核	39
三、打印	40
四、自动转帐	41
五、科目汇总	42

六、记帐	42
练习一 打印、查找	43
一、打印明细帐	44
二、恢复明细帐的打印状态	46
三、打印总帐	46
四、日记帐的打印及恢复	47
五、查找记帐凭证	48
六、查找明细帐页	51
七、查找科目数据	51
八、汇总表的打印	52
九、打印汇兑损益表	53
十、查找专项分类核算汇总数据	53
练习四 对帐	55
一、输入期初未达帐	55
二、输入对帐单据	56
三、输入本单位数据	56
四、对帐处理	58
练习五 结帐	60
第三部分 报表管理软件的应用	61
练习一 系统初始化	63
一、设置报表格式性质	64
二、设置报表数据来源	70
三、设置报表运算关系	73
四、设置报表勾稽关系	77
五、设置单位	80
六、打印报表数据库名	81
七、整理报表数据库	81
练习二 报表编制	81
练习三 报表的运算、汇总和稽核	83
一、报表运算	83
二、报表汇总	83
三、报表稽核	84
练习四 报表打印	84
第四部分 工资核算的应用	85
练习一 建立工资核算模式	87
一、建立工资模式	87
二、设置工资表格	92

三、设置工资核算的初始时间	93
练习二 工资数据的输入	94
一、输入工资数据	94
二、修改工资数据	96
练习三 工资数据的运算和汇总	97
练习四 工资数据的输出	98
二、打印工资表	99
练习五 数据结转	101

第一部分 计算机基础知识

内容简介: 对于初次接触计算机的财会人员来说,使用会计软件首先遇到的问题就是不知如何使用计算机。本章主要是为那些从未接触过计算机或不太熟悉计算机的财会人员编写的。主要介绍磁盘操作系统 DOS 的基本内容,包括: DOS 的基本概念, DOS 的启动,常用 DOS 命令及汉字输入。

目的要求: 通过各单元的上机练习,使财务人员了解计算机的基本常识,掌握 DOS 常用内部命令和外部命令的使用,熟练汉字的输入方法以及文本编辑软件的使用,为学习和使用会计软件做好准备。

练习一 DOS 操作系统启动及操作

一、DOS 简介

DOS 是英文 Diskette Operating System 的缩写,中文即磁盘操作系统的意。磁盘操作系统对计算机的磁盘文件、内存存储、屏幕显示、打印驱动等各方面进行统一的管理,协调各部件正常工作。

在计算机运行的整个过程中,都是内存中的 DOS 操作系统指挥着各个部件之间协调工作的,因此必须把 DOS 系统调入内存。

启动的含义就是把磁盘上的 DOS 程序装入计算机内存存储器之中,执行 DOS 的有关程序、管理计算机的硬件和软件资源,使计算机处于“待命”状态,这一过程叫 DOS 的启动。

DOS 启动以后,计算机即处于等待接受 DOS 命令的状态,用户可以输入 DOS 命令,使计算机进入运行状态,去完成某项操作或运行某个应用程序。

DOS 命令分为两部分:

内部命令: 内部命令的程序来自于操作系统本身,即这些命令的处理是由 DOS 中的 COMMAND.COM 程序处理完成的,命令的执行不依赖于存储在磁盘中的命令文件。

外部命令: 外部命令的执行依赖于存储在磁盘中的命令文件。其执行过程是: DOS 首先把指定的命令文件读入内存,然后由该文件执行其功能,执行完成后又返回到 DOS 状态下。

二、启动 DOS 的方法

启动 DOS 的方法有两种:一种是冷启动,一种是热启动。

1. DOS 的冷启动

所谓 DOS 的冷启动,就是指通过接通主机电源,开机进行引导 DOS 的过程。冷启动又称为开机启动,请按下列步骤操作:

- (1) 将 DOS 系统软盘插入 A 驱动器,并关好 A 驱动器的小门。
- (2) 先打开显示器的电源开关,然后再开主机的电源开关。

(3) 开机后, 计算机进行自检过程 (即计算机自己检测内存、键盘、显示器、驱动器、硬盘等设备是否连接正常等), 自检通过后, 就到 A 驱动器中将插在其中的磁盘上的 DOS 启动文件调入内存, 此时 A 驱动器的指示灯发亮, 然后在显示器屏幕上显示:

```
Current date is Wed 08-18-1995    (显示开机日期)
Enter new date (mm-dd-yy): --    (不输入新日期则按回车)
然后再显示开机时间:
Current time is 08:04:07.23      (显示开机时间)
Enter new time: --              (不输入新时间则按回车)
```

当屏幕上显示出“A>”时, 说明 DOS 已正常启动, 计算机已处于正常工作状态 (待命状态), 此时我们就可以通过键盘输入 DOS 的命令来和计算机打交道了。

2. DOS 的热启动

DOS 的热启动即是指在主机已接通电源的情况下, 不关主机电源而直接重新启动 DOS。

热启动方式有两种:

(1) 直接按主机壳正面的一个称为 RESET 的按键, 计算机就会重新进行自检过程, 并到驱动器读盘, 进行 DOS 的引导。

RESET 的启动过程和冷启动过程的差别, 只在于冷启动要开主机电源, 而 RESET 启动不须重开电源。

(2) 按键盘上的三个键: CTRL+ALT+DEL 这三个组合键在操作时, 先按哪个键都无所谓, 但三个键都必须按下, 然后同时放开。按这三个组合键启动 DOS 的特点是系统不进行自检过程, 而直接到驱动器读盘, 进行 DOS 的引导。

三、开关机及启动 DOS 的操作练习

1. 开机操作: 连接好电源线, 先打开显示器及打印机的开关; 再打开主机开关, 计算机自检, 然后出现 C:\> (或 C>) 的提示符, 计算机启动成功。

2. 采用两种热启动的方法, 重新启动 DOS 操作系统。

3. 关机操作: 关闭主机电源, 关闭显示器及打印机的电源。

练习二 DOS 文件及目录

一、DOS 文件

1. 文件的含义

文件是具有名字的一组相关信息的集合, DOS 状态下的所有程序和数据都是以文件的形式存储在磁盘上的, 所以也称为磁盘文件。

2. 文件的命名规则

文件的名字一般都由文件名 (Filename) 和扩展名 (.ext) 组成。文件名长度为 1 至 8 个字符, 扩展名长度为 1 至 3 个字符。文件名和扩展名中可以使用的符号有: 26 个英文字母 (大小写的字母彼此等价), 数字字符 0 至 9, 一些专

用字符: Y、#、&、@、%、!、(、)、-等。

此外,还有*和?这两个特殊字符,叫全局文件名字符或叫通配符。这两个字符出现在文件名和扩展名中,“?”表示该位置可以是任意一个字符,而“*”则表示为任意一串字符。

二、DOS 目录

DOS 文件是存放在磁盘上的,通常在磁盘上开辟这样一块区域:它存放文件的有关信息,如文件名、大小以及最后一次修改该文件的时间等,这块区域就叫做目录区。

DOS 查找文件时,总是先在目录区中搜索该文件的有关信息,如将所有文件都存放在一个目录下,就会给操作带来极大的不便。为了有效地管理好磁盘上的文件,DOS 设计者引入了多级目录的管理方法,即建立层次目录结构。

层次目录结构的含义是:磁盘在格式化时自动建立起一个最基本的目录,称之为根目录。在根目录下,不仅可以存放文件的信息,还可以定义若干个与文件名称形式一样的子目录,这些子目录内存放的内容与文件不同,它像根目录一样,不仅可以存放文件信息,还可以定义属于它的下一级的子目录。这些子目录就像树枝,而在根目录和子目录中存放的文件就像树叶,从而构成了 DOS 目录的树形结构。

计算机中,根目录是以符号“\”表示的;在目录之间,目录名是以“\”隔开,文件名也是以“\”与目录名隔开的,这样一组从根目录到当前子目录,可用反斜杠隔开的一组目录名,就称为路径。表示方式如下:

路径 = [\] [目录名] [\] [目录名] [\] [...]

注:若路径以一个反斜杠开头,则表示从根目录上开始搜索,否则从当前目录开始。

三、两个常用的文件

在根目录下,有两个重要的文件,它们在 DOS 的启动中发挥着必不可少的作用,这两个文件一个是“AUTOEXEC.BAT”,另一个是“CONFIG.SYS”。这两个文件都是文本文件,可以由用户建立或修改。

1. 系统配置文件 CONFIG.SYS

配置文件包含一系列用于建立系统的命令,每当启动系统时,DOS 查找驱动器的根目录中的名为 CONFIG.SYS 的文件,若找到该文件,则 DOS 读入并解释文件内的命令,否则系统按默认值设置。

CONFIG.SYS 文中常用的命令:

(1) DEVICE= [驱动器] [路径] 文件名 [.EXT]

用途:允许指定包含设备驱动程序的文件名。

例如: DEVICE=C: \DOS\EMM386.EXE NOEMS

DEVICE=C: \DOS\HIMEM.SYS

(2) FILES=X (X 可以是 8 至 255 之间的一个数)

用途: 用于规定能同时打开的最多新文件的个数, 约定值为 8。

例如: FILES=40

(3) BUFFERS=X

用途: 当 DOS 启动时, 允许确定 DOS 内存中分配磁盘缓冲区的数目。磁盘缓冲区是一块内存区, 用于存贮从磁盘读入的数据或存贮写到磁盘的数据。当缓冲区设置过小时, 会降低系统速度; 当缓冲区设置过大时, 会占用过多的内存。

例如: BUFFERS=30

2. 自动批处理文件 AUTOEXEC.BAT

批处理文件是一个存放命令序列的特殊文件, 系统将逐个运行其中的程序或命令。当启动计算机时, DOS 就在根目录下查找 AUTOEXEC.BAT 文件, 若找到该文件, 则立即处理它, 而跳过日期与时间的询问。当你每次在启动计算机后, 都要执行某些特殊命令时, 可用 AUTOEXEC.BAT 文件来自动完成。

AUTOEXEC.BAT 文件中常用的命令:

PROMPT=\$P\$G

(设置 DOS 提示为约定驱动器的当前目录加上 “>”)

PATH=C:\; C:\DOS

(设置路径)

练习三 常用 DOS 命令

一、常用的 DOS 内部命令

DOS 常用内部命令: DIR、DEL、COPY、TYPE、MD、CD、RD 等等。

(1) DIR 命令: 显示磁盘目录命令

功能: 列出指定驱动器上的所有文件或目录。

格式: DIR [/P][/W]

/P 参数使得当屏幕显示满一屏时, 暂停显示, 按任一键后继续显示下一页。

/W 参数产生目录宽行显示, 所显示的目录只包含文件名和目录名, 每个显示行包含 5 个文件名。

举例: A>DIR /P ←

(2) DEL 命令: 删除磁盘文件的命令

功能: 从指定驱动器的指定目录中删除指定的文件。

格式: DEL 文件名. 扩展名

举例: A>DEL *.* ←

“*.*” 表示目录中的所有文件, 执行上述命令后将删除该目录中的所有文件, 所以 DOS 发出确认信息供用户验证。如果真想删除所有文件, 可对 “Are you sure (Y/N)?” 的提问输入 Y, 否则输入 N, 然后回车。

(3) COPY 命令: 复制文件命令

功能: 把一个或多个文件复制到另外一个地方。

格式: COPY [盘符:][路径]文件名 1 [盘符:][路径][文件名 2]

举例: COPY AUTOEXEC.BAT A: ←↵

(4) TYPE 命令: 显示文件内容的命令

功能: 在标准输出设备上显示出指定的文本文件的内容。

格式: TYPE [盘符:][路径]文件名. 扩展名

举例: AUTOEXEC.BAT ←↵

(5) MD 命令: 建立一个子目录

功能: 在指定的磁盘上建立子目录。

格式: MD [盘符:][路径] 目录名

举例: MD CW ←↵

(6) CD 命令: 进入某一子目录

功能: 修改指定驱动器的 DOS 当前目录, 或者显示驱动器的当前目录路径。

格式: CD [盘符:][路径]

举例: CD CW ←↵

(7) RD 命令: 删除某一个子目录

功能: 删除指定磁盘上的子目录。

格式: RD [盘符:][路径] 目录名 ←↵

举例: CD. ←↵

RD CW ←↵

二、常用的 DOS 外部命令

所谓 DOS 的外部命令, 即是在执行外部命令时, 必需有相应的外部命令磁盘文件。若没有这些外部命令磁盘文件, 则无法执行 DOS 的外部命令。这里只介绍两个常用的 DOS 外部命令:

(1) FORMAT 命令: 磁盘格式化命令

功能: 将指定驱动器上的软盘初始成 DOS 能接受的记录格式。

格式: FORMAT [盘符:][/S][/V]

/S 参数将使在格式化的同时, 将当前磁盘格式化成系统启动盘, 即将 DOS 中的四个基本程序复制到该软件中去。

/V 参数表示在格式化过程中, DOS 将提示用户输入写到盘上的卷标号。卷标号是每个磁盘唯一识别标志。

举例: FORMAT A: ←↵

显示: Insert new diskette for drive A: (插入新磁盘到 A 驱动器)
and press ENTER when ready.... (准备好后按回车键)

插入磁盘到 A 驱动器后关好门把手, 然后按回车键, 就开始对新磁盘进行格式化处理。屏幕显示完成的百分比, 全部完成后, 屏幕提示: Volume label(11 characters .ENTER for none)? (输入卷标识符 11 个字符, 回车表示没有卷标)。

(2) EDIT 命令: 编辑命令

功能: 是 DOS 提供的全屏幕编辑器, 可以用来建立、存入和打印文本文件。它提供菜单功能, 用户可以通过菜单提示来操作该功能。

格式: EDIT [盘符]: [路径]文件名]

说明: 用 EDIT 编辑一个文本文件, 系统提供一个全屏幕的输入界面, 用户可在其中任意输入 ASCII 的字符信息, 调整文本的排列格式。例如可以编写文章材料或编写计算机程序等。对于输入的信息, 可以将其存盘或打印, 按功能键 Alt+F 可激活 EDIT 的功能菜单, 可选择存盘、另存为、打印、退出等功能。当用户对当前文件作过修改但尚未存盘, 退出时系统会提示用户是否需要存盘, 回车则选择存盘; 按 TAB 键当光标定位在〈NO〉处回车, 则表示不存盘退出。

举例: EDIT C:\AUTOEXEC.BAT

则系统将调出 AUTOEXEC.BAT 文件供用户修改、编辑。

三、上机练习

建立一个名为“LX”的子目录, 在“LX”子目录下, 利用文字编辑软件, 编写一个文本文件。用 DIR 命令列出上述文件的目录, 指出该文件占多少空间。用 COPY 命令将上述文件复制成“LX1.TXT”文件。用 FORMAT 命令格式化一张软盘。

练习四 教学软件的安装与启动

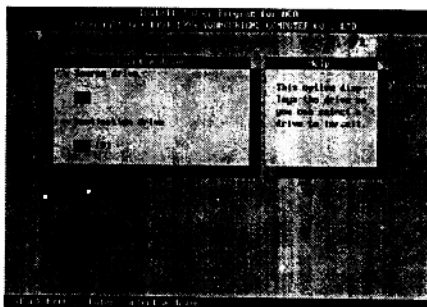
一、教学软件的安装

教学软件是压缩存放在三张三寸软盘上的, 安装时将 1 号软盘插入驱动器中, 然后可执行:

```
C:\>A:      ←↵  
A:\>INSTALL ←↵
```

系统即自动运行安装程序, 安装目录是 C 盘的 YFCW 目录, 回车可修改安装目录。确定安装目录后回车, 系统开始安装第一张盘的内容, 屏幕下端显示安装进行的程度。当 1 号盘安装完成后, 系统提示插入 2 号盘,

换盘后按任意键则继续安装 2 号盘的内容, 按 ESC 键则退出安装; 当 2 号盘安装完成后, 系统又提示插入 3 号盘, 换入 3 号盘后按任意键, 系统继续安装 3 号盘的内容, 直到 100% 完成安装, 按任意键可退出安装程序。



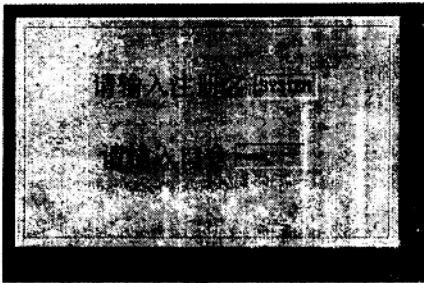
二、教学软件的启动

退出安装程序后, 可直接启动教学软件。在教学软件所在的目录下, 键入 CW 即可启动教学软件。

```
C:\YFCW>CW    ←↵
```

首先系统启动中文运行环境: 远方超级中文系统, 按任意键后, 系统自动装各汉字输入方法: 拼音、五笔, 并自动装入打印驱动程序 (缺省为 LQ1500

系列的打印驱动程序)，然后启动会计教学软件。



进入会计软件首先要输入系统注册名，即用户名，缺省注册名为 SYSTEM，其他的注册名可在会计软件中进行设定。然后要输入口令，口令是三个大写的 A，即“AAA”。口令也可以在会计软件中进行修改。为了保密，口令的输入是不显示的，无论你输入什么字符，这里只以“*”号来代替。口令输入正确后，即进入会计系统的主菜单。

三、教学软件的基本操作

1. 选择菜单功能

(1) 进入主菜单后，使用方向移动键“→、←、↑、↓”或直接按菜单上的功能编号来选择菜单功能。

(2) 按 Enter (回车键) 执行所选的功能。

(3) 按 ESC 键或数字键 0，退回到上级菜单。

另外，在菜单界面状态下，如果 10 分钟内无任何按键，则系统自动关闭所有数据库，并退出系统。

2. 使用随机帮助

为了便于用户随时查询系统信息，本会计软件提供了两个在线帮助键：

(1) 系统功能帮助键 (F1)

按功能键 F1，可得到下列帮助：

查找所有科目

查找已建立的科目体系的科目代号、科目名称与属性等信息。按 F5 键可输入所需查找的科目代号。系统将直接定位到该科目处。

查找凭证类型及编号

显示所设置的凭证类型，及每种类型的当月凭证张数。

查找帐务子系统状态

显示帐务处理的当前状态，内容包括：

- ① 凭证的校对方式
- ② 是否还有未打印的凭证
- ③ 是否还有未经汇总的凭证
- ④ 是否还有未记帐的凭证
- ⑤ 还有哪些帐页未打印

查找系统用户注册名

显示已设置的用户注册名及期操作级别。

查找系统功能键定义

本系统中所使用的功能键的操作功能定义。

选择汉字输入方法

本系统在需要输入汉字的地方是自动切换的，这里是用来确定自动切换成什么样的汉字输入方法，是拼音，还是五笔，还是区位，选定后系统将自动执行切换。每个使用不同注册名的用户可以确定自己的汉字输入方法。

(2) 菜单功能帮助键〈F2〉

用于查阅当前菜单功能的操作说明。

3. 计算器功能键 F4

按 F4 键后, 在屏幕的右下角弹出计算器, 该功能与普通计算器一样, 按 ESC 键可取消计算器功能。在输入数据状态下, 使用该计算器可将计算结果直接填入输入区。

四、汉字的输入操作

在会计软件的运行中, 会有大量汉字的输入, 例如输入科目名称、凭证摘要等, 应熟练掌握至少一种汉字输入方法。

1. 拼音输入法

在中文环境下, 按 Alt+F2 键可切换到拼音输入法, 拼音输入法又分为全拼、简拼和双拼三种, 可按空格键进行切换。

2. 五笔输入法

在中文环境下, 按 Alt+F3 键可切换到五笔输入法。

五、上机练习

自行安装一套会计教学软件, 启动该软件, 并以 SYSTEM 登录进入系统, 练习菜单的选择。

第二部分 帐务处理软件的应用

内容简介: 本部分将帐务处理的各项功能划分成上机练习, 详细讲解帐务处理的操作方法, 结合教学特点, 提供标准的练习题, 并以截取屏幕的方式, 给出正确的答案, 以指导学生顺利完成电算化练习题, 掌握会计软件的操作使用。

目的要求: 通过上机练习, 同学们应能熟练应用会计软件对会计资料进行输入, 并运用会计软件的功能, 取得反映资金运用和财务成果的所有帐务汇总数据, 实现会计核算的电算化。

上机资料:

一、某企业会计科目及编码如下列框图所示:



166	固定资产清理	(借方专栏)	
		1	清理费用
		2	净值
		3	净收益
		(贷方专栏)	
		4	收入
		5	净损失
169	在建工程	(借方专栏)	
	技改工程	1	设备
	业扩工程	2	材料
	大修改工程	3	人工
		4	其他
		(贷方专栏)	
		5	完工转出
		6	其他转销数
171	无形资产		
181	递延资产		
191	待处理财产损溢	1 待处理固定资产损溢	
		2 待处理流动资产损溢	
201	短期借款		
202	应付票据		
203	应付帐款		
204	预收帐款		
209	其他应付款		
211	应付工资		
214	应付福利费		
221	应交税金	1 增值税	1 进项税额
			2 已交税金
			3 销项税额
			4 进项税额转出
		2 城建税	
		3 所得税	
223	应付利润		
229	其他应交款	1 应交代征车辆购置附加费	
		2 应交教育费附加	
231	预提费用		
241	长期借款	1 一年内到期借款	
		2 一年内未到期借款	