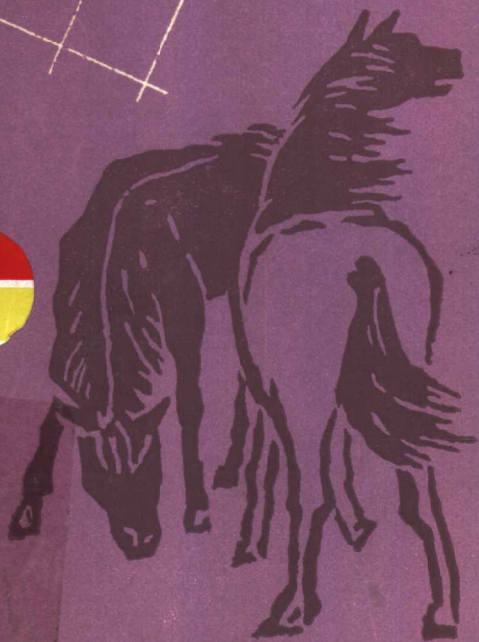
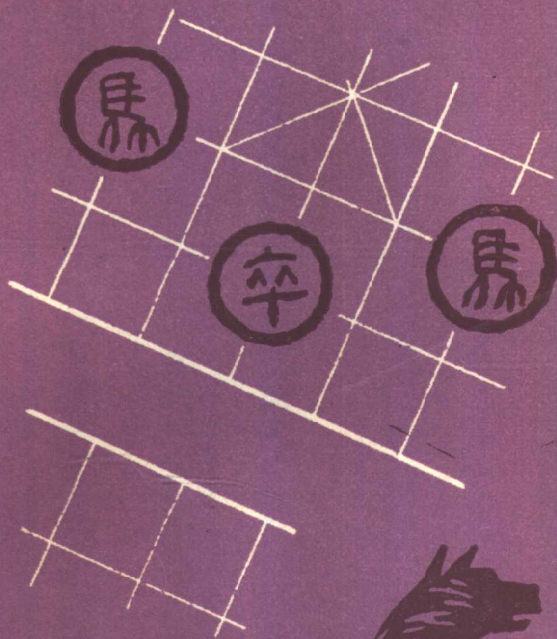


象棋布局丛书

中炮盘头马对屏风马



象棋布局丛书

# 中炮盘头马对屏风马

屠景明 编  
蔡伟林 校

蜀蓉棋藝出版社

责任编辑：黄国俊

封面设计：陈克刚

---

**中炮盘头马对屏风马**

屠景明 编

**蜀蓉棋艺出版社** 出版

成都提督街46号

四川省新华书店发行

《成都晚报》印刷厂印刷

787×1092毫米 32开本

5印张 115千字

1986年5月第1版 1986年5月第1次印刷 印数：1—34,000册

---

统一书号：7457·0029

定价：0.80元

# 前 言

中炮盘头马对屏风马布局，是古今各种“炮马争雄”攻防阵法中已有相当发展而自成体系的一大门类。中炮盘头马布局，又称中炮连环夹马局（简称夹马炮局），古谱《梅花泉》则名为“中炮鸳鸯马”。它对屏风马的特征是挺起中兵，双马盘头接成连环，从中线展开攻势；但必须注意及时出动直车或横车，作为先锋队、主力军，方能充分发挥。从战略上言，是属于要求速决致胜的一种刚性布局。半个世纪以前，我们的先辈棋手如周德裕、黄松轩与李庆全、林奕仙等以及建国以来蜚声棋坛的杨官璘、陈松顺与李义庭、柳大华、陈孝堃等都很擅长这一路战术，并且还不断有所创新。

为了与棋友们共同探讨，研究这一布局的攻防变化，并欣赏、借鉴名手们的棋风高艺，编者特地选集了近代名手们的一些实战资料，经过综合整理，先写成直车进中兵类计七十局，以后如条件许可将续写横车进中兵类。本书分为四个部份，其中重点是第四部份的《过河车对两头蛇》。全书的“局势及其要点”在本书卷首另文简介。

中炮盘头马布局初现于三十年代，经过不断凝炼，深化，直至八十年代，在一些全国性重要比赛中犹见流行于棋坛，具有实用价值。同时这也表明了屏风马的变阵，能够经受考验，而与中炮盘头马的各路攻势争雄抗衡。

限于见闻与本人水平，书中不妥之处难免，希望得到批评和指正。

屠景明

一九八三年六月于上海

M4 I 22/15

# 本书的局势及其要点

每一盘棋，大致有布局（亦称开局）、中局与残局三个阶段。由于布局是贯彻战略战术、进行兵力布署的阶段，又是整个对局的基础，因此，布局的正确与否，对以后局势的发展与得失，有直接的影响。本书主要内容取材于棋手们的实战局例，专就“中炮盘头马直车对屏风马”这一布局范畴，作一些概述，有时亦涉及到中局与残局。

全书七十局，均由红方先走，分为四个部份：（一）屏风马左炮封车（一局至五局），（二）夹马炮对进卒（六至十九局），（三）过河车对先进卒（二十局至三十局），（四）过河车对两头蛇（三十一至七十局）。

以上选编的各种变例，每一局都有注解和说明（某些好着、紧着用“！”，差误之着用“？”表示），并根据布局形势的发展，依双方战略战术的变化次序排列，摘述要点，介绍一些棋手们的简况，以便于读者参考、查阅。

## 第一部份 屏风马左炮封车（一至五局）

### 第一局

①炮二平五 ②马3进7 ③马二进三 ④马2进3

黑方双马并出保中兵，状如屏风，故名“屏风马”。这类抵敌中炮的布局，初见于明代古谱《适情雅趣》与《橘中秘》，后来《梅花谱》与《梅花泉》两谱中又有高度的发挥。近代更普遍地被采用，成为历届全国比赛与各省、市交流赛中作战的主流。

⑤车一平二 ⑥车9平8 ⑦兵五进一 ⑧炮8进4（图一）

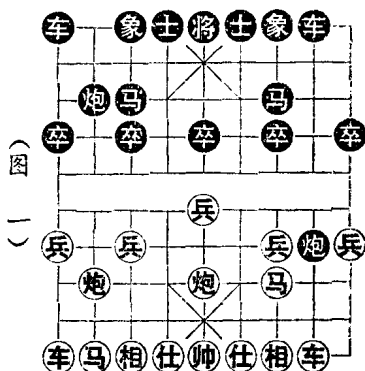
如图一形势，红方用直车进中兵阵式，但被屏风马方面

“左炮封车”压制，局势难以开展。

第二局至第三局，根据图一形势，红方⑧八进七④3进1，⑤五进一⑥4进5后的各种战术变化。

第四局，根据图一形势，红方⑧八进七④3进1，⑤三进一⑥4进5，⑦七进五后的各种战术变化。

第五局，根据图一形势，红方⑧八进七④3进1，⑨九进一后的各种战术变化。

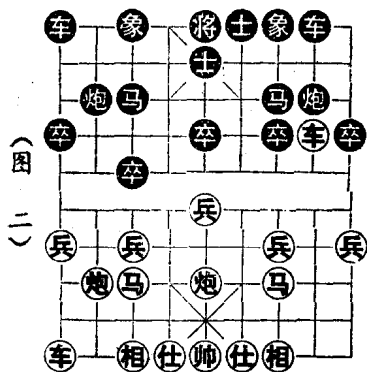


(图一)

### 第一部份要点

第一局，红方盘头马难以出动，因上二路兵线受控制，这个上二路兵线要道，又称“卒林线”，是双方军力拚斗，势在必争的战略要地，能控制的一方就有利。虽然第四、第五局，红方能变用进三兵，上左横车以稳定局势，但从战略要求来讲，先走的一方，未能主动发挥攻势，总欠理想。

### 第二部份 夹马炮对进卒（六至十九局）



(图二)

第六局至第七局

- ①炮二平五⑧8进7②马二进三
- ③马2进3④马八进七④3进1
- ④兵五进一⑥4进5⑤车一平二
- ⑨9平8

红方先上马后进中兵，观黑方士象动态。鉴于上列五局黑“左炮封车”有压力，故直车立即过河。

⑥车二进六（图二）马3进4后的各种战术变化。

第八局，黑方第四回合象3进5，车一平二车9平8，车二进六卒7进1后的各种战术变化。

第九局，根据如图二形势，黑炮3进5，车二平三后的各种战术变化。

第十局，根据图二形势，黑炮2进1，兵五进一卒5进1！车二平三马7进5后的各种战术变化。

第十一局至十三局，根据图二形势，黑炮2进1，马七进五卒7进1，车二退二象3进5，兵五进一炮8进2，兵五进一马3进5，炮五进四马7进5，炮八平五后的各种战术变化。

第十四局至第十六局，根据图二形势，黑炮2进1，马七进五卒7进1，车二退二象3进5，兵五进一卒5进1，兵七进一（第十五局是兵三进一，第十六局是炮八平九）后的各种战术变化。

第十七局，根据图二形势，黑方炮2进1，马七进五象3进5，兵五进一卒5进1，车二平三后的各种战术变化。

第十八局，根据图二形势，黑炮2进1，马七进五卒7进1，车二退二象3进5，炮八平七后的各种战术变化。

第十九局，黑方第三回卒7进1后的各种战术变化。

## 第二部份要点

第六、第七两局，黑方右屏风单骑益河，被红弃兵后进炮攻双，乘机通活了左九路车，投入战斗，控制全局，占得优势。故如图二形势时，黑马不宜轻动。应走：（一）炮2进1牵制，（二）炮8平9邀兑车，（三）卒7进1待机而动，保持复杂的变化。

第十局，如图二形势：红中兵渡河急进，黑卒5进1（将计就计），车二平三马7进5，炮五进四炮8平5！这时显出

黑方上士与飞象之大不相同（飞象则不能反架中炮夺先），所以遇到红方盘头马进中兵，上士优于飞象。

第十一局至十三局，如图二形势，黑炮2进1，马七进五卒7进1，车二退二象3进5，兵五进一炮8进2（左炮巡河，一般以中兵未渡河之前为宜，才能起到严阵防守的作用）？兵五进一！红兵吃卒，大致有：（一）在强子掩护下乘势进击，等于无条件占领，对方无能消灭，这是扩大优势的着法；（二）别无佳着，只能交换，但步数一般总是有亏的，术语称为“失先”着法；（三）有后续手段。本局通过交换，有利九路车出动，并削弱黑方左屏风掩护车、炮的作用，从而得势占优。

第十四局至第十六局，根据图二形势，黑炮2进1，马七进五卒7进1，车二退二象3进5，兵五进一卒5进1；这时红方不宜炮五进三，因黑炮2平5可以针对盘头马。故红改用兵七进一或兵三进一等着法进行侧击、待机而动。总之，成图二形势后黑炮2进1，可以应付过河车的各路攻势。所以盘头马方面，改为车九进一，弈成直横车钳形攻势，该一变化，请参阅本书第四部份中的第三十五局至四十五局的介绍。

### 第三部份 过河车对先进卒（二十至三十局）

#### 第二十局

①炮二平五 马8平7 ②马二进三 卒3进1

先进马前卒，与卒7进1一样，是一种有计划的防御。古局中多有介绍，近代亦很流行。

③车一平二 卒9平8 ④车二进六 马2进3（图三）红车二平三或兵五进一后的各种战术变化。

第二十一局至二十三局，根据图三形势，红兵五进一士4进5，马八进七炮8平9后的各种战术变化。



## 第二十四局

①炮二平五 ②马8进7 ③马二进三 ④卒7进1 ⑤车一平二 ⑥车9平8 ⑦车二进六 ⑧马2进3 ⑨兵五进一 (图四) ⑩士4进5 ⑪马八进七 ⑫马7进6 后的各种战术变化。

第二十五局至二十八局，根据图四形势，黑士4进5，马八进七 炮8平9，车二平三 后的各种战术变化。

第二十九局，根据图四形势，黑士6进5 后的各种战术变化。

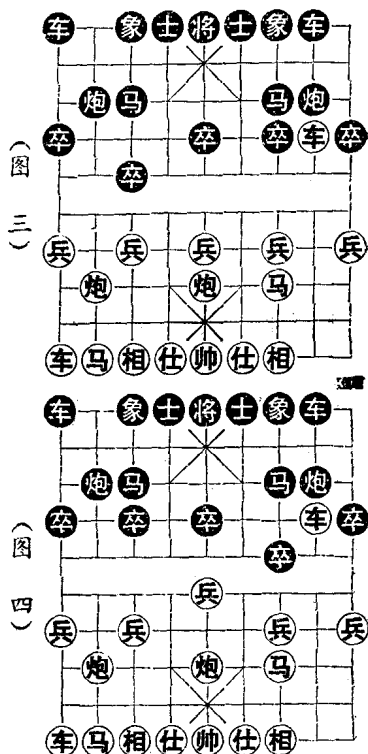
第三十局，根据图四形势，黑炮8退1 后的各种战术变化。

## 第三部份要点

第二十局，根据图三形势，红车二平三？这时，过河车一般不宜轻动，应先走马八进七，出动左翼子力。现在用车吃卒，反被黑方退炮，伏打车反击之势，结果失利。

第二十五局至二十八局，根据图四形势，黑士4进5，马八进七 炮8平9，车二平三 炮9退1，兵五进一 炮9平7，车三平四 卒5进1？当红车还在“卒林线”时，黑中卒不宜轻动吃兵，致放纵红车通头得势（以上系二十六局着法）。

另外三局，黑方失先的原因，都是右炮不能与左翼相呼应，所以第六回合的平炮兑车，不及卒3进1，布成屏风马两



头蛇阵势，不仅复杂多变，还能相持抗衡。

以上两类先进马前卒的应法，都是常见于棋坛的一种阵势。本世纪六十年代开始，卒7进1比较盛行。红方车过河后，如不走盘头马，还有进七兵等攻法，另有不同变化。

#### 第四部份 过河车对两头蛇（三十一局至七十局）

##### 第三十一局至三十二局

①炮二平五 马8进7 ②马二进三 卒7进1 ③车一平二 车9平8  
④车二进六 马2进3 ⑤兵五进一 士4进5 ⑥马八进七 卒3进1  
(图五)

黑方双进马前卒，称为“两头蛇”，准备炮2进1逐车争先。

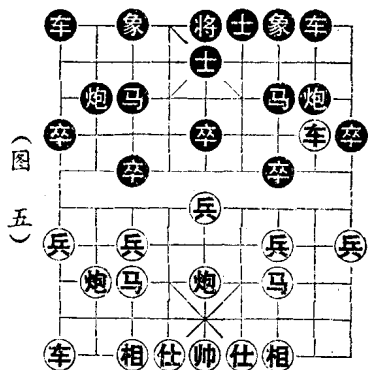
⑦兵五进一 炮2进1 ⑧车二退二 炮8平9 ⑨车二进五 马7退8  
后的各种战术变化。

第三十三局至三十四局，根据图五形势，红方兵五进一 炮2进1，车二退二 炮8平9，车二平六后的各种战术变化。

第三十五局至三十六局，根据图五形势，红车九进一 炮2进1，车二退二 象3进5，车九平六 车1平4，车六进八后的各种战术变化。

第三十七局至三十八局，根据图五形势，红车九进一 炮2进1，车二退二 象3进5，车九平六 炮2平3后的各种战术变化。

第三十九局，根据图五形势，红车九进一 炮2进1，车二退二 象3进5，车九平六 炮2进1后的各种战术变化。



第四十局至四十五局，根据图五形势，红⑨九进一⑧2进1，⑥二退二③3进5，④九平六⑧8进2后的各种战术变化。

第四十六局，根据图五形势，红④二平三⑧8平9，④九进一后的各种战术变化。

第四十七局至四十八局，根据图五形势，红④二平三⑧8退1，④三退一后的各种战术变化。

第四十九局至五十三局，根据图五形势，红④二平三⑧8退1，⑤五进一⑧8平7，④三平四后的各种战术变化。

第五十四局至五十六局，根据图五形势，红⑧八进四（飞炮）⑧8平9，④二平三后的各种战术变化。

第五十七局，根据图五形势，红⑧八进四③3进5，⑤五进一④5进1，④七进五后的各种战术变化。

第五十八局，根据图五形势，红⑧八进四③3进5，④二平三④1平4后的各种战术变化。

第五十九局至六十一局，根据图五形势，红⑧八进四③3进5，④二平三④3进4后的各种战术变化。

第六十二局，根据图五形势，红⑧八进四③3进5，④二平三④3进2后的各种战术变化。

第六十三局至六十四局，根据图五形势，红⑧八进四③3进5，④二平三④3进1后的各种战术变化。

第六十五局，根据图五形势，红⑧八进四③3进5，④七进五④1平4后的各种战术变化。

第六十六局，根据图五形势，红⑧八进四④1进1，⑧八平七后的各种战术变化。

第六十七局，根据图五形势，红⑧八进四④1进1，④二平三④1进3后的各种战术变化。

第六十八至七十局，根据图五形势，红⑧八进四④1进1，⑤五进一④1进3，⑧八退五后的各种战术变化。

## 第四部份要点

第三十一局，根据图五形势，红兵五进一炮2进1，车二退二炮8平9，这手邀兑车，看似平淡，实含深意，因红车已撤离战略要道，兑或不兑，黑方屏风马都可以免受压制与侵扰了。

第四十九局，根据图五形势，红车二平三炮8退1，兵五进一炮8平9，车三平四炮2进1，车四进二炮2退2，这时红方可主动选择：（一）车四退二炮2进2，车四进二，成“两打一还打”，按规则，双方不变作和。（二）车四退四，有意识地使黑方成为“担竿炮”形式，虽然防守有利，但反击力不强。（三）车四退二炮2进2，车四退二占立河口，攻守亦灵活。但要注意第五十一局黑方接走卒7进1弃送，利用左象线上的炮配合卒线上的炮反击争先。

第六十八局，根据图五形势，红炮八进四黑卒1进1再车1进3逐炮，这步应法针锋相对，比炮8平9与象3进5要有反弹力，而且变化复杂。以后宜走象7进5，因右车已出动，飞左象，局面比较均衡。

# 目 录

## 前 言

本书的局势及其要点…………… ( 1 )

## 第一部份 屏风马左炮封车(1—5局)

- 第一局 中兵渡河…………… ( 1 )  
第二局 中兵渡河…………… ( 3 )  
第三局 中兵渡河进三兵…………… ( 5 )  
第四局 进三兵中兵渡河…………… ( 7 )  
第五局 直横车进三兵…………… ( 10 )

## 第二部份 夹马炮对进卒(6—19局)

- 第六局 过河车对右马盘河…………… ( 13 )  
第七局 过河车对右马盘河…………… ( 16 )  
第八局 过河车对右马盘河…………… ( 17 )  
第九局 过河车对飞象右马盘河…………… ( 19 )  
第十局 过河车进中兵对上右炮…………… ( 21 )  
第十一局 过河车进中兵对左炮巡河…………… ( 23 )  
第十二局 过河车进中兵对左炮巡河…………… ( 25 )  
第十三局 过河车进中兵对左炮巡河…………… ( 27 )  
第十四局 过河车进中兵对飞象…………… ( 29 )

第十五局	过河车进三兵对飞象	( 33 )
第十六局	过河车平边炮对飞象	( 36 )
第十七局	过河车吃卒对飞象	( 37 )
第十八局	过河车七路炮对飞象	( 40 )
第十九局	直车进中兵对巡河炮及跃左马	( 43 )

### 第三部份 过河车对先进卒(20—30局)

第二十局	中兵渡河及车去左卒	( 45 )
第二十一局	中兵渡河对平炮兑车	( 48 )
第二十二局	中兵渡河对平炮兑车	( 50 )
第二十三局	进中兵横车对平炮兑车	( 52 )
第二十四局	进中兵对左马盘河	( 54 )
第二十五局	进中兵对平炮兑车	( 56 )
第二十六局	进中兵对平炮兑车	( 58 )
第二十七局	进中兵对平炮兑车	( 60 )
第二十八局	进中兵对平炮兑车	( 61 )
第二十九局	进中兵对上左士	( 64 )
第三十局	进中兵对退左炮	( 65 )

### 第四部份 过河车对两头蛇(31—70局)

第三十一局	进中兵对上右炮兑左车	( 68 )
第三十二局	横车进中兵对兑车飞象	( 70 )
第三十三局	进中兵不兑车对飞象	( 72 )
第三十四局	进中兵不兑车对还中炮	( 74 )
第三十五局	直横车对上右炮兑贴身车	( 77 )

第三十六局	直横车对上右炮兑贴身车·····	( 79 )
第三十七局	直横车对上右炮后射七兵·····	( 82 )
第三十八局	直横车对上右炮后射七兵·····	( 83 )
第三十九局	直横车对右炮巡河跃左马·····	( 85 )
第四十局	直横车对飞象后左炮巡河·····	( 87 )
第四十一局	直横车对飞象后左炮巡河·····	( 89 )
第四十二局	直横车进三兵对左炮巡河·····	( 91 )
第四十三局	直横车进三兵对左炮巡河·····	( 92 )
第四十四局	直横车对左炮巡河跃右马·····	( 93 )
第四十五局	直横车对左炮巡河进右炮·····	( 95 )
第四十六局	压马对平炮及过河炮·····	( 96 )
第四十七局	压马后退车对退炮飞象·····	( 98 )
第四十八局	压马后退车对退炮飞象·····	( 100 )
第四十九局	压马中兵渡河对退炮打车·····	( 101 )
第五十局	压马中兵渡河对退炮打车·····	( 103 )
第五十一局	压马中兵渡河对退炮打车弃卒·····	( 104 )
第五十二局	压马对左炮巡河·····	( 106 )
第五十三局	压马对左炮过河·····	( 108 )
第五十四局	飞炮对平炮兑车·····	( 110 )
第五十五局	飞炮对平炮兑车·····	( 112 )
第五十六局	飞炮压马对平炮兑车·····	( 114 )
第五十七局	飞炮中兵渡河对上象·····	( 116 )
第五十八局	飞炮对上象弃左马·····	( 119 )
第五十九局	飞炮对上象盘河马·····	( 120 )
第六十局	飞炮对上象盘河马渡卒·····	( 121 )
第六十一局	飞炮对上象盘河马渡卒·····	( 124 )
第六十二局	飞炮对上象盘河马封车·····	( 127 )
第六十三局	飞炮对上象弃卒·····	( 128 )

第六十四局	飞炮对上象弃卒·····	( 131 )
第六十五局	飞炮进三兵对上象出贴身车·····	( 132 )
第六十六局	飞炮压马对挺边卒上车·····	( 134 )
第六十七局	飞炮右车压马对挺边卒上车·····	( 136 )
第六十八局	飞炮后退渡中兵对挺边卒上车·····	( 138 )
第六十九局	飞炮后退渡中兵对挺边卒上车·····	( 140 )
第七十局	飞炮后退渡中兵对挺边卒上车·····	( 143 )



# 第一部份 屏风马左炮封车 (1—5局)

## 第一局 中兵渡河

①炮二平五 马8进7 ②马二进三 马2进3 ③车一平二 车9平8  
④兵五进一 炮8进4!

遇到“屈头屏风马”（未挺马前卒），一般以先走马八进七为稳健而多变。如果出了直车，就要立刻过河制其左翼，以后待机而动。现在挺中兵，被黑方“左炮封车”之后，中路的出子即受影响。故红第四回合宜走车二进六，以下有：（一）车7进1或车3进1，与本书第二十局至三十局相同；（二）炮8平9，车二进三马7退8，兵七进一，局面较稳，红方仍先手；（三）炮8平9，车二平三炮9退1，马八进九，红方保持先手，但黑有反弹力。

⑤兵五进一 士4进5 (图一)

如图形势，红方有两种着法：（一）兵五平四；（二）马八进七。

### 第一种着法

⑥兵五平四

这是开封田家树对杭州刘忆慈<sup>①</sup>于1956年12月在北京市举行的第一届全国象棋锦标赛<sup>②</sup>中的一步着法。（原记录是炮八平五马8进7……为便于排演，改为炮二平五马8进7，以后仿此。）

⑥…… 象3进5 ⑦兵四进一 卒7进1

