

未婚女青年妇科疾病防治知识

邢式言 刘润环 编

天津科学技术出版社



11

责任编辑：邵凤达

**未婚女青年妇科疾病
防治知识**

邢式言 编
刘润环

*

天津科学技术出版社出版
天津市赤峰道130号

天津新华印刷四厂印刷
新华书店天津发行所发行

*

开本787×1092毫米 1/32 印张 4.375 字数87000

1988年4月第1版

1988年4月第1次印刷

印数：1—43 500

ISBN 7-5308-0243-7/R·86 定价：1.15元

序

青春期门诊(妇科)虽然近年来在我国一些城市和地区刚刚开始,但是还很不普及和广泛,尤其象我们十亿人口的大国,搞好青春期女青年的健康保健有着极其深远的意义。众所周知,女青年,在青春期正值发育旺盛的时期,无论是在生理上,还是在身体、精神的发育过程中都会遇到特殊变化,随之也就带来一些令人烦恼的“麻烦事情”。为了解除这些疑难和烦恼,女青年们就要求助于青春期“门诊”给予解决,往往是面对某些妇科疾病求医心情是矛盾的,既想去求医治疗,而又羞于去妇科医院,结果常常会贻误时机,酿成慢性疾病或重病,为以后的健康带来不利影响。

值得庆幸的是,《未婚女青年妇科疾病防治知识》将要和广大女青年们见面了。作者经过调查研究,用自己丰富的临 实践经验,有的放矢地编写了这本介绍青春期女青年常见、多发妇科疾病的防治知识。它无疑地将会帮助她们解决所遇到的一些疑难问题,提高对疾病的认识,并能增强战胜疾病的信心。从另一方面讲,本书的出版也适时地解决了当前还残留在社会上的某些封建意识,让女青年们能有机会自己阅读、思考和解疑。

我衷心地希望这本书早日出版,成为广大青春期女青年

们的良师益友，让她们伴随着火红的青春健康地成长，为伟大的祖国、为建设社会主义强国而贡献青春的力量！

杜梓伯

1987年元月于天津市中心妇产科医院

前 言

青春期是人一生生长发育的关键时期。这个时期往往奠定了一个人以后健康的基础，如果青春期不能顺利地度过，会给以后带来不少影响。青春期也是性功能逐渐成熟、逐步向成年过渡的重要时期。在青春期有许多生理特点，为了解决女青年所遇到的一些疑难问题，国外有些国家设有青春期门诊，深受青年们的欢迎。到青春期门诊就诊的患者主要是些月经异常如闭经、月经紊乱、痛经、经期不适、白带异常、炎症、肿病、乳房发育不良，外阴畸形、多毛、膀胱炎等。我们根据国内情况和青春期少女害羞不愿到妇产科门诊看病的心理特点，编写了这本青春期卫生保健常识的小册子，它着重地介绍了女性生殖器的解剖、生理特点；青春期女性的生理变化，青春期卫生保健常识；青春期常见的疾病常识等。力求扼要通俗简明，突出以预防为主。目的是帮助女青年健康地渡过青春期。由于编写水平所限，书中有不当之处，谨望广大读者批评指正。

本书在编写过程中，承蒙著名妇产科专家杜梓伯主任医师的热情指导，并为本书写了序言；天津市中心妇产科医院成俊芝院长也在工作百忙之中给以认真细致审阅。在此一并致以衷心感谢！

编 者

1986年12月

目 录

一、女性生理特点	(1)
1. 女性生殖器官的构造.....	(1)
2. 女性一生的生理变化.....	(6)
3. 为什么每月来一次月经?	(8)
4. 卵巢周期性排卵的奥妙何在?	(10)
5. 排卵时有感觉吗? 怎样预测排卵期?	(11)
6. 月经怎样才算正常?	(14)
7. 月经前白带多是病吗?	(15)
8. 月经期应注意哪些事?	(16)
9. 用什么样的月经垫和月经带较好?	(18)
10. 月经期受了些刺激使月经突然回去了, 这要紧吗?	(19)
11. 为什么有时环境的改变常可以出现月经 不准?	(19)
二、青春期卫生与健美	(21)
1. 什么叫青春期?	(21)
2. 女性在青春期的四大变化.....	(21)

3. 青春期的卫生保健·····	(24)
4. 健美与营养的关系·····	(25)
5. 什么是合理的营养? ·····	(26)
6. 仪容美和衣着卫生·····	(28)
7. 怎样保护好皮肤使容颜更娇美? ·····	(30)
8. 如何保护你那秀美的乌发? ·····	(31)
9. 乳房的健美与胸罩的使用·····	(33)
10. 束胸、紧腰害处多·····	(34)
11. 怎样保持女性健美的体型·····	(35)
12. 烟、酒对健康有特殊危害·····	(36)
13. 怎样对待情绪的波动? ·····	(37)
14. 怎样对待手淫行为? ·····	(39)

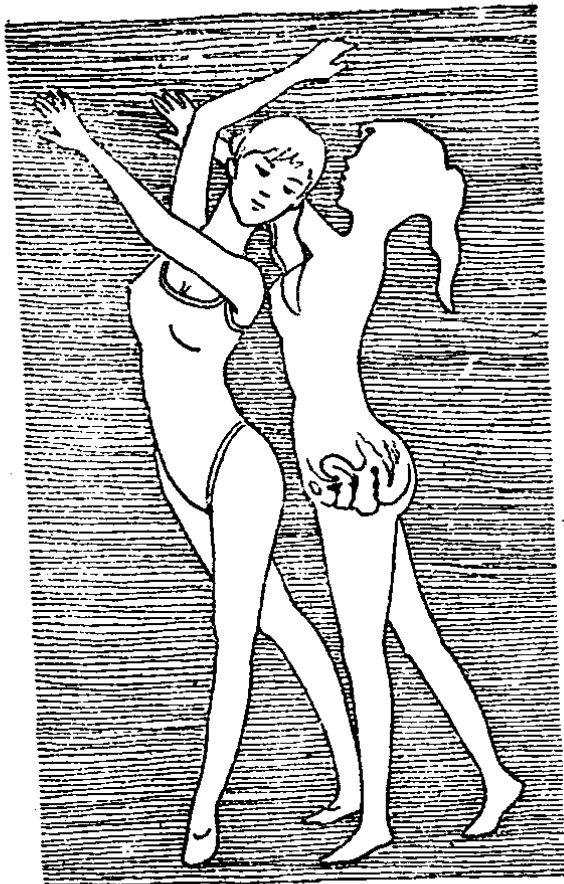
三、青春期月经病····· (41)

1. 青春期有哪些常见的月经病? ·····	(41)
2. 哪些情况属于月经不调呢? ·····	(42)
3. 青春期功能性出血能治好吗? ·····	(43)
4. 什么是闭经? ·····	(47)
5. 闭经的原因和类型有哪些? ·····	(47)
6. 如何配合医生防治闭经? ·····	(50)
7. 要了解一些闭经的内分泌治疗的常识·····	(51)
8. 中医是怎样治疗闭经的? ·····	(53)
9. 痛经是怎么回事? ·····	(54)
10. 怎样防治痛经? ·····	(55)
11. 什么是经前紧张症? ·····	(57)
12. 如何治疗经前紧张症? ·····	(58)

13. 有趣的“倒经”	(60)
四、白带异常与外阴疾患	(62)
1. 什么是白带?	(62)
2. 白带异常表示有哪些疾病?	(62)
3. 外阴瘙痒怎么办?	(64)
4. 谈谈外阴炎	(65)
5. 前庭大腺炎与前庭大腺囊肿是怎么 回事呢?	(66)
6. 外阴发生溃疡怎么办?	(68)
7. 外阴发白勿紧张	(69)
8. 怎样防治阴道炎?	(70)
五、常见的盆腔疾患	(74)
1. 什么是盆腔炎?	(74)
2. 盆腔炎防重于治	(76)
3. 女性生殖器官结核病有什么特点?	(77)
4. 常见的女性生殖器官的肿瘤有哪些?	(78)
5. 未婚女青年也患生殖器肿瘤吗?	(82)
6. 哪些急性腹痛与妇科疾病有关?	(83)
7. 症状多种多样的子宫内膜异位症	(85)
六、常见的女性生殖器官先天性异常	(87)
1. 容易治疗的无孔处女膜	(87)
2. 俗语所说的“石女”是怎么回事?	(88)
3. 谈谈阴道纵膈与横膈	(88)

4. 各种各样的子宫畸形·····	(89)
5. 真真假假的两性畸形·····	(91)
6. 怎样对待两性人? ·····	(94)
七、其他常见的疾患·····	(96)
1. 神经性厌食有哪些害处? ·····	(96)
2. 什么是多毛症? 汗毛多会变成男的吗? ·····	(97)
3. 青春期周期性精神失常是怎么回事? ·····	(99)
4. 讨厌的痤疮如何防治? ·····	(100)
5. 谈谈皮肤的色素异常·····	(102)
6. 怎样消除狐臭? ·····	(102)
7. 女性为什么容易患尿路感染? ·····	(103)
8. 怎样防治膀胱炎? ·····	(104)
9. 得了肾盂肾炎怎么办? ·····	(106)
10. 女青年还容易得哪些疾病? ·····	(107)
11. 常见的乳房疾患有哪些? ·····	(111)
12. 怎样自我检查乳房发现异常? ·····	(113)
13. 少女乳头凹陷怎么办? ·····	(114)
14. 心病还得心治——漫谈少女的心身医学·····	(114)
15. 得病不可乱求医·····	(116)
八、婚前指导·····	(117)
1. 为什么要做婚前检查? ·····	(117)
2. 婚前检查包括哪些内容? ·····	(118)
3. 婚前的性卫生指导·····	(120)

4. 怎样才能使婚后的性生活和谐美满? (121)
5. 患肺结核能结婚吗? (123)
6. 近亲结婚有哪些害处? (124)
7. 怎样对待精神分裂症患者的婚姻问题 (125)
8. 新婚避孕哪种方法好? (126)
9. 写给将要作新娘的姑娘们 (127)



一、女性生理特点

1. 女性生殖器官的构造

女性的一生，除了要担负与男性一样的社会工作以外，还负有生儿育女的特殊“任务”，有着男人所没有的生理上的特点。所以了解

女性生殖器官的构造与作用，对卫生保健有很大意义。

女性生殖器官分为两部分，露在身体外面能看得见的部分为外生殖器；藏在下腹部盆腔里面，从外面看不到的部分为内生殖器。

外生殖器包括阴阜、大阴唇、小阴唇、阴蒂、阴道前庭和尿道

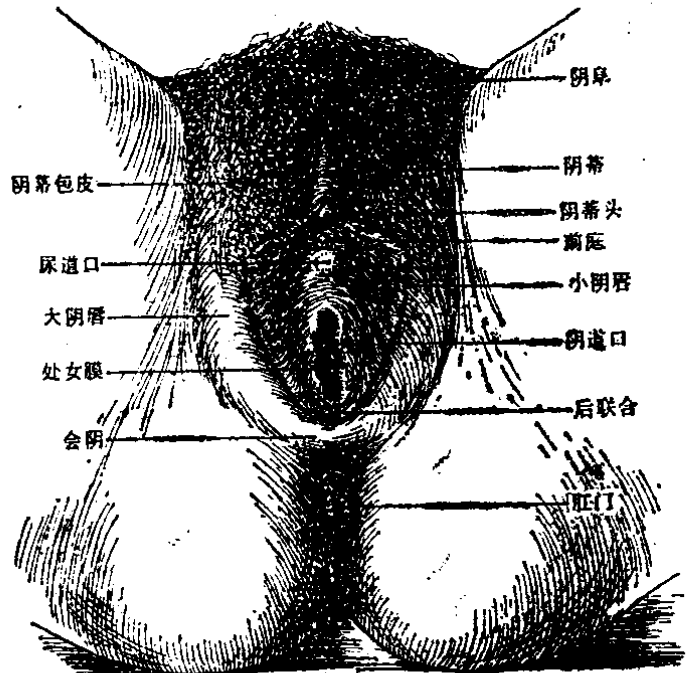


图1 女性外生殖器

口等部分。(见图1)

(1) 阴阜:阴阜是指耻骨前面隆起的脂肪垫。青春期以后皮肤上长有阴毛,分布如尖朝下的三角形。

(2) 大阴唇:大阴唇在阴阜下面,是一对皮肤皱襞,大阴唇有两面,外侧面与皮肤相同,并长有阴毛、皮脂腺、汗腺。内侧面无毛并湿润似粘膜。大阴唇皮下有脂肪组织、弹性纤维板、静脉丛、有丰富的血管、淋巴和神经组织,受伤时很容易发生出血和血肿。未婚或未生育过的妇女,两侧大阴唇在中线自然靠近,遮盖阴道口与尿道口,形成自然保护。

小阴唇在大阴唇里面,形状很象鸡冠,由两片粘膜样淡红色的皱襞组成,表面湿润,因神经分布丰富,所以感觉灵敏。

(3) 阴蒂:阴蒂位于两侧小阴唇前端会合处,与男性阴茎海绵体组织相似,是感觉最为敏锐的地方。性交时能勃起,引起快感。因有丰富的静脉丛,受伤后极易引起出血。

(4) 阴道前庭:阴道前庭是指两侧小阴唇之间的菱形区域,前半部有尿道口、后半部有阴道口、为来月经、性交、分娩的必经之路。

(5) 处女膜:阴道口周围有一层较薄的膜,称为处女膜。膜中间有孔,月经血就是从中流出的。处女膜开口的形状各有不同,未婚女子多为半月形,也有的为筛状或其他形状。处女膜孔的大小也因人而异,小的难通过一指,大的可容两指。有的人有先天异常,处女膜没有开口称为处女膜闭锁或无孔处女膜。后面将比较详细地谈这个问题。每个人的处女膜的厚薄及弹性也各有不同。一般说在初次性交时处女膜发生破裂,可能流点血。但也有的不流血,这和膜上血管

的多少有关。未婚女青年作剧烈运动时，常使较薄的处女膜由於震动而自行破裂。反之，处女膜肥厚、弹性好的人，即使发生过性行为处女膜也可能完整。所以不能单纯凭处女膜完整与否，判定是否有过性行为。

内生殖器包括阴道、子宫、输卵管和卵巢等。(见图2、图3)

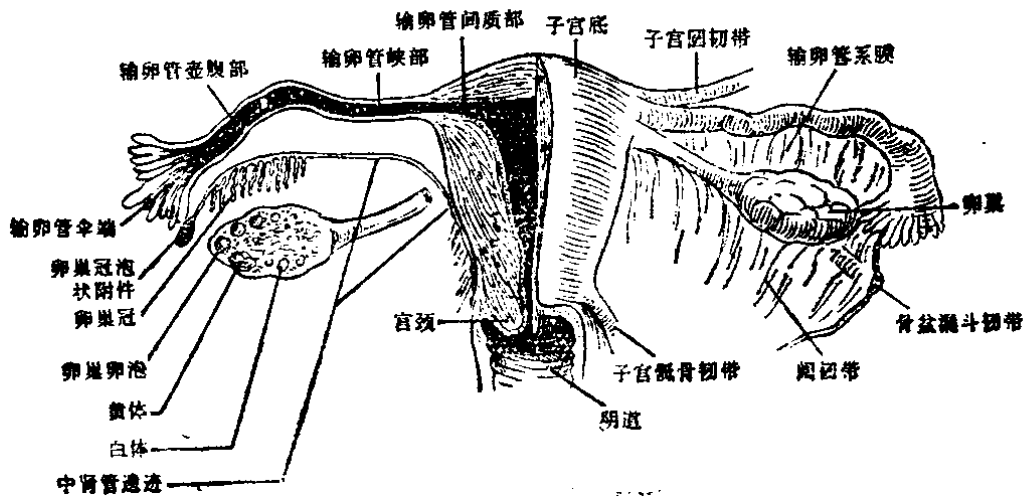


图2 女性内生殖器

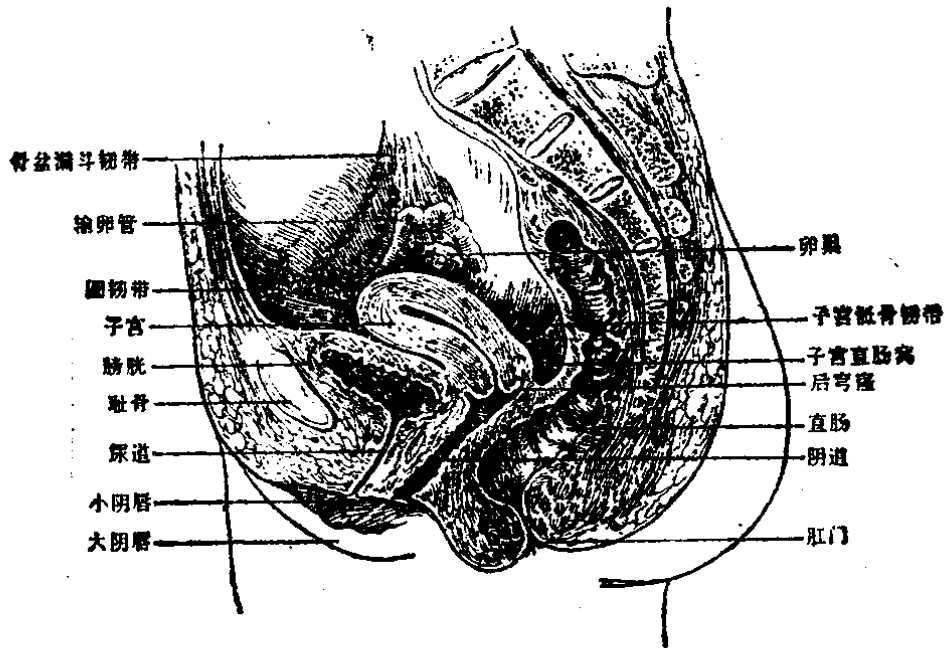


图3 女性内生殖器 (骨盆矢状切面解剖)

(6) 阴道：阴道是一个长7~10厘米的有弹性的管道，前壁略短，后壁略长。阴道开口於外阴，上接於宫颈，是内外生殖器之间的通道。阴道壁粘膜细胞可以直接渗透出乳白色的液体，与宫颈分泌的粘液一起从阴道口流出，称之为白带。青春期后，由於卵巢内分泌的刺激，使粘膜的上皮细胞内含有丰富的动物淀粉，正常阴道内存在的阴道杆菌，能将阴道粘膜上皮细胞内所含的动物淀粉分解成乳酸，而使阴道维持一定的酸度，从而防止病菌在阴道内繁殖。这就是所谓“阴道”的自净作用。幼女和绝经期后妇女因缺乏雌激素作用，阴道上皮细胞内缺乏动物淀粉，又没有阴道杆菌的作用，所以没有“自净”的防御机能，抵抗力低，容易受细菌的感染。阴道壁有许多可以伸展的皱褶，分娩时可以扩张利於胎儿的通过；阴道的外1/3还具有收缩的“紧握”作用，是性交的器官，另外也是妇科检查、阴道手术操作的重要途径。

子宫位於下腹部骨盆腔内，平时就象一个前后略扁的，倒挂的梨。子宫是个有空腔的器官。子宫的大小和形状，可以因年龄和生育情况的不同而有所不同。未婚女性的子宫长约7~8厘米，宽4~5厘米，厚2~3厘米，重40~50克。子宫可以分子宫体和子宫颈两部分，子宫颈位於子宫体的下面，子宫颈开口於阴道并与阴道相连，在体内雌激素水平的影响下，宫颈粘液也产生周期性的变化，所以医生常常以宫颈粘液检查来了解卵巢内分泌的情况。子宫底部两侧子宫角处与输卵管相通。子宫壁很厚，是由结实的肌肉纤维层层交织而成。子宫肌外面包着一层浆膜，子宫中间有个空腔，腔壁覆盖着子宫内膜，子宫内膜周期性的变化和剥脱就是月

经。子宫还是孕育胎儿的地方，怀孕以后随着胎儿的发育，子宫一天天的长大。

(7) 输卵管：输卵管为一对细长的，肌肉性管道。内侧端与子宫角相连开口於子宫腔内，外侧端游离并呈喇叭口状，称为输卵管微。输卵管微具有拣拾作用，可将卵巢排出的卵子拣拾入输卵管内。输卵管有输送卵子与受精卵的作用。

(8) 卵巢：卵巢位於子宫的两侧，输卵管的后方，是一对略扁的椭圆体，灰白色，形如鸽卵。是产生卵子和分泌女性激素的器官。女性於性成熟期以后，每个卵巢含有3~4万个卵细胞，但每月仅有一个卵细胞发育成熟而排卵。女性一生中可有400~500个卵泡发育成熟，其余的卵泡发育到一定程度而退化。卵巢每个月排卵一次，卵子是很小的，直径约有0.2毫米，卵子被排出以大约可以在体内存活数小时，最多可到5天。一般来说排卵在两次月经之间的日子，如果月经规律，那么从下次来月经的前一天算起，倒数第14天左右便是排卵期。卵巢产生雌激素和孕激素，可维持女性性征，如乳房的发育、骨盆的宽大、胸部、臀部的丰满等女性特有的体态；卵巢每月正常的排卵维持正常的月经周期，和婚后的生育，是个很重要的器官。

女性内生殖器官靠周围坚韧的韧带维持正常的位置，并由盆底的肌肉、筋膜支持。女性内生殖器有着丰富的血管、淋巴和神经，不仅与泌尿系统的膀胱、输尿管、尿道相邻，而且与直肠、结肠、阑尾也相邻较近，当有感染、损伤或肿瘤时常常互相影响。

2. 女性一生的生理变化

女性的一生从发育到衰老是个渐进的过程，虽无明显的界限，但医学上根据卵巢功能的改变，将妇女的一生分为六个生理阶段：新生儿期、幼年时期、青春期、生育期、更年期、老年期。从新生儿期逐渐发育到性成熟期，这是生理功能最旺盛的时期，大约持续30年左右，以后就逐渐衰老。这六个生理阶段，每个阶段均有其生理特点，这里分别叙述如下。

(1) 新生儿期：出生后一个月内称为新生儿期。女婴刚刚出生以后，由于受母体内分泌的影响，可能出现与月经很相似的少量阴道流血，乳房可能有少量的乳汁分泌，但在短时间内就可以消失，这都属于正常现象。

新生儿期的外生殖器外形有一定的特点，整个外阴是圆形的，大阴唇隆起，小阴唇相对地显得较大而且肥厚，阴蒂也显得不成比例地增大、阴道长而窄，子宫很小，子宫、卵巢、输卵管的位置没有下降到盆腔，全在腹腔内。

(2) 幼年时期（青春前期）：幼年时期是从生后2个月到12岁。从生后2个月至7岁为幼年时期的早期，7岁到12岁为幼年时期的晚期。

幼年早期身体发育较快，但生殖器官并不发育。子宫、卵巢均不发育，没有第二性征。阴道的酸度低，加上穿开裆裤而容易感染造成幼儿外阴炎、阴道炎。

从7岁开始为幼年期的晚期，由于内分泌腺开始活动，生殖器官开始逐渐发育，但很慢。而身体的发育仍然较快。从10岁开始，子宫、卵巢、输卵管从腹腔逐渐下降入盆腔，

卵巢比以前增大但不排卵。女性的一些特征开始显露出来，如骨盆逐渐长得比男孩宽大，髋部、胸部的脂肪增多而显得丰满。由于卵巢的逐渐发育，雌激素的分泌量逐渐增多，11~12岁乳房开始发育。

(3) 青春期（又称发身期）：青春期女性年龄一般为13~18岁，也就是从开始出现月经到生殖器官发育成熟期。这个阶段的特点是，身体和生殖器官的发育都很快，生理功能日趋完善，第二性征形成，内外生殖器由幼稚型发育变为成人型，月经开始出现，并逐步向性成熟期过渡。青春期的特点可以归纳为以下三点。

①生殖器官的发育：随着卵巢的发育，下丘脑、脑垂体前叶、甲状腺、肾上腺皮质等内分泌逐渐成熟，使内外生殖器官发育并成熟。外生殖器从幼稚型发育为成人型，阴毛出现、阴阜隆起、大阴唇肥厚、小阴唇变大并有色素沉着。阴道加宽变长，分泌物为酸性。子宫增大，卵巢开始有卵泡成熟。

②第二性征的发育：女性第二性征就是指女性所特有的征象，乳头、乳房发育、隆起，骨盆宽大、胸部、肩部及臀部脂肪丰满等女性特有的体态。

③月经来潮：第一次来月经称为月经初期，有些女孩第一次来月经就是排卵性月经，但大多数，早期月经都是无排卵的月经。由于卵巢的功能还不健全，月经周期也不规律，有的第一次来月经以后，停止几个月，甚至半年以后才来月经。一般需月经来潮数次以后，才能按规律，每个月月经来潮。月经的初潮，虽说明有生育的可能性，但生殖器官的发育还不健全。如患有慢性病、营养不良、结核病、感染等全