

中国农业地理丛书



广西农业地理

《广西农业地理》编写组



967

广西人民出版社

F329.957
1
3

中国农业地理丛书

广西农业地理

《广西农业地理》编写组

广西人民出版社

A728650

内 容 简 介

本书为中国农业地理丛书之一。全书除《概况》外，共分四篇二十八章，书中有地图二十五幅，照片三十一张。《概况》部分主要介绍本区位置、面积、人口，农业的发展、成就等；第一篇为农业自然条件和资源潜力的分析评价；第二篇较详细地阐述农业生产现状和今后的布局，并涉及各种农业基地建设问题；第三篇为了便于因地制宜指导农业生产，采取分区叙述方式，将全自治区按自然条件、农业生产特点及历史习惯分为九个农业区。各区内容都是在综合分析自然、经济条件、农业生产特点的基础上提出发展方向和布局意见；第四篇针对我区岩溶区旱涝、荒地资源、农机布局、桂东北双季稻、甘蔗及水果的发展和合理布局、水源林保护等七个专题进行研究，探讨解决问题的途径和措施。

本书供农业及计划部门指导农业和制订规划时应用，并供大专院校农学、地理专业师生，有关方面的中学教师和科技工作者参考。

中国农业地理丛书

广西农业地理

《广西农业地理》编写组

☆

广西人民出版社出版

(南宁市河堤路14号)

广西新华书店发行 广西民族印刷厂印刷

*

开本787×1092 1/16 印张18.25 字数438,000

1980年5月第1版 1980年5月第1次印刷

印数1—12,000册

书号12113·5 定价2.30元

(内部发行·注意保存)

前 言

农业地理学是研究农业生产因地制宜，合理布局规律的科学，是为发展农业生产服务的。广西过去没有出版过系统的农业地理著作，有关方面深感不便。一九七三年，农林部、中国科学院发出编写《中国农业地理》丛书（包括省区农业地理）的通知，随后各省、市、自治区积极开展，我区也作了酝酿和准备。一九七七年十一月，经自治区领导批示，区科委和区农办、区文教办商定，从教育、科技等有关单位抽调力量，成立编写组，在区科委领导下开展《广西农业地理》调查编写工作；并要求以较快的速度完成，为制订农业长远规划和建设各种农业基地提供参考。

农业地理的内容比较广泛。根据我区情况，《广西农业地理》编写的任务和主要内容是：分析我区农业生产的条件和资源潜力；阐述我区农业分布和发展的规律性，探讨进行农业地域化、专门化或基地建设的途径和措施；研究农业分区发展的条件、特点、方向和布局；针对我区农业生产中存在的一些重要问题，提出解决的方向和意见。为我区农业尽快实现社会主义现代化作些贡献。

《广西农业地理》的完成是大协作的产物。区内外许多单位为本书出人出力，提供资料和意见。区农业、林业、农垦、水产、水电、气象各局及区农机所、林勘队等科研设计单位，为本书有关部分提供素材或初稿，区测绘局提供有关图件资料；广西农学院、广西师范学院、南宁师范学院、广西教育学院、广西民族学院、百色地区师范、容县师范、桂林市九中、来宾镇中、区地震局、广西植物所、广西科技情报所、南宁市科技情报所等单位派人参加编写组的工作；区内农、林、水、气方面一些专家、教授参与了本书计划制订、问题讨论；中国人民大学祝卓、连亦同老师、天津师院谭作顺老师应邀前来指导，并参加部分调查编写工作；本书初稿完成后，有关单位和个人提出了许多宝贵意见，区计委还派人协助审核数据，区科委刘毅生同志对全书进行审阅。这些对本书的顺利完成，减少错误，提高质量，起了很大的作用，谨此致以衷心的感谢。

本书在综合分析和绘制图表中，使用了许多国民经济统计数字，这些数字中有一部分是林彪、“四人帮”干扰破坏时期形成的，科学性存在一些问题；同时本书属内部书刊，因此，请有关方面不要公开引用本书国民经济统计数字。

本书编写组有十多人，组长由区科委谢东来同志兼，副组长有王浩、莫大同、何忠明，自始至终参加编写工作的还有汤炎宗、廖正城、杨仲华、刘茂真、汤成咏、梁定新、周继舜、陈加平、赵肇明等同志。经过大家一年多的努力，编写工作暂告一个段落。由于我们经验不足，专业水平不高，对问题研究不深，质量还比较低。为了适应各方面迫切需要，为了便于对问题的深入讨论和广泛征求意见，特将本书付印，内部发行，待经过一定实践检验和听取各方面意见之后，进行修订，然后公开出版。

请读者和使用本书的同志对这一版本中的缺点和错误给予批评指正。

编 者

一九七九年六月

目 录

前 言	(1)
概 况	(1)
第一篇 农业自然条件和资源	(7)
第一章 地貌条件及其农业评价	(7)
第一节 地貌的基本轮廓	(7)
第二节 地貌类型及其评价	(12)
第二章 气候资源与主要灾害性天气	(16)
第一节 光能资源	(16)
第二节 热量资源	(19)
第三节 降水资源	(22)
第四节 主要灾害性天气及其预防	(25)
第三章 水文条件与水利资源	(34)
第一节 地表水	(34)
第二节 地下水	(39)
第三节 水利资源及其评价	(40)
第四章 土壤条件及其评价	(43)
第一节 土壤分布概况	(43)
第二节 主要土壤类型的特性及评价	(44)
第五章 生物资源	(52)
第一节 植物资源	(52)
第二节 野生动物资源	(55)
第二篇 农业现状与布局	(58)
第一章 农业现状概述	(58)
第一节 土地利用	(58)
第二节 农业部门结构	(61)
第三节 作物构成与产量水平	(62)
第二章 粮食作物	(67)
第一节 粮食生产概况及特点	(67)
第二节 主要粮食作物及分布	(71)
第三节 粮食基地布局及改变低产地区面貌	(77)
第三章 经济作物	(83)
第一节 经济作物生产概况及特点	(83)
第二节 主要经济作物的布局和发展途径	(85)

第四章	热带作物	(99)
	第一节 橡胶	(99)
	第二节 剑麻	(102)
	第三节 其他热带作物	(105)
第五章	林 业	(106)
	第一节 林业生产发展和特点	(106)
	第二节 林业生产的潜力和合理布局	(110)
	第三节 发展林业生产的主要措施	(115)
第六章	畜牧业	(118)
	第一节 主要家畜的生产现状和发展	(118)
	第二节 发展畜牧业生产的几个问题	(121)
第七章	渔 业	(123)
	第一节 渔业生产的条件和资源	(123)
	第二节 海洋、淡水渔业生产概况	(124)
	第三节 发展渔业生产的途径和措施	(128)
	第三篇 农业分区发展	(130)
第一章	桂东北林、粮、油、果区(桂东北区)	(130)
	第一节 农业生产条件述评	(132)
	第二节 农业生产的主要特点	(134)
	第三节 发展农业生产的方向和布局	(139)
	第四节 发展农业生产的几个途径和措施	(145)
第二章	桂东林、粮、牧区(桂东区)	(148)
	第一节 农业生产条件评述	(148)
	第二节 农业生产的特点	(150)
	第三节 农业生产发展方向与途径	(153)
第三章	桂东南粮、猪、经作、热作区(桂东南区)	(157)
	第一节 农业生产条件评述	(157)
	第二节 农业生产的特点	(159)
	第三节 农业发展方向和途径	(160)
第四章	桂中粮食、经作、畜牧区(桂中区)	(165)
	第一节 农业生产条件	(165)
	第二节 农业生产特点	(167)
	第三节 农业发展的方向和途径	(171)
第五章	桂北林、牧、粮区(桂北区)	(176)
	第一节 农业生产条件分析	(176)
	第二节 农业生产特点	(178)
	第三节 农业生产发展方向、布局与措施	(181)
第六章	桂西北林、牧区(桂西北区)	(185)
	第一节 农业生产条件	(185)
	第二节 农业生产特点	(187)

	第三节 农业发展方向和布局	(189)
第七章	桂西粮、糖、猪、土特产区(桂西区)	(192)
	第一节 农业生产条件分析	(192)
	第二节 农业生产的主要特点	(194)
	第三节 农业生产的发展方向 and 途径	(196)
第八章	桂西南粮、糖、油、猪区(桂西南区)	(200)
	第一节 农业生产条件、资源、潜力分析	(200)
	第二节 农业生产特点	(203)
	第三节 农业发展方向和布局	(205)
第九章	桂南渔、糖、果、热作区(桂南区)	(210)
	第一节 农业生产条件的分析	(210)
	第二节 农业生产的特点	(212)
	第三节 农业生产发展的方向、布局与措施	(214)
	第四篇 农业发展中的几个问题	(220)
第一章	岩溶区旱涝问题及其解决的途径	(220)
第二章	宜农荒地资源及其开垦利用	(230)
第三章	农业机械化分区布局问题	(237)
第四章	关于桂东北发展双季稻的问题	(244)
第五章	甘蔗生产的发展和布局问题	(254)
第六章	热带、亚热带水果生产的发展和布局	(263)
第七章	水源林的保护与发展	(277)

概 况

—

广西壮族自治区位于祖国的南疆，西起东经 $104^{\circ}29'$ ，东至东经 $112^{\circ}04'$ ，南起北纬 $20^{\circ}54'$ ，北至北纬 $26^{\circ}20'$ ，北回归线横贯中部，所处纬度较低。它的东南连广东，东北接湖南，西北靠贵州，西与云南接壤，南临北部湾，西南与越南相邻，有500多公里的陆界国境线。

全区土地总面积为236,275平方公里，占全国总面积的2.46%。现有耕地3,937多万亩，占全区总面积的11%，水田2,525多万亩，占耕地的64%，是以水田为主的省区。

历史上广西简称“桂”。解放后，在党中央毛主席的亲切关怀下，在党的民族政策光辉照耀下，1958年3月15日，以原广西省的行政区域，成立广西壮族自治区，首府驻地南宁市。现在，全自治区共设南宁、钦州、玉林、梧州、桂林、柳州、河池、百色八个地区行政公署；南宁、柳州、桂林、梧州四个自治区直辖市；下分82个县市（包括八个自治县）；975个农村人民公社，12,564个生产大队，184,427个生产队（1976年）。

1976年全区人口3267万人，其中农业人口2934万人，占全区总人口的89%，整半劳动力1,176万人，占全区人口的36%。全区人口密度平均每平方公里138人，高于全国平均数（95人）。1977年人口增长率为17.6%，比前几年有所下降。由于自然条件和社会历史原因，人口分布不均，总的趋势是由东南逐渐向西北递减。东南部的玉林地区各县及宾阳、横县、灵川等县，人口最为密集，平均每平方公里280人以上；桂西北、桂北的西林、田林、乐业、天峨、南丹、环江等县地广人稀，每平方公里在50人以下；其余广大地区为每平方公里100—150人。各地劳力负担耕地差异很大，桂东南劳力充裕，平均每劳力负担2亩左右；桂中、桂西南为5—6亩；其余地区在2—4亩。

本区是一个多民族聚居的省区，有壮、汉、瑶、苗、侗、仫佬、毛难、回、彝、京、水和仫佬等十二个民族。其中壮族有1,100多万人，约占全区人口1/3，是我区也是我国少数民族中人口最多的一个民族，主要聚居在左、右江和红水河流域的四十多个县。汉族2,000多万人，遍布全区，而主要集中在桂林、梧州、玉林和钦州等四个地区。其他兄弟民族共130多万人，交错分布于桂东北、桂北、桂西北、桂西、桂西南等一些山区县社。长期以来，由于民族习惯不同，社会历史情况不同，各民族对各地农业生产发展有着不同的影响。

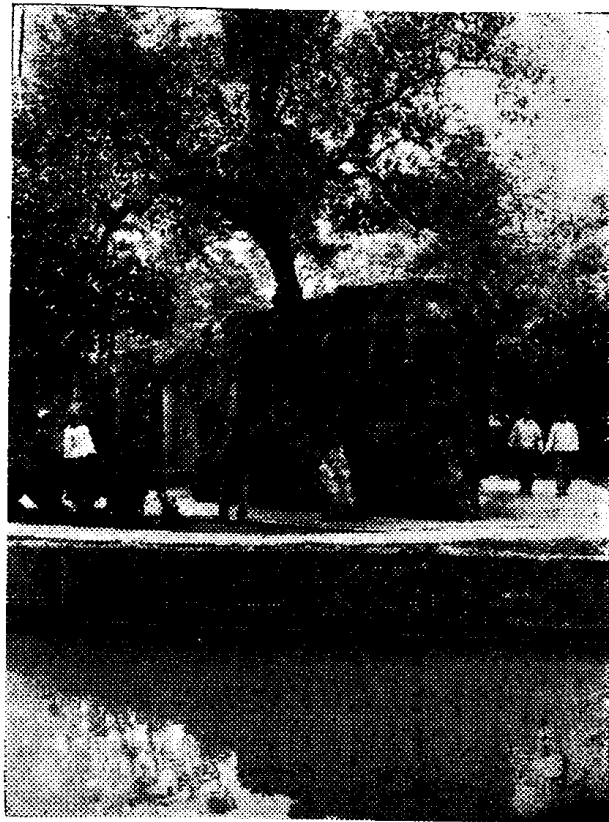
二

广西的农业有悠久的历史，远在新石器时代就开始了。根据南宁、桂林、横县等地出土的新石器早期的石斧、石镞、石杵、石铲、石网坠、骨鱼镖、骨鱼钩、蚌刀等来看，当时居住广西境内的人们已从事狩猎、捕鱼、拾螺蚌的简单农事活动。又从扶绥、隆安等地出土的

新石器晚期大堆的大型的石铲、石铤、石犁等工具来看，这一时期广西的农业已有新的进展，已由狩猎生活向农耕生活过渡。

秦汉时代，农业进入了一个新的阶段。公元前214年，秦始皇派大军沿湘桂走廊进入岭南，以后又沿桂江、贺江谷地向南扩展。当时由于战争转运军粮需要，开凿了“灵渠”（照片1），沟通了湘漓两江和灌溉了附近农田。战争结束，除留下一些士兵外，接着就是大量移民。从此中原各族人民就沿此运河陆续进入岭南，在湘江上游、桂江、贺江沿岸“与越杂居”，传播中原先进生产技术，共同垦荒种地，发展广西农业。西汉初年，铁制农具、耕牛已输入南方，吕后曾下令禁止，令曰：“毋予蛮夷外越金铁田器、马牛羊，即予，予牡，毋予牝，……”〔1〕。对此，当时岭南各族人民进行了强烈的反抗，至汉武帝统一南方后，才解除这一禁令，可见此事关系之大。东汉，广西境内水陆交通已较为便利，各族民间交往与日俱增，水利灌溉事业又得到了发展，农业出现了一时兴旺的局面。《汉书·地理志》记载，在当时的合浦已出现“男子耕农，种禾稻苧麻，女子桑蚕织绩，亡马与虎，民有五畜”的情景；同时还记载岭南地区种有荔枝和龙眼。解放后，本区汉墓出土陪葬品中有稻谷、粟粒、芋头、羌、葫芦、麻、木瓜、桃、橄榄和荔枝等实物，还有羊、马、猪、鸡、鹅、鸽和狗等陶器模型和滑石困、铜仓模型，可见当时种植农作物之多，饲养家畜、家禽之普遍，以及反映用来储存相当多粮食的粮仓，这都说明当时农业生产已有较大的规模和较高的水平。

唐宋时代农业也颇发达。唐代前期，在桂州、容州等地进行屯田，如当时的官吏王峻在桂州屯田“数千顷”，韦丹在容州也“屯田千余所”。兴修水利也比较注意，如在邕州城南开劈了一条小排灌渠；在现在临桂县相思江与洛清江之间，开凿了一条“相思埭”运河，以沟通桂江与柳江水系运输，同时又灌溉了沿岸农田。当时桂江、浔江、郁江、南流江流域种植水稻比较广泛，产量亦颇不错，土官统治的上林县也出现了“粮粒丰储，纵有十载（无）收，葬从人无菜色”的描述〔2〕。宋代继续保持了这种局面，北宋文人秦观在《浮槎馆书怀》诗中，描绘横州平原农业时说：“鱼稻有如淮右，溪山宛类江南”〔3〕。就是当时较落后的宜山、环江一带，也有“种稻似湖湘”的记载〔5〕。苧麻有较大的发展，由于当时社会的需



照片1 灵渠

〔1〕《汉书》卷九五《南粤传》

〔2〕澄州无虞县令韦敬辩《六合坚固大宅颂》

〔3〕《横州县志》

〔4〕《宋史》卷495《蛮夷传·抚水州》

要，统治者也采取了一些措施，在较短时间里，种麻面积迅速扩大，所产麻布甚多，年收购麻布达37多万匹，那时桂林麻布就相当著名。

明清两代，栽培技术已较先进，生产水平有了较大提高。明初和清初，为了恢复生产，都注意采取了鼓励垦荒政策，如发布了“额外垦荒，永不起科”（明）或“永准为业”（清初）的法令。因此，耕地不断扩大，明初至弘治十五年，耕地猛增至157,800多顷，约增加50%；清前期在梧州府、潯州府、南宁府、太平府、桂林府等耕地也都迅速增加。注意采用新的栽培技术，如水稻采取播种、移栽、除草，以及利用石灰来改良土壤等，所以当时“禾有早晚，随月而名，如六月禾，八月禾”〔1〕的称呼。由于上述一些技术上的改进，生产水平也就随之提高，当时水田年亩产稻谷已达二石左右。

鸦片战争以后，广西的农业走上畸形发展的道路。鸦片战争和中法战争后，梧州、南宁、龙州等相继辟为通商口岸，外资和商品大量涌进，使广西千百年来自给自足的自然经济遭到破坏，日益成为资本主义商品市场和原料供应地。当时洋纱、洋布、洋油、洋靛等到处充斥，而本区的农副产品则日益商品化，人们为了适应市场需要，大量地种植油料、甘蔗、烟草、茶叶、油桐等经济作物和经营茴香、肉桂等土特产品，种桑养蚕越来越多。以桐油为例，虽然广西种植油桐历史悠久，但一般都是自给性生产，出售的数量并不多，可是自清末到1949年，桐油出口量与年俱增，从梧州出口的桐油，1927年约为80,000公担，到了1937年达145,000公担；油桐种植面积，1935年为123万亩，到1944年则扩大到256万亩，近十年光景就增长一倍多。在资本主义入侵的刺激下，本区资本主义因素也在发展，十九世纪六十年代以后，一些官僚、地主、商人相继开办了各种工场、厂矿和经营农垦场、林业公司、垦牧公司，至1912年，广西的垦牧公司达23个之多。与此同时，地主、豪绅、买办商人还大力地投资于土地，加剧了土地集中，大批农民丧失了土地。占农村人口5%的地主，占有耕地40%；而占人口50%的贫雇农民，却只占耕地13%。丧失土地的农民备受地租、高利贷等盘剥，生活日益贫困，生产水平日渐低下。因此，自鸦片战争起到1949年止，一百多年来，广西的农业日趋破败，耕地面积逐年缩减，土地大量荒芜，如果德（今平果县的一部分）、上林和象州三个县，1933年到1943年十年间就荒芜了18万亩土地。粮食产量也逐年下降，1933年，广西的稻谷产量是6,150万担，1938年只有5,100万担了。

由于历代的移民和外国资本主义的入侵大多由东向西的扩展，因此，在桂东北、桂东南和南部沿海地区的农业发展较快，较先进，同时受资本主义的经营方式影响也较深。在西部地区则相反，西部地区各县地广人稀，历代反动封建统治者对少数民族推行“分而治之”和“以夷制夷”的反动政策，特别是桂系军阀和国民党反动派与当地上层人物勾结，对壮族和各民族的压迫和剥削更是残暴，他们横征暴敛、强取豪夺，严重地阻碍农业生产的发展。

三

随着祖国社会主义革命和社会主义建设的胜利开展，广西农业的社会主义改造和社会主义建设也取得巨大的成就。

〔1〕钱元昌《粤西诸蛮园》

（一）改革了旧的生产关系

建国以来，广西进行了伟大的土地改革运动、农业合作化运动、人民公社运动。这些运动对变革旧的、落后的生产关系、解放生产力，发展农业生产具有极大的意义。

旧中国的土地所有制极不合理，它严重地阻碍着农业生产的发展。1950年6月，中央人民政府颁布《中华人民共和国土地改革法》，广西即根据中央指示，结合少数民族较多的情况，制订了分期分批完成土改的计划。由1950年冬开始，至1952年底止，经过两年时间，就基本上完成了（边远苗、瑶、侗族聚居的山区则在1954年完成）。从此，广西各族人民摆脱了千百年来沉重的封建桎梏，农村生产力得到迅猛发展。

在土改胜利的基础上，农业合作化运动又在蓬勃兴起。1953年12月，党中央发布了《关于发展农业合作社的决议》，接着我区社会主义性质的初级社发展很快。1955年夏，党中央根据毛泽东同志的建议，作出了《关于农业合作化运动问题的决议》，在这个决议号召、鼓舞下，经过几个月的功夫，1956年上半年，全区组织起10,043个农业社，参加农业社的农户占总农户的96.7%，农业社拥有的耕地占总耕地面积95.6%，全区实现了农业合作化。

在党的总路线光辉照耀下，1958年，我国农村出现了人民公社化运动。1958年8月毛泽东主席签发了《中共中央关于在农村建立人民公社问题的决议》，全区广大农民热烈拥护，在极短时间里（至1958年底），建立起1,054个人民公社，全区实现了人民公社化。这是史无前例的，非常伟大的胜利。

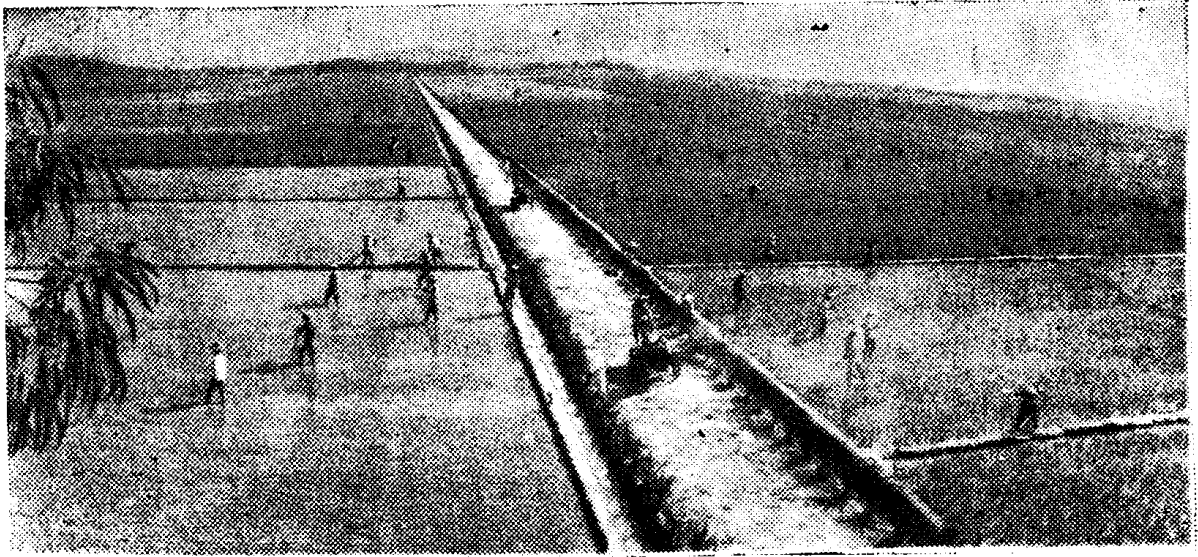
由于上述一系列生产关系方面改革的胜利，农村生产力得到了极大的解放，农业生产迅速发展，1950—1958年的八年间，农业总产值每年递增9.3%。

（二）改变生产条件，提高“四化”水平

为了增强抗御自然灾害的能力，广西农田基本建设是以水、肥、土为主攻方向而展开的。水利没有解决的地方以搞水利为主，水利已解决了的地方则抓紧进行肥料建设，和以改土、平整土地、造田造地为主。到1977年底止，本区建成了青狮潭、澄碧河、龟石、合面狮、龙山、六陈、平龙、老虎头、武思江、大王滩、风亭、屯六、大龙洞、仙湖、客兰、合浦、小江、旺盛江、六湖、那板、洪潮江和灵东等22个库容量都在一亿立方米以上的大型水库，又建成了中、小型水库及塘坝蓄水工程88,650处，合计有效库容量103亿立方米；建成了电力排灌站9,403处，水轮泵站9,253处，水利干、支渠12,077条（共长44,233公里）；还建成了河海防洪堤共长2,396.6公里。总之，建成的大小水利有28万处之多。现在，大中小水库、电灌站、水轮泵遍布全区，水渠纵横交错，已把昔日水贵如油的地方，改变了干旱面貌，又使过去常被潮汐或洪水淹没的沿海、沿河低凹耕地减免了水患。1977年，全区的旱涝保收面积已达2,103万亩，占全部耕地面积的53.5%，这个面积比1950年增加了五倍多，从而为本区农作物实现高产稳产提供了有利条件。

在造田造地、深耕改土和平整土地方面，各县都取得了显著的成绩。从解放初到1977年止，全区新造出的农田有600万亩，占现有耕地面积的15%。为了便于机耕和进行精耕细作，玉林、宾阳、武鸣、田阳和钦州等县还分别建成了连片的园田化100多万亩（照片2）。

广西的农业机械化是沿着从无到有，由小变大的过程发展。目前已建成年产5,000台的



照片2 宾阳恭村大队园田化

柳州拖拉机厂和年产30,000台手扶拖拉机的南宁、玉林手扶拖拉机厂，建成了34个农机配件厂和年产1,200辆汽车的柳州汽车厂。到1977年，累计生产了37匹马力丰收牌拖拉机18,300多台、手扶拖拉机60,100多台、内燃机359,500多匹马力、电动打谷机62,000多台、人力插秧机和打谷机共73万多台、农用汽车4,300多辆。随着农业机械数量的逐年增加，1977年全区的机耕面积已达1,260多万亩，占了总耕地面积的32%，在插秧、脱粒、碾米等方面已不同程度实现机械化半机械化。农村使用电力也迅速发展。现在99%的公社，68%的大队和41%的生产队用上了电，初步为本区农村电气化打下了基础。

在化肥、农药的建设和使用方面，亦有较大的成就。目前，不少县建有氮、磷肥厂，这些厂1977年共生产氮肥约68万吨，比1965年增长10倍多，由于生产化肥量的增加，本区平均每亩施肥量已逐年增加。1958年，全区只有南宁化工厂一个农药厂，现在已发展到32个农药厂，1966年生产的农药只有二种，现在已能生产19种之多。

（三）建立和扩大国营农林牧副渔场

为了对生产起促进和示范作用，为了充分利用荒地为国家生产更多的物质财富，建国以来本区陆续建立和扩建了国营农、林、牧、副、渔场，到1976年止已建立了519个，开垦了120多万亩荒地，这些场的工人人数达181,000多人。农、林、牧、副、渔场的建立和发展，是各族人民披荆斩棘，艰苦创业建立起来的。例如高峰林场在五十年代建场时是一片荒山秃岭，现在拥有42万亩的松杉林，每年为国家提供三万立方米木材，是全国林场的先进单位。

本区国营农、林、牧、副、渔场的产值虽然只占农业总产值2%左右，但是在推广优良品种和先进技术方面为人民公社作了示范。如贵县西江农场在繁殖推广肉质优良、成熟较早的陆川猪方面做出了成绩；它每年都为区内外提供大量小猪，深受群众欢迎。又如陆川马坡农场在繁殖和推广剑麻方面也做出较大的成绩，现在，这个场除了年年上交利润给国家外，还给各地国营农场和人民公社集体单位供应大量剑麻种苗。

(四) 科学种田迈出新步

在培育推广良种，改良土壤，实行合理的耕作制度等方面，本区也取得了不小的成绩。以水稻而言，在六十年代，本区就已成功培育和推广了一批矮秆高产的良种。1973年杂交水稻试验取得突破，使水稻一造亩产由几百斤上升到近千斤。到1977年止，本区早、晚造水稻良种种植面积分别是水稻面积的85%、81%，是全国水稻良种种植面积较多省区之一。玉米方面，从五十年代起就开始选育和推广杂交玉米，如品杂一、二号，靖西二、四号等，近几年杂交玉米占种植面积30%以上。在甘蔗方面，本区既引进国内外优良品种，又培育出早熟高糖丰产的桂糖1、2、3等九个新品种，1977年，新品种的种植面积占本区甘蔗面积的20%左右。牧畜业和园艺等也培育和推广了不少良种。

在改良土壤、提高土壤肥力方面，本区有些县做了较详细的土壤普查，建立了土壤档案，而且还根据土壤不同的性能进行利用和改造。

在耕作制度改革方面，改一造为两造，改两造为三造也取得了一些成绩。以水田而言，解放初期，只有桂东、桂东南和桂南常年有水的水田实行一年两造，其他地区的水田都是一年一造。随着农田水利面积的增加，品种的改良，不少地方先后推广了双季稻。1977年，本区双季稻的种植面积已达2,100万亩，比1955年的1,200万亩增加0.75倍，占了水田面积的83%。旱地的复种面积也有所增加。1977年全区农作物复种指数已达205%，比1950年的141%增加了64%。

由于上述社会主义改造和社会主义建设的胜利，本区农业生产条件已起了巨大的变化，生产水平已有了较大的提高。到1976年止，全区粮食亩产超千斤的县已有13个；另外，跨《纲要》的县、市有26个，象州、武鸣、隆安、田阳、兴安、鹿寨六个县平均每人有粮800斤以上，其中武鸣和田阳为跨“双纲”县。其他林牧副渔各业也有很大的发展。1977年，全区农业总产值为40.9亿元，比1950年增长了1.8倍，这些重大成就为往后进一步发展农业生产打下了良好的基础。

第一篇 农业自然条件和资源

第一章 地貌条件及其农业评价

第一节 地貌基本轮廓

广西的地形，从总体看，它是我国东南丘陵的一部分，有时也与广东合称为两广丘陵。但广西地形又有其独特性。

一、周高中低，略成盆地形态

广西四周多山。西北部属云贵高原，金钟山、青龙山和东风岭伸延其间，海拔1,000-1,500米；北部为凤凰山、九万大山、大苗山、大南山和天平山所盘踞，海拔1,500米左右；东北部属南岭山地，越城岭（照片3）、海洋山、都庞岭和萌渚岭，平行排列，岭谷相间，



照片3 巍巍越城岭

海拔1,500—1,800米,不少山峰在2,000米上下;南及西南部为云开大山、六万大山、十万大山和大青山等山脉所包绕,海拔1,000米左右。中部地势较低,海拔多在200米以下。所以广西略成一周高中低的盆地,地学界称为“广西盆地”(图1)。盆地边缘“缺口”甚多,最主要的是桂东北的湘桂低谷,是冷空气入侵我区最主要的通道。广西盆地由于受中部弧形山脉(大瑶山——大明山)的分隔,又分为几个部分。弧形山脉内缘,以柳州为中心的称为桂中盆地;弧形山脉外缘,沿右江、郁江和浔江分布的,依次为右江盆地、南宁盆地、郁江平原。广西盆地轮廓在白垩纪末至第三纪初即已形成,当时在弧形山脉的阻隔下,弧内的桂中凹陷和弧外的右江——郁江凹陷,互相分离,各自成为广西两个古老的集水湖盆;以后大藤峡和藤梧峡等一带山岭相继被切开,致使湖水外泄,从此大江东去,广西盆地逐渐演变成成为现在状态。

二、山多平原少,丘陵交错其间

广西全境山岭分布较广,从广西地形类型面积统计表(表1)可以看出:广西海拔500米以上的山地占全区总面积的53.1%,加上海拔250—500米的山丘,则占63.9%,平原仅占

表1 广西地形类型面积统计(1)

地形类型	面积(平方公里)	占全区总面积(%)
中山(海拔>800米)(2)	82,185	34.8
低山(海拔500—800米)	43,085	18.3
山丘(海拔250—500米)(3)	25,473	10.8
丘陵(海拔<250米)	25,867	10.9
台地(包括阶地)	18,935	8.0
平原	34,060	14.4
河流水库	6,670	2.8
合计	236,275	100.0

(1)此表是根据《广西地貌区划》和《广东地貌区划》以及有关资料综合而成。

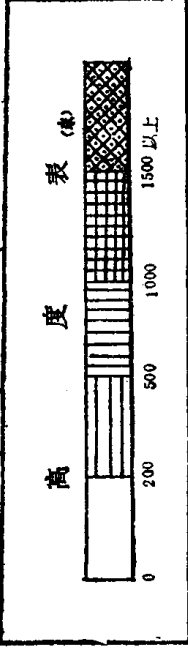
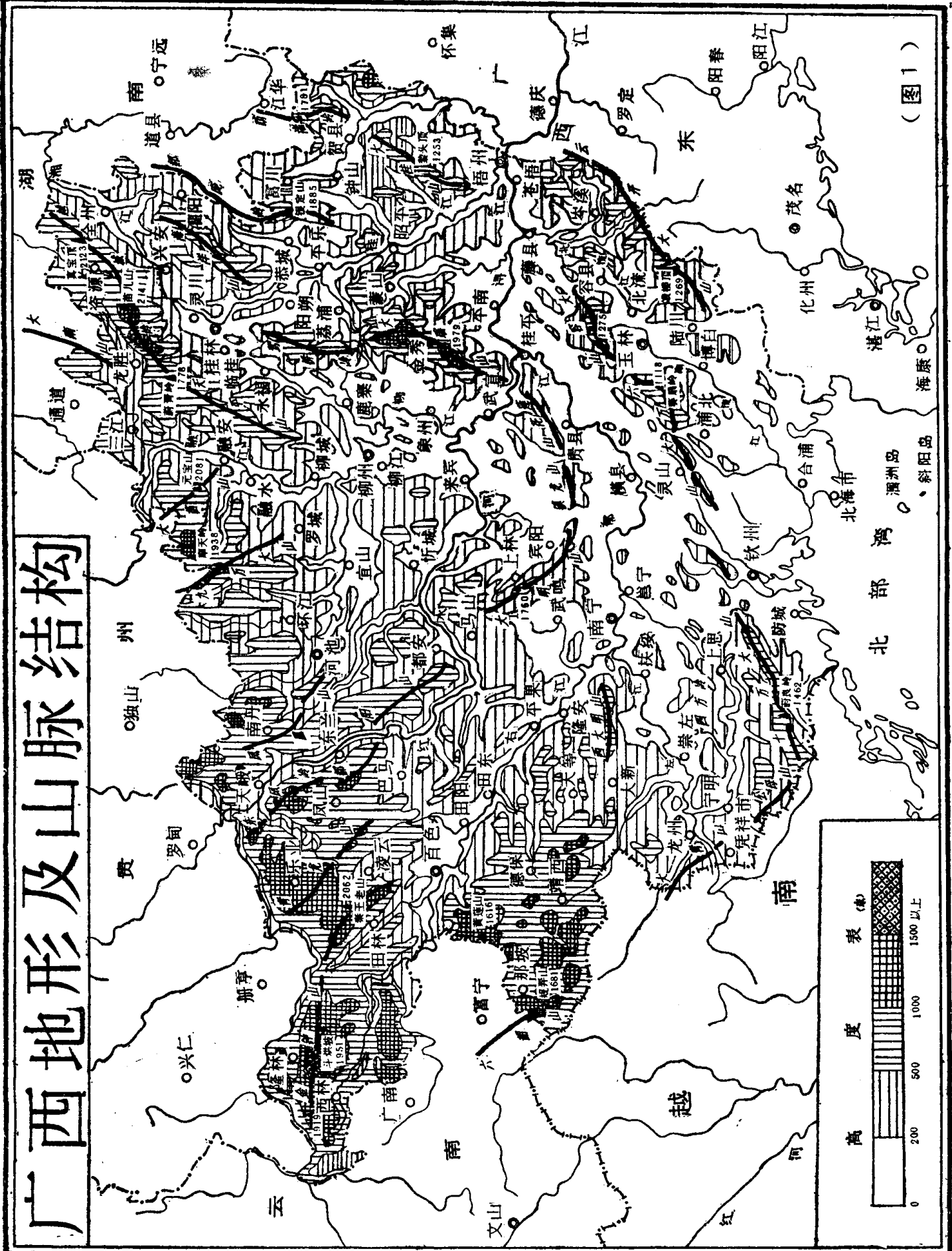
(2)表中的中山、低山和山丘,均包括相应高度的岩溶石山。

(3)山丘是介于山地与丘陵之间的地貌类型。它在全国地貌区划中叫高丘陵,华南地学界则多称为山丘。结合广西实际,以用“山丘”一名为好。

14.4%。所以,山多平原少是广西地形显著的特点之一。广西不仅山多,而且还比较高,许多山脉海拔都在1,500米上下,海拔2,000米的山峰也不少。山,一方面具有独特的地理环境,另一方面又往往是引起气候变化的一个因素,一山之隔,降水或气温常有显著差异。山区资源丰富,发展林牧副业生产潜力大。因此,加速山区建设,改变山区面貌,是发展社会主义农业的一个重要方面。

广西的平原,与我国中部、北部一些省比较,不但面积小,而且分布零星,特别是较为宽广的冲积平原,甚为少见。表2是广西面积较大的几个冲积平原:

广西地形及山脉结构



(图1)

表 2 广西主要冲积平原面积

名 称	面 积 (平方公里)	名 称	面 积 (平方公里)
右江盆地	350	贺江贺街平原	185
南宁盆地	238	贺江信都平原	162
郁江横县平原	143	海洋河沿江平原	176
浔江平原	629	桂林——灵川沿江平原	225
玉林盆地	395	荔浦河沿江平原	170
博白盆地	201	宁明盆地	114
南流江三角洲	550	宾阳——武陵山前平原	446
钦江三角洲	135	庆丰山前平原(贵县)	114

由表可见，广西最大的冲积平原，如浔江平原和南流江三角洲，面积仅 600 平方公里左右。冲积平原主要分布在右江——郁江——浔江和南流江以及中部弧形山脉的内缘和外缘。广西平原面积虽小，但却集中了大部分的耕地，是我区最重要的农耕地区。

丘陵常错综分布于山脉的前沿地带或谷地和盆地的边缘；北部分布零星，南部分布连片。如左江——郁江——浔江以南，除云开大山、天堂山、大容山、六万大山和十万大山等山地外，丘陵集中连片，面积广大。丘陵坡度较缓，土层较厚，光热条件较好(与山地比)，适宜发展经济林木和果树。

三、岩溶广布，山水独特

广西石灰岩(碳酸盐类岩石)分布面积之广大、地貌发育之完备、风景之秀丽，在国内都是极为著名的。据广西地质局统计，裸露灰岩面积 97,735 平方公里，占全区总面积的 41% (约占全国裸露灰岩面积 130 万平方公里的 7.5%)；埋藏灰岩面积 24,752 平方公里，约占全区总面积 10%，两项相加，灰岩面积占全区总面积的 51%。分布广泛的灰岩，在内外营力作用下，形成了各种各样的岩溶(喀斯特)地貌。广西的岩溶主要分布于桂中、桂西和桂东北。按地区论，河池(岩溶占地区总面积 66%)、柳州(63%)、南宁(58%)等地区，岩溶占的比重最大；其中有些县份，岩溶要占总面积的 80—90% (如都安县等)。广西的岩溶大致可分为峰丛洼地、峰林谷地和残峰平原等类型。峰林谷地类型，风景十分秀丽。特别是桂林附近，奇丽的山峰与曲折清澈的漓江相配合，山秀、水清、石美、洞奇，素有“桂林山水甲天下”的美誉(照片 4)。岩溶地貌，虽赋予我区丰富的风景资源，为发展旅游业提供了极为有利的条件。但岩溶区，在其独特的发育规律、地质及水文条件影响下，石多土少，耕地分散，易旱易涝，对农耕极为不利。解放以来，对岩溶区的旱涝灾害，虽花了很大力气进行治理，也取得了很大成绩，但因工程艰巨，至今未能大范围进行，它仍然严重地影响着岩溶区农业生产的发展。